

Informe mensual d'atur registrat BAIX LLOBREGAT – AGOST 2018

L'atur registrat a les oficines de treball creix en 1.880 persones al Baix Llobregat en el mes d'agost.

A finals del mes d'agost, l'atur registrat al Baix Llobregat s'ha situat en **40.929** persones, creixent respecte el mes anterior en 1.880 persones (+4,8%), i la taxa d'atur registral ha pujat fins al **10,4%**. La taxa mitjana de les comarques de l'Àmbit metropolità es situa per sobre de la baixllobregatina, així com la del conjunt de Catalunya. Tot i amb això, en termes interanuals segueix disminuint l'atur registrat en tots els àmbits territorials. El nombre de persones registrades a les oficines de treball al Baix Llobregat ha baixat en 2.112 persones respecte a l'agost de 2017.

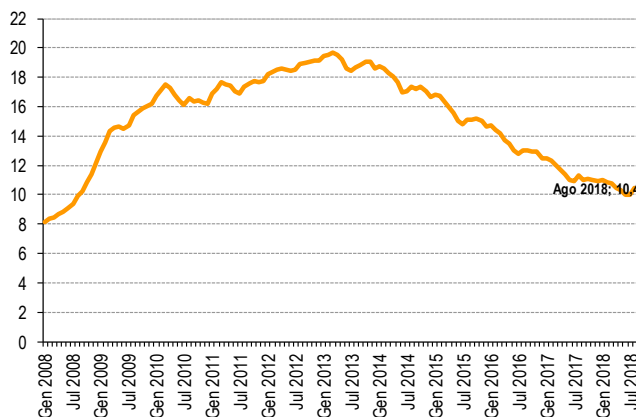
L'augment de l'atur d'aquest mes s'ha donat tant en **dones** (+902) com en **homes** (+978). Les dones continuen tenint

una taxa d'atur registral superior a la masculina (12,9% davant 8,2%).

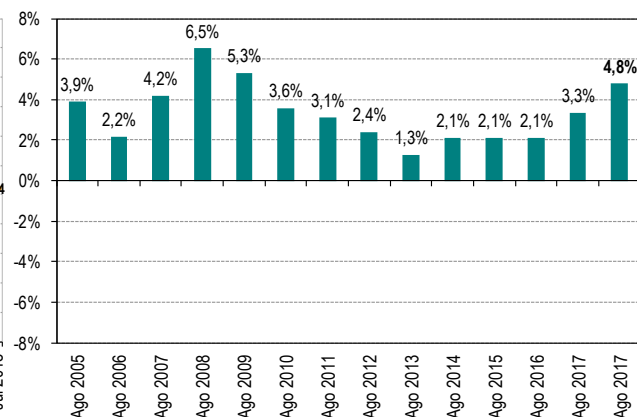
Per **edats**, l'atur creix sobretot en el grup d'edat d'entre 25 i 44 anys (1.186 persones més, +7,9%) i en el de menys de 25 anys (153 persones més, +5,6%). En el grup de més de 44 anys l'atur creix en 541 persones (+2,5%).

Per **sectors i activitats econòmiques** l'augment de l'atur es concentra en serveis a la producció (+990). En la resta d'activitats també augmenta i només disminueix entre les persones que no tenien ocupació anterior. Respecte l'any anterior l'atur només creix en els serveis a la producció.

Gràfic 1. Evolució mensual de la taxa d'atur registral al Baix Llobregat. 2008 - 2018. (%)



Gràfic 2. Variació de l'atur registrat en el mateix mes dels anys anteriors. Baix Llobregat



Taula 1. Atur registrat per comarques de l'àmbit territorial metropolità. Agost 2018

	Atur registrat (n)	Taxa d'atur registral (%)	Mes anterior		Mateix mes any anterior	
			Variació absoluta	Variació relativa	Variació absoluta	Variació relativa
BAIX LLOBREGAT	40.929	10,4%	1.880	4,8%	-2.112	-4,9%
Barcelonès	108.227	9,8%	2.982	2,8%	-3.993	-3,6%
Maresme	23.899	11,5%	563	2,4%	-1.586	-6,2%
Vallès Occidental	51.005	11,4%	2.013	4,1%	-2.443	-4,6%
Vallès Oriental	21.634	11,1%	674	3,2%	-1.514	-6,5%
ÀREA METROPOLITANA DE BARCELONA	156.921	9,9%	5.042	3,3%	-6.689	-4,1%
ÀMBIT TERRITORIAL METROPOLITÀ	245.694	10,5%	8.112	3,4%	-11.648	-4,5%
CATALUNYA	380.718	10,5%	11.594	3,1%	-16.667	-4,2%

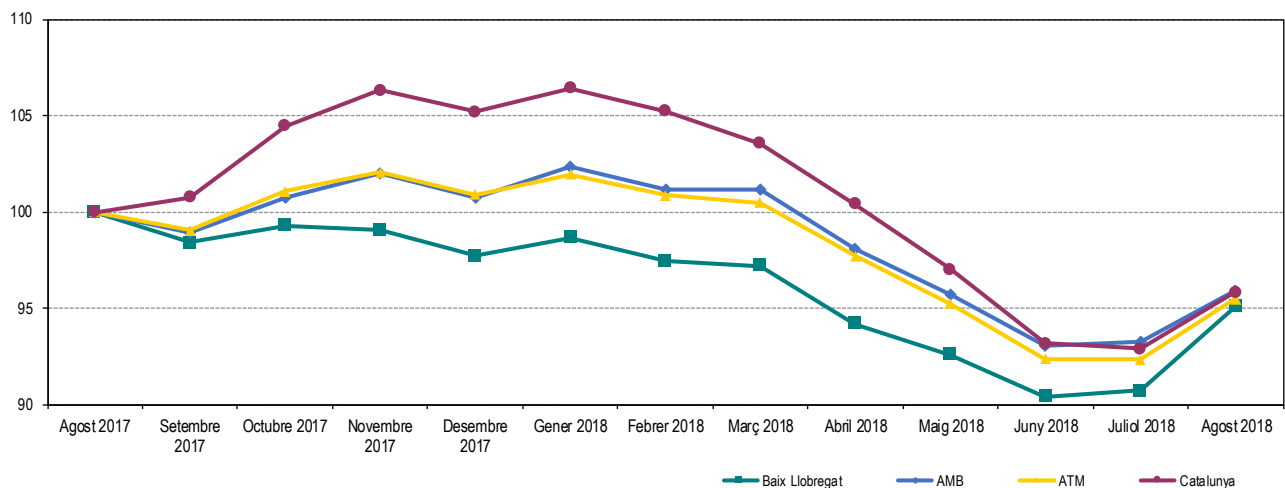
Les taxes d'atur registrat estan calculades sobre la població activa estimada registral, seguint la metodologia de la Xarxa d'Observatoris de Desenvolupament Local de la província de Barcelona, que adopta el càlcul de la taxa d'atur registral del Departament d'Empresa i Coneixement de la Generalitat de Catalunya.

ATUR REGISTRAT TOTAL Fer click a sobre dels noms per veure les dades detallades de cada municipi. També es poden consultar en [aquest enllaç](#)

Taula 2. Atur registrat per municipis i àmbits territorials. Agost 2018

	Atur registrat (n)	Taxa d'atur registral (%)	Mes anterior		Mateix mes any anterior	
			Variació absoluta	Variació relativa	Variació absoluta	Variació relativa
Abrera	599	10,4	71	13,4%	-26	-4,2%
Begues	211	6,7	15	7,7%	-23	-9,8%
Castelldefels	2.595	8,9	121	4,9%	-232	-8,2%
Castellví de Rosanes	58	7,3	1	1,8%	-17	-22,7%
Cervelló	400	9,5	19	5,0%	-12	-2,9%
Collbató	173	9,3	8	4,8%	11	6,8%
Corbera de Llobregat	587	8,6	39	7,1%	0	0,0%
Cornellà de Llobregat	4.809	11,1	163	3,5%	-45	-0,9%
Esparreguera	1.365	12,9	136	11,1%	-41	-2,9%
Esplugues de Llobregat	2.133	9,5	102	5,0%	-168	-7,3%
Gavà	2.243	10,4	60	2,7%	-164	-6,8%
Martorell	1.726	13,4	80	4,9%	-5	-0,3%
Molins de Rei	1.025	8,4	53	5,5%	-80	-7,2%
Olesa de Montserrat	1.404	12,6	84	6,4%	-70	-4,7%
Palma de Cervelló, la	142	9,8	5	3,6%	-20	-12,3%
Pallejà	454	8,5	32	7,6%	-55	-10,8%
Papiol, el	194	9,6	10	5,4%	-11	-5,4%
Prat de Llobregat, el	3.466	11,1	45	1,3%	-196	-5,4%
Sant Andreu de la Barca	1.479	11,2	60	4,2%	28	1,9%
Sant Boi de Llobregat	4.741	11,6	199	4,4%	-290	-5,8%
Sant Climent de Llobregat	147	7,5	3	2,1%	-32	-17,9%
Sant Esteve Sesroviures	308	8,6	27	9,6%	2	0,7%
Sant Feliu de Llobregat	2.029	8,7	129	6,8%	-159	-7,3%
Sant Joan Despí	1.401	8,6	90	6,9%	-81	-5,5%
Sant Just Desvern	508	6,7	30	6,3%	-13	-2,5%
Sant Vicenç dels Horts	1.884	13,6	92	5,1%	-115	-5,8%
Santa Coloma de Cervelló	285	7,5	9	3,3%	-38	-11,8%
Torrelles de Llobregat	243	9,0	13	5,7%	-5	-2,0%
Vallirana	776	11,5	40	5,4%	-38	-4,7%
Viladecans	3.544	11,0	144	4,2%	-217	-5,8%
BAIX LLOBREGAT	40.929	10,4	1.880	4,8%	-2.112	-4,9%
ÀREA METROPOLITANA DE BARCELONA	156.921	9,9	5.042	3,3%	-6.689	-4,1%
ÀMBIT TERRITORIAL METROPOLITÀ	245.694	10,5	8.112	3,4%	-11.648	-4,5%
CATALUNYA	380.718	10,5	11.594	3,1%	-16.667	-4,2%

Gràfic 3. Evolució mensual de l'atur registrat per àmbits territorials. (Agost 2017 = Base 100)



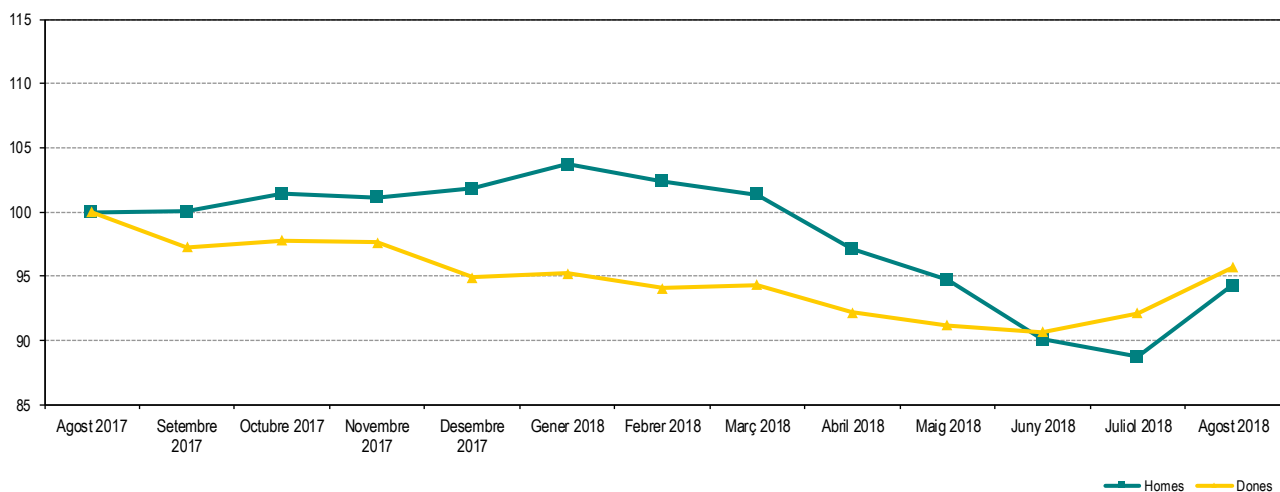
Les taxes d'atur registrat estan calculades sobre la població activa estimada registral, seguint la metodologia de la Xarxa d'Observatoris de Desenvolupament Local de la província de Barcelona.

ATUR REGISTRAT PER SEXE Fer click a sobre dels noms per veure les dades detallades de cada municipi. També es poden consultar en [aquest enllaç](#)

Taula 3. Atur registrat per sexe, municipis i àmbits territorials. Agost 2018

	Atur registrat (n)		Taxa d'atur registrat (%)	
	Homes	Dones	Homes	Dones
Abrera	237	362	7,8	13,1
Begues	90	121	5,4	8,2
Castelldefels	1.083	1.512	7,5	10,3
Castellví de Rosanes	20	38	4,8	10,0
Cervelló	172	228	7,7	11,4
Collbató	61	112	6,3	12,5
Corbera de Llobregat	259	328	7,2	10,3
Cornellà de Llobregat	2.137	2.672	9,7	12,5
Esparreguera	540	825	9,9	16,3
Esplugues de Llobregat	860	1.273	7,5	11,5
Gavà	881	1.362	8,2	12,6
Martorell	751	975	11,1	15,9
Molins de Rei	410	615	6,4	10,6
Olesa de Montserrat	552	852	9,5	15,9
Palma de Cervelló, la	55	87	7,2	12,6
Pallejà	186	268	6,6	10,6
Papiol, el	82	112	7,7	11,7
Prat de Llobregat, el	1.391	2.075	8,6	13,8
Sant Andreu de la Barca	589	890	8,6	14,1
Sant Boi de Llobregat	1.843	2.898	8,5	15,1
Sant Climent de Llobregat	44	103	4,3	10,9
Sant Esteve Sesrovires	133	175	7,0	10,4
Sant Feliu de Llobregat	833	1.196	7,1	10,4
Sant Joan Despí	544	857	6,4	11,1
Sant Just Desvern	204	304	5,1	8,5
Sant Vicenç dels Horts	740	1.144	10,3	17,1
Santa Coloma de Cervelló	117	168	5,8	9,3
Torrelles de Llobregat	103	140	7,2	10,9
Vallirana	293	483	8,3	14,9
Viladecans	1.334	2.210	8,0	14,2
BAIX LLOBREGAT	16.544	24.385	8,2	12,9
ÀREA METROPOLITANA DE BARCELONA	67.065	89.856	8,4	11,4
ÀMBIT TERRITORIAL METROPOLITÀ	103.278	142.416	8,6	12,4
CATALUNYA	161.038	219.680	8,6	12,5

Gràfic 4. Evolució mensual de l'atur registrat per sexe. Baix Llobregat. (Agost 2017 = Base 100)



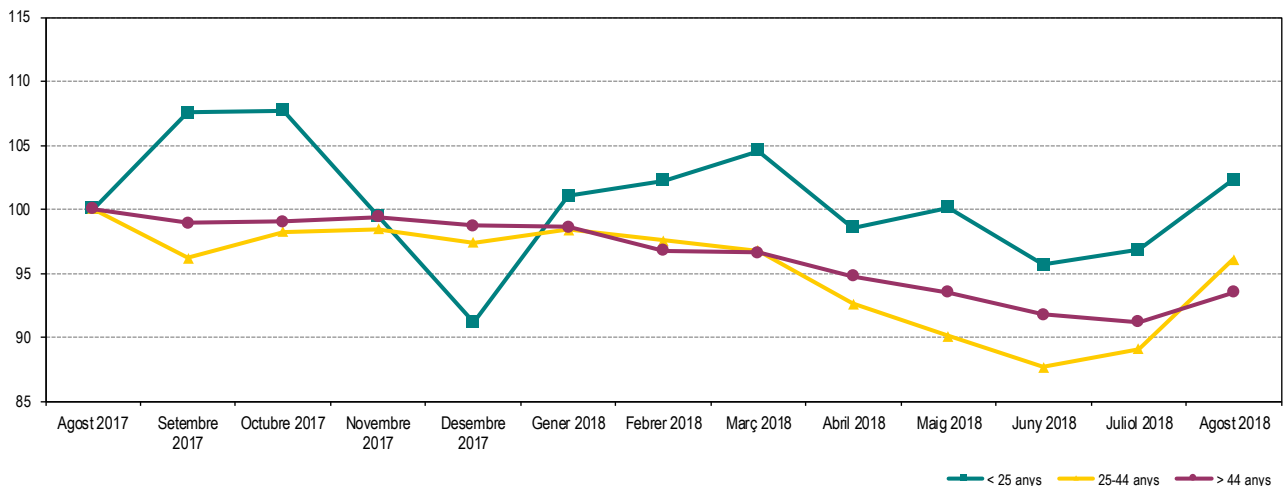
Les taxes d'atur registrat estan calculades sobre la població activa estimada registrat, seguint la metodologia de la Xarxa d'Observatoris de Desenvolupament Local de la província de Barcelona.

ATUR REGISTRAT PER EDAT Fer click a sobre dels noms per veure les dades detallades de cada municipi. També es poden consultar en [aquest enllaç](#)

Taula 4. Atur registrat per grups d'edat, municipis i àmbits territorials. Agost 2018

	Atur registrat (n)			Taxa d'atur registrat (%)		
	< 25 anys	25 - 44 anys	> 44 anys	< 25 anys	25 - 44 anys	> 44 anys
Abrera	51	235	313	13,6	8,1	12,5
Begues	14	88	109	7,1	5,5	8,1
Castelldefels	138	1.004	1.453	9,1	6,6	11,8
Castellví de Rosanes	9	19	30	16,1	4,8	8,7
Cervelló	16	150	234	6,3	7,1	12,6
Collbató	12	59	102	10,2	6,3	12,4
Corbera de Llobregat	42	229	316	9,7	6,7	10,7
Cornellà de Llobregat	347	1.921	2.541	11,7	9,0	13,2
Esparreguera	124	562	679	17,7	10,7	14,9
Esplugues de Llobregat	131	841	1.161	11,4	7,3	12,0
Gavà	166	877	1.200	12,4	8,1	12,9
Martorell	128	735	863	15,4	11,3	15,4
Molins de Rei	51	382	592	6,8	6,2	11,1
Olesa de Montserrat	106	585	713	14,8	10,5	14,7
Palma de Cervelló, la	7	47	88	7,8	6,5	13,7
Pallejà	42	172	240	12,1	6,4	10,4
Papiol, el	8	80	106	6,5	7,9	12,1
Prat de Llobregat, el	265	1.387	1.814	15,8	8,6	13,7
Sant Andreu de la Barca	100	617	762	12,0	9,3	13,3
Sant Boi de Llobregat	370	1.891	2.480	15,5	8,7	14,9
Sant Climent de Llobregat	7	59	81	5,7	5,9	9,5
Sant Esteve Sesrovires	17	134	157	7,6	7,4	10,2
Sant Feliu de Llobregat	142	779	1.108	11,6	6,3	11,6
Sant Joan Despí	81	545	775	8,0	6,7	10,9
Sant Just Desvern	19	230	259	4,1	6,0	8,0
Sant Vicenç dels Horts	157	715	1.012	17,3	10,4	16,6
Santa Coloma de Cervelló	19	114	152	7,9	5,9	9,2
Torrelles de Llobregat	24	84	135	13,4	6,2	11,4
Vallirana	35	304	437	8,5	9,0	14,7
Viladecans	234	1.402	1.908	11,3	8,2	14,8
BAIX LLOBREGAT	2.862	16.247	21.820	12,1	8,1	13,0
ÀREA METROPOLITANA DE BARCELONA	9.527	64.049	83.345	10,3	7,8	12,3
ÀMBIT TERRITORIAL METROPOLITÀ	14.963	98.159	132.572	10,7	8,1	13,2
CATALUNYA	23.555	152.131	205.032	10,6	8,2	13,1

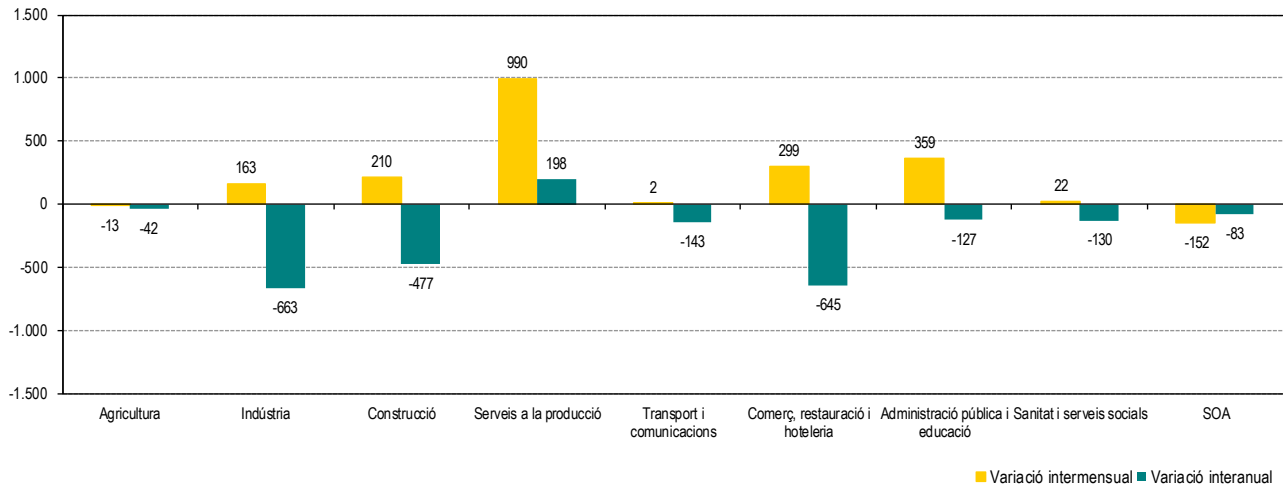
Gràfic 5. Evolució mensual de l'atur registrat per grups d'edat. Baix Llobregat. (Agost 2017 = Base 100)



Les taxes d'atur registrat estan calculades sobre la població activa estimada registrat, seguint la metodologia de la Xarxa d'Observatoris de Desenvolupament Local de la província de Barcelona.

ATUR REGISTRAT PER SECTORS D'ACTIVITAT

Gràfic 6. Variació de l'atur registrat per sectors d'activitat. Baix Llobregat. Agost 2018. Xifres absolutes



Taula 5. Atur registrat per sectors d'activitat. Agost 2018

SECTORS D'ACTIVITAT	Atur registrat (n)	Mes anterior		Mateix mes any anterior	
		Variació absoluta	Variació relativa	Variació absoluta	Variació relativa
Agricultura	231	-13	-5,3%	-42	-15,4%
Indústria	4.700	163	3,6%	-663	-12,4%
Construcció	3.409	210	6,6%	-477	-12,3%
Serveis a la producció	13.131	990	8,2%	198	1,5%
Transport i comunicacions	1.401	2	0,1%	-143	-9,3%
Comerç, restauració i hoteleria	9.774	299	3,2%	-645	-6,2%
Administració pública i educació	3.351	359	12,0%	-127	-3,7%
Sanitat i serveis socials	2.370	22	0,9%	-130	-5,2%
SOA - Sense ocupació anterior	2.562	-152	-5,6%	-83	-3,1%

Taula 6. Atur registrat per activitat econòmica anterior (CCAIE-09). Activitats que més baixen i més pugen. Agost 2018

ACTIVITATS QUE MÉS BAIXEN EN EL MES	Atur registrat (n)	Mes anterior		Mateix mes any anterior	
		Variació absoluta	Variació relativa	Variació absoluta	Variació relativa
SA - Sense ocupació anterior	2.562	-152	-5,6%	-83	-3,1%
97 - Llars que ocupen personal domèstic	628	-20	-3,1%	-40	-6,0%
81 - Serveis a edificis i de jardineria	2.660	-19	-0,7%	-20	-0,7%
86 - Activitats sanitàries	545	-15	-2,7%	-13	-2,3%
01 - Agricultura, ramaderia i caca	210	-10	-4,5%	-34	-13,9%

ACTIVITATS QUE MÉS PUGEN EN EL MES	Atur registrat (n)	Mes anterior		Mateix mes any anterior	
		Variació absoluta	Variació relativa	Variació absoluta	Variació relativa
78 - Activitats relacionades amb l'ocupació	3.929	684	21,1%	588	17,6%
85 - Educació	1.338	264	24,6%	49	3,8%
43 - Activitats especialitzades construcció	1.921	118	6,5%	-235	-10,9%
56 - Serveis de menjar i begudes	2.956	110	3,9%	-216	-6,8%
47 - Comerç detall, exc. vehicles motor	4.216	108	2,6%	-219	-4,9%

Les taxes d'atur registrat estan calculades sobre la població activa estimada registral, seguint la metodologia de la Xarxa d'Observatoris de Desenvolupament Local de la província de Barcelona.

RECALL DE NOTÍCIES SOBRE EL MERCAT DE TREBALL

ÀREA METROPOLITANA DE BARCELONA

Estudi sobre les necessitats de renda als municipis de l'Àrea Metropolitana de Barcelona.

Davant la situació de pobresa que encara es dona en moltes famílies, diversos municipis s'estan plantejant la possibilitat d'implantar un sistema de garantia de rendes, segons un estudi de Ksnet i AMB. L'establiment d'una renda mínima garantida (RMG) en algun dels municipis de l'àrea metropolitana de Barcelona podria incentivar moviments migratoris de la població amb rendes més baixes cap a aquests municipis, així com de la població amb rendes més elevades cap a altres municipis, segons la teoria del federalisme fiscal. Ara bé, no és clar que aquests efectes es produïssin a la pràctica, degut als costos de desplaçament i per les condicions mateixes del mercat de treball, puntualitza l'estudi. En qualsevol cas, per pal·liar aquests possibles efectes negatius, el treball proposa un sistema de RMG que es pugui implantar als municipis de l'àrea metropolitana de Barcelona d'una manera coordinada. En concret, el treball descriu en detall els diferents elements que permeten dissenyar-la i estableix un mecanisme de coordinació entre municipis d'una determinada àrea geogràfica funcional, que incorpori el finançament de nivells superiors de govern així com diferents graus de solidaritat entre municipis.

[Més informació](#)

FUNDACIÓ DEL MÓN RURAL

Observatori del món rural 2018.

La pèrdua d'ocupació al món rural s'està suavitzant, de fet el descens és la meitat del que es va produir el 2016, segons dades que recull la segona edició 2018 de l'Observatori del Món Rural, publicat per la Fundació del Món Rural. Destaca el sobreenvelliment i també l'increment de la població estrangera (del 13,4% al 14,7%), especialment del grup de dones, tot i que la presència estrangera en zones urbanes i rurals continua sent predominantment masculina. Els indicadors econòmics i laborals mostren generació de noves empreses, augment del nombre d'afiliats a la seguretat social (+11% respecte de 2016; 321.679 persones afiliades més) i reducció de l'atur menor que en les zones urbanes. Tanmateix, la taxa d'atur de les zones rurals (9,1%) és inferior a la de les urbanes (11,1%), segons l'estudi. Així mateix, les comarques rurals guanyen 29 indústries agroalimentàries i mantenen una valoració alta de qualitat de vida (salut i augment de les llars d'infants, entre d'altres). Suspèn, no obstant això, la valoració del transport públic i la disponibilitat de fibra òptica. D'altra banda, s'eixampla el diferencial entre la renda familiar bruta disponible rural i urbana 2014-2015, diferència que passa de 920 euros a 1.380 euros per habitant i any.

[Més informació](#)

EUROSTAT

Publicació de les dades mensuals europees d'atur (juliol 2018).

L'oficina estadística de la Unió Europea ha publicat les dades d'atur corresponents al mes de juliol de 2018. Cal recordar però que aquestes dades són estimacions a partir d'enquestes sobre l'activitat econòmica de la població. Per això no són comparables amb les dades d'atur registrat publicades de la comarca, que es calculen seguint una metodologia diferent.

[Més informació](#)

Amb la col·laboració de:

