

## Informe mensual d'atur registrat BAIX LLOBREGAT – FEBRER 2017

### L'atur registrat a les oficines de treball disminueix en 830 persones al Baix Llobregat en el mes de febrer.

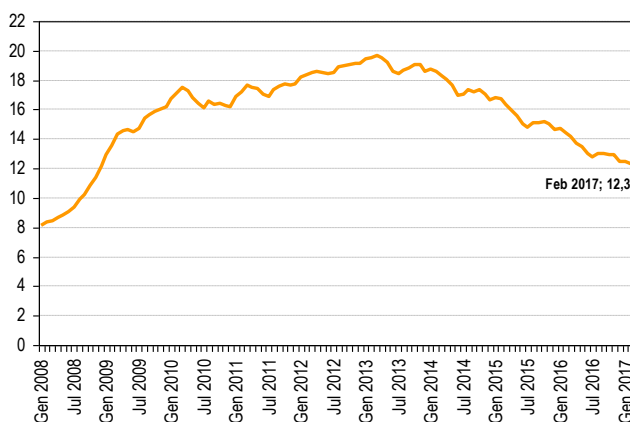
A finals del mes de febrer, l'atur registrat al Baix Llobregat s'ha situat en **46.800** persones, disminuint respecte el mes anterior en 830 persones (-1,7%) i situant la taxa d'atur registral al **12,3%**. La taxa mitjana de les comarques de l'Àmbit territorial metropolità i del conjunt de Catalunya s'ubiquen, aquest mes, per sobre de la comarcal. En termes interanuals disminueix l'atur registrat en tots els àmbits territorials. El nombre de persones registrades a les oficines al Baix Llobregat ha disminuït en 7.550 persones respecte al febrer de 2016.

El descens de l'atur d'aquest mes s'ha donat tant entre els homes (350 aturats menys) com entre les dones (480 aturades menys). Les dones continuen tenint una taxa d'atur registral superior a la masculina (14,4% davant el 10,4%).

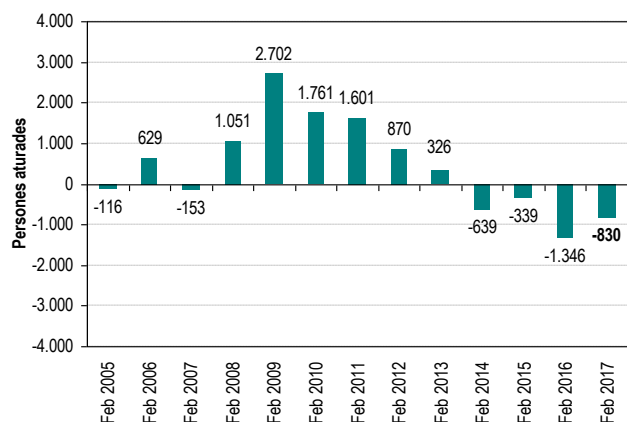
Per **edats**, l'atur augmenta en el grup d'edat més jove (menors de 25 anys, 241 aturats més, +7,7%). En les altres franges d'edat, l'atur continua disminuint: el grup d'entre 25 i 44 anys és on baixa més l'atur (655 aturats menys, -3,4%) i en el grup de més de 44 anys, hi ha 416 aturats menys, -1,6%.

Per **sectors i activitats econòmiques** el descens de l'atur es concentra aquest mes en aquelles persones que tenien com a ocupació anterior activitats relacionades amb serveis a la producció (-403), indústria (-196), administració pública i educació (-162) i comerç, restauració i hoteleria (-129). Respecte al mateix mes de l'any anterior el descens de l'atur es concentra en serveis a la producció (-2.150), comerç, restauració i hoteleria (-1.331), construcció (-1.307) i indústria (-1.302).

Gràfic 1. Evolució mensual de la taxa d'atur registral al Baix Llobregat. 2008 - 2016. (%)



Gràfic 2. Variació de l'atur registrat en el mateix mes dels anys anteriors. Baix Llobregat



Taula 1. Atur registrat per comarques de l'àmbit territorial metropolità. Febrer 2017

	Atur registrat (n)	Taxa d'atur registral (%)	Mes anterior		Mateix mes any anterior	
			Variació absoluta	Variació relativa	Variació absoluta	Variació relativa
<b>BAIX LLOBREGAT</b>	<b>46.800</b>	<b>12,3%</b>	<b>-830</b>	<b>-1,7%</b>	<b>-7.550</b>	<b>-13,9%</b>
Barcelonès	123.368	11,5%	-650	-0,5%	-15.235	-11,0%
Maresme	29.094	14,7%	175	0,6%	-3.426	-10,5%
Vallès Occidental	57.429	13,4%	-263	-0,5%	-8.664	-13,1%
Vallès Oriental	25.283	13,5%	-71	-0,3%	-3.301	-11,5%
<b>ÀMBIT TERRITORIAL METROPOLITÀ</b>	<b>281.974</b>	<b>12,4%</b>	<b>-1.639</b>	<b>-0,6%</b>	<b>-38.176</b>	<b>-11,9%</b>
<b>CATALUNYA</b>	<b>452.342</b>	<b>13,0%</b>	<b>-1.581</b>	<b>-0,3%</b>	<b>-57.895</b>	<b>-11,3%</b>

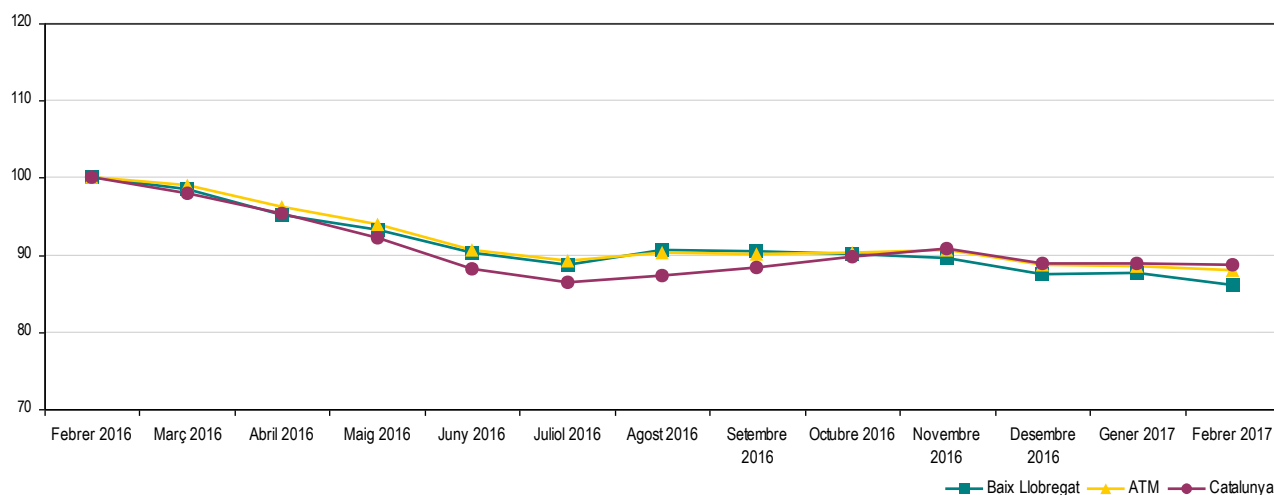
Les taxes d'atur registrat estan calculades sobre la població activa estimada registrada de 2016, seguint la metodologia de la Xarxa d'Observatoris de Desenvolupament Local de la província de Barcelona, que adopta el càlcul de la taxa d'atur registral del Departament d'Empresa i Ocupació de la Generalitat de Catalunya.

**ATUR REGISTRAT TOTAL** Fer click a sobre dels noms per veure les dades detallades de cada municipi. També es poden consultar en [aquest enllaç](#)

**Taula 2. Atur registrat per municipis i àmbits territorials. Febrer 2017**

	Atur registrat (n)	Taxa d'atur registrat (%)	Mes anterior		Mateix mes any anterior	
			Variació absoluta	Variació relativa	Variació absoluta	Variació relativa
Abrera	643	11,8	-39	-5,7%	-106	-14,2%
Begues	229	7,8	-7	-3,0%	-47	-17,0%
Castelldefels	3.231	11,4	-31	-1,0%	-468	-12,7%
Castellví de Rosanes	71	9,2	0	0,0%	-12	-14,5%
Cervelló	433	10,4	-4	-0,9%	-57	-11,6%
Collbató	179	10,0	3	1,7%	-33	-15,6%
Corbera de Llobregat	636	9,7	-10	-1,5%	-59	-8,5%
Cornellà de Llobregat	5.364	12,9	-30	-0,6%	-1.005	-15,8%
Esparreguera	1.449	14,6	-40	-2,7%	-272	-15,8%
Esplugues de Llobregat	2.462	11,1	-58	-2,3%	-315	-11,3%
Gavà	2.700	12,7	-35	-1,3%	-451	-14,3%
Martorell	1.961	15,8	-61	-3,0%	-345	-15,0%
Molins de Rei	1.151	9,7	-23	-2,0%	-157	-12,0%
Olesa de Montserrat	1.571	14,8	-27	-1,7%	-246	-13,5%
Palma de Cervelló, la	147	10,6	0	0,0%	-21	-12,5%
Pallejà	542	10,4	-26	-4,6%	-82	-13,1%
Papiol, el	220	11,2	3	1,4%	-34	-13,4%
Prat de Llobregat, el	4.100	13,3	-85	-2,0%	-641	-13,5%
Sant Andreu de la Barca	1.629	12,7	-12	-0,7%	-264	-13,9%
Sant Boi de Llobregat	5.528	13,8	-135	-2,4%	-841	-13,2%
Sant Climent de Llobregat	187	9,8	1	0,5%	-17	-8,3%
Sant Esteve Sesrovires	322	9,7	-8	-2,4%	-40	-11,0%
Sant Feliu de Llobregat	2.264	10,1	-106	-4,5%	-460	-16,9%
Sant Joan Despí	1.624	10,2	-57	-3,4%	-268	-14,2%
Sant Just Desvern	543	7,5	2	0,4%	-60	-10,0%
Sant Vicenç dels Horts	2.095	15,6	-18	-0,9%	-370	-15,0%
Santa Coloma de Cervelló	328	9,0	4	1,2%	-26	-7,3%
Torrelles de Llobregat	268	10,2	8	3,1%	-65	-19,5%
Vallirana	860	13,2	9	1,1%	-85	-9,0%
Viladecans	4.063	12,9	-48	-1,2%	-703	-14,8%
<b>BAIX LLOBREGAT</b>	<b>46.800</b>	<b>12,3</b>	<b>-830</b>	<b>-1,7%</b>	<b>-7.550</b>	<b>-13,9%</b>
ÀMBIT TERRITORIAL METROPOLITÀ	281.974	12,4	-1.639	-0,6%	-38.176	-11,9%
CATALUNYA	452.342	13,0	-1.581	-0,3%	-57.895	-11,3%

**Gràfic 3. Evolució mensual de l'atur registrat per àmbits territorials. (Febrer 2016 = Base 100)**



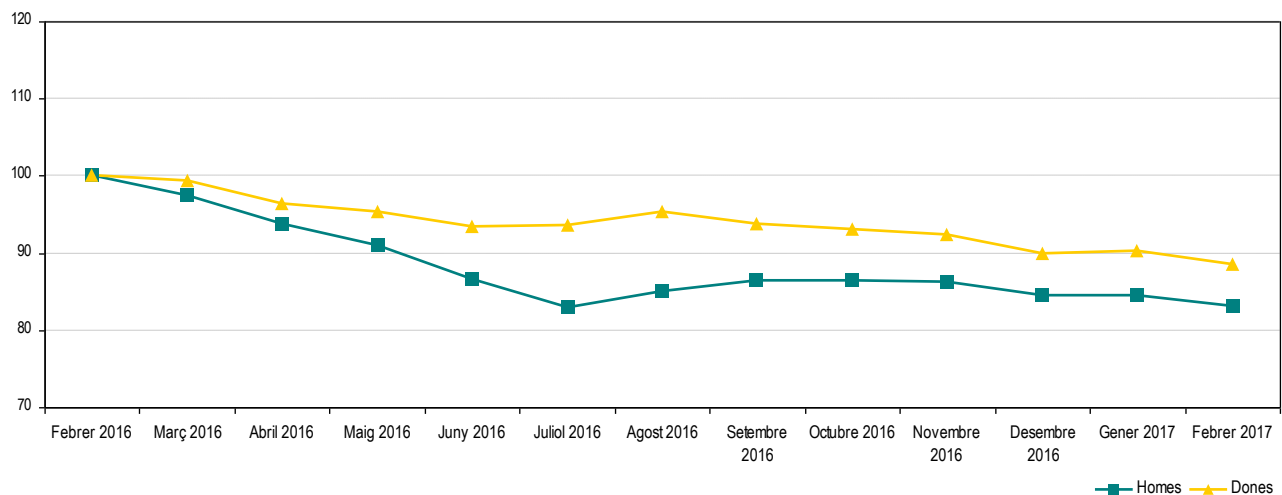
Les taxes d'atur registrat estan calculades sobre la població activa estimada registrat, seguint la metodologia de la Xarxa d'Observatoris de Desenvolupament Local de la província de Barcelona.

## ATUR REGISTRAT PER SEXE Fer click a sobre dels noms per veure les dades detallades de cada municipi. També es poden consultar en [aquest enllaç](#)

**Taula 3. Atur registrat per sexe, municipis i àmbits territorials. Febrer 2017**

	Atur registrat (n)		Taxa d'atur registrat (%)	
	Homes	Dones	Homes	Dones
Abrera	278	365	9,7	14,1
Begues	92	137	5,9	9,9
Castelldefels	1.450	1.781	10,1	12,7
Castellví de Rosanes	27	44	6,7	12,0
Cervelló	197	236	8,9	12,1
Collbató	76	103	8,1	12,2
Corbera de Llobregat	296	340	8,4	11,1
Cornellà de Llobregat	2.618	2.746	12,2	13,5
Esparreguera	595	854	11,5	18,0
Esplugues de Llobregat	1.078	1.384	9,5	12,8
Gavà	1.209	1.491	11,4	14,1
Martorell	894	1.067	13,6	18,1
Molins de Rei	499	652	7,9	11,7
Olesa de Montserrat	654	917	11,8	18,1
Palma de Cervelló, la	54	93	7,5	14,1
Pallejà	219	323	8,0	13,1
Papiol, el	89	131	8,7	14,1
Prat de Llobregat, el	1.854	2.246	11,4	15,4
Sant Andreu de la Barca	660	969	9,8	15,9
Sant Boi de Llobregat	2.378	3.150	11,2	16,7
Sant Climent de Llobregat	75	112	7,4	12,4
Sant Esteve Sesrovires	139	183	7,9	11,7
Sant Feliu de Llobregat	960	1.304	8,6	11,5
Sant Joan Despí	701	923	8,3	12,3
Sant Just Desvern	240	303	6,2	8,9
Sant Vicenç dels Horts	880	1.215	12,6	18,9
Santa Coloma de Cervelló	137	191	7,1	11,1
Torrelles de Llobregat	113	155	8,2	12,5
Vallirana	382	478	11,1	15,6
Viladecans	1.664	2.399	10,3	15,7
<b>BAIX LLOBREGAT</b>	<b>20.508</b>	<b>26.292</b>	<b>10,4</b>	<b>14,4</b>
ÀMBIT TERRITORIAL METROPOLITÀ	127.564	154.410	11,0	13,9
CATALUNYA	205.110	247.232	11,3	14,7

**Gràfic 4. Evolució mensual de l'atur registrat per sexe. Baix Llobregat. (Febrer 2016 = Base 100)**



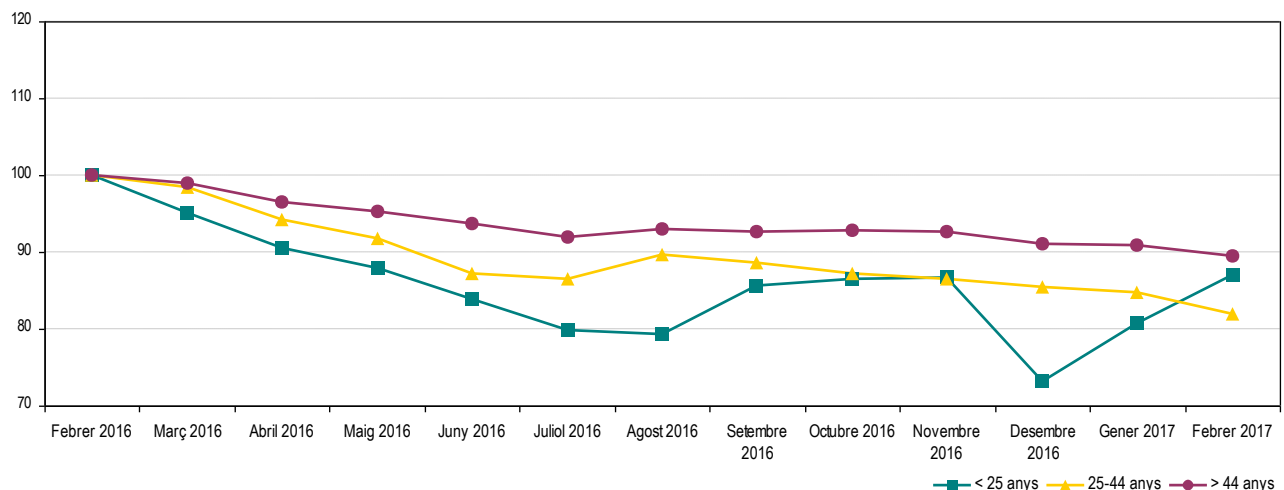
Les taxes d'atur registrat estan calculades sobre la població activa estimada registral, seguint la metodologia de la Xarxa d'Observatoris de Desenvolupament Local de la província de Barcelona.

## ATUR REGISTRAT PER EDAT Fer click a sobre dels noms per veure les dades detallades de cada municipi. També es poden consultar en [aquest enllaç](#)

Taula 4. Atur registrat per grups d'edat, municipis i àmbits territorials. Febrer 2017

	Atur registrat (n)			Taxa d'atur registrat (%)		
	< 25 anys	25 - 44 anys	> 44 anys	< 25 anys	25 - 44 anys	> 44 anys
Abrera	41	256	346	13,1	9,1	14,8
Begues	17	84	128	10,0	5,5	10,2
Castelldefels	213	1.352	1.666	15,0	9,0	14,1
Castellví de Rosanes	4	27	40	9,1	6,8	12,1
Cervelló	17	148	268	7,4	7,0	14,7
Collbató	14	56	109	13,3	6,2	14,0
Corbera de Llobregat	41	231	364	10,9	6,8	12,9
Cornellà de Llobregat	408	2.101	2.855	15,9	10,1	15,6
Esparreguera	92	558	799	16,1	11,1	18,6
Esplugues de Llobregat	136	948	1.378	11,7	8,2	14,8
Gavà	220	1.052	1.428	16,9	9,5	16,3
Martorell	134	826	1.001	18,4	13,0	18,7
Molins de Rei	60	437	654	9,0	7,2	12,8
Olesa de Montserrat	132	641	798	20,5	11,8	17,6
Palma de Cervelló, la	9	44	94	11,4	6,3	15,5
Pallejà	46	193	303	14,9	7,3	13,6
Papiol, el	11	88	121	10,1	8,7	14,4
Prat de Llobregat, el	334	1.673	2.093	17,6	10,5	16,1
Sant Andreu de la Barca	117	664	848	15,6	10,1	15,5
Sant Boi de Llobregat	423	2.242	2.863	18,4	10,3	17,8
Sant Climent de Llobregat	15	65	107	13,3	6,6	13,0
Sant Esteve Sesrovires	20	117	185	10,5	6,9	12,9
Sant Feliu de Llobregat	161	818	1.285	13,9	6,6	14,4
Sant Joan Despí	83	656	885	9,3	8,0	13,0
Sant Just Desvern	28	221	294	6,8	5,9	9,5
Sant Vicenç dels Horts	160	792	1.143	20,0	11,7	19,6
Santa Coloma de Cervelló	24	130	174	11,3	6,9	11,2
Torrelles de Llobregat	13	79	176	8,8	6,0	15,3
Vallirana	49	344	467	13,3	10,3	16,7
Viladecans	341	1.547	2.175	18,6	8,9	17,8
<b>BAIX LLOBREGAT</b>	<b>3.363</b>	<b>18.390</b>	<b>25.047</b>	<b>15,4</b>	<b>9,2</b>	<b>15,7</b>
ÀMBIT TERRITORIAL METROPOLITÀ	18.242	112.288	151.444	14,4	9,5	15,8
CATALUNYA	31.733	182.661	237.948	15,8	10,2	16,0

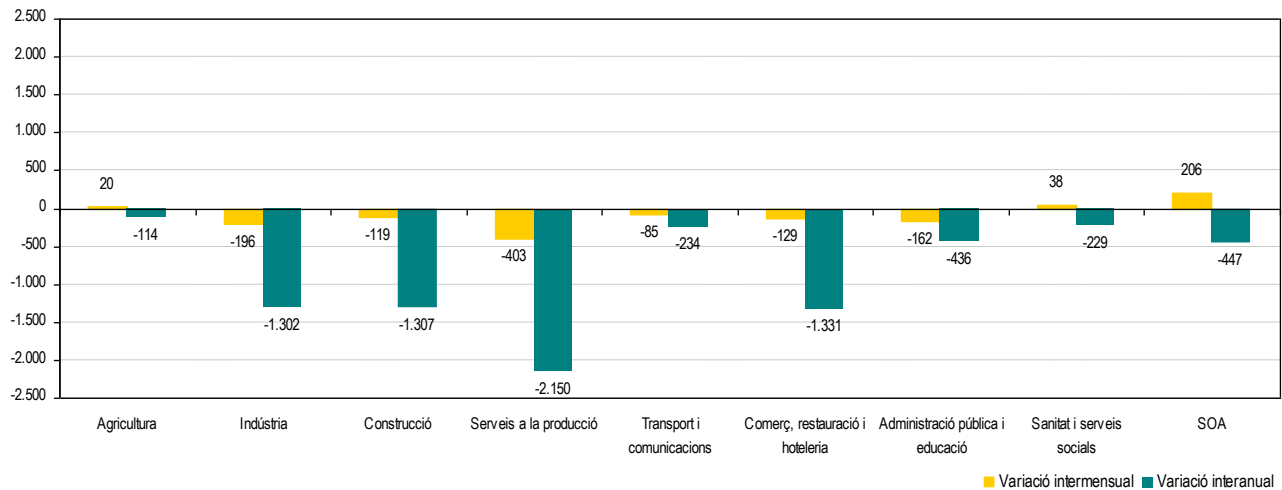
Gràfic 5. Evolució mensual de l'atur registrat per grups d'edat. Baix Llobregat. (Febrer 2016 = Base 100)



Les taxes d'atur registrat estan calculades sobre la població activa estimada registrat, seguint la metodologia de la Xarxa d'Observatoris de Desenvolupament Local de la província de Barcelona.

## ATUR REGISTRAT PER SECTORS D'ACTIVITAT

Gràfic 6. Variació de l'atur registrat per sectors d'activitat. Baix Llobregat. Febrer 2017. Xifres absolutes



Taula 5. Atur registrat per sectors d'activitat. Febrer 2017

SECTORS D'ACTIVITAT	Atur registrat (n)	Mes anterior		Mateix mes any anterior	
		Variació absoluta	Variació relativa	Variació absoluta	Variació relativa
Agricultura	320	20	6,7%	-114	-26,3%
Indústria	5.881	-196	-3,2%	-1.302	-18,1%
Construcció	4.370	-119	-2,7%	-1.307	-23,0%
Serveis a la producció	14.068	-403	-2,8%	-2.150	-13,3%
Transport i comunicacions	1.902	-85	-4,3%	-234	-11,0%
Comerç, restauració i hoteleria	11.463	-129	-1,1%	-1.331	-10,4%
Administració pública i educació	2.937	-162	-5,2%	-436	-12,9%
Sanitat i serveis socials	2.760	38	1,4%	-229	-7,7%
SOA - Sense ocupació anterior	3.099	206	7,1%	-447	-12,6%

Taula 6. Atur registrat per activitat econòmica anterior (CCAIE-09). Activitats que més baixen i més pugen. Febrer 2017

ACTIVITATS QUE MÉS BAIXEN EN EL MES	Atur registrat (n)	Mes anterior		Mateix mes any anterior	
		Variació absoluta	Variació relativa	Variació absoluta	Variació relativa
84 - Adm. pública, Defensa i SS obligatòria	2.216	-138	-5,9%	-352	-13,7%
78 - Activitats relacionades amb l'ocupació	3.587	-137	-3,7%	-476	-11,7%
46 - Comerç engròs, exc. vehicles motor	2.035	-91	-4,3%	-413	-16,9%
43 - Activitats especialitzades construcció	2.408	-64	-2,6%	-667	-21,7%
81 - Serveis a edificis i de jardineria	3.205	-55	-1,7%	-335	-9,5%

ACTIVITATS QUE MÉS PUGEN EN EL MES	Atur registrat (n)	Mes anterior		Mateix mes any anterior	
		Variació absoluta	Variació relativa	Variació absoluta	Variació relativa
SA - Sense ocupació anterior	3.099	206	7,1%	-447	-12,6%
47 - Comerç detall, exc. vehicles motor	5.075	54	1,1%	-535	-9,5%
01 - Agricultura, ramaderia i caça	293	21	7,7%	-103	-26,0%
97 - Llars que ocupen personal domèstic	718	17	2,4%	-21	-2,8%
86 - Activitats sanitàries	706	10	1,4%	-61	-8,0%

Les taxes d'atur registrat estan calculades sobre la població activa estimada registral, seguint la metodologia de la Xarxa d'Observatoris de Desenvolupament Local de la província de Barcelona.

## RECALL DE NOTÍCIES SOBRE EL MERCAT DE TREBALL

### GENERALITAT DE CATALUNYA

#### Valoracions del Secretari general de Treball, Josep Ginesta, de les dades d'atur (febrer).

El Secretari general de Treball, Afers Socials i Famílies, Josep Ginesta, fa la seva valoració de les dades d'atur registrat corresponents al mes de febrer de 2016.

[Més informació](#)

### GENERALITAT DE CATALUNYA

#### Publicació de l'estudi: "La situació de desigualtat salarial a Catalunya entre homes i dones".

Explotació de les darreres dades (darrer trimestre del 2016) de l'enquesta d'estructura salarial de l'INE amb perspectiva de gènere. L'informe s'estructura en set apartats. En el primer es dona una visió global de quina és la situació de la dona en el mercat de treball català, en el segon es mostra l'evolució dels salaris i de la bretxa de gènere entre 2008 i 2014 i en el tercer s'apunten els principals motius de la desigualtat salarial de gènere. A continuació, s'analitzen els salaris d'homes i dones, en mitjana i per característiques personals, del lloc de treball i de l'empresa, així com per components salarials, per tal de conèixer la bretxa salarial de gènere i les variables que tenen un major impacte en la bretxa. En els darrers apartats, es compara la situació a Catalunya amb l'indicador de bretxa salarial de gènere de la Unió Europea; es presenten les conclusions de l'informe a mode de síntesi, i es relaciona la bibliografia consultada.

[Més informació](#)

### CAMBRA DE COMERÇ I ICD

#### Estudi "Quantificació econòmica del treball domèstic i de la cura de persones no remunerat a Catalunya".

El PIB del treball domèstic i de cura s'estima en 50.321 milions d'euros l'any 2015. Per tant, si es consideressin les tasques domèstiques, el PIB català s'incrementaria un mínim del 23,4%, passant dels 214.927 milions d'euros actuals als 265.248 milions el 2015. Les dones són les que fan una major aportació a aquest PIB de l'economia domèstica i de cura (el 67% enfront del 33% els homes). És a dir, les dones contribueixen el doble que els homes al valor econòmic del treball domèstic i de cura. El càlcul s'ha obtingut a partir de la quantificació del temps dedicat a aquestes tasques per totes les persones en edat de treballar (+16 anys) i d'assignar-li una remuneració simulada en el mercat laboral (obtinguda a partir de la TIOC-2011, actualitzat a preus de 2015).

[Més informació](#)

### EUROSTAT

#### Publicació de les dades mensuals europees d'atur (gener 2016).

L'oficina estadística de la Unió Europea ha publicat les dades d'atur corresponents al mes de gener de 2016. Cal recordar però que aquestes dades són estimacions a partir d'enquestes sobre l'activitat econòmica de la població. Per això no són comparables amb les dades d'atur registrat publicades de la comarca, que es calculen seguint una metodologia diferent.

[Més informació](#)

Amb la col·laboració de:

