

Informe mensual d'atur registrat BAIX LLOBREGAT – FEBRER 2019

L'atur registrat a les oficines de treball disminueix en 426 persones al Baix Llobregat en el mes de febrer.

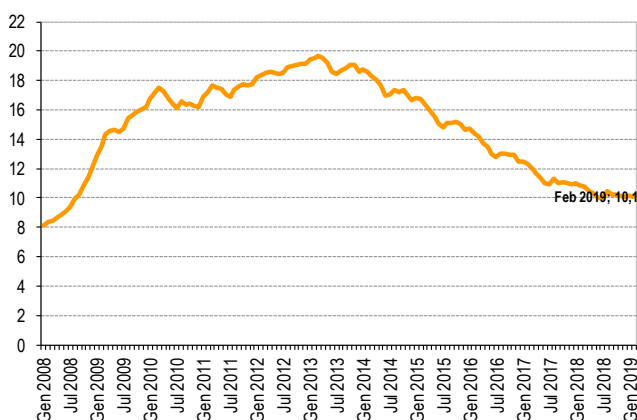
A finals del mes de febrer, l'atur registrat al Baix Llobregat s'ha situat en **39.511** persones, disminuint respecte el mes anterior en 426 persones (-1,1%), i la taxa d'atur registrat baixa i es situa al **10,1%**. La taxa mitjana de les comarques de l'Àmbit metropolità es situa per sobre de la baixllobregatina, així com la del conjunt de Catalunya. En termes interanuals, segueix disminuint l'atur registrat en tots els àmbits territorials. El nombre de persones registrades a les oficines de treball al Baix Llobregat ha baixat en 2.430 persones respecte a febrer de 2018.

El descens de l'atur d'aquest mes es registra tant entre les dones (-321) com entre els homes (-105). Les dones continuen tenint una taxa d'atur registrat superior a la masculina (12,1% davant 8,2%).

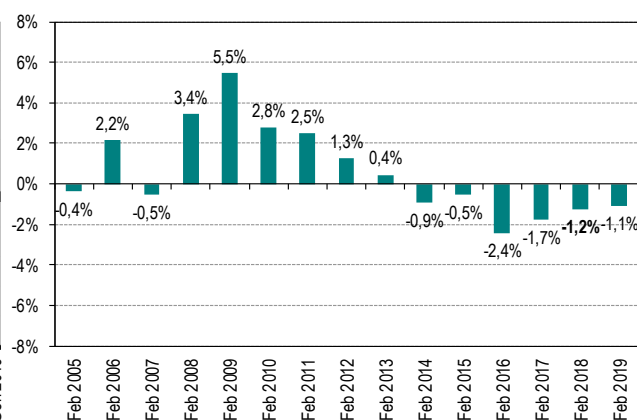
Per **edats**, l'atur només creix entre els més joves (102 persones més, +3,3%). En el grup d'entre 25 i 44 anys és on es registra el major descens de persones aturades 428 persones menys (-2,7%), entre els de més de 44 disminueix en 100 persones (-0,5%).

Per **sectors i activitats econòmiques** només en transport i activitats econòmiques i sense ocupació anterior creix l'atur respecte el mes anterior (128 i 70 persones més respectivament). Serveis a la producció (-284) i indústria (-113) són les activitats en les quals cau més l'atur. Comerç, restauració i hoteleria (-693) i serveis a la producció (-546) són les que registren el major descens interanual de persones aturades.

Gràfic 1. Evolució mensual de la taxa d'atur registrat al Baix Llobregat. 2008 - 2019. (%)



Gràfic 2. Variació de l'atur registrat en el mateix mes dels anys anteriors. Baix Llobregat



Taula 1. Atur registrat per comarques de l'àmbit territorial metropolità. Febrer 2019

	Atur registrat (n)	Taxa d'atur registrat (%)	Mes anterior		Mateix mes any anterior	
			Variació absoluta	Variació relativa	Variació absoluta	Variació relativa
BAIX LLOBREGAT	39.511	10,1%	-426	-1,1%	-2.430	-5,8%
Barcelonès	108.927	9,8%	-313	-0,3%	-6.364	-5,5%
Maresme	25.558	12,5%	-72	-0,3%	-1.585	-5,8%
Vallès Occidental	50.097	11,2%	225	0,5%	-2.486	-4,7%
Vallès Oriental	21.736	11,2%	-277	-1,3%	-870	-3,8%
ÀREA METROPOLITANA DE BARCELONA	156.269	9,8%	-856	-0,5%	-9.209	-5,6%
ÀMBIT TERRITORIAL METROPOLITÀ	245.829	10,5%	-863	-0,3%	-13.735	-5,3%
CATALUNYA	396.642	11,0%	-1.734	-0,4%	-21.539	-5,2%

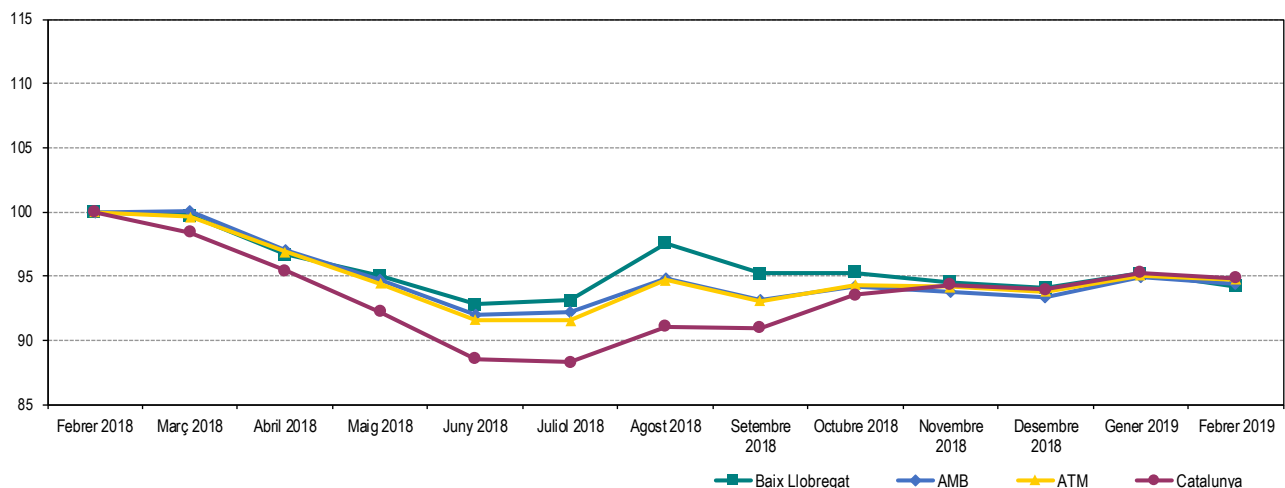
Les taxes d'atur registrat estan calculades sobre la població activa estimada registrat, seguint la metodologia de la Xarxa d'Observatoris de Desenvolupament Local de la província de Barcelona, que adopta el càlcul de la taxa d'atur registrat del Departament d'Empresa i Coneixement de la Generalitat de Catalunya.

ATUR REGISTRAT TOTAL Fer click a sobre dels noms per veure les dades detallades de cada municipi. També es poden consultar en [aquest enllaç](#)

Taula 2. Atur registrat per municipis i àmbits territorials. Febrer 2019

	Atur registrat (n)	Taxa d'atur registral (%)	Mes anterior		Mateix mes any anterior	
			Variació absoluta	Variació relativa	Variació absoluta	Variació relativa
Abrera	553	9,8	14	2,6%	-18	-3,2%
Begues	201	6,3	-8	-3,8%	-11	-5,2%
Castelldefels	2.697	9,2	1	0,0%	-193	-6,7%
Castellví de Rosanes	67	8,2	4	6,3%	-10	-13,0%
Cervelló	396	9,2	-8	-2,0%	-4	-1,0%
Collbató	161	8,5	0	0,0%	7	4,5%
Corbera de Llobregat	563	8,2	14	2,6%	-39	-6,5%
Cornellà de Llobregat	4.670	10,7	-45	-1,0%	-191	-3,9%
Esparreguera	1.233	12,1	-49	-3,8%	-75	-5,7%
Esplugues de Llobregat	2.073	9,2	34	1,7%	-138	-6,2%
Gavà	2.222	10,2	-8	-0,4%	-241	-9,8%
Martorell	1.658	13,0	-14	-0,8%	-21	-1,3%
Molins de Rei	930	7,6	-13	-1,4%	-53	-5,4%
Olesa de Montserrat	1.293	11,9	-18	-1,4%	-91	-6,6%
Palma de Cervelló, la	144	9,9	14	10,8%	2	1,4%
Pallejà	434	8,1	-10	-2,3%	-30	-6,5%
Papiol, el	154	7,7	-22	-12,5%	-37	-19,4%
Prat de Llobregat, el	3.417	11,0	-101	-2,9%	-253	-6,9%
Sant Andreu de la Barca	1.372	10,5	27	2,0%	-18	-1,3%
Sant Boi de Llobregat	4.718	11,5	8	0,2%	-190	-3,9%
Sant Climent de Llobregat	142	7,1	-5	-3,4%	-8	-5,3%
Sant Esteve Sesrovires	296	8,1	22	8,0%	-8	-2,6%
Sant Feliu de Llobregat	1.878	8,0	-78	-4,0%	-190	-9,2%
Sant Joan Despí	1.329	8,1	-13	-1,0%	-127	-8,7%
Sant Just Desvern	474	6,2	-23	-4,6%	-25	-5,0%
Sant Vicenç dels Horts	1.696	12,3	-37	-2,1%	-165	-8,9%
Santa Coloma de Cervelló	264	7,0	-10	-3,6%	-13	-4,7%
Torrelles de Llobregat	232	8,5	-8	-3,3%	8	3,6%
Vallirana	761	11,2	22	3,0%	-14	-1,8%
Viladecans	3.483	10,8	-116	-3,2%	-284	-7,5%
BAIX LLOBREGAT	39.511	10,1	-426	-1,1%	-2.430	-5,8%
ÀREA METROPOLITANA DE BARCELONA	156.269	9,8	-856	-0,5%	-9.209	-5,6%
ÀMBIT TERRITORIAL METROPOLITÀ	245.829	10,5	-863	-0,3%	-13.735	-5,3%
CATALUNYA	396.642	11,0	-1.734	-0,4%	-21.539	-5,2%

Gràfic 3. Evolució mensual de l'atur registrat per àmbits territorials. (Febrer 2018 = Base 100)



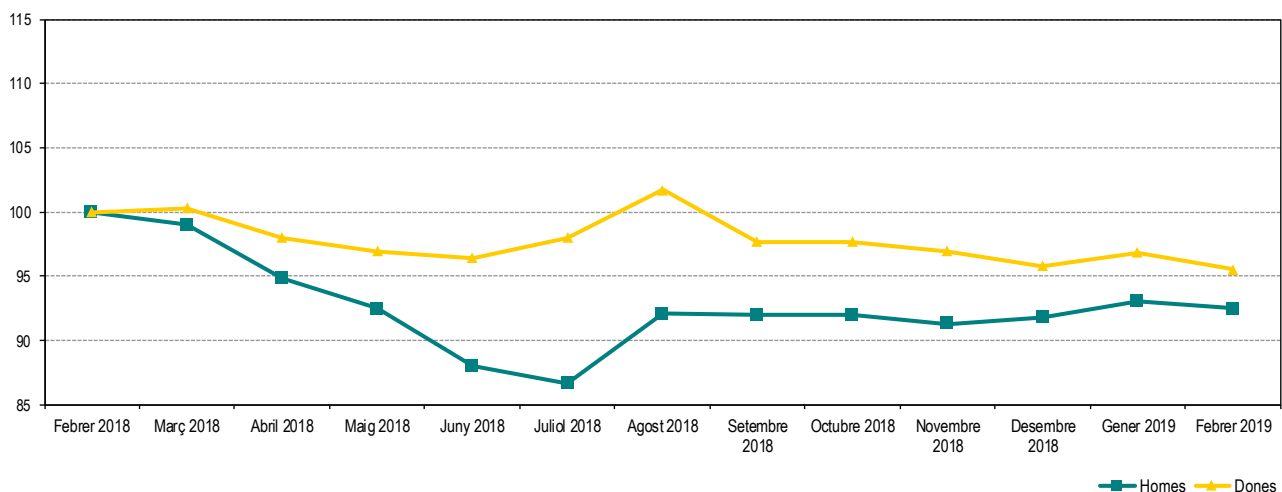
Les taxes d'atur registrat estan calculades sobre la població activa estimada registral, seguint la metodologia de la Xarxa d'Observatoris de Desenvolupament Local de la província de Barcelona.

ATUR REGISTRAT PER SEXE Fer click a sobre dels noms per veure les dades detallades de cada municipi. També es poden consultar en [aquest enllaç](#)

Taula 3. Atur registrat per sexe, municipis i àmbits territorials. Febrer 2019

	Atur registrat (n)		Taxa d'atur registrat (%)	
	Homes	Dones	Homes	Dones
Abrera	220	333	7,4	12,4
Begues	80	121	4,8	8,1
Castelldefels	1.205	1.492	8,1	10,3
Castellví de Rosanes	25	42	5,8	10,7
Cervelló	177	219	7,8	10,8
Collbató	63	98	6,4	10,9
Corbera de Llobregat	265	298	7,2	9,2
Cornellà de Llobregat	2.111	2.559	9,4	12,1
Esparreguera	462	771	8,7	15,6
Esplugues de Llobregat	871	1.202	7,6	10,9
Gavà	938	1.284	8,7	11,7
Martorell	717	941	10,8	15,5
Molins de Rei	384	546	6,0	9,5
Olesa de Montserrat	512	781	9,0	14,9
Palma de Cervelló, la	63	81	8,2	11,8
Pallejà	185	249	6,5	9,8
Papiol, el	65	89	6,2	9,4
Prat de Llobregat, el	1.434	1.983	8,7	13,4
Sant Andreu de la Barca	544	828	8,0	13,3
Sant Boi de Llobregat	1.956	2.762	9,1	14,2
Sant Climent de Llobregat	56	86	5,3	9,1
Sant Esteve Sesrovires	128	168	6,7	9,8
Sant Feliu de Llobregat	778	1.100	6,6	9,6
Sant Joan Despí	550	779	6,3	10,0
Sant Just Desvern	202	272	5,0	7,6
Sant Vicenç dels Horts	682	1.014	9,5	15,4
Santa Coloma de Cervelló	111	153	5,5	8,6
Torrelles de Llobregat	107	125	7,4	9,7
Vallirana	310	451	8,7	13,9
Viladecans	1.416	2.067	8,5	13,2
BAIX LLOBREGAT	16.617	22.894	8,2	12,1
ÀREA METROPOLITANA DE BARCELONA	69.531	86.738	8,6	11,0
ÀMBIT TERRITORIAL METROPOLITÀ	106.940	138.889	8,9	12,1
CATALUNYA	171.827	224.815	9,2	12,9

Gràfic 4. Evolució mensual de l'atur registrat per sexe. Baix Llobregat. (Febrer 2018 = Base 100)



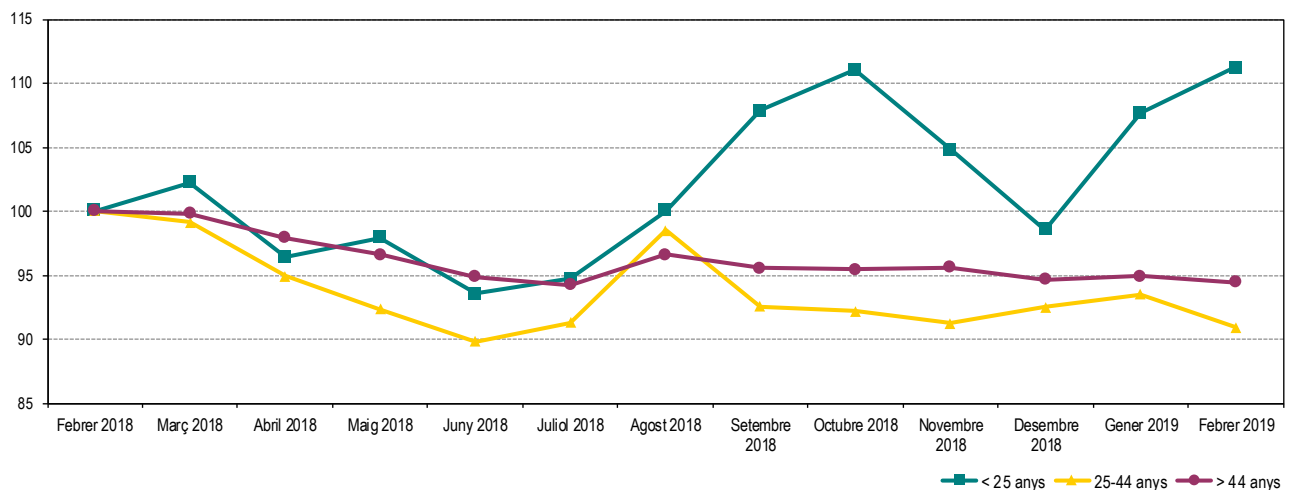
Les taxes d'atur registrat estan calculades sobre la població activa estimada registrat, seguint la metodologia de la Xarxa d'Observatoris de Desenvolupament Local de la província de Barcelona.

ATUR REGISTRAT PER EDAT Fer click a sobre dels noms per veure les dades detallades de cada municipi. També es poden consultar en [aquest enllaç](#)

Taula 4. Atur registrat per grups d'edat, municipis i àmbits territorials. Febrer 2019

	Atur registrat (n)			Taxa d'atur registrat (%)		
	< 25 anys	25 - 44 anys	> 44 anys	< 25 anys	25 - 44 anys	> 44 anys
Abrera	54	196	303	13,6	7,1	12,1
Begues	15	77	109	7,0	4,9	7,8
Castelldefels	202	1.053	1.442	11,9	7,1	11,3
Castellví de Rosanes	2	29	36	3,8	7,1	9,9
Cervelló	27	127	242	9,3	6,1	12,5
Collbató	9	53	99	7,2	5,8	11,7
Corbera de Llobregat	49	192	322	10,3	5,7	10,5
Cornellà de Llobregat	394	1.831	2.445	11,3	8,8	12,7
Esparreguera	123	444	666	17,0	9,0	14,6
Esplugues de Llobregat	126	805	1.142	12,7	7,0	11,4
Gavà	187	852	1.183	11,7	8,2	12,1
Martorell	132	672	854	15,1	10,8	15,1
Molins de Rei	53	310	567	6,5	5,2	10,4
Olesa de Montserrat	95	497	701	12,8	9,4	14,4
Palma de Cervelló, la	7	51	86	7,4	7,2	13,1
Pallejà	44	146	244	11,7	5,6	10,2
Papiol, el	9	50	95	6,8	5,2	10,6
Prat de Llobregat, el	306	1.356	1.755	15,8	8,8	12,7
Sant Andreu de la Barca	87	541	744	10,0	8,5	12,9
Sant Boi de Llobregat	440	1.806	2.472	16,9	8,5	14,5
Sant Climent de Llobregat	16	48	78	11,4	4,9	8,9
Sant Esteve Sesrovires	16	109	171	6,7	6,1	10,6
Sant Feliu de Llobregat	125	692	1.061	9,3	5,6	10,9
Sant Joan Despí	89	496	744	8,1	6,2	10,2
Sant Just Desvern	21	182	271	4,2	4,8	8,0
Sant Vicenç dels Horts	158	614	924	16,3	9,2	15,0
Santa Coloma de Cervelló	14	98	152	5,6	5,3	9,1
Torrelles de Llobregat	20	76	136	10,6	5,7	11,1
Vallirana	42	306	413	9,4	9,2	13,6
Viladecans	320	1.289	1.874	13,0	7,8	14,0
BAIX LLOBREGAT	3.182	14.998	21.331	12,2	7,7	12,4
ÀREA METROPOLITANA DE BARCELONA	11.341	62.579	82.349	11,4	7,7	12,0
ÀMBIT TERRITORIAL METROPOLITÀ	18.158	96.242	131.429	12,0	8,1	12,9
CATALUNYA	31.191	156.874	208.577	13,0	8,8	13,2

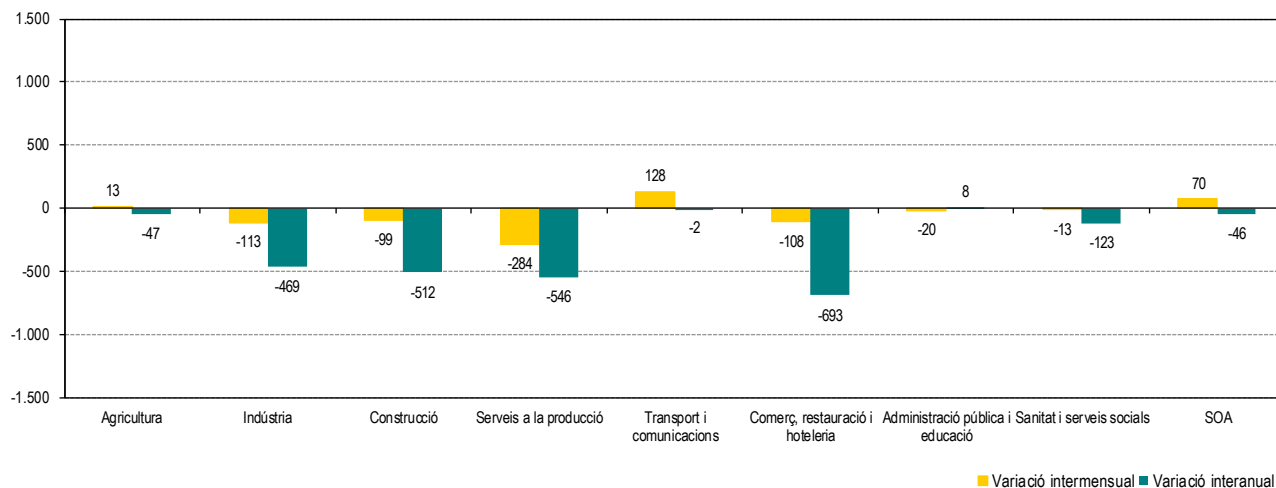
Gràfic 5. Evolució mensual de l'atur registrat per grups d'edat. Baix Llobregat. (Febrer 2018 = Base 100)



Les taxes d'atur registrat estan calculades sobre la població activa estimada registrat, seguint la metodologia de la Xarxa d'Observatoris de Desenvolupament Local de la província de Barcelona.

ATUR REGISTRAT PER SECTORS D'ACTIVITAT

Gràfic 6. Variació de l'atur registrat per sectors d'activitat. Baix Llobregat. Febrer 2019. Xifres absolutes



Taula 5. Atur registrat per sectors d'activitat. Febrer 2019

SECTORS D'ACTIVITAT	Atur registrat (n)	Mes anterior		Mateix mes any anterior	
		Variació absoluta	Variació relativa	Variació absoluta	Variació relativa
Agricultura	237	13	5,8%	-47	-16,5%
Indústria	4.561	-113	-2,4%	-469	-9,3%
Construcció	3.082	-99	-3,1%	-512	-14,2%
Serveis a la producció	12.447	-284	-2,2%	-546	-4,2%
Transport i comunicacions	1.713	128	8,1%	-2	-0,1%
Comerç, restauració i hoteleria	9.676	-108	-1,1%	-693	-6,7%
Administració pública i educació	2.684	-20	-0,7%	8	0,3%
Sanitat i serveis socials	2.428	-13	-0,5%	-123	-4,8%
SOA - Sense ocupació anterior	2.683	70	2,7%	-46	-1,7%

Taula 6. Atur registrat per activitat econòmica anterior (CCA09). Activitats que més baixen i més pugen. Febrer 2019

ACTIVITATS QUE MÉS BAIXEN EN EL MES	Atur registrat (n)	Mes anterior		Mateix mes any anterior	
		Variació absoluta	Variació relativa	Variació absoluta	Variació relativa
78 - Activitats relacionades amb l'ocupació	3.548	-158	-4,3%	-22	-0,6%
43 - Activitats especialitzades construcció	1.751	-54	-3,0%	-263	-13,1%
46 - Comerç engròs, exc. vehicles motor	1.723	-41	-2,3%	-156	-8,3%
55 - Serveis d'allotjament	425	-39	-8,4%	-61	-12,6%
56 - Serveis de menjar i beques	2.916	-39	-1,3%	-217	-6,9%

ACTIVITATS QUE MÉS PUGEN EN EL MES	Atur registrat (n)	Mes anterior		Mateix mes any anterior	
		Variació absoluta	Variació relativa	Variació absoluta	Variació relativa
49 - Transport terrestre i per canonades	787	104	15,2%	74	10,4%
SA - Sense ocupació anterior	2.683	70	2,7%	-46	-1,7%
47 - Comerç detall, exc. vehicles motor	4.246	29	0,7%	-207	-4,6%
53 - Activitats postals i de correus	212	27	14,6%	-21	-9,0%
97 - Llars que ocupen personal domèstic	660	16	2,5%	-45	-6,4%

Les taxes d'atur registrat estan calculades sobre la població activa estimada registral, seguint la metodologia de la Xarxa d'Observatoris de Desenvolupament Local de la província de Barcelona.

RECALL DE NOTÍCIES SOBRE EL MERCAT DE TREBALL

COMISSIONS OBRERES DE CATALUNYA

Situació laboral de la població estrangera a Catalunya. La joventut estrangera.

La joventut estrangera treballa en condicions més precàries que la joventut de nacionalitat espanyola i que la població estrangera de més de 30 anys, segons l'Informe Situació laboral de la població estrangera a Catalunya, publicat per CCOO. Aquesta situació és la combinació del factor edat amb el factor nacionalitat. Segons el Sindicat, això és degut al fet que aquest col·lectiu té menys capacitat de decisió. Entre els factors que causen aquesta situació, tenim un marc legal rígid i burocràtic, especialment pel que fa a l'obtenció de permisos de treball i processos de reagrupament familiar, i els factors culturals com, per exemple, els matrimonis primerencs, que tenen un efecte directe sobre la reducció en l'itinerari formatiu post obligatori que, alhora, redueix les possibilitats en el mercat laboral.

[Més informació](#)

OBSERVATORI DEL TREBALL I DEL MODEL PRODUCTIU. GENERALITAT DE CATALUNYA

Evolució de la bretxa salarial per gènere.

Aquesta publicació ofereix una anàlisi de gènere de la distribució salarial a partir de l'enquesta d'estructura salarial de l'INE.

[Més informació](#)

ESADE

ESADE Gender Monitor. Equilibrio de género en las empresas.

ESADE publica una nova edició del Gender Monitor, com a principals resultats es destaca: La majoria de les dones executives consultades per l'escola de negocis Esade, en l'elaboració de l'estudi Gender Monitor 2018, adverteix un augment de les barreres de gènere a l'empresa. Una dada descoratjadora respecte de 2017 és la caiguda en 7 punts percentuals (del 41% al 34%) de la implicació directa de l'alta direcció per promoure l'equilibri de gènere; de fet, el 63% de les directives considera que no es tracta d'una prioritat per l'empresa. Les executives opinen que els majors obstacles perquè la dona arribi a l'alta direcció són la dificultat de conciliació (46%), la desigualtat salarial (41%) i la falta de reconeixement en les seves activitats (34%).

[Més informació](#)

EUROSTAT

Publicació de les dades mensuals europees d'atur (gener 2019).

L'oficina estadística de la Unió Europea ha publicat les dades d'atur corresponents al mes de gener de 2019. Cal recordar però que aquestes dades són estimacions a partir d'enquestes sobre l'activitat econòmica de la població. Per això no són comparables amb les dades d'atur registrat publicades de la comarca, que es calculen seguint una metodologia diferent.

[Més informació](#)

Amb la col·laboració de:

