

Informe mensual d'atur registrat BAIX LLOBREGAT – GENER 2019

L'atur registrat a les oficines de treball creix en 482 persones al Baix Llobregat en el mes de gener.

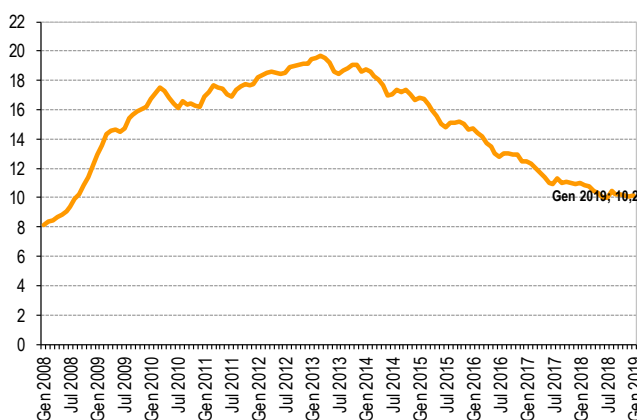
A finals del mes de gener, l'atur registrat al Baix Llobregat s'ha situat en **39.937** persones, augmentant respecte el mes anterior en 482 persones (+1,2%), i la taxa d'atur registrat creix i es situa al **10,2%**. La taxa mitjana de les comarques de l'Àmbit metropolità es situa per sobre de la baixllobregatina, així com la del conjunt de Catalunya. En termes interanuals, però, segueix disminuint l'atur registrat en tots els àmbits territorials. El nombre de persones registrades a les oficines de treball al Baix Llobregat ha baixat en 2.532 persones respecte a gener de 2017.

El creixement de l'atur d'aquest mes es registra tant entre les dones (+253) com entre els homes (+229). Les dones continuen tenint una taxa d'atur registrat superior a la masculina (12,3% davant 8,3%).

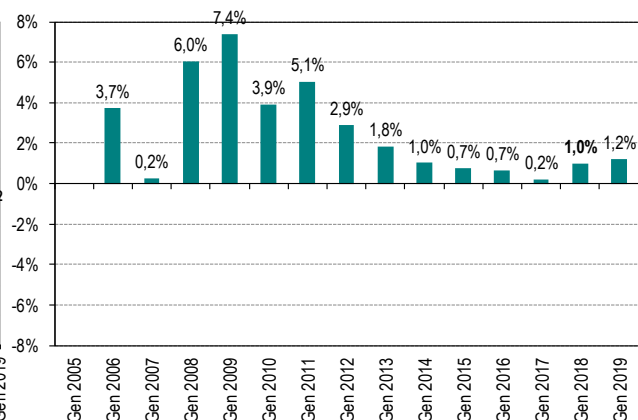
Per **edats**, l'atur creix sobretot entre els més joves (261 persones més, +9,3%). En el grup d'entre 25 i 44 anys es registren 162 persones més (+1,1%) i entre els de més de 44 creix en 59 persones (+0,3%).

Per **sectors i activitats econòmiques** només construcció registra un descens de l'atur (143 persones menys que en el mes anterior i 453 menys que en l'any anterior). Comerç, restauració i hoteleria (+331), Administració pública i educació (+124) són les activitats en les quals creix més l'atur. Comerç, restauració i hoteleria (-658) i serveis a la producció (-509) són les que registren el major descens interanual de persones aturades.

Gràfic 1. Evolució mensual de la taxa d'atur registrat al Baix Llobregat. 2008 - 2019. (%)



Gràfic 2. Variació de l'atur registrat en el mateix mes dels anys anteriors. Baix Llobregat



Taula 1. Atur registrat per comarques de l'àmbit territorial metropolità. Gener 2019

	Atur registrat (n)	Taxa d'atur registrat (%)	Mes anterior		Mateix mes any anterior	
			Variació absoluta	Variació relativa	Variació absoluta	Variació relativa
BAIX LLOBREGAT	39.937	10,2%	482	1,2%	-2.532	-6,0%
Barcelonès	109.240	9,8%	1.862	1,7%	-7.410	-6,4%
Maresme	25.630	12,5%	368	1,5%	-1.608	-5,9%
Vallès Occidental	49.872	11,2%	342	0,7%	-3.159	-6,0%
Vallès Oriental	22.013	11,3%	236	1,1%	-934	-4,1%
ÀREA METROPOLITANA DE BARCELONA	157.125	9,8%	2.673	1,7%	-10.349	-6,2%
ÀMBIT TERRITORIAL METROPOLITÀ	246.692	10,5%	3.290	1,4%	-15.643	-6,0%
CATALUNYA	398.376	11,0%	5.469	1,4%	-24.490	-5,8%

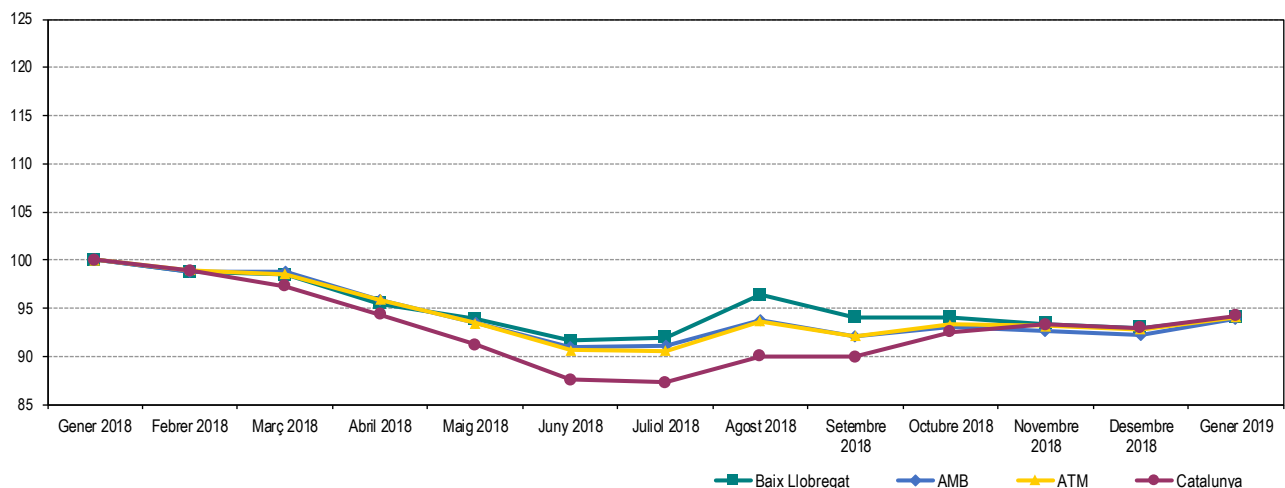
Les taxes d'atur registrat estan calculades sobre la població activa estimada registrat, seguint la metodologia de la Xarxa d'Observatoris de Desenvolupament Local de la província de Barcelona, que adopta el càlcul de la taxa d'atur registrat del Departament d'Empresa i Coneixement de la Generalitat de Catalunya.

ATUR REGISTRAT TOTAL Fer click a sobre dels noms per veure les dades detallades de cada municipi. També es poden consultar en [aquest enllaç](#)

Taula 2. Atur registrat per municipis i àmbits territorials. Gener 2019

	Atur registrat (n)	Taxa d'atur registral (%)	Mes anterior		Mateix mes any anterior	
			Variació absoluta	Variació relativa	Variació absoluta	Variació relativa
Abrera	539	9,6	-9	-1,6%	-21	-3,8%
Begues	209	6,6	10	5,0%	-2	-0,9%
Castelldefels	2.696	9,2	36	1,4%	-225	-7,7%
Castellví de Rosanes	63	7,7	-6	-8,7%	-5	-7,4%
Cervelló	404	9,4	11	2,8%	-23	-5,4%
Collbató	161	8,5	1	0,6%	3	1,9%
Corbera de Llobregat	549	8,0	3	0,5%	-72	-11,6%
Cornellà de Llobregat	4.715	10,8	97	2,1%	-213	-4,3%
Esparreguera	1.282	12,5	0	0,0%	-5	-0,4%
Esplugues de Llobregat	2.039	9,1	29	1,4%	-212	-9,4%
Gavà	2.230	10,3	18	0,8%	-264	-10,6%
Martorell	1.672	13,1	-56	-3,2%	-46	-2,7%
Molins de Rei	943	7,7	6	0,6%	-76	-7,5%
Olesa de Montserrat	1.311	12,0	21	1,6%	-115	-8,1%
Palma de Cervelló, la	130	9,0	4	3,2%	-22	-14,5%
Pallejà	444	8,2	5	1,1%	-28	-5,9%
Papiol, el	176	8,7	-3	-1,7%	-22	-11,1%
Prat de Llobregat, el	3.518	11,2	45	1,3%	-182	-4,9%
Sant Andreu de la Barca	1.345	10,4	-37	-2,7%	-77	-5,4%
Sant Boi de Llobregat	4.710	11,5	61	1,3%	-133	-2,7%
Sant Climent de Llobregat	147	7,4	9	6,5%	-9	-5,8%
Sant Esteve Sesrovires	274	7,6	12	4,6%	-12	-4,2%
Sant Feliu de Llobregat	1.956	8,3	36	1,9%	-168	-7,9%
Sant Joan Despí	1.342	8,1	39	3,0%	-116	-8,0%
Sant Just Desvern	497	6,5	12	2,5%	-15	-2,9%
Sant Vicenç dels Horts	1.733	12,6	-6	-0,3%	-168	-8,8%
Santa Coloma de Cervelló	274	7,2	5	1,9%	-28	-9,3%
Torrelles de Llobregat	240	8,7	8	3,4%	10	4,3%
Vallirana	739	10,9	6	0,8%	-52	-6,6%
Viladecans	3.599	11,1	125	3,6%	-234	-6,1%
BAIX LLOBREGAT	39.937	10,2	482	1,2%	-2.532	-6,0%
ÀREA METROPOLITANA DE BARCELONA	157.125	9,8	2.673	1,7%	-10.349	-6,2%
ÀMBIT TERRITORIAL METROPOLITÀ	246.692	10,5	3.290	1,4%	-15.643	-6,0%
CATALUNYA	398.376	11,0	5.469	1,4%	-24.490	-5,8%

Gràfic 3. Evolució mensual de l'atur registrat per àmbits territorials. (Gener 2018 = Base 100)



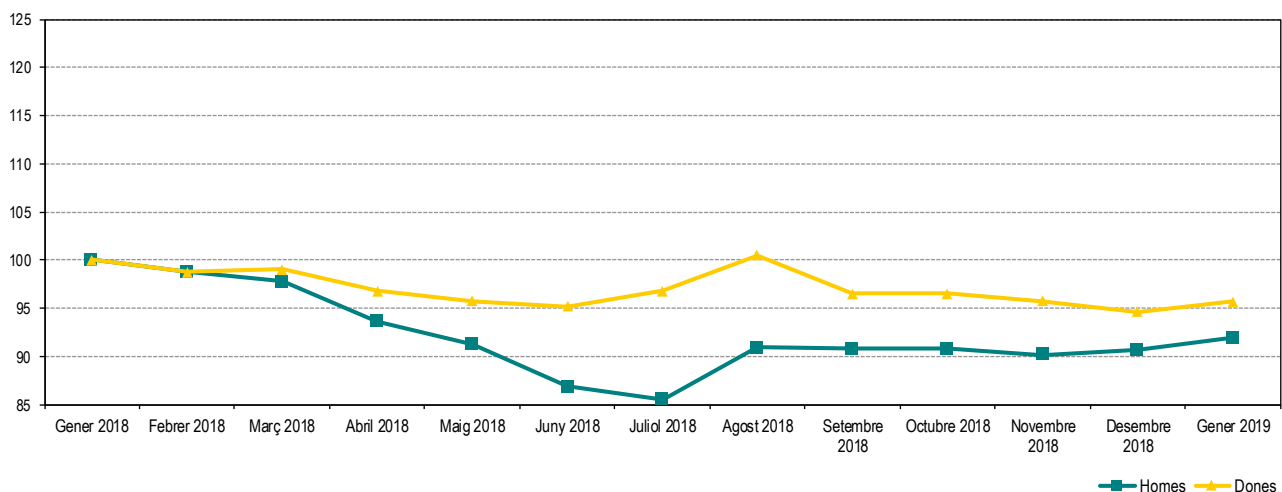
Les taxes d'atur registrat estan calculades sobre la població activa estimada registral, seguint la metodologia de la Xarxa d'Observatoris de Desenvolupament Local de la província de Barcelona.

ATUR REGISTRAT PER SEXE Fer click a sobre dels noms per veure les dades detallades de cada municipi. També es poden consultar en [aquest enllaç](#)

Taula 3. Atur registrat per sexe, municipis i àmbits territorials. Gener 2019

	Atur registrat (n)		Taxa d'atur registrat (%)	
	Homes	Dones	Homes	Dones
Abrera	208	331	7,1	12,3
Begues	80	129	4,8	8,6
Castelldefels	1.189	1.507	8,0	10,3
Castellví de Rosanes	23	40	5,4	10,3
Cervelló	179	225	7,9	11,0
Collbató	64	97	6,5	10,8
Corbera de Llobregat	256	293	7,0	9,1
Cornellà de Llobregat	2.146	2.569	9,5	12,1
Esparreguera	494	788	9,3	15,9
Esplugues de Llobregat	850	1.189	7,4	10,8
Gavà	945	1.285	8,8	11,7
Martorell	726	946	10,9	15,6
Molins de Rei	389	554	6,0	9,6
Olesa de Montserrat	512	799	9,0	15,2
Palma de Cervelló, la	58	72	7,6	10,6
Pallejà	191	253	6,7	10,0
Papiol, el	77	99	7,2	10,4
Prat de Llobregat, el	1.498	2.020	9,1	13,6
Sant Andreu de la Barca	520	825	7,7	13,3
Sant Boi de Llobregat	1.919	2.791	9,0	14,3
Sant Climent de Llobregat	53	94	5,1	9,9
Sant Esteve Sesrovires	118	156	6,2	9,2
Sant Feliu de Llobregat	816	1.140	6,9	9,9
Sant Joan Despí	541	801	6,2	10,3
Sant Just Desvern	210	287	5,2	8,0
Sant Vicenç dels Horts	697	1.036	9,7	15,6
Santa Coloma de Cervelló	109	165	5,5	9,2
Torrelles de Llobregat	110	130	7,5	10,1
Vallirana	285	454	8,1	14,0
Viladecans	1.459	2.140	8,7	13,6
BAIX LLOBREGAT	16.722	23.215	8,2	12,3
ÀREA METROPOLITANA DE BARCELONA	69.932	87.193	8,7	11,1
ÀMBIT TERRITORIAL METROPOLITÀ	107.415	139.277	8,9	12,1
CATALUNYA	173.148	225.228	9,3	12,9

Gràfic 4. Evolució mensual de l'atur registrat per sexe. Baix Llobregat. (Gener 2018 = Base 100)



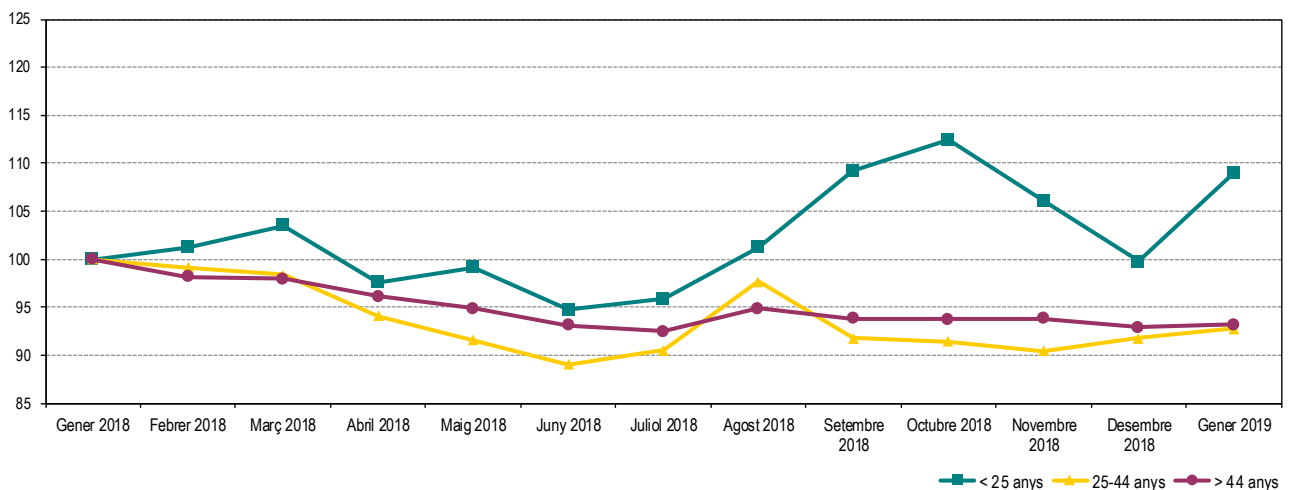
Les taxes d'atur registrat estan calculades sobre la població activa estimada registrat, seguint la metodologia de la Xarxa d'Observatoris de Desenvolupament Local de la província de Barcelona.

ATUR REGISTRAT PER EDAT Fer click a sobre dels noms per veure les dades detallades de cada municipi. També es poden consultar en [aquest enllaç](#)

Taula 4. Atur registrat per grups d'edat, municipis i àmbits territorials. Gener 2019

	Atur registrat (n)			Taxa d'atur registrat (%)		
	< 25 anys	25 - 44 anys	> 44 anys	< 25 anys	25 - 44 anys	> 44 anys
Abrera	45	191	303	11,6	7,0	12,1
Begues	13	84	112	6,1	5,3	8,0
Castelldefels	186	1.076	1.434	11,0	7,2	11,3
Castellví de Rosanes	1	25	37	1,9	6,2	10,2
Cervelló	24	131	249	8,4	6,3	12,8
Collbató	7	55	99	5,7	6,0	11,7
Corbera de Llobregat	40	198	311	8,6	5,9	10,2
Cornellà de Llobregat	391	1.879	2.445	11,2	9,0	12,7
Esparreguera	130	482	670	17,8	9,7	14,7
Esplugues de Llobregat	133	787	1.119	13,3	6,9	11,2
Gavà	173	851	1.206	10,9	8,2	12,3
Martorell	124	698	850	14,3	11,2	15,1
Molins de Rei	43	329	571	5,4	5,5	10,5
Olesa de Montserrat	92	517	702	12,5	9,7	14,4
Palma de Cervelló, la	8	42	80	8,3	6,0	12,3
Pallejà	39	155	250	10,5	5,9	10,4
Papiol, el	10	65	101	7,5	6,6	11,2
Prat de Llobregat, el	293	1.401	1.824	15,2	9,1	13,1
Sant Andreu de la Barca	85	536	724	9,8	8,4	12,6
Sant Boi de Llobregat	433	1.799	2.478	16,6	8,5	14,6
Sant Climent de Llobregat	16	53	78	11,4	5,4	8,9
Sant Esteve Sesrovires	16	108	150	6,7	6,1	9,4
Sant Feliu de Llobregat	131	751	1.074	9,7	6,1	11,1
Sant Joan Despí	81	511	750	7,4	6,3	10,3
Sant Just Desvern	28	192	277	5,5	5,1	8,2
Sant Vicenç dels Horts	144	644	945	15,1	9,7	15,3
Santa Coloma de Cervelló	16	105	153	6,3	5,6	9,1
Torrelles de Llobregat	17	83	140	9,2	6,2	11,4
Vallirana	36	295	408	8,2	8,9	13,5
Viladecans	325	1.383	1.891	13,2	8,3	14,1
BAIX LLOBREGAT	3.080	15.426	21.431	11,8	7,9	12,5
ÀREA METROPOLITANA DE BARCELONA	10.886	63.429	82.810	11,0	7,8	12,0
ÀMBIT TERRITORIAL METROPOLITÀ	17.422	97.308	131.962	11,5	8,2	13,0
CATALUNYA	30.137	158.698	209.541	12,6	8,9	13,3

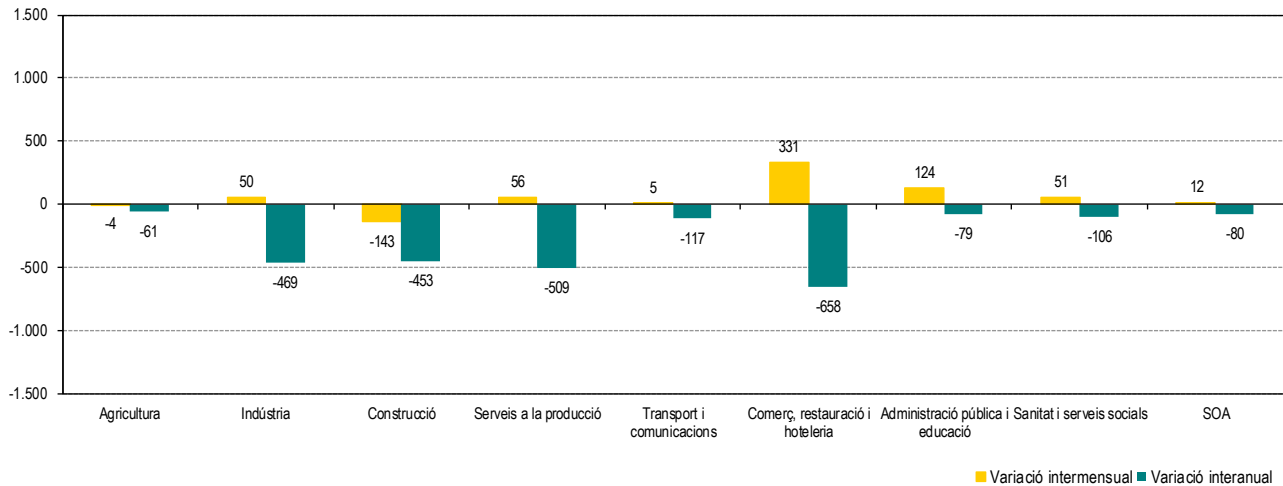
Gràfic 5. Evolució mensual de l'atur registrat per grups d'edat. Baix Llobregat. (Gener 2018 = Base 100)



Les taxes d'atur registrat estan calculades sobre la població activa estimada registrat, seguint la metodologia de la Xarxa d'Observatoris de Desenvolupament Local de la província de Barcelona.

ATUR REGISTRAT PER SECTORS D'ACTIVITAT

Gràfic 6. Variació de l'atur registrat per sectors d'activitat. Baix Llobregat. Gener 2019. Xifres absolutes



Taula 5. Atur registrat per sectors d'activitat. Gener 2019

SECTORS D'ACTIVITAT	Atur registrat (n)	Mes anterior		Mateix mes any anterior	
		Variació absoluta	Variació relativa	Variació absoluta	Variació relativa
Agricultura	224	-4	-1,8%	-61	-21,4%
Indústria	4.674	50	1,1%	-469	-9,1%
Construcció	3.181	-143	-4,3%	-453	-12,5%
Serveis a la producció	12.731	56	0,4%	-509	-3,8%
Transport i comunicacions	1.585	5	0,3%	-117	-6,9%
Comerç, restauració i hoteleria	9.784	331	3,5%	-658	-6,3%
Administració pública i educació	2.704	124	4,8%	-79	-2,8%
Sanitat i serveis socials	2.441	51	2,1%	-106	-4,2%
SOA - Sense ocupació anterior	2.613	12	0,5%	-80	-3,0%

Taula 6. Atur registrat per activitat econòmica anterior (CCAIE-09). Activitats que més baixen i més pugen. Gener 2019

ACTIVITATS QUE MÉS BAIXEN EN EL MES	Atur registrat (n)	Mes anterior		Mateix mes any anterior	
		Variació absoluta	Variació relativa	Variació absoluta	Variació relativa
43 - Activitats especialitzades construcció	1.805	-91	-4,8%	-212	-10,5%
41 - Construcció d'immobles	1.198	-58	-4,6%	-225	-15,8%
85 - Educació	631	-32	-4,8%	-16	-2,5%
96 - Altres activitats de serveis personals	830	-19	-2,2%	-92	-10,0%
55 - Serveis d'allotjament	464	-14	-2,9%	-48	-9,4%

ACTIVITATS QUE MÉS PUGEN EN EL MES	Atur registrat (n)	Mes anterior		Mateix mes any anterior	
		Variació absoluta	Variació relativa	Variació absoluta	Variació relativa
47 - Comerç detall, exc. vehicles motor	4.217	224	5,6%	-216	-4,9%
84 - Adm. pública, Defensa i SS obligatòria	2.068	157	8,2%	-58	-2,7%
56 - Serveis de menjar i begudes	2.955	118	4,2%	-223	-7,0%
82 - Activitats administratives d'oficina	1.105	50	4,7%	-68	-5,8%
38 - Tractament de residus	338	49	17,0%	-29	-7,9%

Les taxes d'atur registrat estan calculades sobre la població activa estimada registral, seguint la metodologia de la Xarxa d'Observatoris de Desenvolupament Local de la província de Barcelona.

RECALL DE NOTÍCIES SOBRE EL MERCAT DE TREBALL

AJUNTAMENT DE BARCELONA I CAMBRA DE COMERÇ DE BARCELONA

Informe 2018. Observatori de Barcelona.

Per tercer any consecutiu, Barcelona es manté entre les vint-i-cinc principals metròpolis del món pel que fa a competitivitat global, entre les quinze amb millor reputació i entre les deu principals àrees urbanes en captació de projectes d'inversió estrangera. Aquests són alguns dels indicadors de l'Informe 2018 de l'Observatori Barcelona, realitzat conjuntament per l'Ajuntament de Barcelona i la Cambra de Comerç de Barcelona. A més, la ciutat se situa en quart lloc entre les ciutats més preparades per al futur tecnològic i en sisena ciutat d'Europa i vint-i-tresena del món en nombre de visitants estrangers. L'informe també inclou el monogràfic Clima empresarial a l'Àrea Metropolitana de Barcelona que destaca una marxa dels negocis positiva tot i que comença a mostrar senyals d'alentiment.

[Més informació](#)

ORGANITZACIÓ INTERNACIONAL DEL TREBALL - OIT

Treballar per un futur millor: Informe de la Comissió Mundial sobre el Futur del Treball.

Els governs i les organitzacions d'empresaris i treballadors han de revitalitzar el contracte social, segons l'informe elaborat per la Comissió Mundial de l'OIT sobre el futur del treball. Aquest objectiu requereix d'un augment de la inversió en les capacitats de les persones i de les institucions del treball i l'establiment d'una garantia laboral universal, que garanteixi la representació col·lectiva de treballadors i empresaris. La Comissió recomana, així mateix, incrementar la inversió en treball decent i sostenible, per mitjà d'incentius que promoguin inversions en àrees clau i remodelant les estructures d'incentius empresarials, com són per exemple, les polítiques fiscals justes i la revisió de les normatives comptables i empresarials.

[Més informació](#)

OBSERVATORI SOCIAL DE L'OBRA SOCIAL LA CAIXA

La rellevància de la formació per a les persones ocupades.

La caiguda de la inversió en la formació, la concentració de les accions formatives en unes poques famílies professionals i la poca participació dels agents socials dificulten la formació eficient dels treballadors. Les empreses, tot i que incrementen el nombre de participants en les activitats, estan reduint l'aprofundiment de la formació contínua. Aquestes són algunes de les conclusions de l'article La rellevància de la formació per a les persones ocupades, publicat per l'Observatori Social de l'Obra Social La Caixa. L'estudi considera necessari augmentar el control dels cursos de formació contínua, amb incentius que en potenciïn l'entitat, fer que les dones hi participin més i augmentar també la formació contínua a les microempreses.

[Més informació](#)

EUROSTAT

Publicació de les dades mensuals europees d'atur (desembre 2018).

L'oficina estadística de la Unió Europea ha publicat les dades d'atur corresponents al mes de desembre de 2018. Cal recordar però que aquestes dades són estimacions a partir d'enquestes sobre l'activitat econòmica de la població. Per això no són comparables amb les dades d'atur registrat publicades de la comarca, que es calculen seguint una metodologia diferent.

[Més informació](#)

Amb la col·laboració de: