

## Informe mensual d'atur registrat BAIX LLOBREGAT – NOVEMBRE 2018

### L'atur registrat a les oficines de treball disminueix en 308 persones al Baix Llobregat en el mes de novembre.

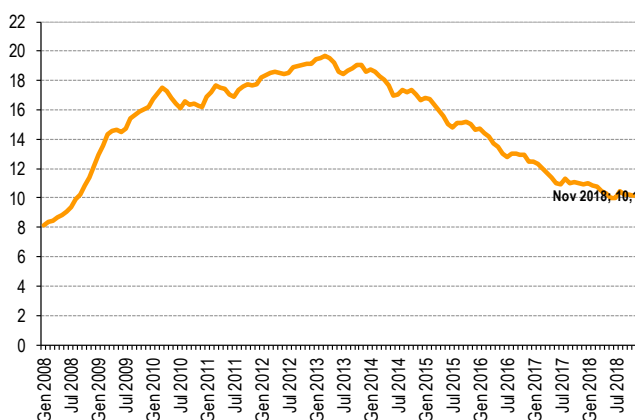
A finals del mes de novembre, l'atur registrat al Baix Llobregat s'ha situat en **39.633** persones, disminuint respecte el mes anterior en 308 persones (-0,8%), i la taxa d'atur registrat baixa al **10,1%**. La taxa mitjana de les comarques de l'Àmbit metropolità es situa per sobre de la baixllobregatina, així com la del conjunt de Catalunya. En termes interanuals, també segueix disminuint l'atur registrat en tots els àmbits territorials. El nombre de persones registrades a les oficines de treball al Baix Llobregat ha baixat en 2.992 persones respecte a novembre de 2017.

La disminució de l'atur d'aquest mes s'ha donat tan en les **dones** (-186) com en **homes** (-122). Les dones continuen tenint una taxa d'atur registrat superior a la masculina (12,3% davant 8,1%).

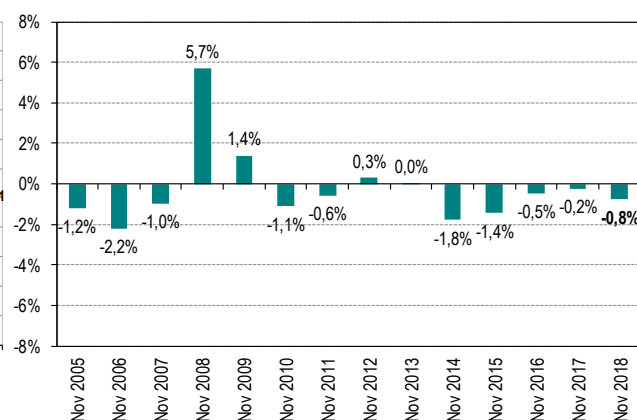
Per **edats**, l'atur només creix en el grup de més de 44 anys i ho fa en 26 persones (+0,1%). En el grup d'edat de menys de 25 anys baixa en 177 persones (-5,6%) i en el d'entre 25 i 44 anys en 157 persones (-1%).

Per **sectors i activitats econòmiques** només transport i comunicacions registra un increment de persones aturades respecte el mes passat (+62). Comerç, restauració i hoteleria (-122), Indústria (-98) i Serveis a la producció (-63) són les activitats que registren un major descens de l'atur. Alhora, comerç, restauració i hoteleria (-836), Indústria (-592) i Construcció (-489) són les que registren el major descens interanual de persones aturades.

Gràfic 1. Evolució mensual de la taxa d'atur registrat al Baix Llobregat. 2008 - 2018. (%)



Gràfic 2. Variació de l'atur registrat en el mateix mes dels anys anteriors. Baix Llobregat



Taula 1. Atur registrat per comarques de l'àmbit territorial metropolità. Novembre 2018

	Atur registrat (n)	Taxa d'atur registrat (%)	Mes anterior		Mateix mes any anterior	
			Variació absoluta	Variació relativa	Variació absoluta	Variació relativa
<b>BAIX LLOBREGAT</b>	<b>39.633</b>	<b>10,1%</b>	<b>-308</b>	<b>-0,8%</b>	<b>-2.992</b>	<b>-7,0%</b>
Barcelonès	107.949	9,8%	-194	-0,2%	-8.044	-6,9%
Maresme	25.584	12,3%	621	2,5%	-1.825	-6,7%
Vallès Occidental	49.713	11,2%	-558	-1,1%	-3.775	-7,1%
Vallès Oriental	21.538	11,0%	41	0,2%	-1.591	-6,9%
ÀREA METROPOLITANA DE BARCELONA	155.205	9,8%	-637	-0,4%	-11.717	-7,0%
ÀMBIT TERRITORIAL METROPOLITÀ	244.417	10,4%	-398	-0,2%	-18.227	-6,9%
CATALUNYA	394.405	10,9%	3.208	0,8%	-28.057	-6,6%

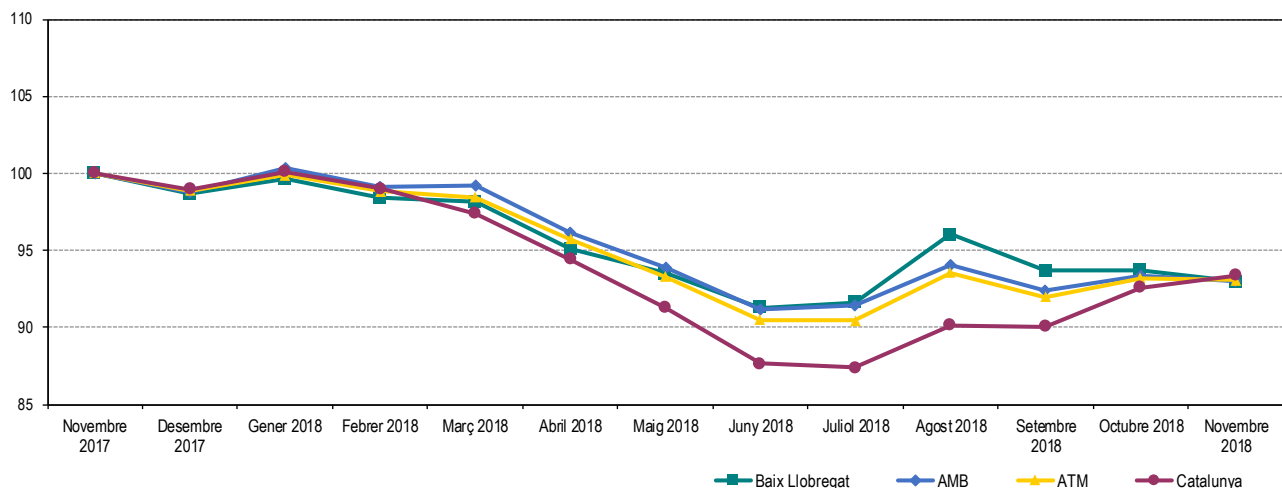
Les taxes d'atur registrat estan calculades sobre la població activa estimada registrat, seguint la metodologia de la Xarxa d'Observatoris de Desenvolupament Local de la província de Barcelona, que adopta el càlcul de la taxa d'atur registrat del Departament d'Empresa i Coneixement de la Generalitat de Catalunya.

**ATUR REGISTRAT TOTAL** Fer click a sobre dels noms per veure les dades detallades de cada municipi. També es poden consultar en [aquest enllaç](#)

**Taula 2. Atur registrat per municipis i àmbits territorials. Novembre 2018**

	Atur registrat (n)	Taxa d'atur registral (%)	Mes anterior		Mateix mes any anterior	
			Variació absoluta	Variació relativa	Variació absoluta	Variació relativa
Abrera	564	9,9	-35	-5,8%	14	2,5%
Begues	204	6,6	-1	-0,5%	-5	-2,4%
Castelldefels	2.714	9,3	6	0,2%	-283	-9,4%
Castellví de Rosanes	65	8,0	-1	-1,5%	3	4,8%
Cervelló	389	9,1	6	1,6%	-22	-5,4%
Collbató	157	8,4	-12	-7,1%	-9	-5,4%
Corbera de Llobregat	548	8,0	-8	-1,4%	-51	-8,5%
Cornellà de Llobregat	4.655	10,8	9	0,2%	-293	-5,9%
Esparreguera	1.227	11,8	-16	-1,3%	-65	-5,0%
Esplugues de Llobregat	2.035	9,1	-68	-3,2%	-210	-9,4%
Gavà	2.244	10,4	16	0,7%	-259	-10,3%
Martorell	1.739	13,4	34	2,0%	-63	-3,5%
Molins de Rei	940	7,8	-42	-4,3%	-106	-10,1%
Olesa de Montserrat	1.243	11,3	-19	-1,5%	-157	-11,2%
Palma de Cervelló, la	132	9,3	-9	-6,4%	-16	-10,8%
Pallejà	447	8,4	-5	-1,1%	-40	-8,2%
Papiol, el	185	9,2	3	1,6%	-32	-14,7%
Prat de Llobregat, el	3.543	11,3	58	1,7%	-131	-3,6%
Sant Andreu de la Barca	1.373	10,5	12	0,9%	-53	-3,7%
Sant Boi de Llobregat	4.662	11,5	-41	-0,9%	-195	-4,0%
Sant Climent de Llobregat	133	6,8	4	3,1%	-12	-8,3%
Sant Esteve Sesrovires	268	7,5	-12	-4,3%	-27	-9,2%
Sant Feliu de Llobregat	1.925	8,3	-21	-1,1%	-184	-8,7%
Sant Joan Despí	1.279	7,9	-54	-4,1%	-210	-14,1%
Sant Just Desvern	470	6,3	11	2,4%	-41	-8,0%
Sant Vicenç dels Horts	1.739	12,7	-67	-3,7%	-147	-7,8%
Santa Coloma de Cervelló	268	7,1	-10	-3,6%	-20	-6,9%
Torrelles de Llobregat	237	8,7	-5	-2,1%	13	5,8%
Vallirana	760	11,3	-24	-3,1%	-37	-4,6%
Viladecans	3.488	10,8	-17	-0,5%	-354	-9,2%
<b>BAIX LLOBREGAT</b>	<b>39.633</b>	<b>10,1</b>	<b>-308</b>	<b>-0,8%</b>	<b>-2.992</b>	<b>-7,0%</b>
ÀREA METROPOLITANA DE BARCELONA	155.205	9,8	-637	-0,4%	-11.717	-7,0%
ÀMBIT TERRITORIAL METROPOLITÀ	244.417	10,4	-398	-0,2%	-18.227	-6,9%
CATALUNYA	394.405	10,9	3.208	0,8%	-28.057	-6,6%

**Gràfic 3. Evolució mensual de l'atur registrat per àmbits territorials. (Novembre 2017 = Base 100)**



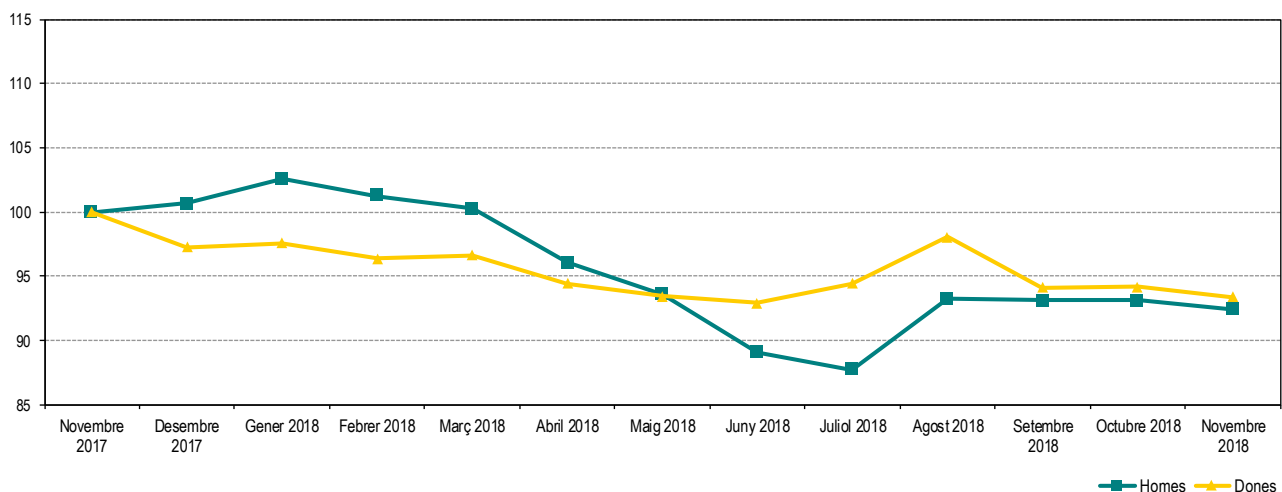
Les taxes d'atur registrat estan calculades sobre la població activa estimada registral, seguint la metodologia de la Xarxa d'Observatoris de Desenvolupament Local de la província de Barcelona.

## ATUR REGISTRAT PER SEXE Fer click a sobre dels noms per veure les dades detallades de cada municipi. També es poden consultar en [aquest enllaç](#)

Taula 3. Atur registrat per sexe, municipis i àmbits territorials. Novembre 2018

	Atur registrat (n)		Taxa d'atur registrat (%)	
	Homes	Dones	Homes	Dones
Abrera	219	345	7,3	12,7
Begues	86	118	5,2	8,1
Castelldefels	1.177	1.537	8,1	10,5
Castellví de Rosanes	24	41	5,6	10,6
Cervelló	167	222	7,4	11,0
Collbató	66	91	6,7	10,4
Corbera de Llobregat	253	295	7,0	9,2
Cornellà de Llobregat	2.087	2.568	9,5	12,1
Esparreguera	469	758	8,7	15,1
Esplugues de Llobregat	862	1.173	7,6	10,8
Gavà	947	1.297	8,7	12,0
Martorell	755	984	11,1	16,0
Molins de Rei	375	565	5,9	9,9
Olesa de Montserrat	489	754	8,6	14,4
Palma de Cervelló, la	57	75	7,6	11,1
Pallejà	178	269	6,4	10,7
Papiol, el	71	114	6,8	11,9
Prat de Llobregat, el	1.473	2.070	9,1	13,8
Sant Andreu de la Barca	530	843	7,7	13,5
Sant Boi de Llobregat	1.888	2.774	8,7	14,6
Sant Climent de Llobregat	44	89	4,3	9,5
Sant Esteve Sesrovires	116	152	6,1	9,1
Sant Feliu de Llobregat	800	1.125	6,8	9,8
Sant Joan Despí	505	774	5,9	10,1
Sant Just Desvern	206	264	5,2	7,5
Sant Vicenç dels Horts	686	1.053	9,6	16,0
Santa Coloma de Cervelló	112	156	5,6	8,8
Torrelles de Llobregat	102	135	7,1	10,5
Vallirana	292	468	8,3	14,5
Viladecans	1.365	2.123	8,2	13,7
<b>BAIX LLOBREGAT</b>	<b>16.401</b>	<b>23.232</b>	<b>8,1</b>	<b>12,3</b>
ÀREA METROPOLITANA DE BARCELONA	68.129	87.076	8,5	11,1
ÀMBIT TERRITORIAL METROPOLITÀ	105.147	139.270	8,8	12,1
CATALUNYA	169.970	224.435	9,1	12,8

Gràfic 4. Evolució mensual de l'atur registrat per sexe. Baix Llobregat. (Novembre 2017 = Base 100)



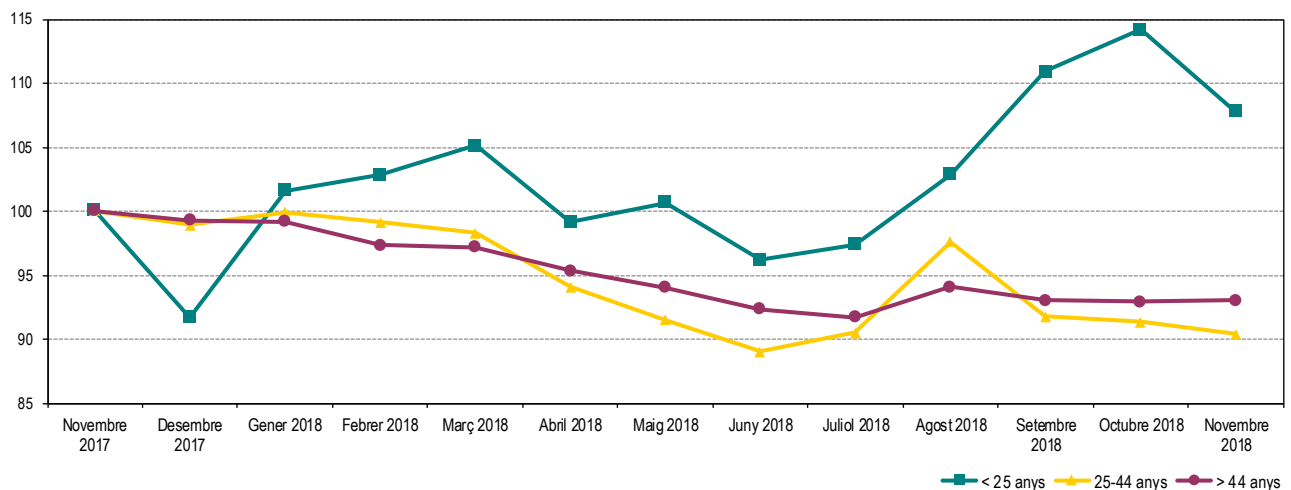
Les taxes d'atur registrat estan calculades sobre la població activa estimada registrat, seguint la metodologia de la Xarxa d'Observatoris de Desenvolupament Local de la província de Barcelona.

## ATUR REGISTRAT PER EDAT Fer click a sobre dels noms per veure les dades detallades de cada municipi. També es poden consultar en [aquest enllaç](#)

Taula 4. Atur registrat per grups d'edat, municipis i àmbits territorials. Novembre 2018

	Atur registrat (n)			Taxa d'atur registrat (%)		
	< 25 anys	25 - 44 anys	> 44 anys	< 25 anys	25 - 44 anys	> 44 anys
Abrera	55	198	311	14,6	7,0	12,5
Begues	20	74	110	9,9	4,7	8,2
Castelldefels	177	1.059	1.478	11,4	6,9	11,9
Castellví de Rosanes	6	26	33	11,3	6,4	9,5
Cervelló	24	133	232	9,0	6,3	12,4
Collbató	8	52	97	7,0	5,6	11,8
Corbera de Llobregat	35	199	314	8,2	5,8	10,6
Cornellà de Llobregat	390	1.799	2.466	13,0	8,5	12,9
Esparreguera	123	463	641	17,6	8,9	14,1
Esplugues de Llobregat	121	771	1.143	10,6	6,7	11,9
Gavà	140	860	1.244	10,6	7,9	13,2
Martorell	131	722	886	15,7	11,2	15,7
Molins de Rei	55	322	563	7,3	5,3	10,7
Olesa de Montserrat	81	462	700	11,7	8,5	14,5
Palma de Cervelló, la	6	42	84	6,9	5,9	13,3
Pallejà	39	157	251	11,3	5,9	10,8
Papiol, el	10	68	107	8,1	6,8	12,2
Prat de Llobregat, el	268	1.419	1.856	16,0	8,7	13,9
Sant Andreu de la Barca	93	531	749	11,2	8,1	13,1
Sant Boi de Llobregat	441	1.754	2.467	17,9	8,2	14,8
Sant Climent de Llobregat	15	52	66	11,5	5,3	7,8
Sant Esteve Sesrovires	12	108	148	5,5	6,0	9,6
Sant Feliu de Llobregat	143	697	1.085	11,7	5,6	11,3
Sant Joan Despí	70	479	730	7,0	5,9	10,4
Sant Just Desvern	26	175	269	5,6	4,6	8,3
Sant Vicenç dels Horts	150	637	952	16,6	9,4	15,8
Santa Coloma de Cervelló	14	95	159	6,0	5,0	9,7
Torrelles de Llobregat	19	79	139	10,8	5,8	11,6
Vallirana	49	303	408	11,5	9,0	13,9
Viladecans	278	1.314	1.896	13,1	7,7	14,7
<b>BAIX LLOBREGAT</b>	<b>2.999</b>	<b>15.050</b>	<b>21.584</b>	<b>12,6</b>	<b>7,5</b>	<b>12,9</b>
ÀREA METROPOLITANA DE BARCELONA	10.341	62.035	82.829	11,1	7,6	12,3
ÀMBIT TERRITORIAL METROPOLITÀ	16.566	95.630	132.221	11,7	8,0	13,2
CATALUNYA	28.892	155.905	209.608	12,8	8,5	13,4

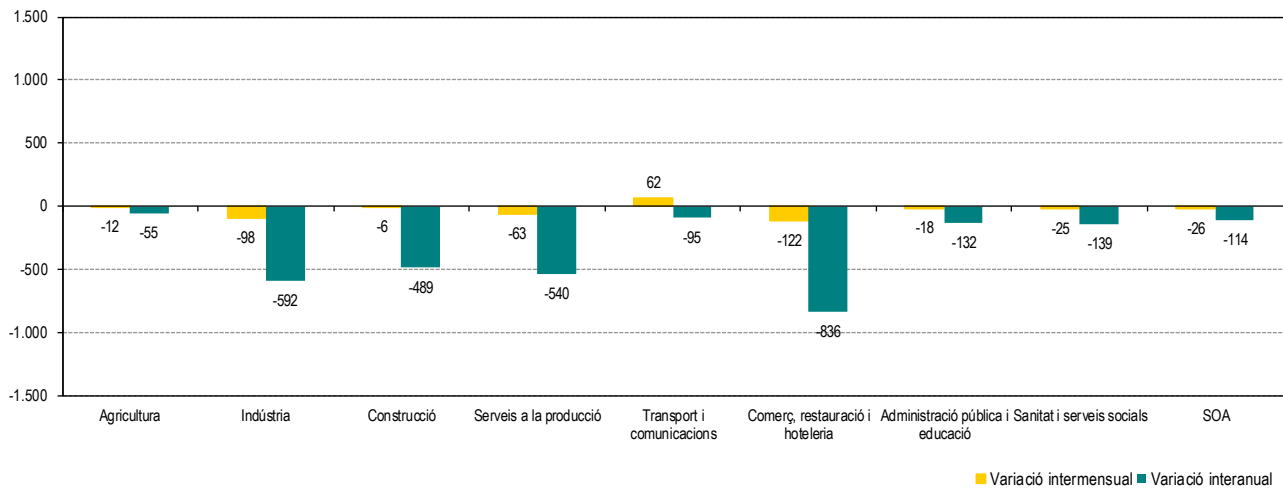
Gràfic 5. Evolució mensual de l'atur registrat per grups d'edat. Baix Llobregat. (Novembre 2017 = Base 100)



Les taxes d'atur registrat estan calculades sobre la població activa estimada registrat, seguint la metodologia de la Xarxa d'Observatoris de Desenvolupament Local de la província de Barcelona.

## ATUR REGISTRAT PER SECTORS D'ACTIVITAT

Gràfic 6. Variació de l'atur registrat per sectors d'activitat. Baix Llobregat. Novembre 2018. Xifres absolutes



Taula 5. Atur registrat per sectors d'activitat. Novembre 2018

SECTORS D'ACTIVITAT	Atur registrat (n)	Mes anterior		Mateix mes any anterior	
		Variació absoluta	Variació relativa	Variació absoluta	Variació relativa
Agricultura	231	-12	-4,9%	-55	-19,2%
Indústria	4.601	-98	-2,1%	-592	-11,4%
Construcció	3.236	-6	-0,2%	-489	-13,1%
Serveis a la producció	12.457	-63	-0,5%	-540	-4,2%
Transport i comunicacions	1.620	62	4,0%	-95	-5,5%
Comerç, restauració i hoteleria	9.655	-122	-1,2%	-836	-8,0%
Administració pública i educació	2.623	-18	-0,7%	-132	-4,8%
Sanitat i serveis socials	2.493	-25	-1,0%	-139	-5,3%
SOA - Sense ocupació anterior	2.717	-26	-0,9%	-114	-4,0%

Taula 6. Atur registrat per activitat econòmica anterior (CCAIE-09). Activitats que més baixen i més pugen. Novembre 2018

ACTIVITATS QUE MÉS BAIXEN EN EL MES	Atur registrat (n)	Mes anterior		Mateix mes any anterior	
		Variació absoluta	Variació relativa	Variació absoluta	Variació relativa
47 - Comerç detall, exc. vehicles motor	4.084	-93	-2,2%	-262	-6,0%
82 - Activitats administratives d'oficina	1.049	-48	-4,4%	-42	-3,8%
78 - Activitats relacionades amb l'ocupació	3.398	-41	-1,2%	84	2,5%
46 - Comerç engròs, exc. vehicles motor	1.760	-37	-2,1%	-191	-9,8%
38 - Tractament de residus	303	-32	-9,6%	-54	-15,1%

ACTIVITATS QUE MÉS PUGEN EN EL MES	Atur registrat (n)	Mes anterior		Mateix mes any anterior	
		Variació absoluta	Variació relativa	Variació absoluta	Variació relativa
81 - Serveis a edificis i de jardineria	2.907	63	2,2%	-131	-4,3%
52 - Emmagatzematge i afins al transport	571	33	6,1%	-14	-2,4%
55 - Serveis d'allotjament	469	33	7,6%	-74	-13,6%
51 - Transport aeri	166	32	23,9%	-10	-5,7%
77 - Activitats de lloquer	307	16	5,5%	-24	-7,3%

Les taxes d'atur registrat estan calculades sobre la població activa estimada registral, seguint la metodologia de la Xarxa d'Observatoris de Desenvolupament Local de la província de Barcelona.

## RECULL DE NOTÍCIES SOBRE EL MERCAT DE TREBALL

### GENERALITAT DE CATALUNYA

#### Enquesta a la joventut de Catalunya 2017.

L'enquesta a la joventut de Catalunya 2017, realitzada pel Departament de Treball, Afers Socials i Família, té l'objectiu d'analitzar la situació i les necessitats de les persones joves, les desigualtats dins del col·lectiu jove, reflexionar sobre els reptes i les oportunitats del context actual en matèria de joventut i visibilitzar les necessitats d'aquest grup. L'EJC es presenta en dues jornades, la primera de les quals va tenir lloc el dia 21 de novembre. D'entre els resultats en relació amb el mercat laboral, destacar que el 36% dels joves autoocupats que han muntat un negoci pel seu compte ho han fet per la voluntat de ser els seus propis caps i de tenir la seva empresa i les dones joves superen als homes en 4 punts percentuals.

[Més informació](#)

### RANDSTAD RESEARCH

#### Movilidad laboral interprovincial.

L'empresa de recursos humans Randstad ha elaborat una anàlisi de l'evolució de la taxa de mobilitat laboral interprovincial a l'Estat espanyol en funció del lloc de residència del treballador i del sector en què es desenvolupa l'activitat. Durant el 2017, la taxa es va elevar fins al 13,6%, el valor més alt del segle, amb 2.914.055 contractes que van implicar desplaçament del treballador a una altra província, un 10,9% més en relació amb l'any anterior. L'agricultura és el sector d'activitat amb major taxa de mobilitat (23,4%), amb gairebé un de cada quatre contractes signats que suposa desplaçament del professional, seguida de la construcció (16,7%), els serveis (11,8%) i la indústria (10,2%). Respecte del total de contractes formalitzats per sector, destaca que el 60% corresponen al sector serveis, seguit de l'agricultura (24,6%), la indústria (7,7%) i la construcció (7,2%). Per comunitat autònoma, Castella-La Manxa i La Rioja són les que presenten major mobilitat (25,5% i 24,8%, respectivament); en la banda oposada, Canàries i Astúries presenten unes taxes menors (6% i 8,2%, respectivament).

[Més informació](#)

### BBVA RESEARCH

#### Anuari Econòmic Comarcal BBVA.

El 2017, l'avenç del valor afegit brut català (VAB) ha despuntat en les Comarques Centrals, el Camp de Tarragona (increment del 3,6% en ambdues) i l'Àrea Metropolitana de Barcelona (+3,4%), per sobre de la mitjana catalana (+3,3%), segons l'Anuari Econòmic Comarcal BBVA 2018. L'increment d'aquests territoris s'ha produït gràcies al creixement dels sectors de la indústria i els serveis (+5,7% i +2,9%, respectivament, a les Comarques Centrals; +5,3% i +3,1% al Camp de Tarragona i +5,1% i +2,9% a l'Àrea Metropolitana de Barcelona). L'informe també destaca l'increment del VAB a les Comarques Centrals gràcies al sector de la construcció (+4,4%). Per comarques, destaquen el Vallès Occidental (+5,1%), Bages (+4,2) i Osona (+4,2%).

[Més informació](#)

### EUROSTAT

#### Publicació de les dades mensuals europees d'atur (octubre 2018).

L'oficina estadística de la Unió Europea ha publicat les dades d'atur corresponents al mes d'octubre de 2018. Cal recordar però que aquestes dades són estimacions a partir d'enquestes sobre l'activitat econòmica de la població. Per això no són comparables amb les dades d'atur registrat publicades de la comarca, que es calculen seguint una metodologia diferent.

[Més informació](#)

Amb la col·laboració de: