

## Informe mensual d'atur registrat BAIX LLOBREGAT – OCTUBRE 2017

### L'atur registrat a les oficines de treball creix en 376 persones al Baix Llobregat en el mes d'octubre.

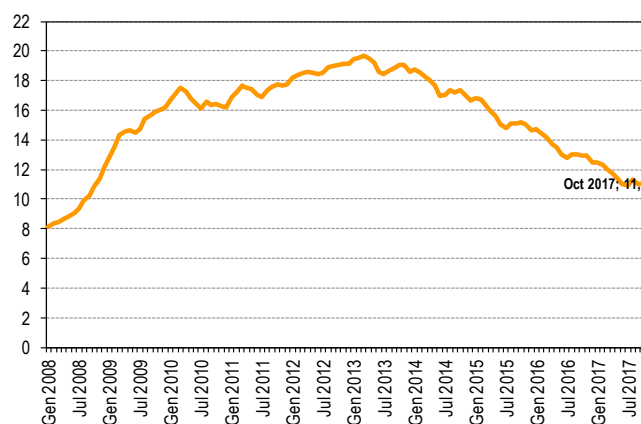
A finals del mes d'octubre, l'atur registrat al Baix Llobregat s'ha situat en **42.725** persones, augmentant respecte el mes anterior en 376 persones (+0,9%) i situant la taxa d'atur registral al **11,1%**. La taxa mitjana de les comarques de l'Àmbit territorial metropolità i del conjunt de Catalunya es situen per sobre de la baixllobregatina. En termes interanuals segueix disminuint l'atur registrat en tots els àmbits territorials. El nombre de persones registrades a les oficines de treball al Baix Llobregat ha baixat en 6.226 persones respecte a l'octubre de 2016.

L'augment de l'atur d'aquest mes s'ha donat tant entre les dones (133 aturades més) com entre els homes (243 aturats més). Tot i així, les dones continuen tenint una taxa d'atur registral superior a la masculina (13,3% davant el 8,9%).

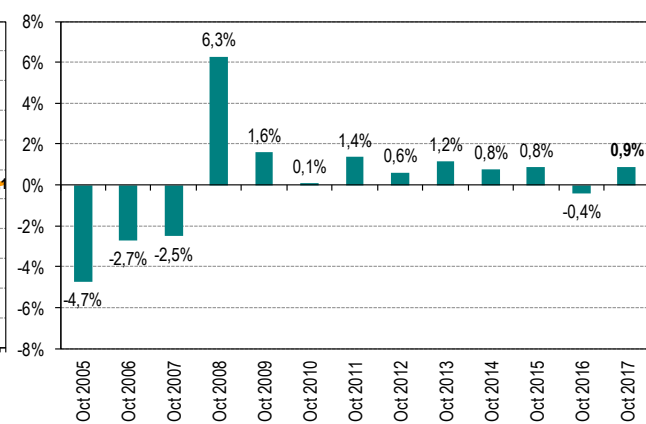
Per **edats**, l'atur creix especialment entre el col·lectiu de 25 a 44 anys (347 persones més, +2,1%). En el grup d'edat més jove i de majors de 44 anys el creixement és menor (5 persones més i +0,2% entre els més joves i 24 persones més i +0,1% entre els majors de 44 anys).

Per **sectors i activitats econòmiques** el creixement de l'atur es concentra aquest mes en aquelles persones que tenien com a ocupació anterior serveis a la producció (grup que inclou aquelles persones que tenien una ocupació a través d'una ETT), sanitat i serveis socials i comerç, restauració i hoteleria. En canvi, disminueix l'atur en administració pública i educació i indústria. Respecte l'any anterior en les activitats de serveis a la producció, comerç, restauració i hoteleria i indústria és on l'atur disminueix més.

Gràfic 1. Evolució mensual de la taxa d'atur registral al Baix Llobregat. 2008 - 2017. (%)



Gràfic 2. Variació de l'atur registrat en el mateix mes dels anys anteriors. Baix Llobregat



Taula 1. Atur registrat per comarques de l'àmbit territorial metropolità. Octubre 2017

	Atur registrat (n)	Taxa d'atur registral (%)	Mes anterior		Mateix mes any anterior	
			Variació absoluta	Variació relativa	Variació absoluta	Variació relativa
<b>BAIX LLOBREGAT</b>	<b>42.725</b>	<b>11,1%</b>	<b>376</b>	<b>0,9%</b>	<b>-6.226</b>	<b>-12,7%</b>
Barcelonès	113.869	10,5%	2.519	2,3%	-11.055	-8,8%
Maresme	26.627	13,0%	1.064	4,2%	-2.691	-9,2%
Vallès Occidental	53.672	12,3%	966	1,8%	-6.317	-10,5%
Vallès Oriental	23.172	12,1%	286	1,2%	-2.947	-11,3%
ÀMBIT TERRITORIAL METROPOLITÀ	260.065	11,3%	5.211	2,0%	-29.236	-10,1%
CATALUNYA	415.071	11,6%	14.698	3,7%	-43.335	-9,5%

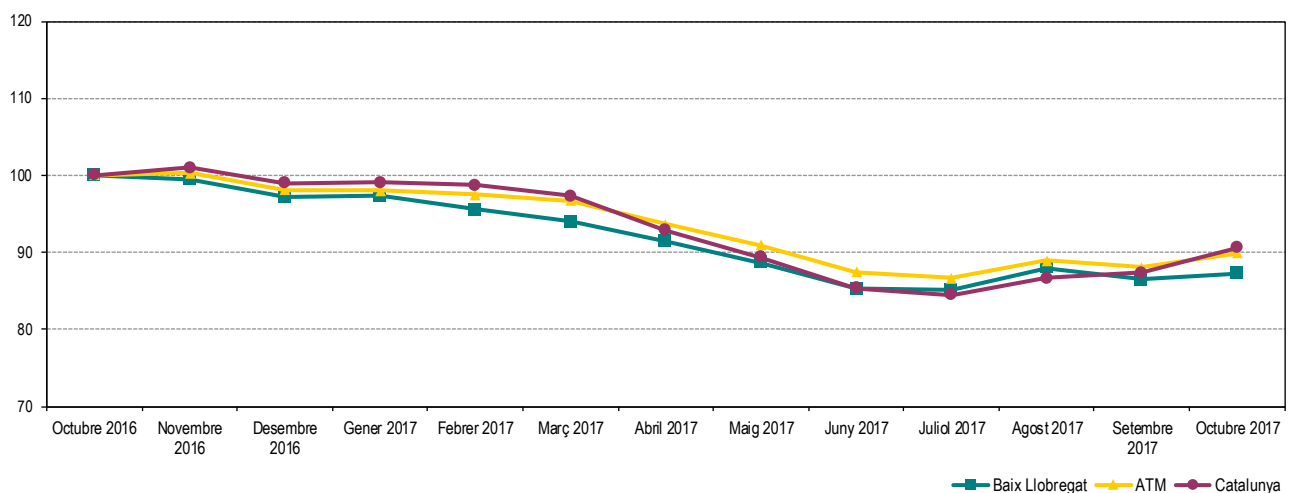
Les taxes d'atur registrat estan calculades sobre la població activa estimada registral, seguint la metodologia de la Xarxa d'Observatoris de Desenvolupament Local de la província de Barcelona, que adopta el càlcul de la taxa d'atur registral del Departament d'Empresa i Ocupació de la Generalitat de Catalunya.

**ATUR REGISTRAT TOTAL** Fer click a sobre dels noms per veure les dades detallades de cada municipi. També es poden consultar en [aquest enllaç](#)

**Taula 2. Atur registrat per municipis i àmbits territorials. Octubre 2017**

	Atur registrat (n)	Taxa d'atur registrat (%)	Mes anterior		Mateix mes any anterior	
			Variació absoluta	Variació relativa	Variació absoluta	Variació relativa
Abrera	564	10,0	-6	-1,1%	-124	-18,0%
Begues	215	7,1	5	2,4%	-4	-1,8%
Castelldefels	2.970	10,3	106	3,7%	-219	-6,9%
Castellví de Rosanes	63	7,9	-2	-3,1%	-3	-4,5%
Cervelló	416	9,9	-8	-1,9%	-15	-3,5%
Collbató	165	9,1	8	5,1%	-25	-13,2%
Corbera de Llobregat	613	9,1	24	4,1%	-80	-11,5%
Cornellà de Llobregat	4.836	11,4	12	0,2%	-840	-14,8%
Esparreguera	1.354	13,1	-11	-0,8%	-198	-12,8%
Esplugues de Llobregat	2.285	10,3	28	1,2%	-282	-11,0%
Gavà	2.453	11,4	66	2,8%	-273	-10,0%
Martorell	1.782	13,8	10	0,6%	-289	-14,0%
Molins de Rei	1.062	8,9	4	0,4%	-141	-11,7%
Olesa de Montserrat	1.416	13,0	-16	-1,1%	-205	-12,6%
Palma de Cervelló, la	149	10,5	-4	-2,6%	-8	-5,1%
Pallejà	503	9,5	2	0,4%	-82	-14,0%
Papiol, el	223	11,1	13	6,2%	-7	-3,0%
Prat de Llobregat, el	3.626	11,7	13	0,4%	-604	-14,3%
Sant Andreu de la Barca	1.430	11,0	-3	-0,2%	-281	-16,4%
Sant Boi de Llobregat	4.889	12,1	-25	-0,5%	-831	-14,5%
Sant Climent de Llobregat	151	7,8	-7	-4,4%	-52	-25,6%
Sant Esteve Sesrovires	306	8,8	-11	-3,5%	-46	-13,1%
Sant Feliu de Llobregat	2.133	9,3	9	0,4%	-354	-14,2%
Sant Joan Despí	1.501	9,3	25	1,7%	-208	-12,2%
Sant Just Desvern	516	7,0	14	2,8%	-65	-11,2%
Sant Vicenç dels Horts	1.925	14,1	23	1,2%	-397	-17,1%
Santa Coloma de Cervelló	299	8,1	-12	-3,9%	-55	-15,5%
Torrelles de Llobregat	232	8,8	-9	-3,7%	-57	-19,7%
Vallirana	807	12,2	4	0,5%	-45	-5,3%
Viladecans	3.841	12,0	124	3,3%	-436	-10,2%
<b>BAIX LLOBREGAT</b>	<b>42.725</b>	<b>11,1</b>	<b>376</b>	<b>0,9%</b>	<b>-6.226</b>	<b>-12,7%</b>
ÀMBIT TERRITORIAL METROPOLITÀ	260.065	11,3	5.211	2,0%	-29.236	-10,1%
CATALUNYA	415.071	11,6	14.698	3,7%	-43.335	-9,5%

**Gràfic 3. Evolució mensual de l'atur registrat per àmbits territorials. (Octubre 2016 = Base 100)**



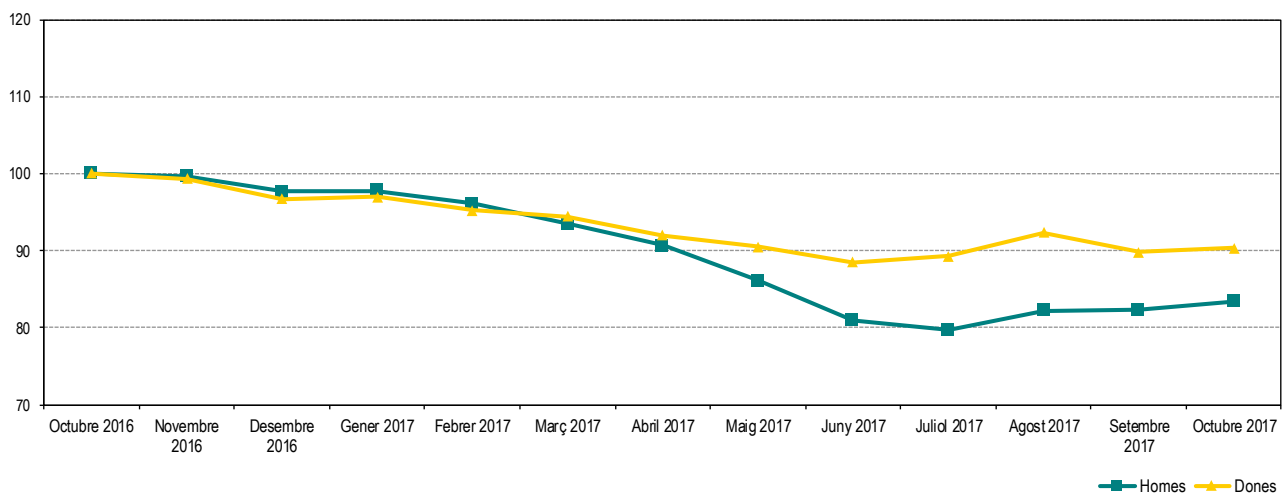
Les taxes d'atur registrat estan calculades sobre la població activa estimada registrat, seguint la metodologia de la Xarxa d'Observatoris de Desenvolupament Local de la província de Barcelona.

## ATUR REGISTRAT PER SEXE Fer click a sobre dels noms per veure les dades detallades de cada municipi. També es poden consultar en [aquest enllaç](#)

**Taula 3. Atur registrat per sexe, municipis i àmbits territorials. Octubre 2017**

	Atur registrat (n)		Taxa d'atur registrat (%)	
	Homes	Dones	Homes	Dones
Abrera	207	357	7,0	13,2
Begues	85	130	5,3	9,1
Castelldefels	1.293	1.677	9,0	11,6
Castellví de Rosanes	22	41	5,3	10,8
Cervelló	177	239	8,0	12,0
Collbató	62	103	6,5	11,9
Corbera de Llobregat	281	332	7,9	10,5
Cornellà de Llobregat	2.226	2.610	10,4	12,6
Esparreguera	554	800	10,3	16,1
Esplugues de Llobregat	950	1.335	8,4	12,2
Gavà	1.029	1.424	9,6	13,3
Martorell	767	1.015	11,4	16,5
Molins de Rei	449	613	7,1	10,9
Olesa de Montserrat	566	850	10,0	16,3
Palma de Cervelló, la	55	94	7,5	13,9
Pallejà	189	314	6,8	12,4
Papiol, el	87	136	8,3	14,2
Prat de Llobregat, el	1.522	2.104	9,4	14,1
Sant Andreu de la Barca	562	868	8,2	13,9
Sant Boi de Llobregat	2.002	2.887	9,3	15,2
Sant Climent de Llobregat	53	98	5,2	10,6
Sant Esteve Sesrovires	128	178	7,0	10,8
Sant Feliu de Llobregat	888	1.245	7,7	11,0
Sant Joan Despí	606	895	7,2	11,7
Sant Just Desvern	218	298	5,6	8,6
Sant Vicenç dels Horts	778	1.147	11,0	17,5
Santa Coloma de Cervelló	129	170	6,6	9,8
Torrelles de Llobregat	95	137	6,8	11,0
Vallirana	335	472	9,7	15,0
Viladecans	1.481	2.360	9,0	15,2
<b>BAIX LLOBREGAT</b>	<b>17.796</b>	<b>24.929</b>	<b>8,9</b>	<b>13,3</b>
ÀMBIT TERRITORIAL METROPOLITÀ	113.198	146.867	9,6	13,0
CATALUNYA	181.806	233.265	9,8	13,5

**Gràfic 4. Evolució mensual de l'atur registrat per sexe. Baix Llobregat. (Octubre 2016 = Base 100)**



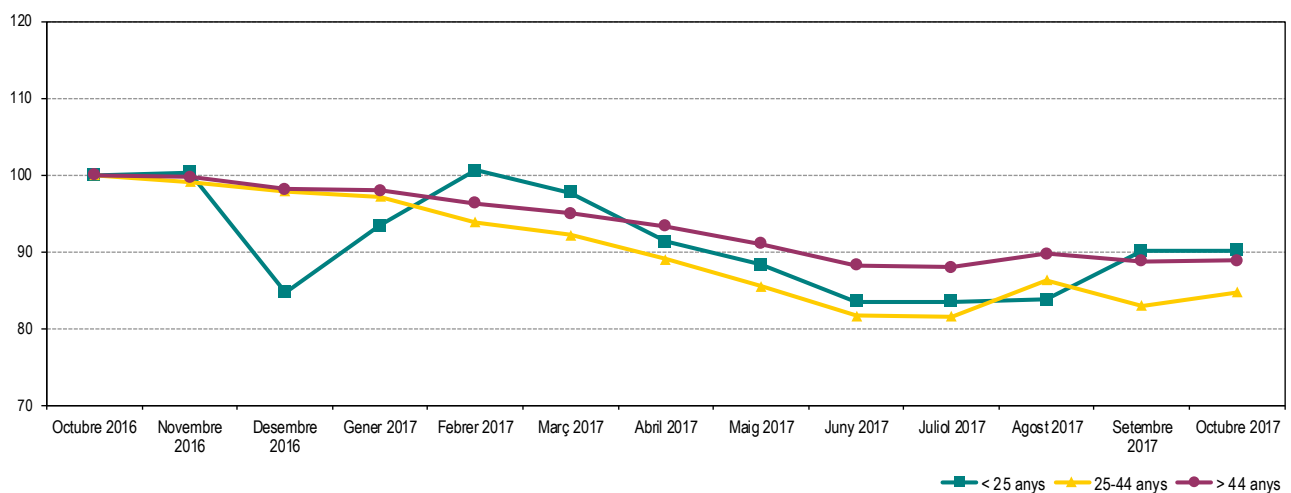
Les taxes d'atur registrat estan calculades sobre la població activa estimada registral, seguint la metodologia de la Xarxa d'Observatoris de Desenvolupament Local de la província de Barcelona.

## ATUR REGISTRAT PER EDAT Fer click a sobre dels noms per veure les dades detallades de cada municipi. També es poden consultar en [aquest enllaç](#)

Taula 4. Atur registrat per grups d'edat, municipis i àmbits territorials. Octubre 2017

	Atur registrat (n)			Taxa d'atur registrat (%)		
	< 25 anys	25 - 44 anys	> 44 anys	< 25 anys	25 - 44 anys	> 44 anys
Abrera	40	215	309	11,1	7,6	12,5
Begues	16	94	105	8,3	6,1	8,1
Castelldefels	181	1.206	1.583	11,9	8,0	13,0
Castellví de Rosanes	4	29	30	8,0	7,1	8,8
Cervelló	20	143	253	7,8	6,9	13,6
Collbató	13	47	105	11,1	5,2	13,0
Corbera de Llobregat	44	224	345	10,3	6,7	11,8
Cornellà de Llobregat	322	1.926	2.588	11,3	9,3	13,8
Esparreguera	142	495	717	20,1	9,7	15,8
Esplugues de Llobregat	116	896	1.273	10,4	7,8	13,2
Gavà	158	942	1.353	12,0	8,7	14,5
Martorell	120	744	918	14,7	11,6	16,3
Molins de Rei	54	391	617	7,3	6,5	11,8
Olesa de Montserrat	108	557	751	15,4	10,3	15,8
Palma de Cervelló, la	9	47	93	10,2	6,8	14,8
Pallejà	48	171	284	13,8	6,5	12,3
Papiol, el	12	95	116	9,7	9,4	13,3
Prat de Llobregat, el	299	1.437	1.890	17,7	8,9	14,3
Sant Andreu de la Barca	129	534	767	15,0	8,2	13,5
Sant Boi de Llobregat	362	1.929	2.598	15,4	9,0	15,6
Sant Climent de Llobregat	11	45	95	8,9	4,6	11,1
Sant Esteve Sesrovires	16	125	165	7,4	7,1	10,9
Sant Feliu de Llobregat	144	801	1.188	12,1	6,6	12,6
Sant Joan Despí	95	582	824	9,4	7,2	11,8
Sant Just Desvern	26	217	273	5,7	5,8	8,6
Sant Vicenç dels Horts	145	714	1.066	16,4	10,6	17,7
Santa Coloma de Cervelló	25	116	158	10,5	6,2	9,9
Torrelles de Llobregat	19	73	140	11,2	5,6	12,1
Vallirana	49	319	439	11,9	9,7	15,2
Viladecans	287	1.494	2.060	13,6	8,7	16,0
<b>BAIX LLOBREGAT</b>	<b>3.014</b>	<b>16.608</b>	<b>23.103</b>	<b>12,8</b>	<b>8,4</b>	<b>13,9</b>
ÀMBIT TERRITORIAL METROPOLITÀ	17.348	101.604	141.113	12,4	8,6	14,3
CATALUNYA	29.444	164.048	221.579	14,3	8,9	14,5

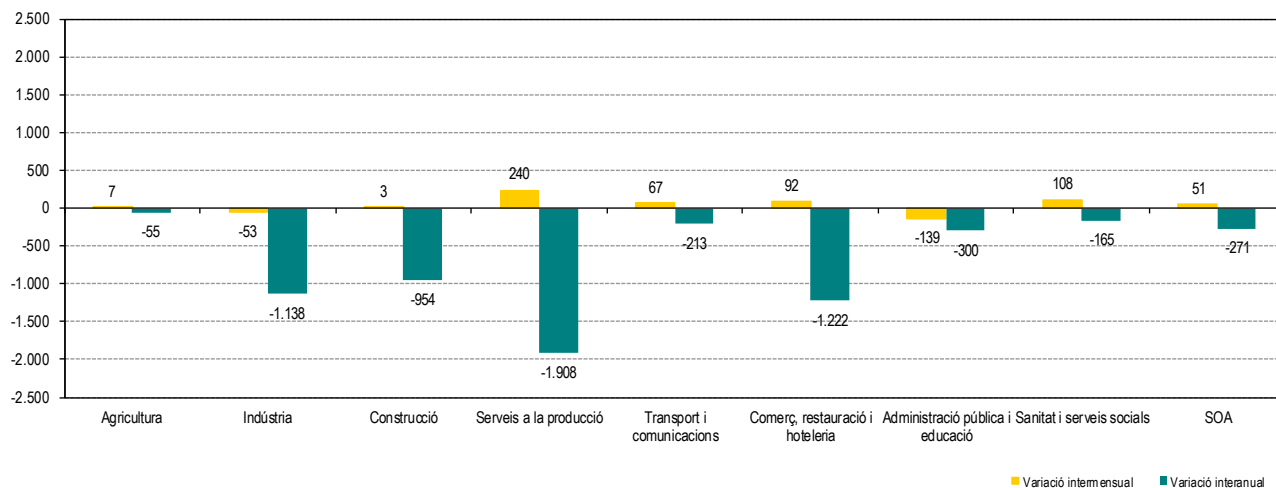
Gràfic 5. Evolució mensual de l'atur registrat per grups d'edat. Baix Llobregat. (Octubre 2016 = Base 100)



Les taxes d'atur registrat estan calculades sobre la població activa estimada registrat, seguint la metodologia de la Xarxa d'Observatoris de Desenvolupament Local de la província de Barcelona.

## ATUR REGISTRAT PER SECTORS D'ACTIVITAT

Gràfic 6. Variació de l'atur registrat per sectors d'activitat. Baix Llobregat. Octubre 2017. Xifres absolutes



Taula 5. Atur registrat per sectors d'activitat. Octubre 2017

SECTORS D'ACTIVITAT	Atur registrat (n)	Mes anterior		Mateix mes any anterior	
		Variació absoluta	Variació relativa	Variació absoluta	Variació relativa
Agricultura	297	7	2,4%	-55	-15,6%
Indústria	5.224	-53	-1,0%	-1.138	-17,9%
Construcció	3.819	3	0,1%	-954	-20,0%
Serveis a la producció	12.934	240	1,9%	-1.908	-12,9%
Transport i comunicacions	1.643	67	4,3%	-213	-11,5%
Comerç, restauració i hoteleria	10.439	92	0,9%	-1.222	-10,5%
Administració pública i educació	2.762	-139	-4,8%	-300	-9,8%
Sanitat i serveis socials	2.670	108	4,2%	-165	-5,8%
SOA - Sense ocupació anterior	2.937	51	1,8%	-271	-8,4%

Taula 6. Atur registrat per activitat econòmica anterior (CCAIE-09). Activitats que més baixen i més pugen. Octubre 2017

ACTIVITATS QUE MÉS BAIXEN EN EL MES	Atur registrat (n)	Mes anterior		Mateix mes any anterior	
		Variació absoluta	Variació relativa	Variació absoluta	Variació relativa
85 - Educació	719	-77	-9,7%	-89	-11,0%
84 - Adm. pública, Defensa i SS obligatòria	2.035	-62	-3,0%	-211	-9,4%
47 - Comerç detall, exc. vehicles motor	4.420	-48	-1,1%	-600	-12,0%
46 - Comerç engròs, exc. vehicles motor	1.933	-28	-1,4%	-219	-10,2%
10 - Indústries de productes alimentaris	582	-19	-3,2%	-101	-14,8%

ACTIVITATS QUE MÉS PUGEN EN EL MES	Atur registrat (n)	Mes anterior		Mateix mes any anterior	
		Variació absoluta	Variació relativa	Variació absoluta	Variació relativa
81 - Serveis a edificis i de jardineria	3.034	176	6,2%	-247	-7,5%
56 - Serveis de menjar i begudes	3.178	139	4,6%	-312	-8,9%
78 - Activitats relacionades amb l'ocupació	3.262	132	4,2%	-516	-13,7%
86 - Activitats sanitàries	651	59	10,0%	-60	-8,4%
87 - Serveis socials amb allotjament	814	51	6,7%	-53	-6,1%

Les taxes d'atur registrat estan calculades sobre la població activa estimada registral, seguint la metodologia de la Xarxa d'Observatoris de Desenvolupament Local de la província de Barcelona.

## RECALL DE NOTÍCIES SOBRE EL MERCAT DE TREBALL

### OIT

#### Tendències de l'ocupació femenina 2017.

Les bretxes de gènere constitueixen un dels majors desafiaments del mercat laboral mundial, d'acord amb l'informe Perspectives socials i d'ocupació al món, de l'Organització Internacional del Treball (OIT). La taxa d'activitat de les dones (al voltant del 49%) és gairebé 27 punts percentuals inferior a la dels homes. El 2017, les dones dels països emergents són les que pateixen la bretxa més gran respecte de les taxes d'activitat (gairebé 31 punts percentuals), seguides de les dones dels països desenvolupats (poc més de 16 punts percentuals) i les dels països en desenvolupament (12 punts percentuals). Pel que fa a la taxa de desocupació, la de les dones se situa en el 6,2%, 0,7 punts percentuals per sobre de la dels homes (5,5%). Aproximadament el 15% de les dones ocupades són treballadores familiars no remunerades, mentre que només el 5,5% dels homes es troba en aquesta situació. Amb l'objectiu de tancar aquestes bretxes, l'OIT pretén impulsar mesures innovadores com, per exemple, promoure la igualtat de remuneració per un treball d'igual valor, combatre les causes subjacents de la segregació professional i sectorial i crear ocupació de qualitat en l'àmbit de la cura a tercers.

[Més informació](#)

### OBSERVATORIO SOCIAL DE LA CAIXA

#### Dones i homes, consum i producció al llarg de la vida. Una relació desigual.

A Espanya continua havent-hi una important diferència entre l'activitat productiva d'homes i dones. Mentre que els homes dediquen gran part de la seva vida activa a feines remunerades, les dones passen més temps tenint cura dels infants i de les persones grans dependents, a més de gestionar la llar. Aquest estudi presenta els perfils per edat de consum i producció remunerada i no remunerada, diferenciats per sexe. Els resultats posen de manifest la importància que tenen la cura i les activitats no remunerades en el benestar de les persones, com també la necessitat de repensar el sistema de polítiques públiques i socials amb l'objectiu de reduir els costos de conciliar la vida familiar amb la laboral. Aquesta necessitat és evident en el cas de les dones, que, quan són mares, incrementen considerablement les hores de feina totals i, en molts casos, queden excloses de la protecció que impliquen les feines remunerades.

[Més informació](#)

### EUROSTAT

#### Publicació de les dades mensuals europees d'atur (setembre 2017).

L'oficina estadística de la Unió Europea ha publicat les dades d'atur corresponents al mes de setembre de 2017. Cal recordar però que aquestes dades són estimacions a partir d'enquestes sobre l'activitat econòmica de la població. Per això no són comparables amb les dades d'atur registrat publicades de la comarca, que es calculen seguint una metodologia diferent.

[Més informació](#)

Amb la col·laboració de:

