

Juny 2018

Informe de violència contra les dones. Partits judicials del Baix Llobregat. DADES DEL CGPJ – PRIMER TRIMESTRE 2018

Dades destacades

TRIMESTRALS

- En el primer trimestre de 2018 els partits judicials del Baix Llobregat van registrar **577** denúncies, el **51,3%** de les quals van ser rebudes per atestat policial amb denúncia de la víctima de violència masclista, **24%** per atestat policial amb denúncia d'un familiar i **14%** atestat policial amb intervenció directa de la policia.
- De cada 100 dones víctimes de violència masclista, **10 decideixen no declarar** en el procediment judicial. Aquesta proporció és clarament superior a l'observada al conjunt de Catalunya i Espanya.
- 559 dones **víctimes de violència masclista**. 28 homes **condemnats**, 12 d'**absolts**.
- Durant el trimestre es van registrar 60 **assumptes civils d'ingrés directe**, processos contenciosos, que representaven el **9,5%** dels registrats en el conjunt de Catalunya. Els principals assumptes civils són **divorcis no consensuats** i la **custòdia fills menors no matrimonials no consensuats**.
- El nombre d'**assumptes penals d'ingrés directe** registrat durant el trimestre va ser de 669, representant el **10%** del total del conjunt de Catalunya. Es van registrar 31 **faltes** i 826 **delictes** als partits judicials del Baix Llobregat. Les **lesions i maltractaments** han estat els delictes més registrats (el 78% del total de delictes).
- Es van iniciar 111 **ordres de protecció**, 108 incoades a instància de la víctima de violència masclista. El 57,6% de les ordres de protecció van ser **adoptades**.
- La majoria dels homes **denunciats** (**69,4%**) són de nacionalitat espanyola. El **73%** de les víctimes de violència masclista a les que se'ls va activar una **ordre de protecció** eren majors d'edat i de nacionalitat espanyola.
- El 54,1% dels agressors als que s'ha aplicat una ordre de protecció **mantenien una relació afectiva** amb la víctima: 38,7% són cònjuges i el 15,3% relació afectiva.

EVOLUCIÓ

- **Creix el nombre de denúncies**. Es registren 34 denúncies més respecte el quart trimestre de 2017 però 48 menys respecte el primer trimestre de 2017.
- **Els assumptes civils d'ingrés directe disminueixen** en els partits judicials de la comarca (-4,8%) i en el conjunt de Catalunya (-3,4%) respecte el trimestre anterior. Respecte el primer trimestre de l'any anterior creixen al Baix Llobregat (+1,7%) i a Catalunya (+12,1%).
- **El nombre d'assumptes penals d'ingrés directe disminueixen** a la comarca (-9,4%) però en el conjunt de Catalunya augmenten (+4,8%) respecte l'anterior trimestre. En quant a l'evolució anual es van registrar 8,9% assumptes penals menys al Baix Llobregat i a Catalunya 2,3% més.
- **Creixen el nombre d'ordres de protecció** interposades respecte el trimestre anterior (+21) però disminueixen respecte el mateix trimestre de l'any anterior (-7).
- **El pes de les ordres de protecció denegades** (42,3%) **disminueixen en els partits judicials del Baix Llobregat** respecte el trimestre anterior (-11%) però augmenten respecte el mateix trimestre de l'any anterior (+5,1%).

Les dades publicades en l'informe de violència contra les dones corresponen a les dades publicades per l'[Observatorio contra la violencia doméstica y de género](#) del Consejo General del Poder Judicial. Les dades del CGPJ es publiquen trimestralment. Des del 2004 s'incorpora a les estadístiques del CGPJ els processos en matèria de violència domèstica, ordres de protecció i processos civils. Les estadístiques es publiquen trimestralment desglossades per Tribunals Superiors de Justícia, províncies i partits judicials.

Al final del document trobareu el glossari de conceptes i el detall dels municipis que comprenen els partits judicials del Baix Llobregat.

DENÚNCIES Per a major informació consulteu el glossari de termes ([Annex 2](#))

Taula 1. Dades relacionades amb les denúncies rebudes als jutjats de violència contra les dones. Baix Llobregat. 1r trimestre 2018.

Partits Judicials	Dones víctimes de violència	Denúncies rebudes	Ràtio dispensa obligació declarar/ denúncies	Ràtio dispensa obligació declarar/ dones víctimes v.m
Martorell	90	90	10,0	10,0
Sant Boi de Llobregat	65	65	7,7	7,7
Sant Feliu de Llobregat	140	131	23,7	22,1
Cornellà de Llobregat	68	74	0,0	0,0
Gavà	126	138	5,8	6,3
Esplugues de Llobregat	25	25	0,0	0,0
El Prat de Llobregat	45	54	9,3	11,1
Baix Llobregat	559	577	10,1	10,4
Catalunya	5.269	5.740	10,0	10,9
Espanya	37.829	39.586	10,7	11,2

Font: OC-BL, a partir de les dades del Observatorio contra la Violencia Doméstica y de Género (CGPJ).
Les ratio les calculem sobre 100.

Taula 2. Procedència de les denúncies. Baix Llobregat. 1r trimestre 2018.

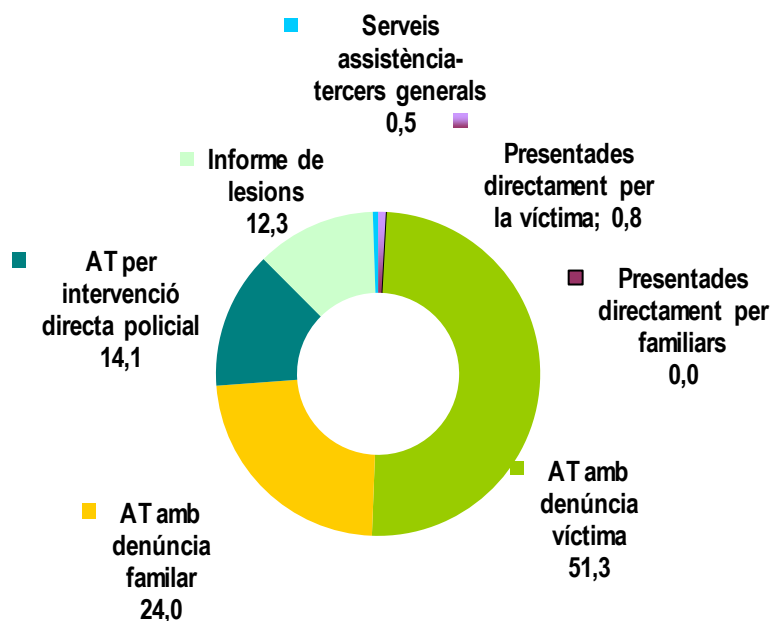
Partits Judicials	Presentades directament per la víctima*	Presentades directament per familiars*	AT** amb denúncia víctima	AT** amb denúncia familiar	AT** per intervenció directa policial	Informe de lesions	Serveis assistència-tercers generals
Martorell	0	0	88	2	0	0	0
Sant Boi de Llobregat	1	0	47	0	3	14	0
Sant Feliu de Llobregat	4	0	88	2	6	28	3
Cornellà de Llobregat	0	0	0	0	57	17	0
Gavà	0	0	0	130	8	0	0
Esplugues de Llobregat	0	0	10	0	5	10	0
El Prat de Llobregat	0	0	54	0	0	0	0
Baix Llobregat	5	0	287	134	79	69	3
Catalunya	311	33	3.557	312	953	523	51
Espanya	1.479	176	25.234	849	6.434	3.438	1.976

*Presentades directament al Jutjat de Guàrdia

**AT: Atestat Policial

Font: OC-BL, a partir de les dades del Observatorio contra la Violencia Doméstica y de Género (CGPJ).

Gràfic 1. Distribució de denúncies segons tipus de recepció. Baix Llobregat. 1r trimestre 2018.



Font: OC-BL a partir de les dades del Observatorio contra la Violencia Doméstica y de Género (CGPJ).

Taula 3. Nombre d'homes condemnats i absolts segons nacionalitat. Baix Llobregat. 1r trimestre 2018.

Partits Judicials	Condemnats		Absolts	
	Nacionalitat espanyola	Nacionalitat estrangera	Nacionalitat espanyola	Nacionalitat estrangera
Martorell	4	1	6	2
Sant Boi de Llobregat	3	0	1	0
Sant Feliu de Llobregat	3	0	2	0
Cornellà de Llobregat	5	2	0	0
Gavà	1	0	0	0
Esplugues de Llobregat	0	3	1	0
El Prat de Llobregat	5	1	0	0
Baix Llobregat	21	7	10	2
Catalunya	216	149	55	20
Espanya	3.131	1.177	691	129

Font: OC-BL, a partir de les dades del Observatorio contra la Violencia Doméstica y de Género (CGPJ).

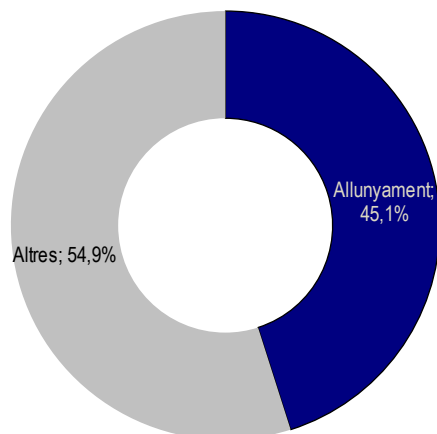
MESURES JUDICIALS DE PROTECCIÓ Per a major informació consulteu el glossari de termes ([Annex 2](#))

Taula 4. Mesures judicials de protecció a les dones víctimes de violència. 1r trimestre 2018.

Partits Judicials	Allunyament	Suspensió		
		Règim visites	Pàtria potestat	Guàrdia i custòdia
Martorell	3	0	0	1
Sant Boi de Llobregat	2	0	0	0
Sant Feliu de Llobregat	7	0	0	3
Cornellà de Llobregat	5	0	0	0
Gavà	25	0	0	0
Esplugues de Llobregat	1	0	0	0
El Prat de Llobregat	12	0	0	2
Baix Llobregat	55	0	0	6
Catalunya	545	25	1	40
Espanya	5.758	206	25	298

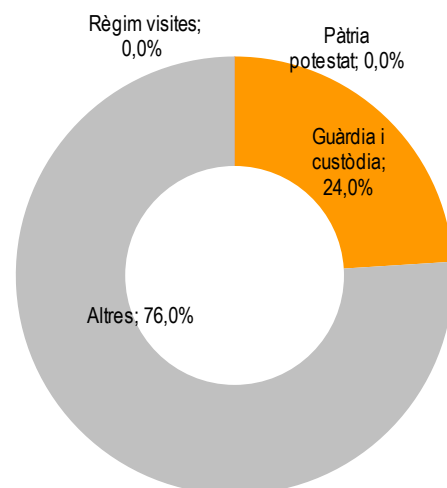
Font: OC-BL, a partir de les dades del Observatorio contra la Violencia Doméstica y de Género (CGPJ).

Gràfic 2. Pes de les mesures d'allunyament respecte el total de mesures de protecció judicial d'ordre penal.



Font: OC-BL a partir de les dades del Observatorio contra la Violencia Doméstica y de Género (CGPJ).

Gràfic 3. Pes de les mesures de suspensió respecte el total de mesures de protecció judicial d'ordre civil.



Font: OC-BL a partir de les dades del Observatorio contra la Violencia Doméstica y de Género (CGPJ).

ASSUMPTES CIVILS. Per a major informació consulteu el glossari de termes ([Annex 2](#))

Taula 5. Tipus d'assumptes civils ingressats als Jutjats de Violència contra les Dones. Baix Llobregat. 1r trimestre 2018.

	Divorcis consensuats	Divorcis NO consensuats	Separacions mutu acord	Separacions contencioses	Modificació mesures consensuades	Modificació mesures NO consensuades	Custòdia fills menors NO matrimonials consensuats	Custòdia fills menors NO matrimonials NO consensuats	Altres	Total
Partits Judicials										
Martorell	0	4	0	0	3	1	0	3	0	11
Sant Boi de Llobregat	1	0	0	0	0	0	1	0	1	3
Sant Feliu de Llobregat	0	5	0	0	0	1	0	1	0	7
Cornellà de Llobregat	1	4	0	0	1	2	1	5	2	16
Gavà	1	11	0	0	0	1	0	2	0	15
Esplugues de Llobregat	0	0	0	0	0	0	0	1	0	1
El Prat de Llobregat	3	1	1	0	0	0	0	2	0	7
Baix Llobregat	6	25	1	0	4	5	2	14	3	60
Catalunya	38	228	3	14	17	102	25	174	31	632
Espanya	187	1.421	18	62	61	795	140	1.166	378	4.228

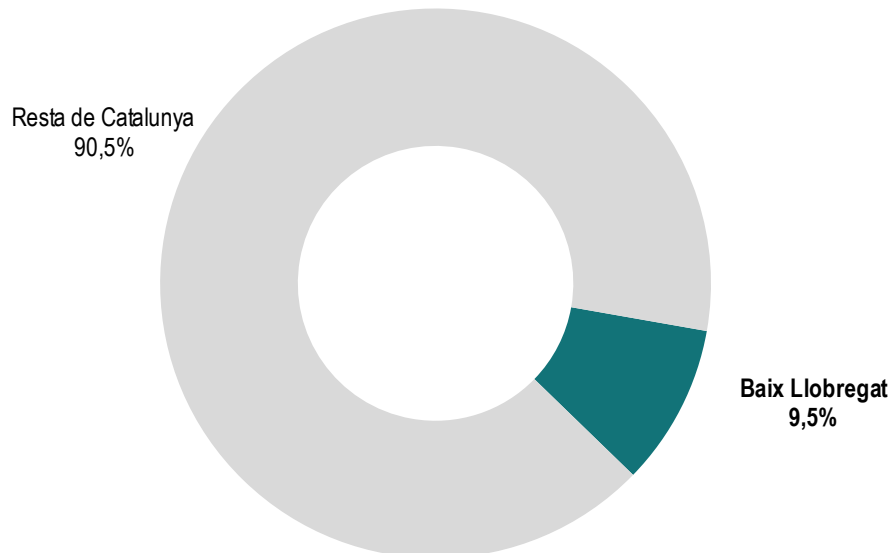
Font: OC-BL, a partir de les dades del Observatori contra la Violència Domèstica y de Género (CGPJ).

Taula 6. Assumptes civils segons tipus de procés. Baix Llobregat. 1r trimestre 2018.

	Ingressats directament	Ingressats procedents d'altres òrgans	Resolts	Pendents de finalitzar
Partits Judicials				
Martorell	11	0	14	20
Sant Boi de Llobregat	3	0	10	20
Sant Feliu de Llobregat	7	2	12	17
Cornellà de Llobregat	16	0	10	27
Gavà	15	0	12	36
Esplugues de Llobregat	1	0	3	6
El Prat de Llobregat	7	0	8	4
Baix Llobregat	60	2	69	130
Catalunya	632	22	602	1.560
Espanya	4.228	109	4.267	10.456

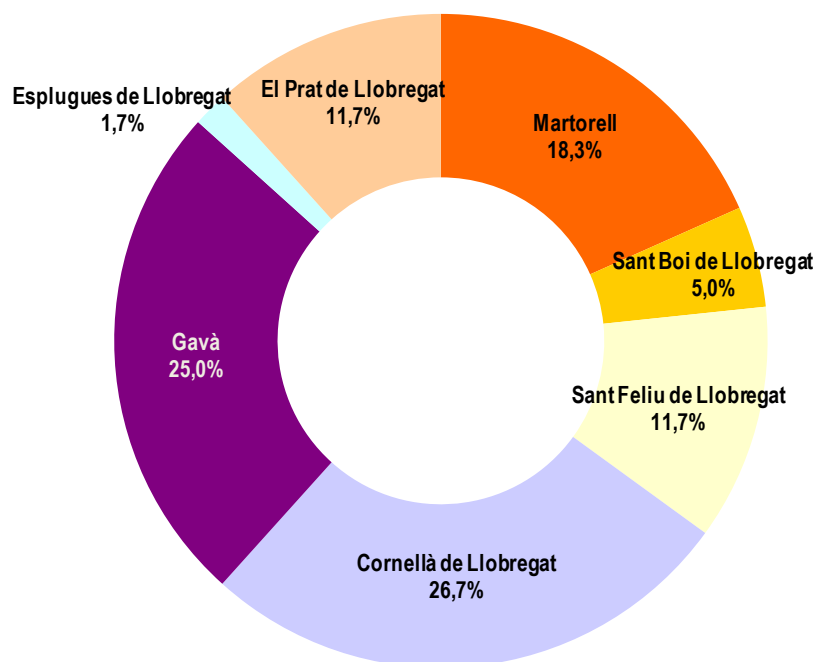
Font: OC-BL, a partir de les dades del Observatorio contra la Violencia Doméstica y de Género (CGPJ).

**Gràfic 4. Assumptes civils ingressats directament al Baix Llobregat en relació a la resta de Catalunya.
1r trimestre 2018.**



Font: OC-BL a partir de les dades del Observatorio contra la Violencia Doméstica y de Género (CGPJ).

**Gràfic 5. Distribució d'assumptes civils ingressats directament per partits judicials del Baix Llobregat.
1r trimestre 2018.**



Font: OC-BL a partir de les dades del Observatorio contra la Violencia Doméstica y de Género (CGPJ).

ASSUMPTES PENALS. Per a major informació consulteu el glossari de termes ([Annex 2](#))

Taula 7. Assumptes penals segons tipus de procés. Baix Llobregat. 1r trimestre 2018.

Partits Judicials	Ingressats directament	Ingressats procedents d'altres òrgans	Reoberts	Resultats	Pendents de finalitzar
Martorell	136	0	0	173	137
Sant Boi de Llobregat	89	1	0	75	101
Sant Feliu de Llobregat	112	67	3	171	78
Cornellà de Llobregat	82	0	0	77	48
Gavà	144	0	0	163	73
Esplugues de Llobregat	35	0	0	40	77
El Prat de Llobregat	71	3	0	81	44
Baix Llobregat	669	71	3	780	558
Catalunya	6.702	692	29	7.582	4.823
Espanya	44.251	5.772	260	51.518	33.599

Font: OC-BL, a partir de les dades del Observatorio contra la Violencia Doméstica y de Género (CGPJ).

Taula 8. Tipus de faltes ingressades als Jutjats de Violència contra les Dones. Baix Llobregat. 1r trimestre 2018.

Partits Judicials	Injúries	Vexació injusta	Altres	Total
Martorell	2	4	1	7
Sant Boi de Llobregat	2	0	2	4
Sant Feliu de Llobregat	3	0	0	3
Cornellà de Llobregat	0	0	3	3
Gavà	6	2	0	8
Esplugues de Llobregat	0	1	1	2
El Prat de Llobregat	4	0	0	4
Baix Llobregat	17	7	7	31
Catalunya	93	64	52	209
Espanya	995	899	386	2.280

Font: OC-BL, a partir de les dades del Observatorio contra la Violencia Doméstica y de Género (CGPJ).

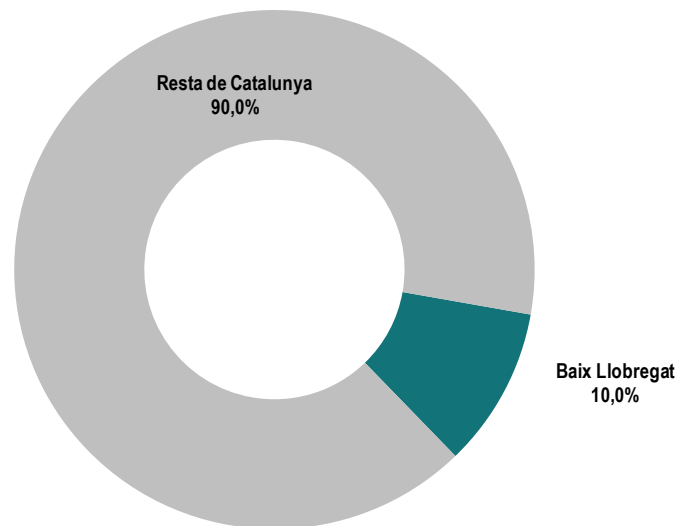
Taula 9. Tipus de delictes ingressats als Jutjats de Violència contra les Dones. Baix Llobregat. 1r trimestre 2018.

Partits Judicials	Homicidi	Lesions i maltractament*	Contra la llibertat	Contra la llibertat sexual	Contra la integritat moral	Trenca-ment de penes	Trenca-ment de mesures	Altres	Total
Martorell	0	86	0	1	0	10	7	13	117
Sant Boi de Llobregat	1	41	8	4	0	0	0	8	62
Sant Feliu de Llobregat	0	100	31	4	0	1	8	12	156
Cornellà de Llobregat	0	71	0	0	0	11	0	0	82
Gavà	0	277	0	0	22	6	11	16	332
Esplugues de Llobregat	0	23	0	0	0	0	0	0	23
El Prat de Llobregat	0	48	0	0	0	4	2	0	54
Baix Llobregat	1	646	39	9	22	32	28	49	826
Catalunya	3	4.536	489	84	93	321	486	346	6.358
Espanya	13	28.586	2.458	321	880	2.766	4.067	1.751	40.842

* Suma del nombre de delictes de lesions i maltractaments contemplats als articles 153, 173, 148 i següents del Codi Penal.

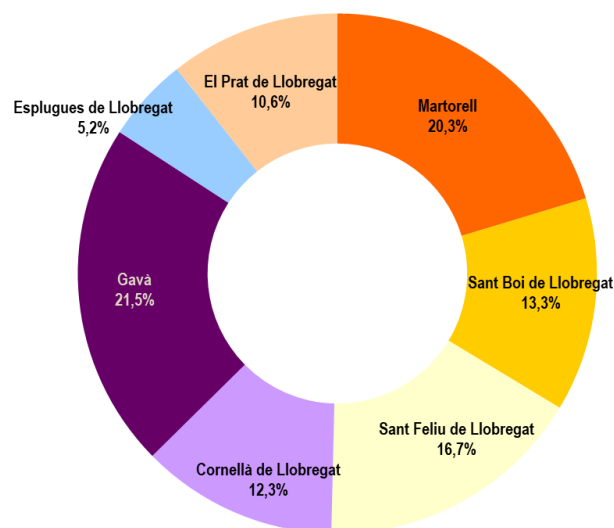
Font: OC-BL, a partir de les dades del Observatorio contra la Violencia Doméstica y de Género (CGPJ).

Gràfic 6. Assumptes penals ingressats directament al Baix Llobregat en relació a la resta de Catalunya. 1r trimestre 2018.



Font: OC-BL a partir de les dades del Observatorio contra la Violencia Doméstica y de Género (CGPJ).

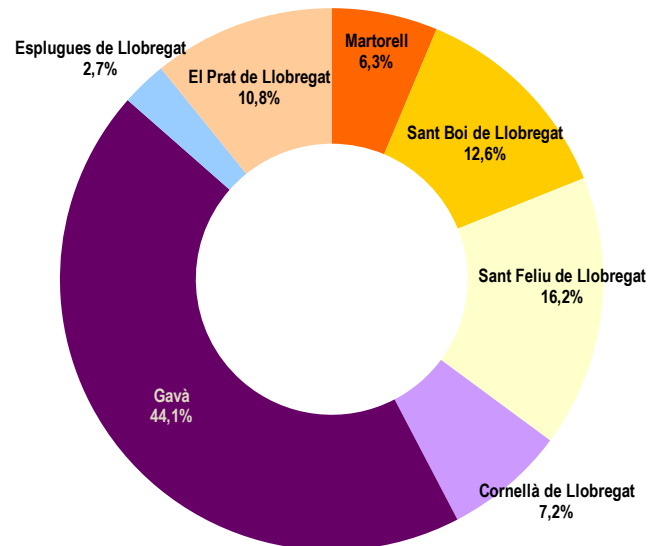
Gràfic 7. Distribució d'assumptes penals ingressats directament per partits judicials del Baix Llobregat. 1r trimestre 2018.



Font: OC-BL a partir de les dades del Observatorio contra la Violencia Doméstica y de Género (CGPJ)

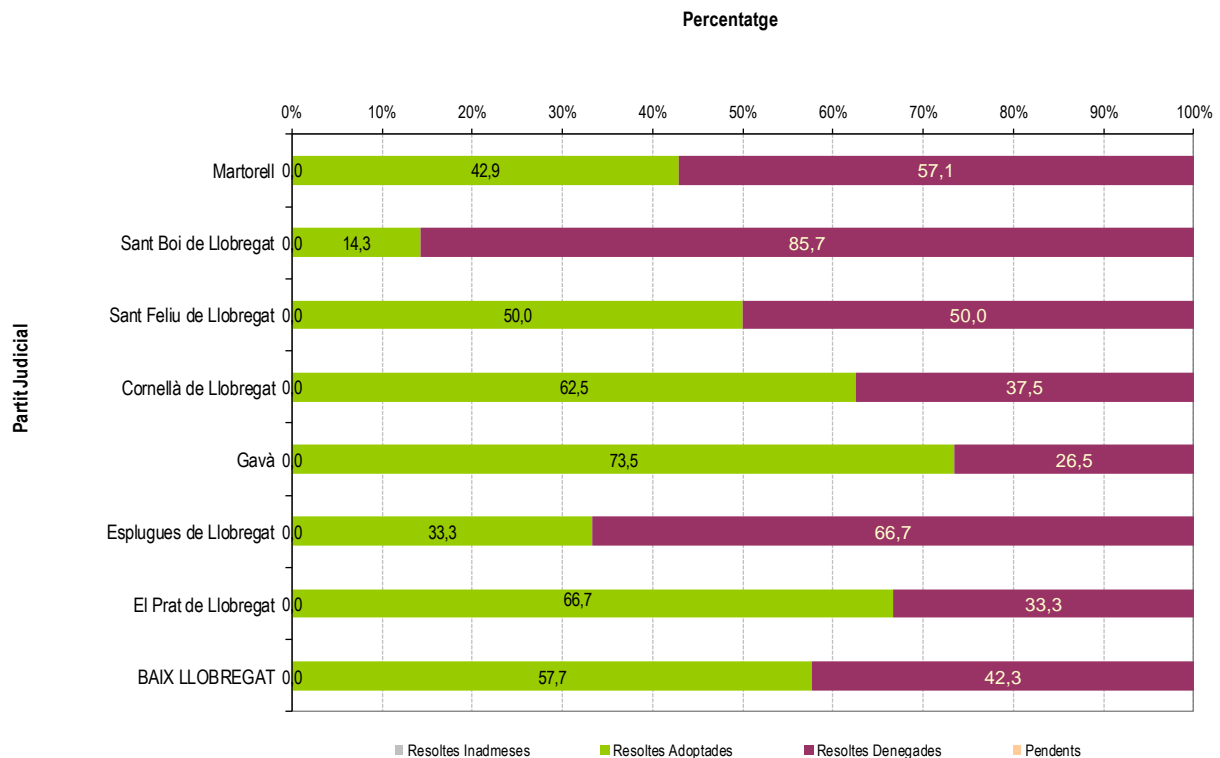
ORDRES DE PROTECCIÓ. Per a major informació consulteu el glossari de termes ([Annex 2](#))

Gràfic 8. Distribució de les ordres de protecció incoades per partits judicials del Baix Llobregat. 1r trimestre 2018.



Font: OC-BL a partir de les dades del Observatorio contra la Violencia Doméstica y de Género (CGPJ).

Gràfic 9. Distribució de les OP segons estat i partits judicials del Baix Llobregat. 1r trimestre 2018.



Font: OC-BL a partir de les dades del Observatorio contra la Violencia Doméstica y de Género (CGPJ).

Taula 10. Ordres de protecció incoades segons estat. Baix Llobregat. 1r trimestre 2018.

Partits Judicials	Resoltes Inadmeses	Resoltes Adoptades	Resoltes Denegades	Pendants	TOTAL
Martorell	0	3	4	0	7
Sant Boi de Llobregat	0	2	12	0	14
Sant Feliu de Llobregat	0	9	9	0	18
Cornellà de Llobregat	0	5	3	0	8
Gavà	0	36	13	0	49
Esplugues de Llobregat	0	1	2	0	3
El Prat de Llobregat	0	8	4	0	12
Baix Llobregat	0	64	47	0	111
Catalunya	45	605	582	0	1.232
Espanya	170	6.033	2.820	10	9.033

Taula 11. Ordres de protecció incoades segons instància. Baix Llobregat. 1r trimestre 2018.

Partits Judicials	Víctima	Altres persones	Ministeri Fiscal	D'ofici	Administració	Total
Martorell	7	0	0	0	0	7
Sant Boi de Llobregat	14	0	0	0	0	14
Sant Feliu de Llobregat	18	0	0	0	0	18
Cornellà de Llobregat	8	0	0	0	0	8
Gavà	46	0	3	0	0	49
Esplugues de Llobregat	3	0	0	0	0	3
El Prat de Llobregat	12	0	0	0	0	12
Baix Llobregat	108	0	3	0	0	111
Catalunya	1.234	10	35	8	0	1.287
Espanya	8.543	43	394	124	0	9.104

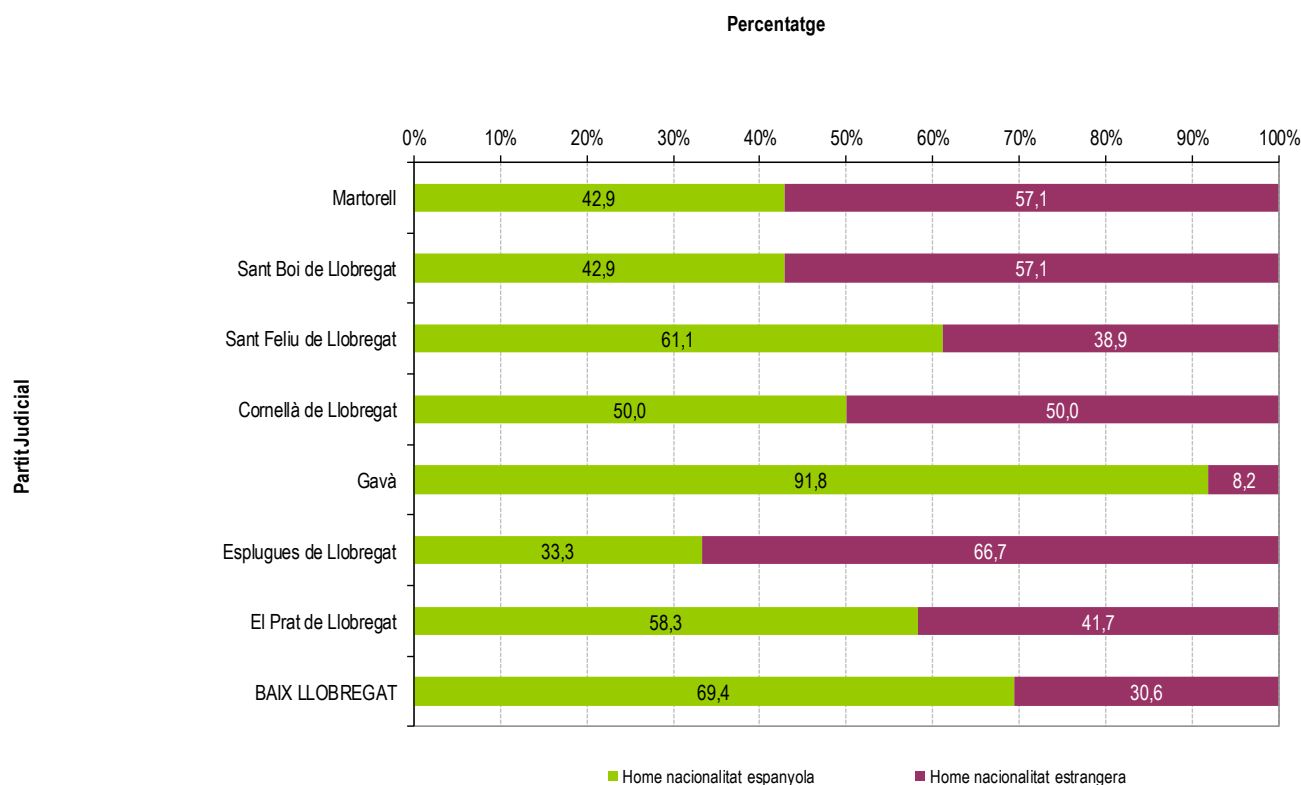
Font: OC-BL, a partir de les dades del Observatori contra la Violència Doméstica y de Género (CGPJ).

Taula 12. OP segons denunciat i nacionalitat. Baix Llobregat. 1r trimestre 2018.

Partits Judicials	Denunciat: Home nacionalitat espanyola	Denunciat: Home nacionalitat estrangera	Total
Martorell	3	4	7
Sant Boi de Llobregat	6	8	14
Sant Feliu de Llobregat	11	7	18
Cornellà de Llobregat	4	4	8
Gavà	45	4	49
Esplugues de Llobregat	1	2	3
El Prat de Llobregat	7	5	12
Baix Llobregat	77	34	111
Catalunya	736	551	1.287
Espanya	6.231	2.873	9.104

Font: OC-BL, a partir de les dades del Observatori contra la Violència Doméstica y de Género (CGPJ).

Gràfic 10. Distribució de les OP segons denunciat, nacionalitat i partits judicials del Baix Llobregat. 1r trimestre 2018.



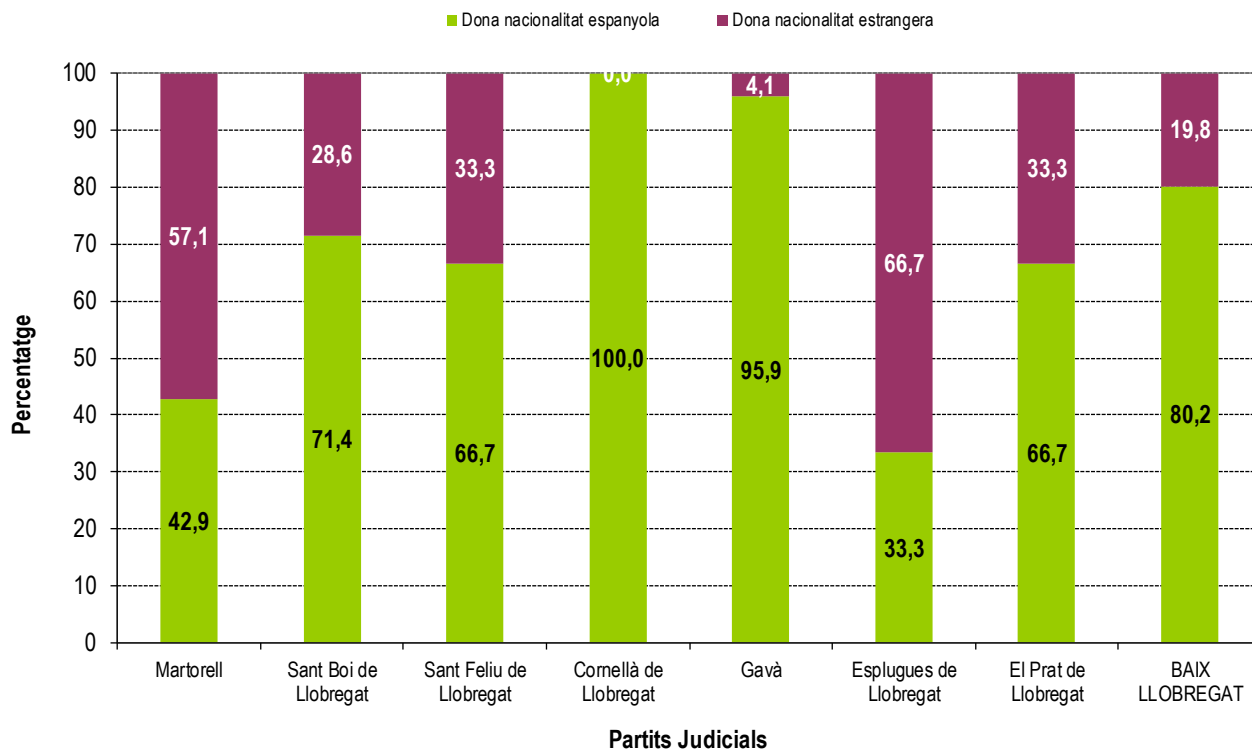
Font: OC-BL a partir de les dades del Observatorio contra la Violencia Doméstica y de Género (CGPJ).

Taula 13. OP segons víctima, nacionalitat i edat. Baix Llobregat. 1r trimestre 2018.

Partits Judicials	Víctima: Dona nacionalitat espanyola major d'edat	Víctima: Dona nacionalitat espanyola menor d'edat	Víctima: Dona nacionalitat estrangera major d'edat	Víctima: Dona nacionalitat estrangera menor d'edat	Total
Martorell	3	0	4	0	7
Sant Boi de Llobregat	10	0	4	0	14
Sant Feliu de Llobregat	12	0	6	0	18
Cornellà de Llobregat	5	3	0	0	8
Gavà	42	5	2	0	49
Esplugues de Llobregat	1	0	2	0	3
El Prat de Llobregat	8	0	4	0	12
Baix Llobregat	81	8	22	0	111
Catalunya	728	65	483	11	1.287
Espanya	6.210	200	2.636	58	9.104

Font: OC-BL, a partir de les dades del Observatorio contra la Violencia Doméstica y de Género (CGPJ).

Gràfic 11. Distribució de les OP segons víctima i nacionalitat per partits judicials del Baix Llobregat. 1r trimestre 2018.



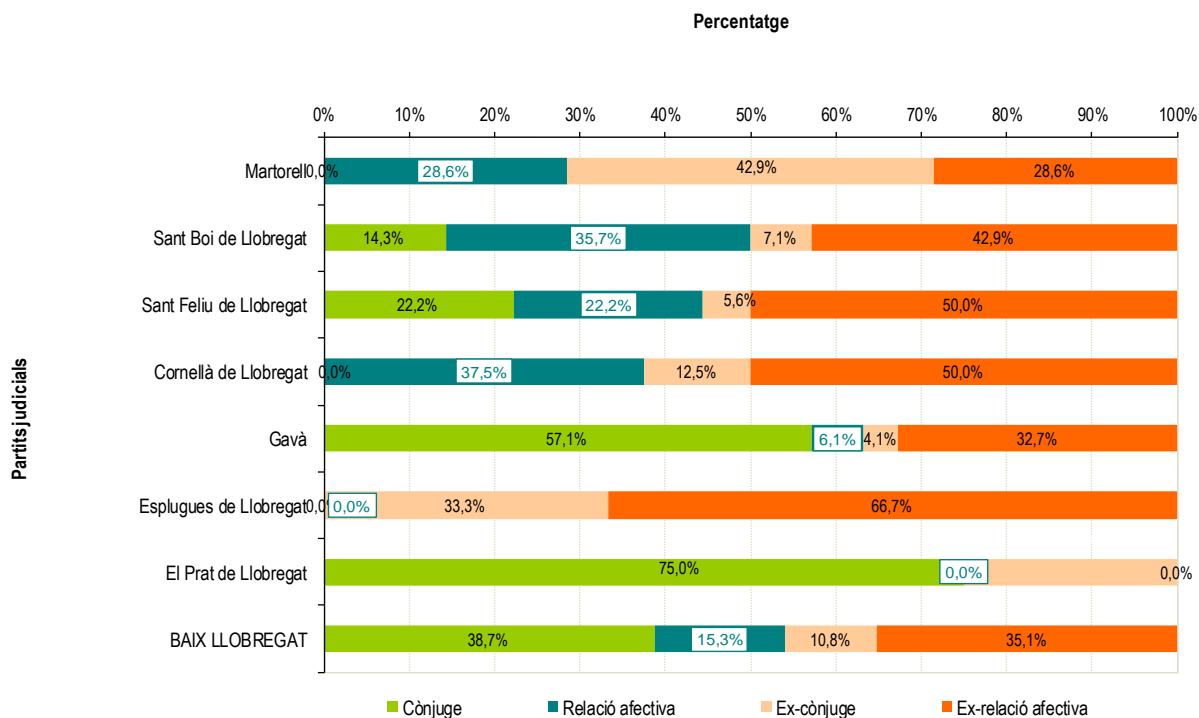
Font: OC-BL a partir de les dades del Observatorio contra la Violencia Doméstica y de Género (CGPJ).

Taula 14. OP segons tipus de relació amb l'agressor. 1r trimestre 2018.

Partits Judicials	Cònjuge	Ex-cònjuge	Relació afectiva	Ex-relació afectiva	Total
Martorell	0	3	2	2	7
Sant Boi de Llobregat	2	1	5	6	14
Sant Feliu de Llobregat	4	1	4	9	18
Cornellà de Llobregat	0	1	3	4	8
Gavà	28	2	3	16	49
Esplugues de Llobregat	0	1	0	2	3
El Prat de Llobregat	9	3	0	0	12
Baix Llobregat	43	12	17	39	111
Catalunya	282	161	381	463	1.287
Espanya	1.874	1.066	2.698	3.466	9.104

Font: OC-BL, a partir de les dades del Observatorio contra la Violencia Doméstica y de Género (CGPJ).

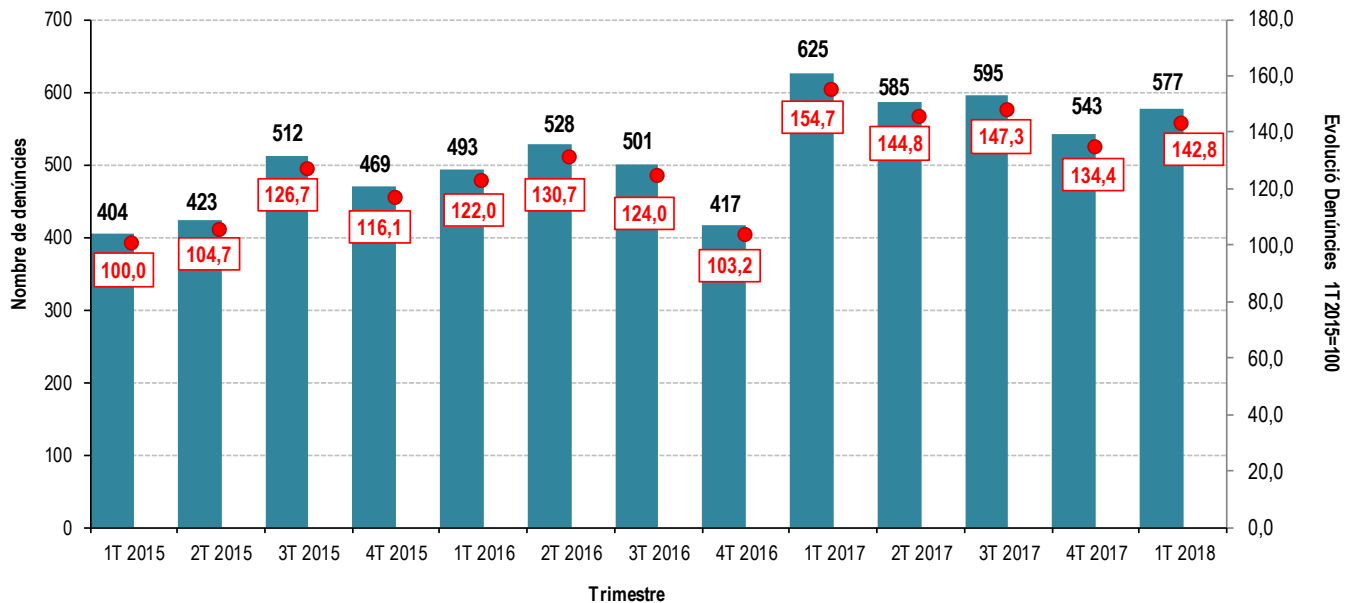
Gràfic 12. Distribució de les OP segons tipus de relació amb l'agressor per partits judicials del Baix Llobregat. 1r trimestre 2018.



Font: OC-BL a partir de les dades del Observatorio contra la Violencia Doméstica y de Género (CGPJ).

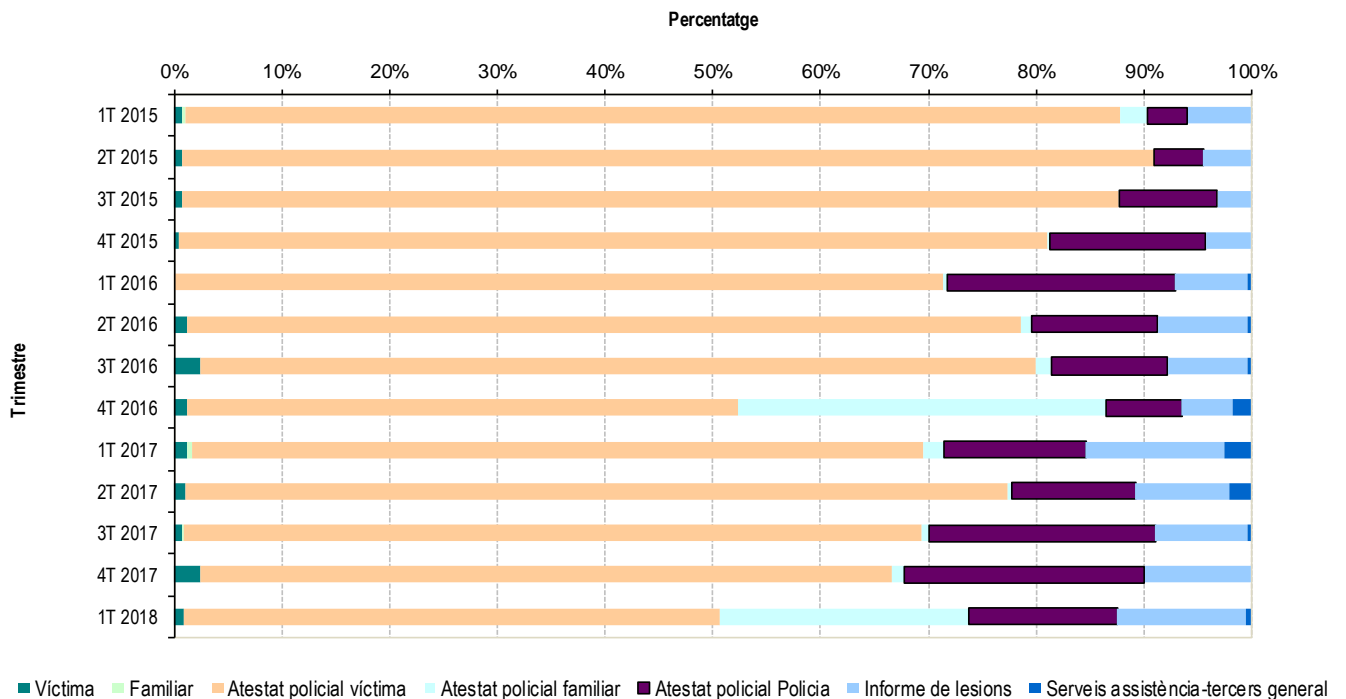
Evolució 2015 - 2018

Gràfic 13. Evolució trimestral de les denúncies. Baix Llobregat 2015-2018.



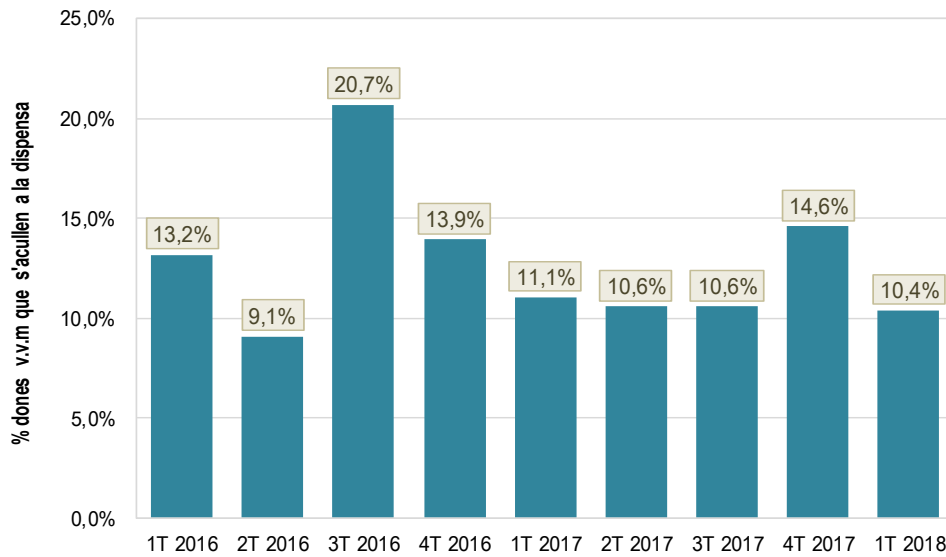
Font: OC-BL a partir de les dades del Observatorio contra la Violencia Doméstica y de Género (CGPJ).

Gràfic 14. Evolució trimestral tipus de denúncies segons instància. Baix Llobregat 2015-2018.



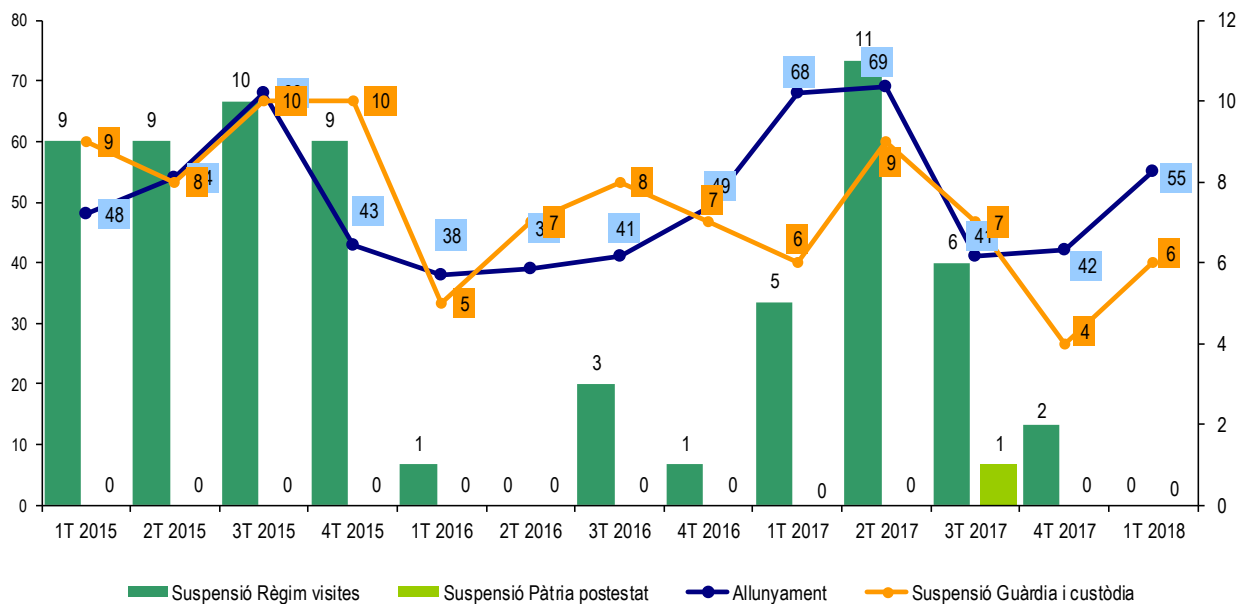
Font: OC-BL a partir de les dades del Observatorio contra la Violencia Doméstica y de Género (CGPJ).

Gràfic 15. Evolució del percentatge de dones víctimes de violència masclista que es dispensen de declarar contra el seu agressor. Baix Llobregat 2015-2018.



Font: OC-BL a partir de les dades del Observatorio contra la Violència Doméstica y de Género (CGPJ).

Gràfic 16. Evolució de les mesures de protecció judicial. Baix Llobregat 2015-2018.



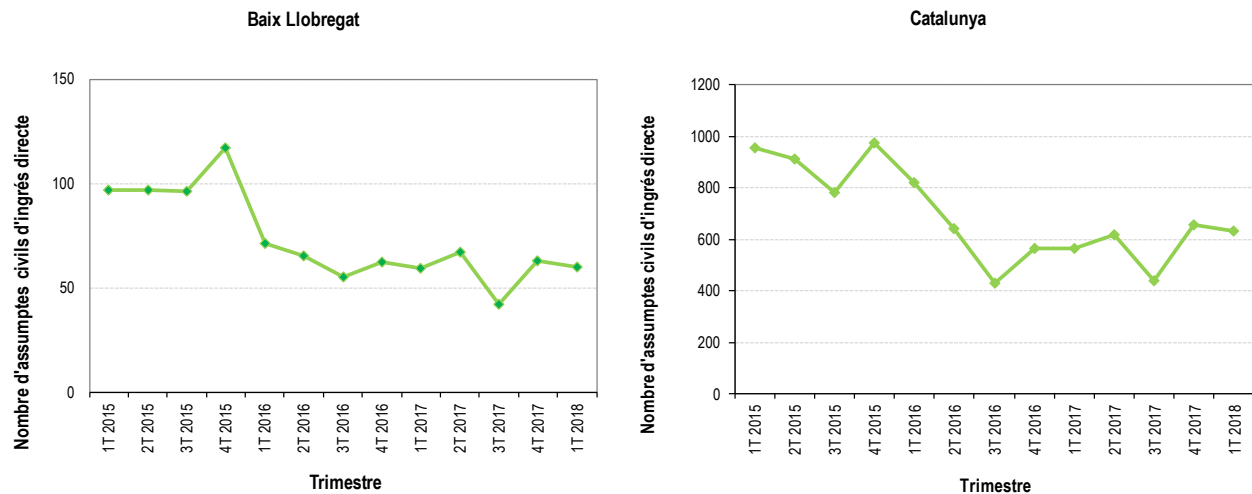
Font: OC-BL a partir de les dades del Observatorio contra la Violència Doméstica y de Género (CGPJ).

Taula 15. Evolució trimestral nombre de condemnats i absolts. Baix Llobregat 2015-2018.

Trimestre	Condemnat nacionalitat espanyola		Condemnat nacionalitat estrangera		Absolt nacionalitat espanyola		Absolt nacionalitat estrangera	
	n	%	n	%	n	%	n	%
1T 2015	23	79,3	6	20,7	13	76,5	4	23,5
2T 2015	28	84,8	5	15,2	21	70,0	9	30,0
3T 2015	20	76,9	6	23,1	13	86,7	2	13,3
4T 2015	21	84,0	4	16,0	12	92,3	1	7,7
1T 2016	10	66,7	5	33,3	18	100,0	0	0,0
2T 2016	25	89,3	3	10,7	12	80,0	3	20,0
3T 2016	21	80,8	5	19,2	9	81,8	2	18,2
4T 2016	19	86,4	3	13,6	12	100,0	0	0,0
1T 2017	22	78,6	6	21,4	19	90,5	2	9,5
2T 2017	37	88,1	5	11,9	14	93,3	1	6,7
3T 2017	24	75,0	8	25,0	12	100,0	0	0,0
4T 2017	20	80,0	5	20,0	6	100,0	0	0,0
1T 2018	21	75,0	7	25,0	10	83,3	2	16,7

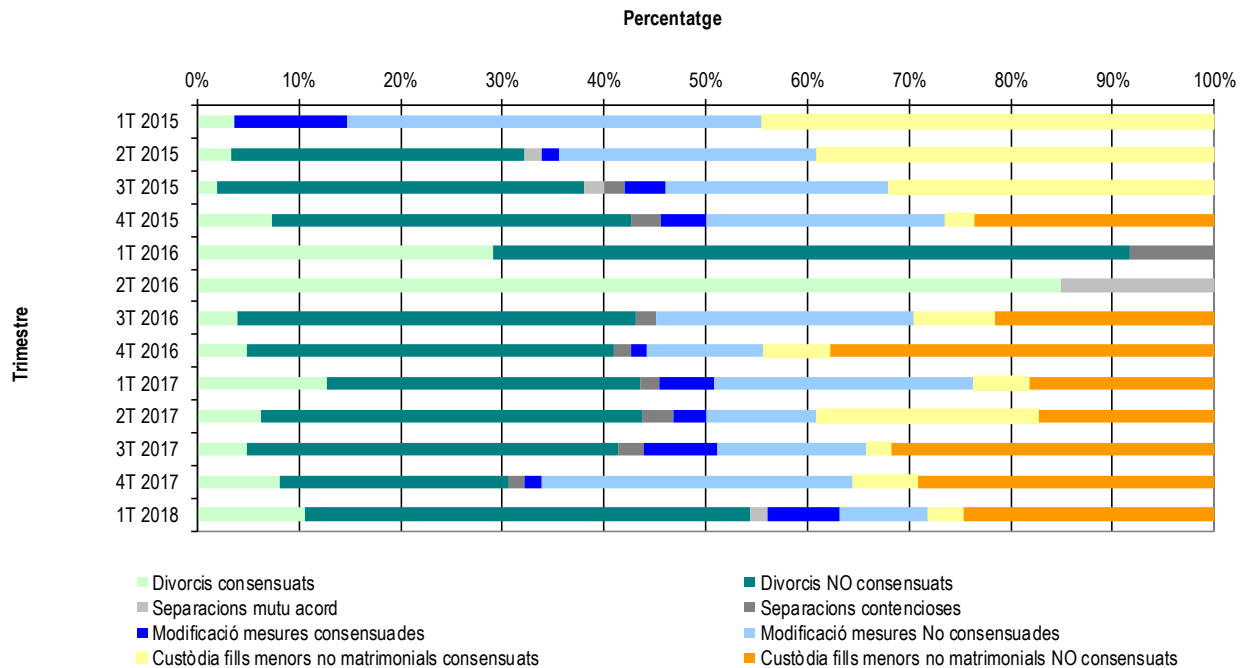
Font: OC-BL a partir de les dades del Observatorio contra la Violencia Doméstica y de Género (CGPJ).

Gràfic 17. Evolució trimestral d'assumpes civils. Baix Llobregat 2015-2018.



Font: OC-BL a partir de les dades del Observatorio contra la Violencia Doméstica y de Género (CGPJ).

Gràfic 18. Evolució trimestral d'assumptes civils segons tipologia. Baix Llobregat 2015-2018.



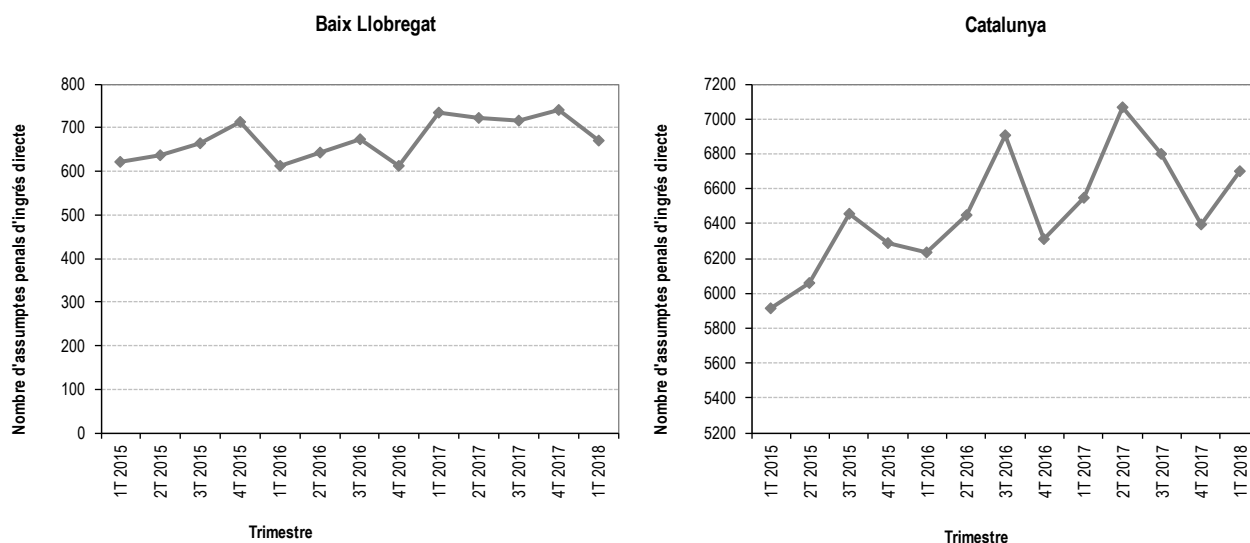
Font: OC-BL a partir de les dades del Observatorio contra la Violència Doméstica y de Género (CGPJ).

Taula 16. Evolució trimestral del nombre i tipologia de faltes. Baix Llobregat 2015-2018.

Trimestre	Injúries		Vexació		Altres faltes	
	n	%	n	%	n	%
1T 2015	26	66,7	4	10,3	9	23,1
2T 2015	33	76,7	8	18,6	2	4,7
3T 2015	21	87,5	2	8,3	1	4,2
4T 2015	23	67,6	4	11,8	7	20,6
1T 2016	21	55,3	9	23,7	8	21,1
2T 2016	15	19,7	2	2,6	59	77,6
3T 2016	17	47,2	12	33,3	7	19,4
4T 2016	17	65,4	7	26,9	2	7,7
1T 2017	31	26,7	6	5,2	79	68,1
2T 2017	16	53,3	9	30,0	5	16,7
3T 2017	14	46,7	6	20,0	10	33,3
4T 2017	15	57,7	6	23,1	5	19,2
1T 2018	17	54,8	7	22,6	7	22,6

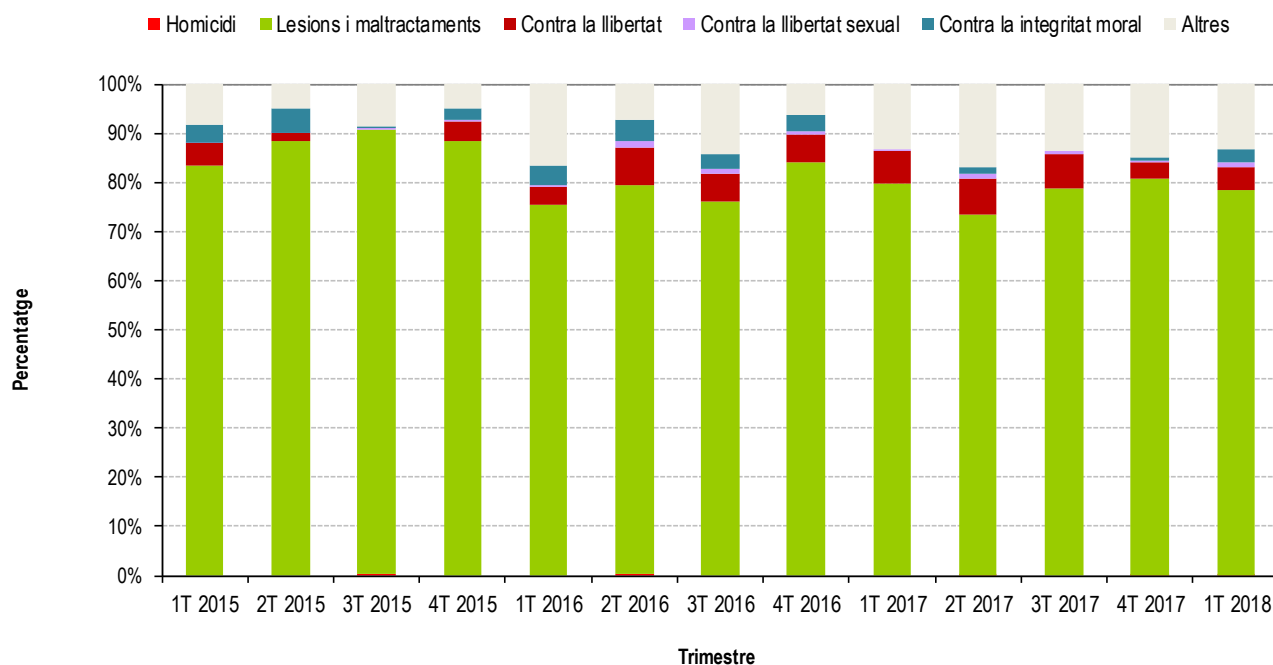
Font: OC-BL a partir de les dades del Observatorio contra la Violència Doméstica y de Género (CGPJ).

Gràfic 19. Evolució trimestral d'assumptes penals. Baix Llobregat 2015-2018.



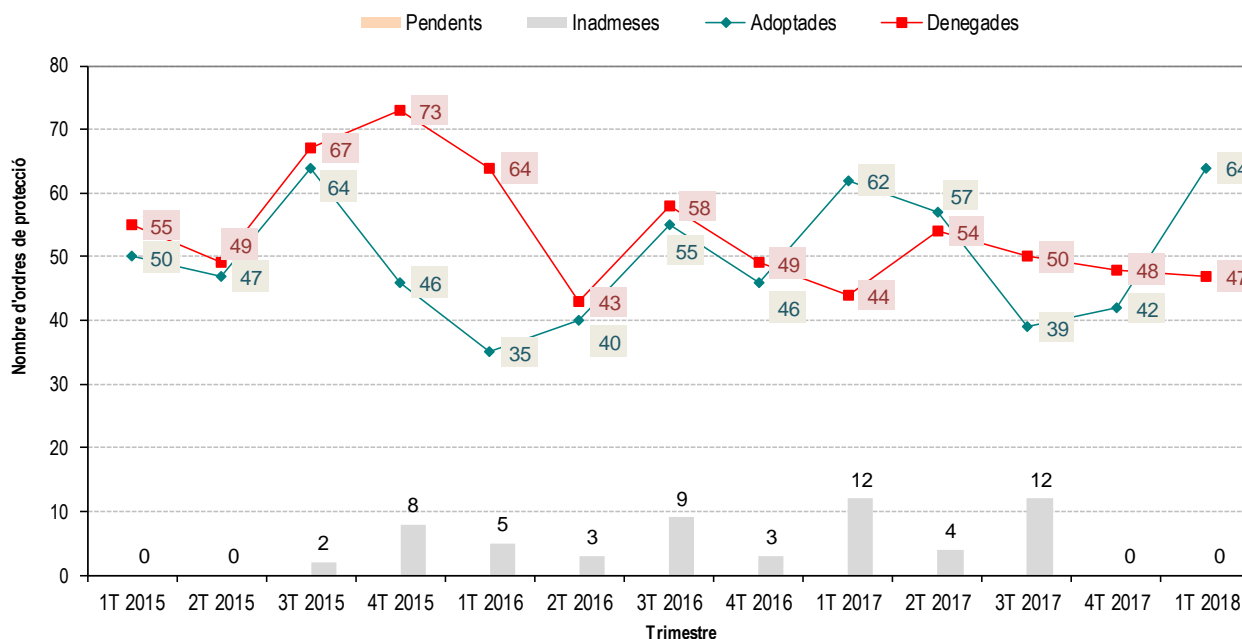
Font: OC-BL a partir de les dades del Observatorio contra la Violència Doméstica y de Género (CGPJ).

Gràfic 20. Evolució trimestral d'assumptes penals segons tipologia. Baix Llobregat 2015-2018.



Font: OC-BL a partir de les dades del Observatorio contra la Violència Doméstica y de Género (CGPJ).

Gràfic 21. Evolució trimestral d'Ordres de Protecció segons estat. Baix Llobregat 2015-2018.



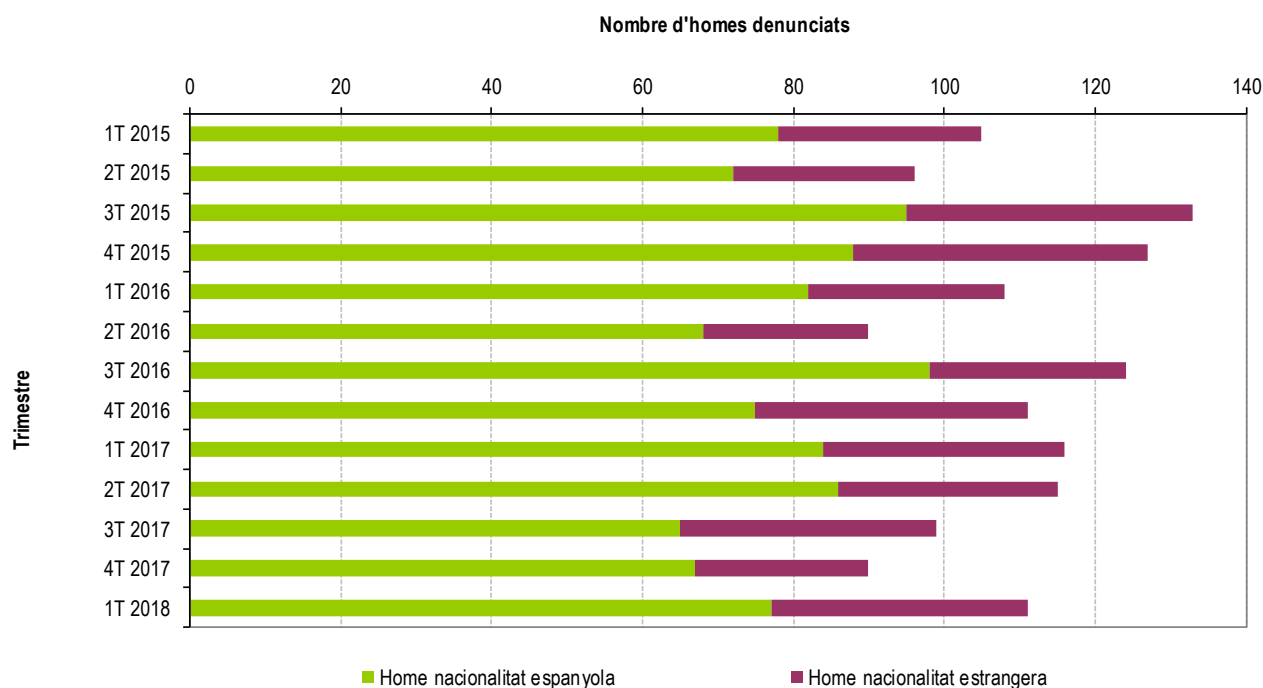
Font: OC-BL a partir de les dades del Observatori contra la Violència Domèstica y de Gènere (CGPJ).

Taula 17. Evolució trimestral d'OP incoades segons qui realitza la instància. Baix Llobregat 2015-2018.

Trimestre	Víctima		Altres		Ministeri		D'ofici		Administració	
	n	%	n	%	n	%	n	%	n	%
1T 2015	102	97,1	1	1,0	2	1,9	0	0,0	0	0,0
2T 2015	93	96,9	0	0,0	3	3,1	0	0,0	0	0,0
3T 2015	121	91,0	1	0,8	10	7,5	1	0,8	0	0,0
4T 2015	116	91,3	3	2,4	7	5,5	0	0,0	1	0,8
1T 2016	101	97,1	2	1,9	1	1,0	0	0,0	0	0,0
2T 2016	84	97,7	0	0,0	2	2,3	0	0,0	0	0,0
3T 2016	107	87,7	0	0,0	15	12,3	0	0,0	0	0,0
4T 2016	95	96,9	1	1,0	2	2,0	0	0,0	0	0,0
1T 2017	111	95,7	0	0,0	5	4,3	0	0,0	0	0,0
2T 2017	112	97,4	1	0,9	2	1,7	0	0,0	0	0,0
3T 2017	89	89,9	5	5,1	4	4,0	0	0,0	1	1,0
4T 2017	89	98,9	0	0,0	1	1,1	0	0,0	0	0,0
1T 2018	108	97,3	0	0,0	3	2,7	0	0,0	0	0,0

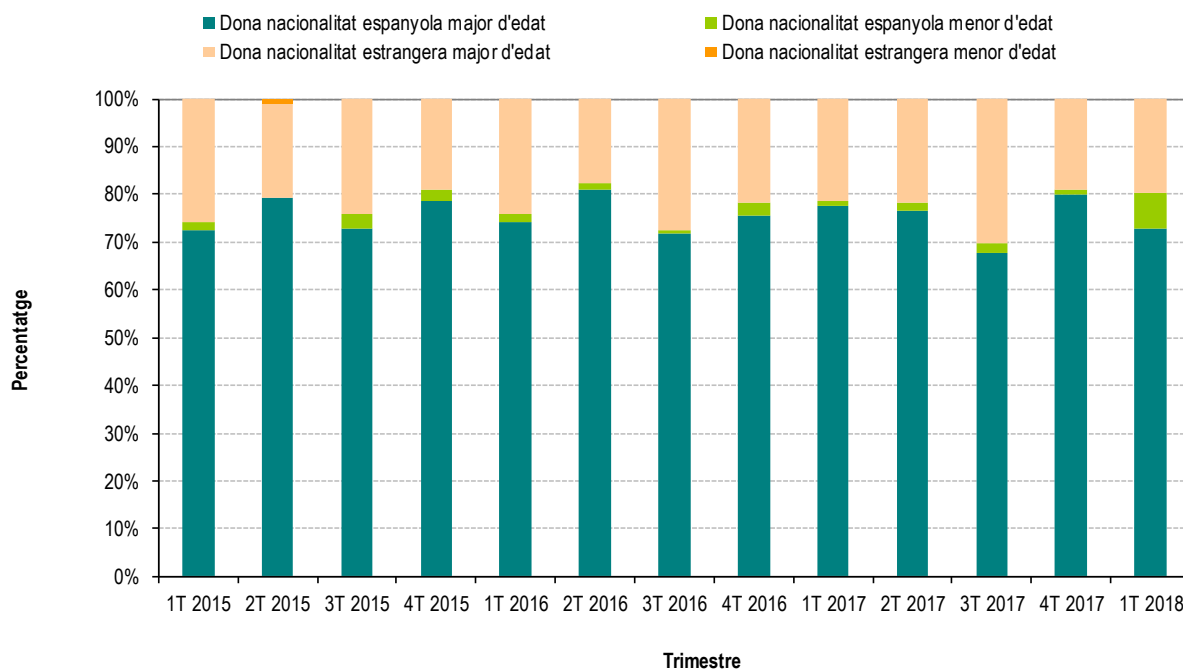
Font: OC-BL a partir de les dades del Observatori contra la Violència Domèstica y de Gènere (CGPJ).

Gràfic 22. Evolució trimestral d'OP segons nacionalitat del denunciat. Baix Llobregat 2015-2018.



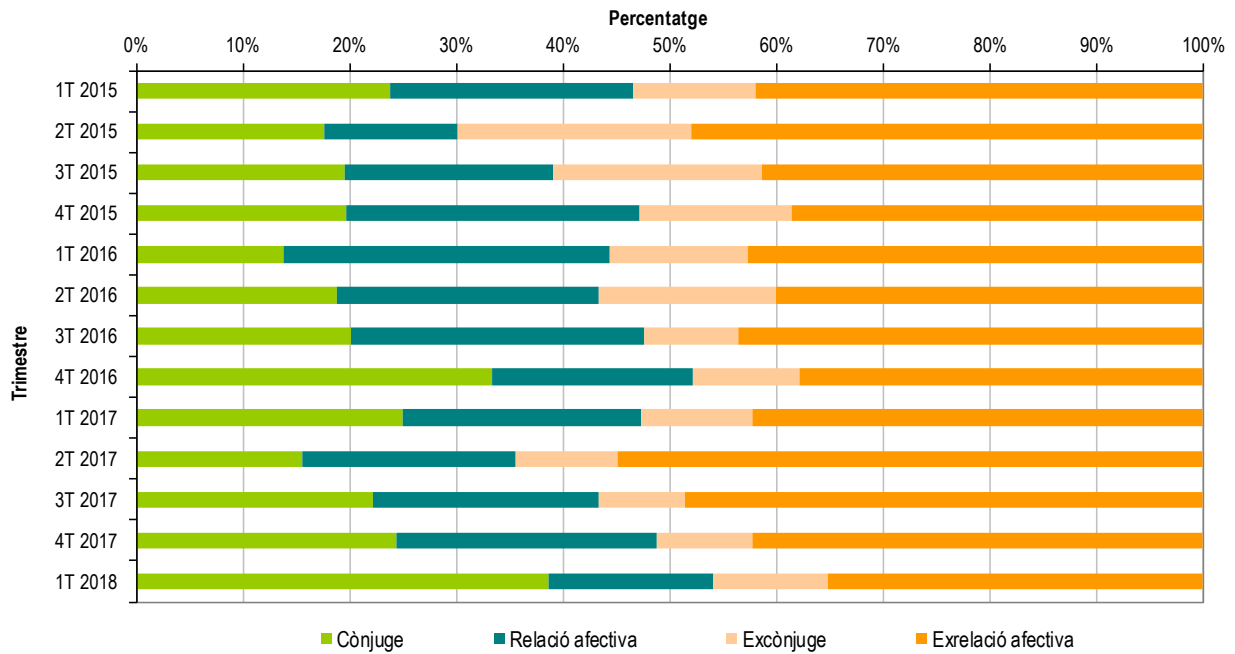
Font: OC-BL a partir de les dades del Observatorio contra la Violencia Doméstica y de Género (CGPJ).

Gràfic 23. Evolució trimestral d'OP segons nacionalitat de la víctima. Baix Llobregat 2015-2018.



Font: OC-BL a partir de les dades del Observatorio contra la Violencia Doméstica y de Género (CGPJ).

Gràfic 24. Evolució trimestral d'OP segons relació de l'agressor. Baix Llobregat 2015-2018.



Font: OC-BL a partir de les dades del Observatorio contra la Violencia Doméstica y de Género (CGPJ)

ANNEX 1: PARTITS JUDICIALS DEL BAIX LLOBREGAT

Partit Judicial	Jutjats i Tribunals	Municipis	Població femenina 17**
Martorell	4	Abrera	6.080
Nº1 de Barcelona		Castellví de Rosanes	928
		Collbató	2.120
		Esparreguera	10.801
		Martorell	13.581
		Olesa de Montserrat	11.818
		Sant Andreu de la Barca	13.735
		Sant Esteve Sesrovires	3.832
		Masquefa*	-
		TOTAL	62.895
Sant Boi de Llobregat	4	Sant Boi de Llobregat	41.896
Nº 12 de Barcelona		Sant Climent de Llobregat	2.000
		Santa Coloma de Cervelló	4.117
		Torrelles de Llobregat	3.016
		TOTAL	51.029
Sant Feliu de Llobregat	7	Cervelló	4.466
Nº 16 de Barcelona		Corbera de Llobregat	7.219
		Molins de Rei	13.085
		Pallejà	5.726
		La Palma de Cervelló	1.523
		El Papiol	2.073
		Sant Feliu de Llobregat	22.774
		Sant Joan Despí	17.373
		Sant Vicenç dels Horts	14.050
		Vallirana	7.376
		TOTAL	95.665
Cornellà de Llobregat	4	Cornellà de Llobregat	44.587
Nº 20 de Barcelona			
		TOTAL	44.587
Gavà	6	Begues	3.455
Nº 21 de Barcelona		Castelldefels	33.392
		Gavà	23.708
		Viladecans	33.262
		TOTAL	93.817
Esplugues de Llobregat	2	Esplugues de Llobregat	23.923
Nº 23 de Barcelona		Sant Just Desvern	8.966
		TOTAL	32.889
El Prat de Llobregat	4	El Prat de Llobregat	32.533
Nº25 de Barcelona			
		TOTAL	32.533

Font: OC-BL, a partir de les dades del Consejo General de los Procuradores de Tribunales, 2003. <http://www.cgpe.es/provincia>

* Masquefa no pertany a la comarca del Baix Llobregat, malgrat que es computen les dades a nivell comarcal, la qual cosa suposa una petita variació

**Font: OC-BL, a partir de les dades de l'Institut d'Estadística de Catalunya, 2018.

ANNEX 2: GLOSSARI DE TERMES

ATESTAT POLICIAL: “L’atestat és un conjunt de diligències de caràcter preventiu, breus i ordenades, fetes per la Policia Judicial en relació amb uns fets presumptament delictius, davant els quals s’han de dur a terme les tasques per descobrir els delinqüents i recollir els efectes, els instruments o les proves del delicte. Aquest document constitueix la base per al procediment penal.” [VVAA (2004): L’Atestat Policial, Manual de Consulta. Col·lecció: Manuals de Formació Municipal 9. Diputació de Barcelona].

DELICTE DE VIOLÈNCIA DOMÈSTICA: exercici habitual de violència física o psíquica per part d’una persona sobre una altra que n’és o n’ha estat cònjuge, o hi està o hi ha estat lligada de forma estable per una relació d’afectivitat anàloga, o sobre els fills propis o del cònjuge o convivent, pupils, ascendents o incapaços amb els que convisqui o que es trobin subjectes a la potestat, tutela, curatela, acolliment o guarda de fet de l’una o l’altra (Font: LexCat. Web del Dept. de Justícia de la Generalitat de Catalunya).

DENÚNCIES: Denúncies rebudes als jutjats de violència sobre la dona. Poden ser presentades directament per la víctima, per un familiar, per un atestat policial, per un part de lesions o mitjançant serveis assistencials. La víctima pot renunciar en qualsevol fase del procés judicial, tot i amb això, no s’interromp el deure d’investigar per part de l’administració judicial.

El recompte de denúncies mostra la quantitat de casos registrats en els jutjats competents en matèria de violència contra les dones. No obstant, no totes les víctimes denuncien les faltes o delictes soferts, de manera que no hem de confondre el nombre de denúncies amb el nombre real d’agressions que es poden arribar a donar. A la vegada, el nombre de denúncies no implica necessàriament el nombre de dones que han patit una agressió, ja que una mateixa víctima pot presentar més d’una denúncia per diferents agressions.

DISPENSA OBLIGACIÓ DE DECLARAR: Si hom realitza un delicte, els seus familiars directes no estan obligats a declarar contra ell. En el supòsit de violència masculista, la dona no està obligada a declarar contra el seu agressor. Generalment, quan la dona mostra dispensa d’aquesta obligació, no es continua amb el procediment judicial.

INCOAR: iniciar o començar quelcom. Donar començament a un procés o expedient (Font: web de DefiniciónLegal.com).

INFORME DE LESIONS: informe mèdic redactat per un professional dels serveis sanitaris, en el qual es dona constància de les lesions sofertes per la víctima. El personal sanitari té l’obligació de donar a conèixer a la policia possibles casos de maltractaments (Font: Llei 27/2003, de 31 de juliol, reguladora de l’ordre de protecció de les víctimes de violència domèstica).

MESURES JUDICIALS DE PROTECCIÓ: Són aquelles que s'adopten en els processos civils i penals relacionats amb la violència masclista. Entre les [mesures judicials i de protecció que es contemplen](#) es poden diferenciar entre mesures penals, civils i d'altra índole. En l'àmbit penal les principals mesures de protecció són: l'ordre de protecció; la prohibició de l'inculpat d'anar a determinats llocs; d'aproximar-se a una persona determinada; comunicar-se amb determinades persones o suspensió del dret de tinença d'armes. Dins de l'ordre civil, i amb l'objectiu d'apartar al menor que pateix de manera indirecta dita violència, la Llei recull com mesures de protecció al menor: la suspensió per part de l'inculpat la pàtria potestat o la custòdia de menors, així com el règim de visites. Altres mesures que es contemplen en aquesta Llei són les relacionades amb la protecció de dades i les limitacions de publicitat.

ORDRE DE PROTECCIÓ: resolució judicial que, en els casos en què existeixin indicis fonamentats de la comissió de delictes o faltes de violència domèstica i existeixi una situació objectiva de risc per a la víctima, ordena la seva protecció mitjançant l'adopció de mesures cautelars civils i/o penals, a més d'activar les mesures d'assistència i protecció social necessàries. (Font: Llei 27/2003, de 31 de juliol, reguladora de l'ordre de protecció de les víctimes de violència domèstica).

PARTIT JUDICIAL: és cadascuna de les divisions territorials que estableix l'Administració de Justícia, habitualment integrades per un o més municipis d'una mateixa província. A cada partit judicial existeix un òrgan judicial que assumeix les competències pròpies dels Jutjats de Violència contra les Dones (JVD). Per veure quin és el JVD que pertany a cada partit judicial o municipi, consulteu la pàgina web de l'Administració de Justícia: http://www10.gencat.net/pls/dji_org_just/p02.resultat_gene

VIOLÈNCIA DE GÈNERE: Violència que, com a manifestació de la discriminació, la situació de desigualtat i les relacions de poder dels homes sobre les dones, s'exerceix sobre aquestes últimes per part de qui són o hagin estat els seus cònjuges. Inclou tots els actes de violència física i psicològica, incloent-hi les agressions a la llibertat sexual, les amenaces, les coaccions o la privació arbitrària de llibertat (Font: Seguretat Social. Ministerio de Trabajo e Inmigración).

Llei Orgànica de mesures de protecció integral contra la violència de gènere

http://www.adpc.cat/08_legislacio/lleiIntegralV.pdf

Amb la col·laboració de: