

Març 2018

# Informe de violència contra les dones. Partits judicials del Baix Llobregat. DADES DEL CGPJ – QUART TRIMESTRE 2017

## Dades destacades

### TRIMESTRALS

- En el quart trimestre de 2017 els partits judicials del Baix Llobregat van registrar **543** denúncies, el **63%** de les quals van ser rebudes per atestat policial amb denúncia de la víctima de violència masclista, **22%** per atestat policial amb intervenció directa de la policia i **10%** per informe de lesions.
- De cada 100 dones víctimes de violència masclista, **15 decideixen no declarar** en el procediment judicial. Aquesta proporció és clarament superior a l'observada al conjunt de Catalunya i Espanya.
- 553 dones **víctimes de violència masclista**. 25 homes **condemnats**, 6 d'**absolts**.
- Durant el trimestre es van registrar 63 **assumpes civils d'ingrés directe**, processos contenciosos, que representaven el **9,6%** dels registrats en el conjunt de Catalunya. Els principals assumpes civils són la **modificació de mesures no consensuades** i la **custòdia fills menors no matrimonials no consensuats**.
- El nombre d'**assumpes penals d'ingrés directe** registrat durant el trimestre va ser de **739**, representant el **11,6%** del total del conjunt de Catalunya. Es van registrar 26 **faltes** i 699 **delictes** als partits judicials del Baix Llobregat. Les **lesions i maltractaments** han estat els delictes més registrats (el 80,5% del total de delictes).
- Es van iniciar 90 **ordres de protecció**, 89 incoades a instància de la víctima de violència masclista. El 46,6% de les ordres de protecció van ser **adoptades**.
- La majoria dels homes **denunciats (74,4%)** són de nacionalitat espanyola. El **80%** de les víctimes de violència masclista a les que se'ls va activar una **ordre de protecció** eren majors d'edat i de nacionalitat espanyola.
- El 51,1% dels agressors als que s'ha aplicat una ordre de protecció **havien trencat una relació afectiva** amb la víctima: 42,2% són ex-relació afectiva i el 8,9% ex-cònjuge.

### EVOLUCIÓ

- **Disminueix el nombre de denúncies**. Es registren 52 denúncies menys respecte el tercer trimestre de 2017 però 126 més respecte el quart trimestre de 2016.
- **Els assumpes civils d'ingrés directe augmenten** en els partits judicials de la comarca (+50%) i en el conjunt de Catalunya (+49,3%) respecte el trimestre anterior. Respecte el quart trimestre de l'any anterior també creixen al Baix Llobregat (+1,6%) i a Catalunya (+15,8%).
- **El nombre d'assumpes penals d'ingrés directe creixen** a la comarca (+3,1%) però en el conjunt de Catalunya disminueixen (-5,9%) respecte l'anterior trimestre. En quant a l'evolució anual es van registrar 20,5% assumpes penals més al Baix Llobregat i a Catalunya 1,4% més.
- **Disminueixen el nombre d'ordres de protecció** interposades respecte el trimestre anterior (-11) com també respecte el mateix trimestre de l'any anterior (-8).
- **El pes de les ordres de protecció denegades (53,3%) continuen augmentant en els partits judicials del Baix Llobregat** tant respecte el trimestre anterior (+3,8%) com respecte el mateix trimestre de l'any anterior (+3,3%).

Les dades publicades en l'informe de violència contra les dones corresponen a les dades publicades per l'[Observatori contra la violència domèstica y de género](#) del Consejo General del Poder Judicial. Les dades del CGPJ es publiquen trimestralment. Des del 2004 s'incorpora a les estadístiques del CGPJ els processos en matèria de violència domèstica, ordres de protecció i processos civils. Les estadístiques es publiquen trimestralment desglossades per Tribunals Superiors de Justícia, províncies i partits judicials.

Al final del document trobareu el glossari de conceptes i el detall dels municipis que comprenen els partits judicials del Baix Llobregat.

**DENÚNCIES** Per a major informació consulteu el glossari de termes ([Annex 2](#))

**Taula 1. Dades relacionades amb les denúncies rebudes als jutjats de violència contra les dones. Baix Llobregat. 4rt trimestre 2017.**

Partits Judicials	Dones víctimes de violència	Denúncies rebudes	Ràtio dispensa obligació declarar/ denúncies	Ràtio dispensa obligació declarar/ dones víctimes v.m
Martorell	84	84	17,9	17,9
Sant Boi de Llobregat	73	77	7,8	8,2
Sant Feliu de Llobregat	103	89	29,2	25,2
Cornellà de Llobregat	80	80	5,0	5,0
Gavà	125	125	6,4	6,4
Esplugues de Llobregat	39	39	35,9	35,9
El Prat de Llobregat	49	49	16,3	16,3
<b>Baix Llobregat</b>	<b>553</b>	<b>543</b>	<b>14,9</b>	<b>14,6</b>
Catalunya	5.260	5.439	11,1	11,4
Espanya	39.004	40.491	9,6	10,0

Font: OC-BL, a partir de les dades del Observatorio contra la Violencia Doméstica y de Género (CGPJ).

Les ratio les calculem sobre 100.

**Taula 2. Procedència de les denúncies. Baix Llobregat. 4rt trimestre 2017.**

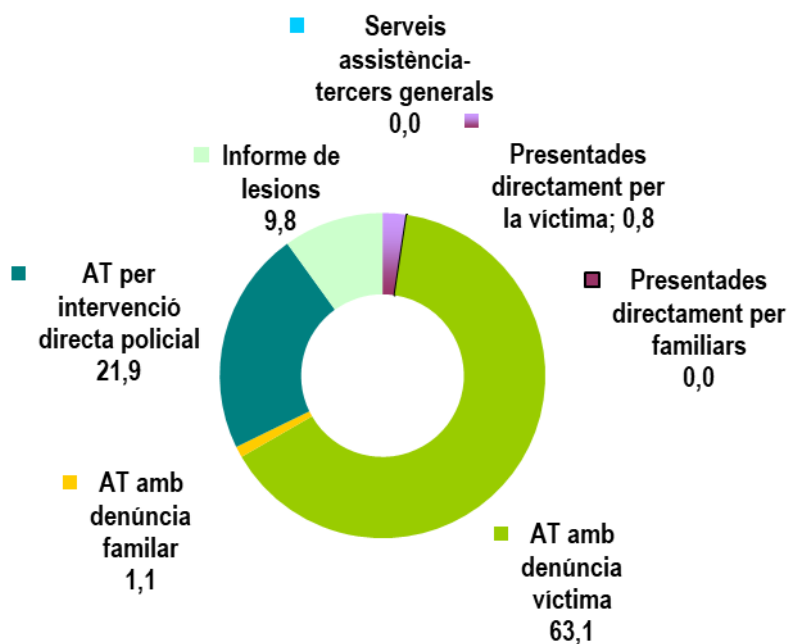
Partits Judicials	Presentades directament per la víctima*	Presentades directament per familiars*	AT** amb denúncia víctima	AT** amb denúncia familiar	AT** per intervenció directa policial	Informe de lesions	Serveis assistència-tercers generals
Martorell	1	0	64	0	15	4	0
Sant Boi de Llobregat	4	0	53	0	2	18	0
Sant Feliu de Llobregat	8	0	59	0	5	17	0
Cornellà de Llobregat	0	0	0	0	80	0	0
Gavà	0	0	118	1	6	0	0
Esplugues de Llobregat	0	0	17	5	13	4	0
El Prat de Llobregat	0	0	38	0	0	11	0
<b>Baix Llobregat</b>	<b>13</b>	<b>0</b>	<b>349</b>	<b>6</b>	<b>121</b>	<b>54</b>	<b>0</b>
Catalunya	369	27	3.249	269	920	555	50
Espanya	1.413	124	26.308	964	6.056	3.926	1.700

\*Presentades directament al Jutjat de Guàrdia

\*\*AT: Atestat Policial

Font: OC-BL, a partir de les dades del Observatorio contra la Violencia Doméstica y de Género (CGPJ).

Gràfic 1. Distribució de denúncies segons tipus de recepció. Baix Llobregat. 4rt trimestre 2017.



Font: OC-BL a partir de les dades del Observatorio contra la Violencia Doméstica y de Género (CGPJ).

Taula 3. Nombre d'homes condemnats i absolts segons nacionalitat. Baix Llobregat. 4rt trimestre 2017.

Partits Judicials	Condemnats		Absolts	
	Nacionalitat espanyola	Nacionalitat estrangera	Nacionalitat espanyola	Nacionalitat estrangera
Martorell	4	1	0	0
Sant Boi de Llobregat	2	0	0	0
Sant Feliu de Llobregat	3	0	3	0
Cornellà de Llobregat	4	1	2	0
Gavà	3	1	0	0
Esplugues de Llobregat	1	0	1	0
El Prat de Llobregat	3	2	0	0
<b>Baix Llobregat</b>	<b>20</b>	<b>5</b>	<b>6</b>	<b>0</b>
Catalunya	219	127	56	25
Espanya	2.933	1.116	696	152

Font: OC-BL, a partir de les dades del Observatorio contra la Violencia Doméstica y de Género (CGPJ).

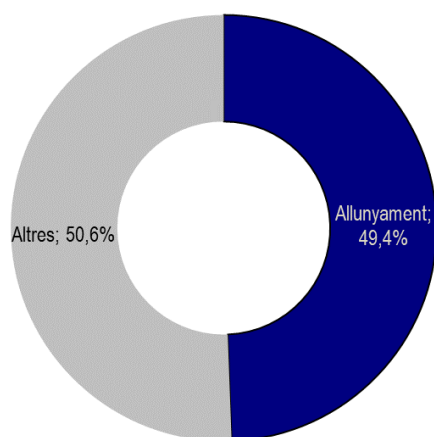
**MESURES JUDICIALS DE PROTECCIÓ** Per a major informació consulteu el glossari de termes ([Annex 2](#))

**Taula 4. Mesures judicials de protecció a les dones víctimes de violència. 4rt trimestre 2017.**

Partits Judicials	Allunyament	Suspensió		
		Règim visites	Pàtria postestat	Guàrdia i custòdia
Martorell	3	0	0	0
Sant Boi de Llobregat	5	0	0	1
Sant Feliu de Llobregat	7	1	0	0
Cornellà de Llobregat	2	0	0	0
Gavà	16	1	0	2
Esplugues de Llobregat	3	0	0	0
El Prat de Llobregat	6	0	0	1
<b>Baix Llobregat</b>	<b>42</b>	<b>2</b>	<b>0</b>	<b>4</b>
Catalunya	505	32	0	48
Espanya	5.646	182	22	287

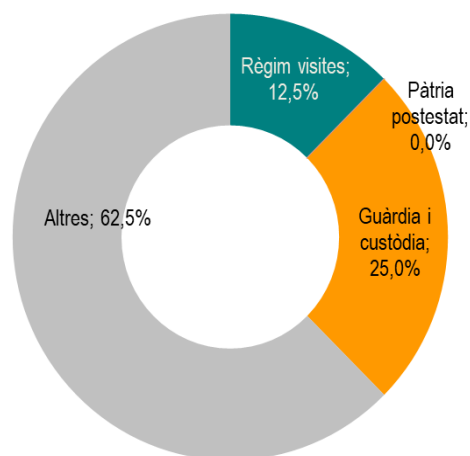
Font: OC-BL, a partir de les dades del Observatorio contra la Violencia Doméstica y de Género (CGPJ).

**Gràfic 2. Pes de les mesures d'allunyament respecte el total de mesures de protecció judicial d'ordre penal.**



Font: OC-BL a partir de les dades del Observatorio contra la Violencia Doméstica y de Género (CGPJ).

**Gràfic 3. Pes de les mesures de suspensió respecte el total de mesures de protecció judicial d'ordre civil.**



Font: OC-BL a partir de les dades del Observatorio contra la Violencia Doméstica y de Género (CGPJ).

**ASSUMPTES CIVILS.** Per a major informació consulteu el glossari de termes ([Annex 2](#))

**Taula 5. Tipus d'assumpes civils ingressats als Jutjats de Violència contra les Dones. Baix Llobregat. 4rt trimestre 2017.**

	Divorcis consensuats	Divorcis NO consensuats	Separacions mutu acord	Separacions contencioses	Modificació mesures consensuades	Modificació mesures NO consensuades	Custòdia fills menors NO matrimonials consensuats	Custòdia fills menors NO matrimonials NO consensuats	Altres	Total
<b>Partits Judicials</b>										
Martorell	1	2	0	0	0	2	0	3	0	8
Sant Boi de Llobregat	0	2	0	0	0	1	0	6	0	9
Sant Feliu de Llobregat	0	3	0	0	0	3	1	3	0	10
Cornellà de Llobregat	0	2	0	1	1	3	1	1	1	10
Gavà	3	3	0	0	0	5	0	4	0	15
Esplugues de Llobregat	0	1	0	0	0	0	0	0	0	1
El Prat de Llobregat	1	1	0	0	0	5	2	1	0	10
<b>Baix Llobregat</b>	<b>5</b>	<b>14</b>	<b>0</b>	<b>1</b>	<b>1</b>	<b>19</b>	<b>4</b>	<b>18</b>	<b>1</b>	<b>63</b>
Catalunya	27	212	5	15	15	124	35	192	29	654
Espanya	173	1.424	10	72	80	762	133	1.166	370	4.190

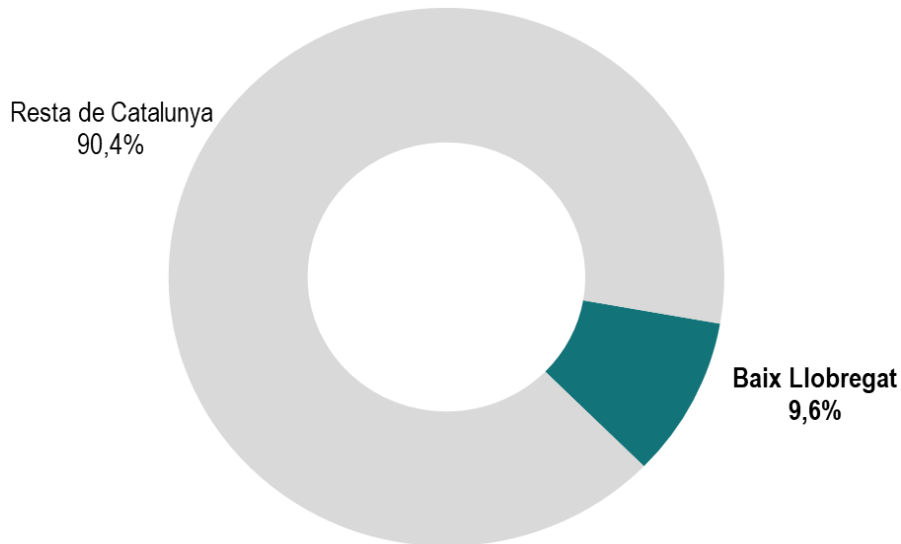
Font: OC-BL, a partir de les dades del Observatori contra la Violència Domèstica y de Género (CGPJ).

**Taula 6. Assumpes civils segons tipus de procés. Baix Llobregat. 4rt trimestre 2017.**

	Ingressats directament	Ingressats procedents d'altres òrgans	Resultats	Pendents de finalitzar
<b>Partits Judicials</b>				
Martorell	8	0	7	26
Sant Boi de Llobregat	9	0	12	27
Sant Feliu de Llobregat	10	0	7	20
Cornellà de Llobregat	10	0	13	21
Gavà	15	0	13	33
Esplugues de Llobregat	1	0	1	8
El Prat de Llobregat	10	0	24	5
<b>Baix Llobregat</b>	<b>63</b>	<b>0</b>	<b>77</b>	<b>140</b>
Catalunya	654	27	636	1.490
Espanya	4.190	109	4.048	10.252

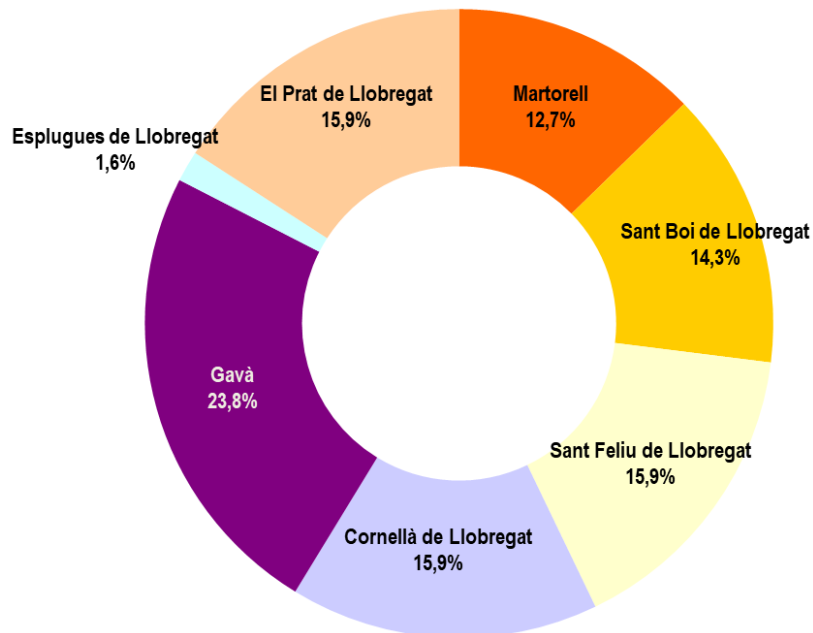
Font: OC-BL, a partir de les dades del Observatori contra la Violència Domèstica y de Género (CGPJ).

**Gràfic 4. Assumptes civils ingressats directament al Baix Llobregat en relació a la resta de Catalunya. 4rt trimestre 2017.**



Font: OC-BL a partir de les dades del Observatorio contra la Violencia Doméstica y de Género (CGPJ).

**Gràfic 5. Distribució d'assumptes civils ingressats directament per partits judicials del Baix Llobregat. 4rt trimestre 2017.**



Font: OC-BL a partir de les dades del Observatorio contra la Violencia Doméstica y de Género (CGPJ).

**ASSUMPTES PENALS.** Per a major informació consulteu el glossari de termes ([Annex 2](#))

**Taula 7. Assumptes penals segons tipus de procés. Baix Llobregat. 4rt trimestre 2017.**

Partits Judicials	Ingressats directament	Ingressats procedents d'altres òrgans	Reoberts	Resultats	Pendents de finalitzar
Martorell	124	0	0	115	174
Sant Boi de Llobregat	92	5	0	93	86
Sant Feliu de Llobregat	77	55	4	133	67
Cornellà de Llobregat	96	0	0	93	37
Gavà	197	0	0	182	92
Esplugues de Llobregat	50	0	0	38	82
El Prat de Llobregat	103	0	0	106	51
<b>Baix Llobregat</b>	<b>739</b>	<b>60</b>	<b>4</b>	<b>760</b>	<b>589</b>
Catalunya	6.398	775	27	7.143	4.978
Espanya	44.149	6.378	315	51.368	34.744

Font: OC-BL, a partir de les dades del Observatorio contra la Violència Doméstica y de Género (CGPJ).

**Taula 8. Tipus de faltes ingressades als Jutjats de Violència contra les Dones. Baix Llobregat. 4rt trimestre 2017.**

Partits Judicials	Injúries	Vexació injusta	Altres	Total
Martorell	2	3	2	7
Sant Boi de Llobregat	1	1	0	2
Sant Feliu de Llobregat	4	0	0	4
Cornellà de Llobregat	2	0	2	4
Gavà	2	1	0	3
Esplugues de Llobregat	0	1	1	2
El Prat de Llobregat	4	0	0	4
<b>Baix Llobregat</b>	<b>15</b>	<b>6</b>	<b>5</b>	<b>26</b>
Catalunya	138	70	53	261
Espanya	1.066	895	476	2.437

Font: OC-BL, a partir de les dades del Observatorio contra la Violència Doméstica y de Género (CGPJ).

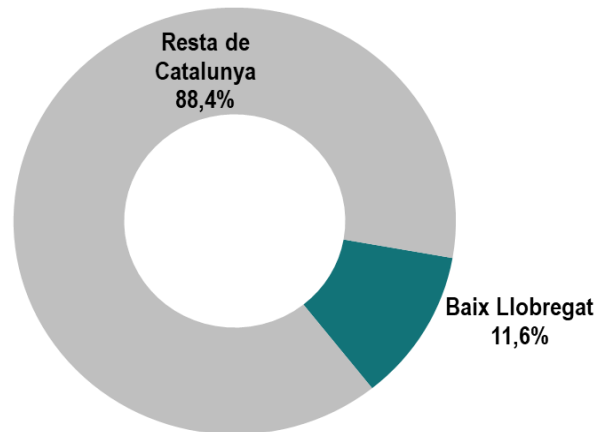
**Taula 9. Tipus de delictes ingressats als Jutjats de Violència contra les Dones. Baix Llobregat. 4rt trimestre 2017.**

Partits Judicials	Homicidi	Lesions i maltractament*	Contra la llibertat	Contra la llibertat sexual	Contra la integritat moral	Trencament de penes	Trencament de mesures	Altres	Total
Martorell	1	101	0	1	0	4	5	2	114
Sant Boi de Llobregat	0	48	10	0	3	4	11	0	76
Sant Feliu de Llobregat	0	65	14	2	0	2	3	8	94
Cornellà de Llobregat	0	62	0	0	0	14	0	0	76
Gavà	0	200	0	0	0	2	35	0	237
Esplugues de Llobregat	0	35	0	0	0	0	8	0	43
El Prat de Llobregat	0	52	0	0	0	5	2	0	59
<b>Baix Llobregat</b>	<b>1</b>	<b>563</b>	<b>24</b>	<b>3</b>	<b>3</b>	<b>31</b>	<b>64</b>	<b>10</b>	<b>699</b>
Catalunya	6	4.492	395	89	131	323	410	315	6.161
Espanya	14	28.997	2.527	260	811	2.829	4.103	1.857	41.398

\* Suma del nombre de delictes de lesions i maltractaments contemplats als articles 153, 173, 148 i següents del Codi Penal.

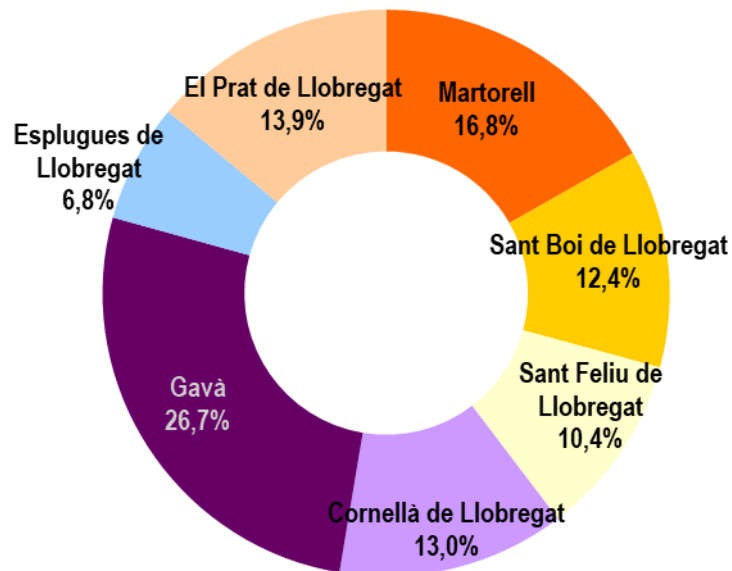
Font: OC-BL, a partir de les dades del Observatorio contra la Violència Doméstica y de Género (CGPJ).

**Gràfic 6. Assumptes penals ingressats directament al Baix Llobregat en relació a la resta de Catalunya. 4rt trimestre 2017.**



Font: OC-BL a partir de les dades del Observatorio contra la Violencia Doméstica y de Género (CGPJ).

**Gràfic 7. Distribució d'assumptes penals ingressats directament per partits judicials del Baix Llobregat. 4rt trimestre 2017.**

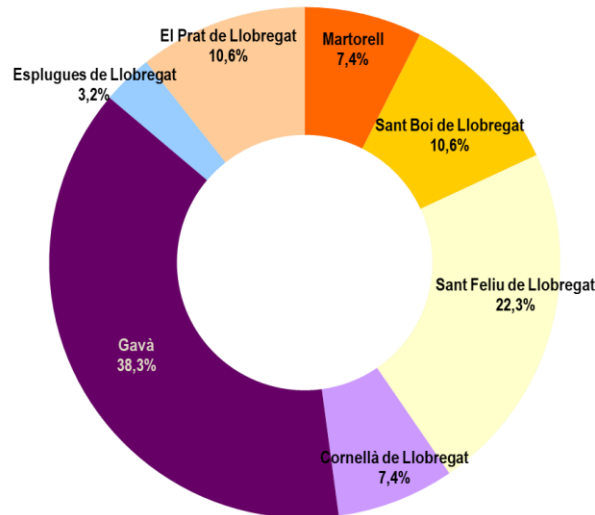


Font: OC-BL a partir de les dades del Observatorio contra la Violencia Doméstica y de Género (CGPJ)



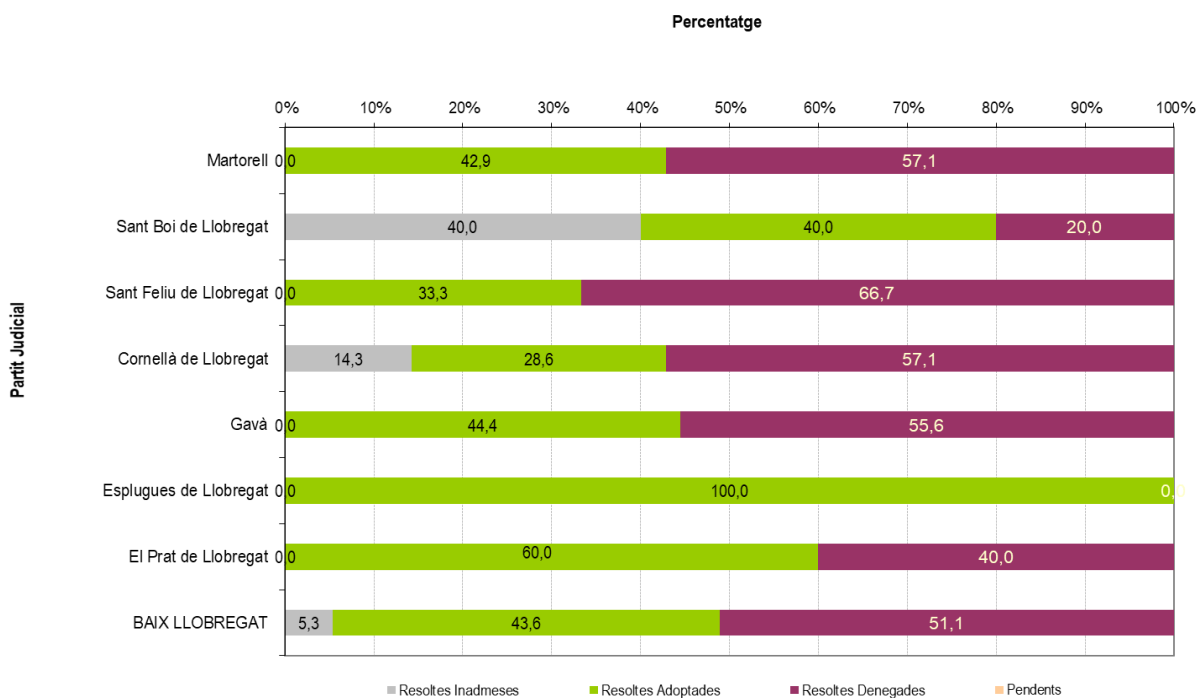
**ORDRES DE PROTECCIÓ.** Per a major informació consulteu el glossari de termes ([Annex 2](#)).

**Gràfic 8. Distribució de les ordres de protecció incoades per partits judicials del Baix Llobregat. 4rt trimestre 2017.**



Font: OC-BL a partir de les dades del Observatorio contra la Violencia Doméstica y de Género (CGPJ).

**Gràfic 9. Distribució de les OP segons estat i partits judicials del Baix Llobregat. 4rt trimestre 2017.**



Font: OC-BL a partir de les dades del Observatorio contra la Violencia Doméstica y de Género (CGPJ).

**Taula 10. Ordres de protecció incoades segons estat. Baix Llobregat. 4rt trimestre 2017.**

Partits Judicials	Resoltes Inadmeses	Resoltes Adoptades	Resoltes Denegades	Pendents	TOTAL
Martorell	0	3	4	0	7
Sant Boi de Llobregat	0	5	2	0	7
Sant Feliu de Llobregat	0	7	14	0	21
Cornellà de Llobregat	0	2	4	0	6
Gavà	0	16	20	0	36
Esplugues de Llobregat	0	3	0	0	3
El Prat de Llobregat	0	6	4	0	10
<b>BAIX LLOBREGAT</b>	<b>0</b>	<b>42</b>	<b>48</b>	<b>0</b>	<b>90</b>
Catalunya	45	605	582	0	1.232
Espanya	170	6.033	2.820	10	9.033

Font: OC-BL, a partir de les dades del Observatorio contra la Violencia Doméstica y de Género (CGPJ).

**Taula 11. Ordres de protecció incoades segons instància. Baix Llobregat. 4rt trimestre 2017.**

Partits Judicials	Víctima	Altres persones	Ministeri Fiscal	D'ofici	Administració	Total
Martorell	7	0	0	0	0	7
Sant Boi de Llobregat	6	0	1	0	0	7
Sant Feliu de Llobregat	21	0	0	0	0	21
Cornellà de Llobregat	6	0	0	0	0	6
Gavà	36	0	0	0	0	36
Esplugues de Llobregat	3	0	0	0	0	3
El Prat de Llobregat	10	0	0	0	0	10
<b>Baix Llobregat</b>	<b>89</b>	<b>0</b>	<b>1</b>	<b>0</b>	<b>0</b>	<b>90</b>
Catalunya	1.194	6	31	1	0	1.232
Espanya	8.556	37	334	95	11	9.033

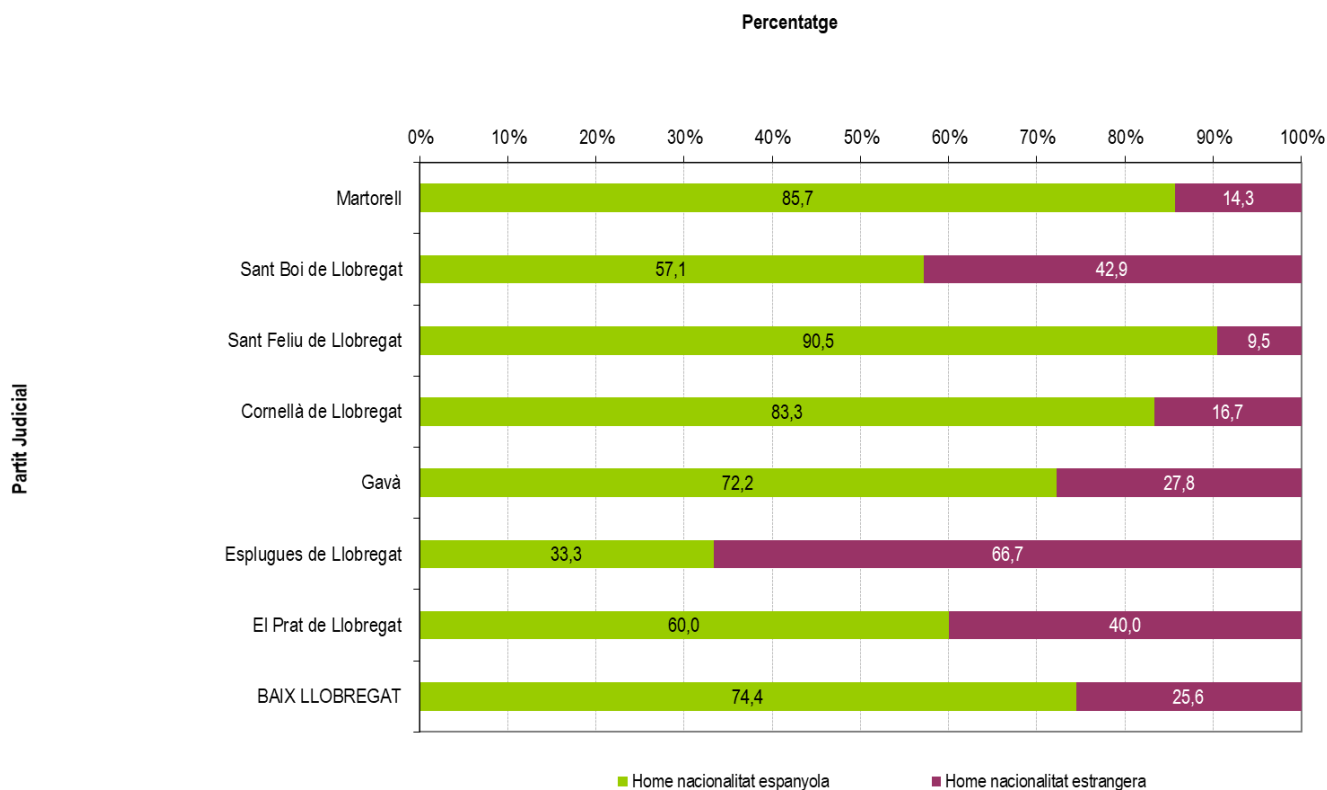
Font: OC-BL, a partir de les dades del Observatorio contra la Violencia Doméstica y de Género (CGPJ).

**Taula 12. OP segons denunciat i nacionalitat. Baix Llobregat. 4rt trimestre 2017.**

Partits Judicials	Denunciat: Home nacionalitat espanyola	Denunciat: Home nacionalitat estrangera	Total
Martorell	6	1	7
Sant Boi de Llobregat	4	3	7
Sant Feliu de Llobregat	19	2	21
Cornellà de Llobregat	5	1	6
Gavà	26	10	36
Esplugues de Llobregat	1	2	3
El Prat de Llobregat	6	4	10
<b>Baix Llobregat</b>	<b>67</b>	<b>23</b>	<b>90</b>
Catalunya	734	498	1.232
Espanya	6.276	2.757	9.033

Font: OC-BL, a partir de les dades del Observatorio contra la Violencia Doméstica y de Género (CGPJ).

**Gràfic 10. Distribució de les OP segons denunciat, nacionalitat i partits judicials del Baix Llobregat. 4rt trimestre 2017.**



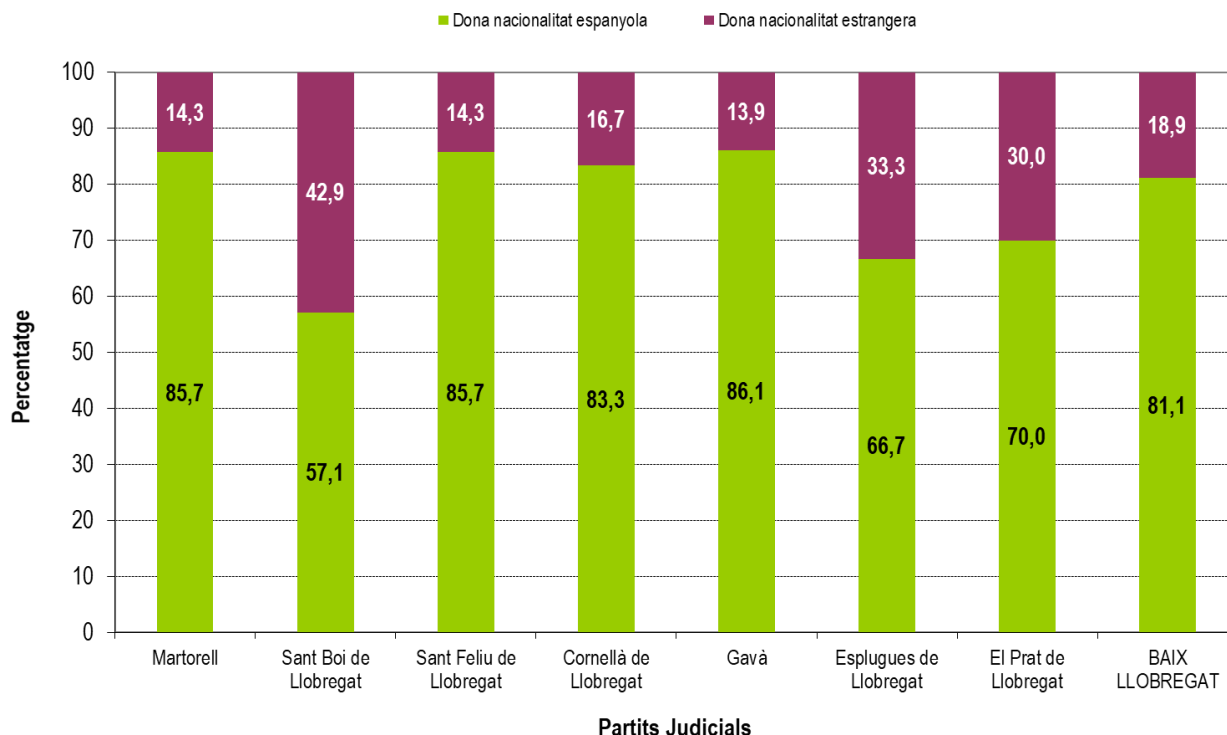
Font: OC-BL a partir de les dades del Observatorio contra la Violencia Doméstica y de Género (CGPJ).

**Taula 13. OP segons víctima, nacionalitat i edat. Baix Llobregat. 4rt trimestre 2017.**

Partits Judicials	Víctima: Dona nacionalitat espanyola		Víctima: Dona nacionalitat estrangera		Total
	major d'edat	menor d'edat	major d'edat	menor d'edat	
Martorell	6	0	1	0	7
Sant Boi de Llobregat	4	0	3	0	7
Sant Feliu de Llobregat	18	0	3	0	21
Cornellà de Llobregat	5	0	1	0	6
Gavà	30	1	5	0	36
Esplugues de Llobregat	2	0	1	0	3
El Prat de Llobregat	7	0	3	0	10
<b>Baix Llobregat</b>	<b>72</b>	<b>1</b>	<b>17</b>	<b>0</b>	<b>90</b>
Catalunya	743	23	451	15	1.232
Espanya	6.170	165	2.663	35	9.033

Font: OC-BL, a partir de les dades del Observatorio contra la Violencia Doméstica y de Género (CGPJ).

**Gràfic 11. Distribució de les OP segons víctima i nacionalitat per partits judicials del Baix Llobregat. 4rt trimestre 2017.**



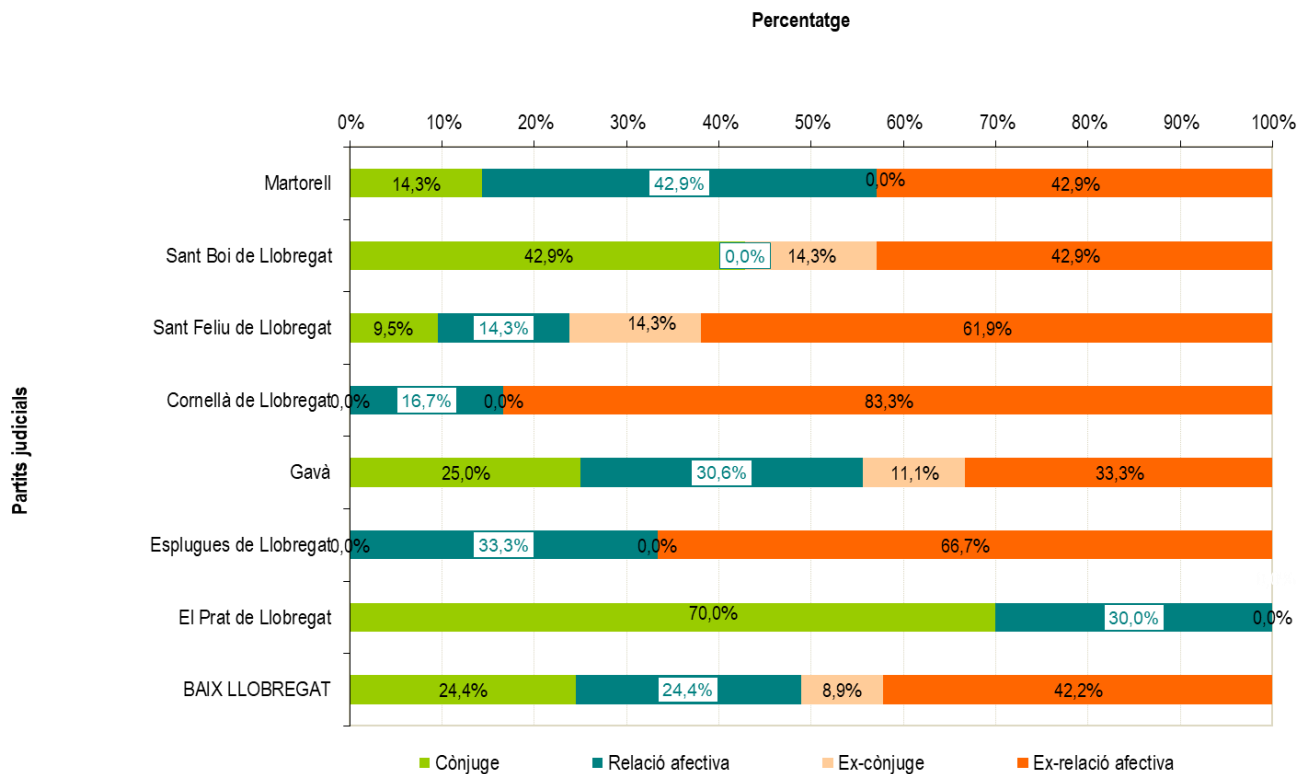
Font: OC-BL a partir de les dades del Observatorio contra la Violencia Doméstica y de Género (CGPJ).

**Taula 14. OP segons tipus de relació amb l'agressor. 4rt trimestre 2017.**

Partits Judicials	Cònjuge	Ex-cònjuge	Relació afectiva	Ex-relació afectiva	Total
Martorell	1	0	3	3	7
Sant Boi de Llobregat	3	1	0	3	7
Sant Feliu de Llobregat	2	3	3	13	21
Cornellà de Llobregat	0	0	1	5	6
Gavà	9	4	11	12	36
Esplugues de Llobregat	0	0	1	2	3
El Prat de Llobregat	7	0	3	0	10
<b>Baix Llobregat</b>	<b>22</b>	<b>8</b>	<b>22</b>	<b>38</b>	<b>90</b>
Catalunya	267	168	377	420	1.232
Espanya	1.818	1.049	2.720	3.446	9.033

Font: OC-BL, a partir de les dades del Observatorio contra la Violencia Doméstica y de Género (CGPJ).

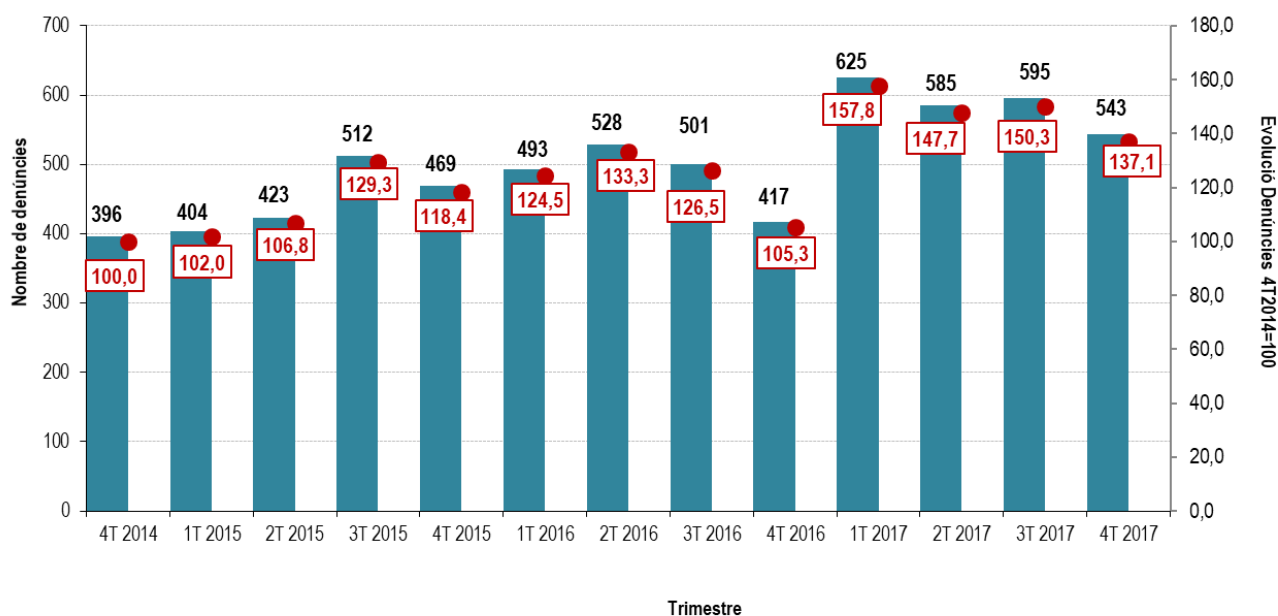
**Gràfic 12. Distribució de les OP segons tipus de relació amb l'agressor per partits judicials del Baix Llobregat. 4rt trimestre 2017.**



Font: OC-BL a partir de les dades del Observatorio contra la Violencia Doméstica y de Género (CGPJ).

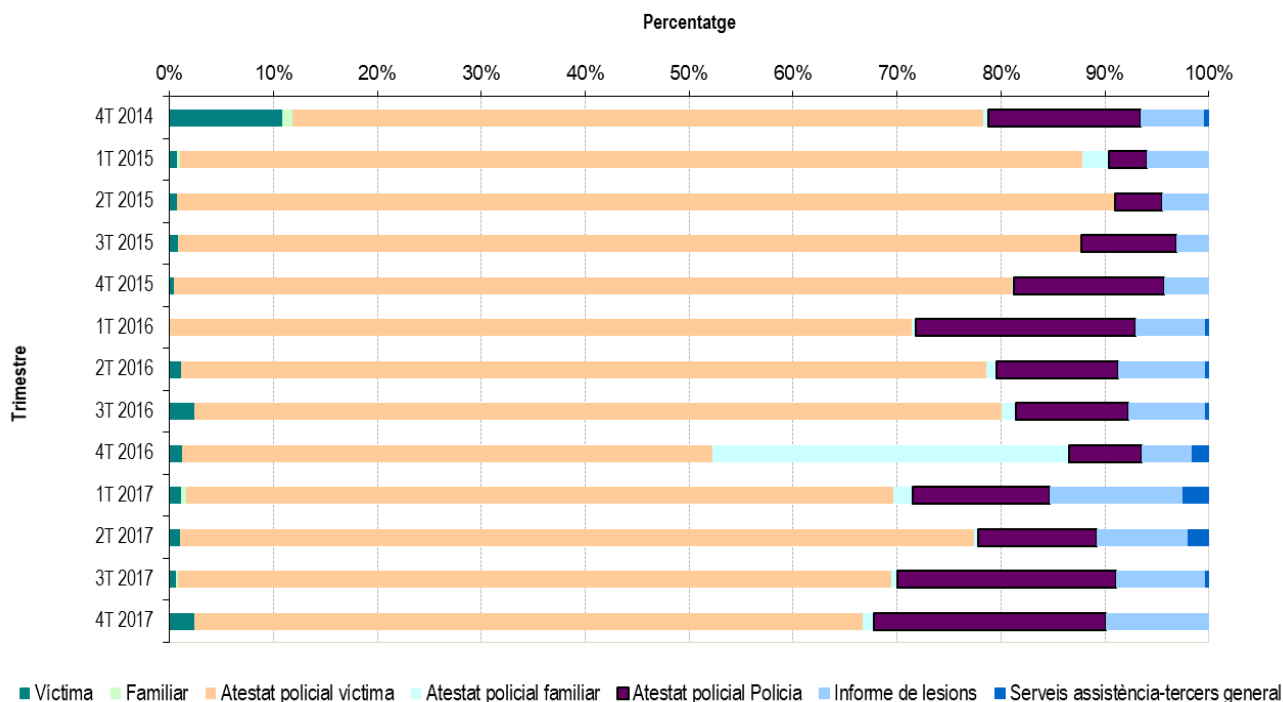
## Evolució 2014-2017

Gràfic 13. Evolució trimestral de les denúncies. Baix Llobregat 2014-2017.



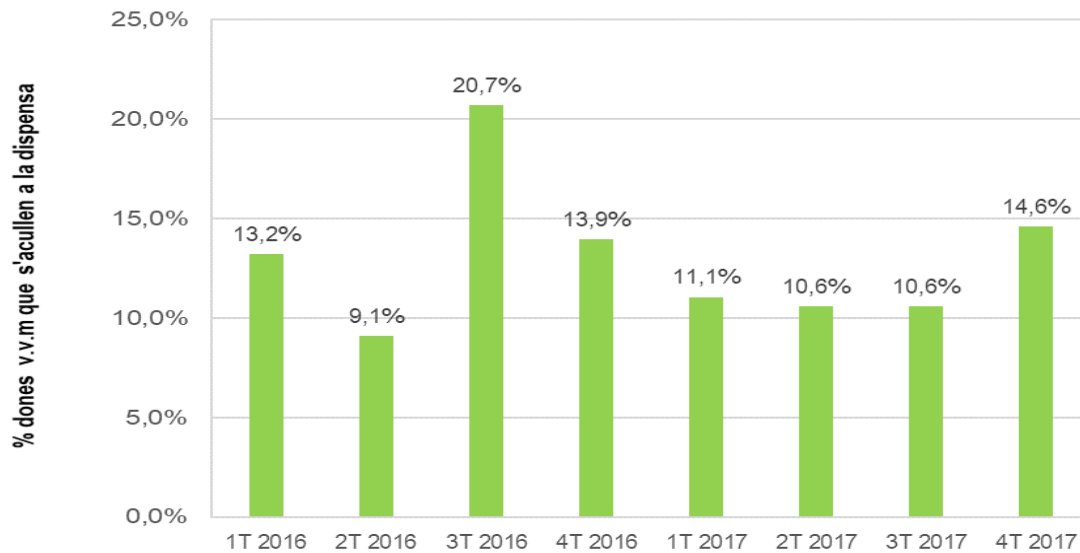
Font: OC-BL a partir de les dades del Observatori contra la Violència Doméstica y de Género (CGPJ).

Gràfic 14. Evolució trimestral tipus de denúncies segons instància. Baix Llobregat 2014-2017.



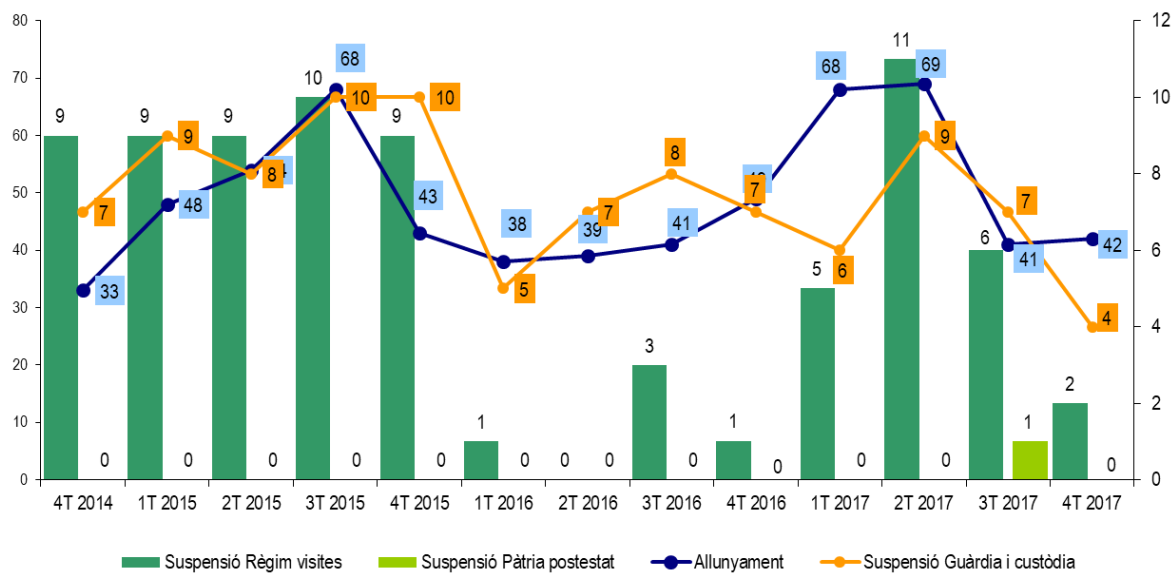
Font: OC-BL a partir de les dades del Observatori contra la Violència Doméstica y de Género (CGPJ).

**Gràfic 15. Evolució del percentatge de dones víctimes de violència masclista que es dispensen de declarar contra el seu agressor. Baix Llobregat 2014-2017.**



Font: OC-BL a partir de les dades del Observatori contra la Violència Doméstica y de Género (CGPJ).

**Gràfic 16. Evolució de les mesures de protecció judicial. Baix Llobregat 2014-2017.**



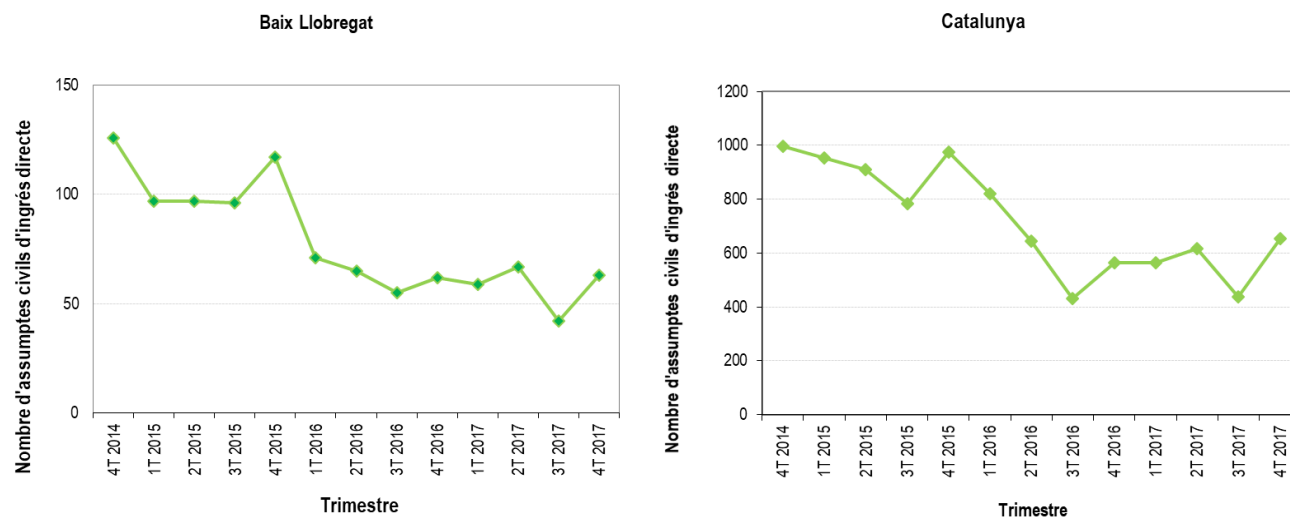
Font: OC-BL a partir de les dades del Observatori contra la Violència Doméstica y de Género (CGPJ).

Taula 15. Evolució trimestral nombre de condemnats i absolts. Baix Llobregat 2014-2017.

Trimestre	Condemnat nacionalitat espanyola		Condemnat nacionalitat estrangera		Absolt nacionalitat espanyola		Absolt nacionalitat estrangera	
	n	%	n	%	n	%	n	%
4T 2014	29	82,9	6	17,1	26	92,9	2	7,1
1T 2015	23	79,3	6	20,7	13	76,5	4	23,5
2T 2015	28	84,8	5	15,2	21	70,0	9	30,0
3T 2015	20	76,9	6	23,1	13	86,7	2	13,3
4T 2015	21	84,0	4	16,0	12	92,3	1	7,7
1T 2016	10	66,7	5	33,3	18	100,0	0	0,0
2T 2016	25	89,3	3	10,7	12	80,0	3	20,0
3T 2016	21	80,8	5	19,2	9	81,8	2	18,2
4T 2016	19	86,4	3	13,6	12	100,0	0	0,0
1T 2017	22	78,6	6	21,4	19	90,5	2	9,5
2T 2017	37	88,1	5	11,9	14	93,3	1	6,7
3T 2017	24	75,0	8	25,0	12	100,0	0	0,0
4T 2017	20	80,0	5	20,0	6	100,0	0	0,0

Font: OC-BL a partir de les dades del Observatorio contra la Violencia Doméstica y de Género (CGPJ).

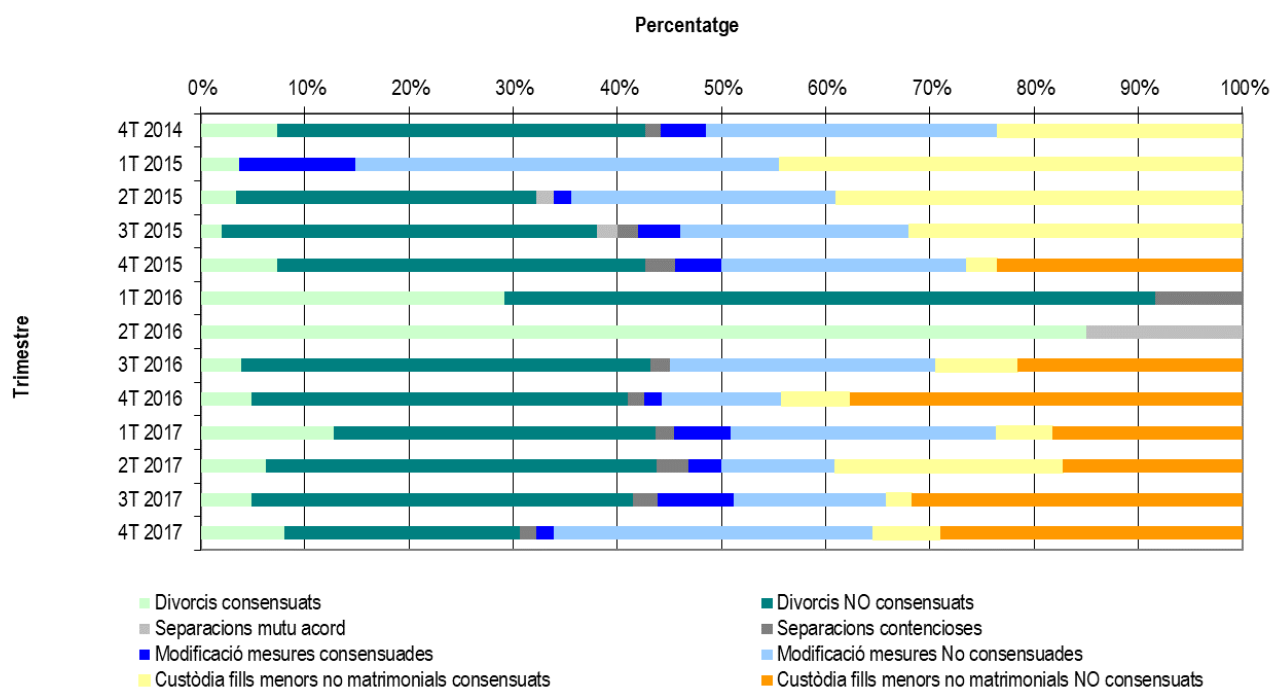
Gràfic 17. Evolució trimestral d'assumpes civils. Baix Llobregat 2014-2017.



Font: OC-BL a partir de les dades del Observatorio contra la Violencia Doméstica y de Género (CGPJ).



Gràfic 18. Evolució trimestral d'assumptes civils segons tipologia. Baix Llobregat 2014-2017.



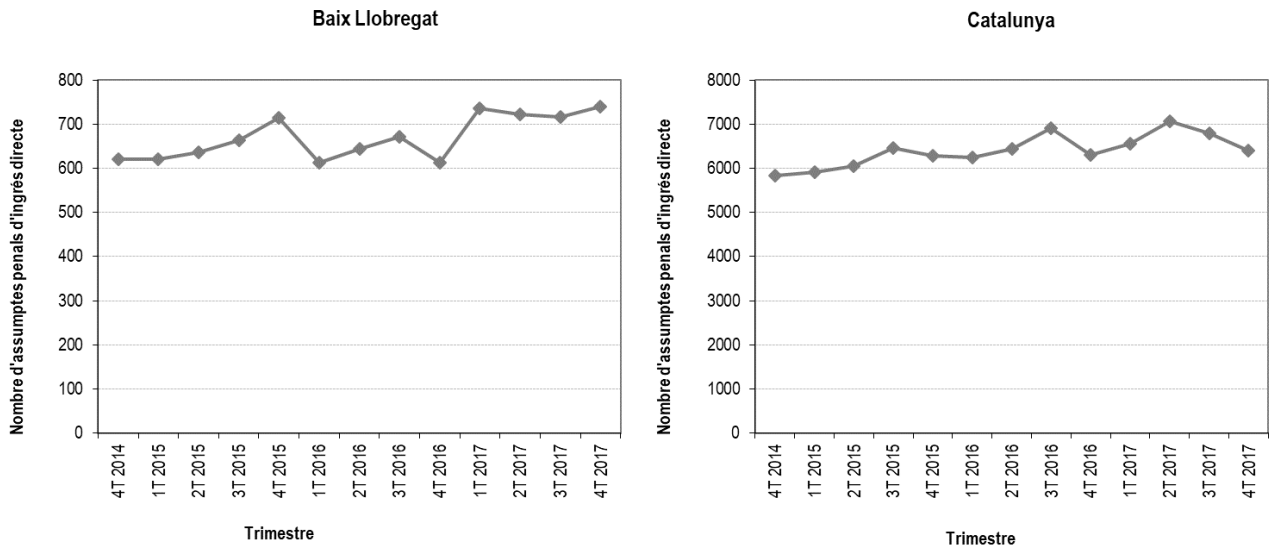
Font: OC-BL a partir de les dades del Observatorio contra la Violència Doméstica y de Género (CGPJ).

Taula 16. Evolució trimestral del nombre i tipologia de faltes. Baix Llobregat 2014-2017.

Trimestre	Injúries		Vexació		Altres faltes	
	n	%	n	%	n	%
4T 2014	25	56,8	7	15,9	12	27,3
1T 2015	26	66,7	4	10,3	9	23,1
2T 2015	33	76,7	8	18,6	2	4,7
3T 2015	21	87,5	2	8,3	1	4,2
4T 2015	23	67,6	4	11,8	7	20,6
1T 2016	21	55,3	9	23,7	8	21,1
2T 2016	15	19,7	2	2,6	59	77,6
3T 2016	17	47,2	12	33,3	7	19,4
4T 2016	17	65,4	7	26,9	2	7,7
1T 2017	31	26,7	6	5,2	79	68,1
2T 2017	16	53,3	9	30,0	5	16,7
3T 2017	14	46,7	6	20,0	10	33,3
4T 2017	15	57,7	6	23,1	5	19,2

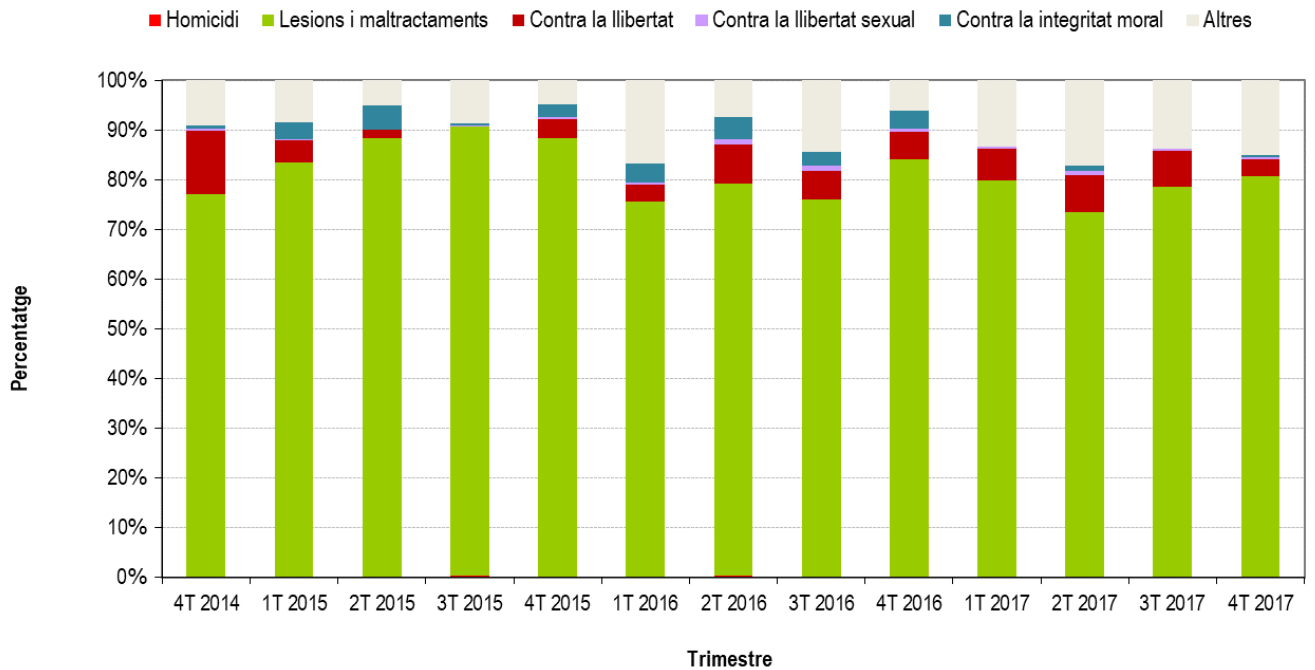
Font: OC-BL a partir de les dades del Observatorio contra la Violència Doméstica y de Género (CGPJ).

Gràfic 19. Evolució trimestral d'assumptes penals. Baix Llobregat 2014-2017.



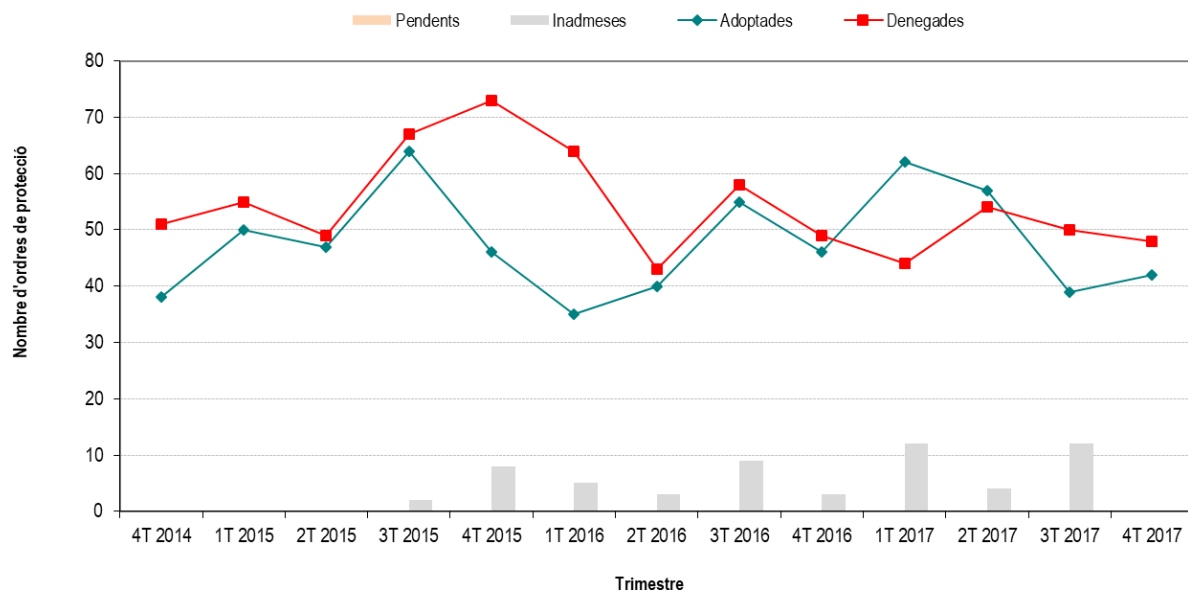
Font: OC-BL a partir de les dades del Observatorio contra la Violencia Doméstica y de Género (CGPJ).

Gràfic 20. Evolució trimestral d'assumptes penals segons tipologia. Baix Llobregat 2014-2017.



Font: OC-BL a partir de les dades del Observatorio contra la Violencia Doméstica y de Género (CGPJ).

Gràfic 21. Evolució trimestral d'Ordres de Protecció segons estat. Baix Llobregat 2014-2017.



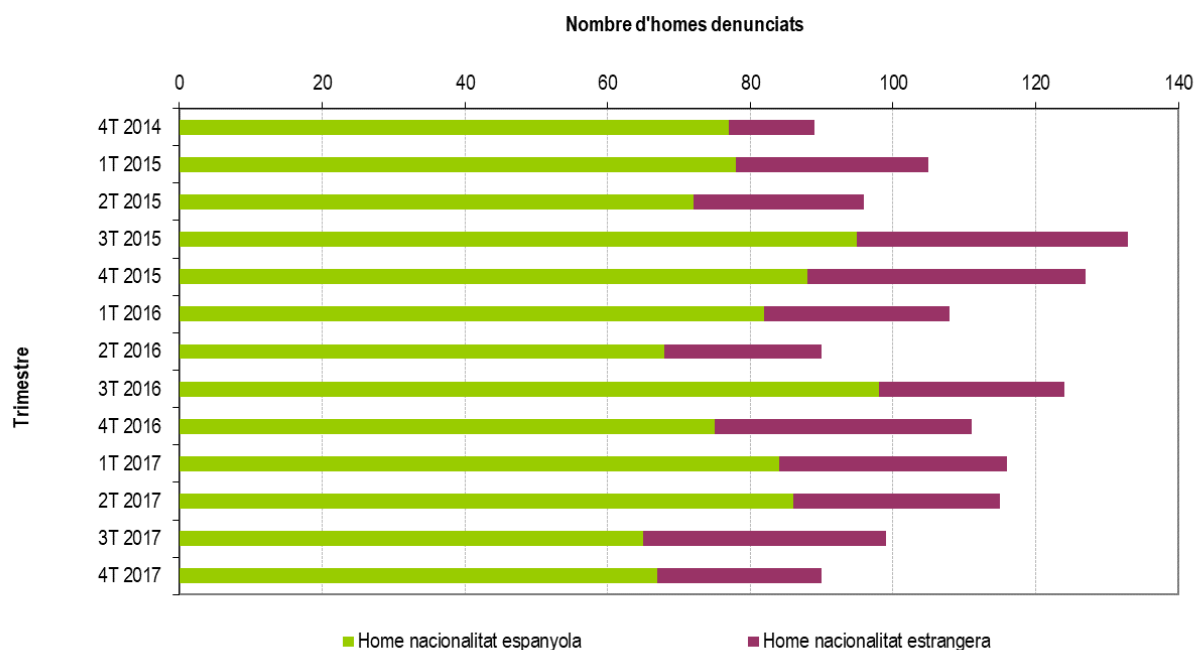
Font: OC-BL a partir de les dades del Observatorio contra la Violencia Doméstica y de Género (CGPJ).

Taula 17. Evolució trimestral d'OP incoades segons qui realitza la instància. Baix Llobregat 2014-2017.

Trimestre	Victima		Altres		Ministeri		D'ofici		Administració	
	n	%	n	%	n	%	n	%	n	%
4T 2014	86	96,6	2	2,2	1	1,1	0	0,0	0	0,0
1T 2015	102	97,1	1	1,0	2	1,9	0	0,0	0	0,0
2T 2015	93	96,9	0	0,0	3	3,1	0	0,0	0	0,0
3T 2015	121	91,0	1	0,8	10	7,5	1	0,8	0	0,0
4T 2015	116	91,3	3	2,4	7	5,5	0	0,0	1	0,8
1T 2016	101	97,1	2	1,9	1	1,0	0	0,0	0	0,0
2T 2016	84	97,7	0	0,0	2	2,3	0	0,0	0	0,0
3T 2016	107	87,7	0	0,0	15	12,3	0	0,0	0	0,0
4T 2016	95	96,9	1	1,0	2	2,0	0	0,0	0	0,0
1T 2017	111	95,7	0	0,0	5	4,3	0	0,0	0	0,0
2T 2017	112	97,4	1	0,9	2	1,7	0	0,0	0	0,0
3T 2017	89	89,9	5	5,1	4	4,0	0	0,0	1	1,0
4T 2017	89	98,9	0	0,0	1	1,1	0	0,0	0	0,0

Font: OC-BL a partir de les dades del Observatorio contra la Violencia Doméstica y de Género (CGPJ).

**Gràfic 22. Evolució trimestral d'OP segons nacionalitat del denunciat. Baix Llobregat 2014-2017.**



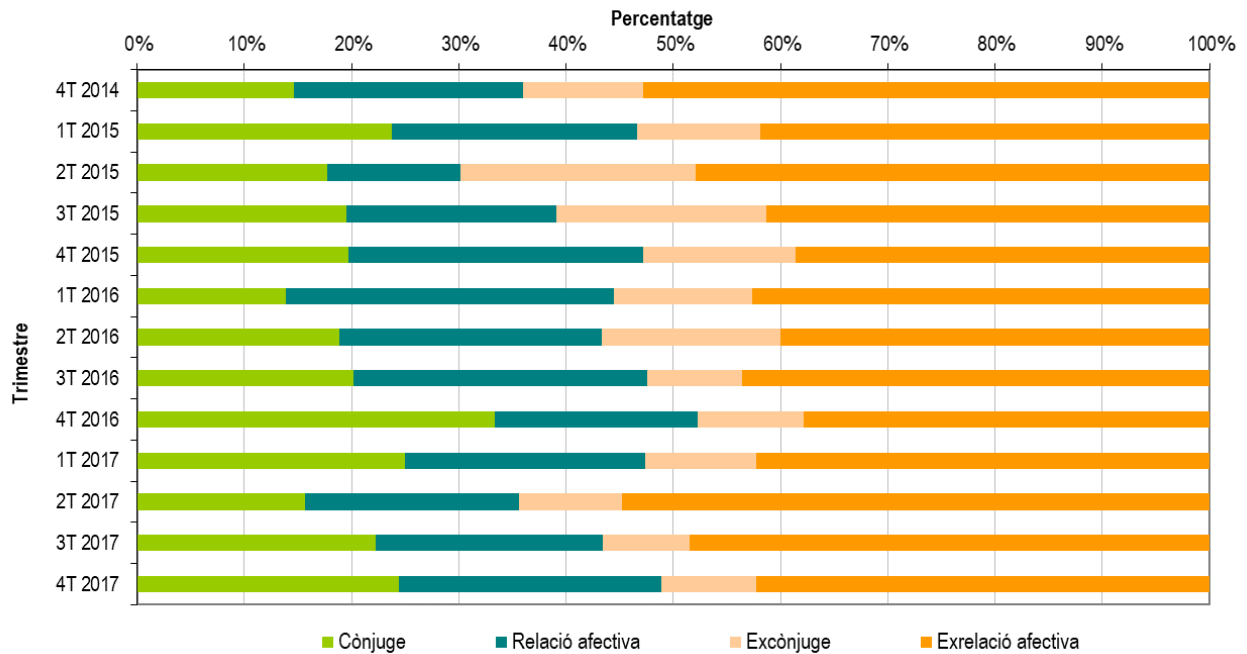
Font: OC-BL a partir de les dades del Observatorio contra la Violència Doméstica y de Género (CGPJ).

**Gràfic 23. Evolució trimestral d'OP segons nacionalitat de la víctima. Baix Llobregat 2014-2017.**



Font: OC-BL a partir de les dades del Observatorio contra la Violència Doméstica y de Género (CGPJ).

Gràfic 24. Evolució trimestral d'OP segons relació de l'agressor. Baix Llobregat 2014-2017.



Font: OC-BL a partir de les dades del Observatorio contra la Violencia Doméstica y de Género (CGPJ)

### ANNEX 1: PARTITS JUDICIALS DEL BAIX LLOBREGAT

Partit Judicial	Jutjats i Tribunals	Municipis	Població femenina 16**
<b>Martorell</b> Nº1 de Barcelona	4	Abrera	6.001
		Castellví de Rosanes	925
		Collbató	2.137
		Esparreguera	10.745
		Martorell	13.572
		Olesa de Montserrat	11.801
		Sant Andreu de la Barca	13.740
		Sant Esteve Sesrovires	3.824
		Masquefa*	-
<b>TOTAL</b>			<b>62.745</b>
<b>Sant Boi de Llobregat</b> Nº 12 de Barcelona	4	Sant Boi de Llobregat	42.033
		Sant Climent de Llobregat	2.002
		Santa Coloma de Cervelló	4.113
		Torrelles de Llobregat	2.999
<b>TOTAL</b>			<b>51.147</b>
<b>Sant Feliu de Llobregat</b> Nº 16 de Barcelona	7	Cervelló	4.408
		Corbera de Llobregat	7.079
		Molins de Rei	13.017
		Pallejà	5.692
		La Palma de Cervelló	1.506
		El Papiol	2.054
		Sant Feliu de Llobregat	22.681
		Sant Joan Despí	17.146
		Sant Vicenç dels Horts	14.025
Vallirana	7.345		
<b>TOTAL</b>			<b>94.953</b>
<b>Cornellà de Llobregat</b> Nº 20 de Barcelona	4	Comellà de Llobregat	44.194
		<b>TOTAL</b>	
<b>Gavà</b> Nº 21 de Barcelona	6	Begues	3.412
		Castelldefels	32.858
		Gavà	23.509
		Viladecans	33.106
<b>TOTAL</b>			<b>92.885</b>
<b>Esplugues de Llobregat</b> Nº 23 de Barcelona	2	Esplugues de Llobregat	23.754
		Sant Just Desvern	8.804
<b>TOTAL</b>			<b>32.558</b>
<b>El Prat de Llobregat</b> Nº25 de Barcelona	4	El Prat de Llobregat	32.294
		<b>TOTAL</b>	

Font: OC-BL, a partir de les dades del Consejo General de los Procuradores de Tribunales, 2003. <http://www.cgpe.es/provincia>

\* Masquefa no pertany a la comarca del Baix Llobregat, malgrat que es computen les dades a nivell comarcal, la qual cosa suposa una petita variació

\*\*Font: OC-BL, a partir de les dades de l'Institut d'Estadística de Catalunya, 2016.

## ANNEX 2: GLOSSARI DE TERMES

**ATESTAT POLICIAL:** "L'atestat és un conjunt de diligències de caràcter preventiu, breus i ordenades, fetes per la Policia Judicial en relació amb uns fets presumptament delictius, davant els quals s'han de dur a terme les tasques per descobrir els delinqüents i recollir els efectes, els instruments o les proves del delicte. Aquest document constitueix la base per al procediment penal." [VVAA (2004): L'Atestat Policial, Manual de Consulta. Col·lecció: Manuals de Formació Municipal 9. Diputació de Barcelona].

**DELICTE DE VIOLÈNCIA DOMÈSTICA:** exercici habitual de violència física o psíquica per part d'una persona sobre una altra que n'és o n'ha estat cònjuge, o hi està o hi ha estat lligada de forma estable per una relació d'afectivitat anàloga, o sobre els fills propis o del cònjuge o convivent, pupils, ascendents o incapaços amb els que convisqui o que es trobin subjectes a la potestat, tutela, curatela, acolliment o guarda de fet de l'una o l'altra (Font: LexCat. Web del Dept. de Justícia de la Generalitat de Catalunya).

**DENÚNCIES:** Denúncies rebudes als jutjats de violència sobre la dona. Poden ser presentades directament per la víctima, per un familiar, per un atestat policial, per un part de lesions o mitjançant serveis assistencials. La víctima pot renunciar en qualsevol fase del procés judicial, tot i amb això, no s'interromp el deure d'investigar per part de l'administració judicial.

El recompte de denúncies mostra la quantitat de casos registrats en els jutjats competents en matèria de violència contra les dones. No obstant, no totes les víctimes denuncien les faltes o delictes soferts, de manera que no hem de confondre el nombre de denúncies amb el nombre real d'agressions que es poden arribar a donar. A la vegada, el nombre de denúncies no implica necessàriament el nombre de dones que han patit una agressió, ja que una mateixa víctima pot presentar més d'una denúncia per diferents agressions.

**DISPENSA OBLIGACIÓ DE DECLARAR:** Si hom realitza un delicte, els seus familiars directes no estan obligats a declarar contra ell. En el supòsit de violència masculista, la dona no està obligada a declarar contra el seu agressor. Generalment, quan la dona mostra dispensa d'aquesta obligació, no es continua amb el procediment judicial.

**INCOAR:** iniciar o començar quelcom. Donar començament a un procés o expedient (Font: web de DefiniciónLegal.com).

**INFORME DE LESIONS:** informe mèdic redactat per un professional dels serveis sanitaris, en el qual es dona constància de les lesions sofertes per la víctima. El personal sanitari té l'obligació de donar a conèixer a la policia possibles casos de maltractaments (Font: Llei 27/2003, de 31 de juliol, reguladora de l'ordre de protecció de les víctimes de violència domèstica).

**MESURES JUDICIALS DE PROTECCIÓ:** Són aquelles que s'adopten en els processos civils i penals relacionats amb la violència masclista. Entre les [mesures judicials i de protecció que es contemplen](#) es poden diferenciar entre mesures penals, civils i d'altra índole. En l'àmbit penal les principals mesures de protecció són: l'ordre de protecció; la prohibició de l'inculpat d'anar a determinats llocs; d'aproximar-se a una persona determinada; comunicar-se amb determinades persones o suspensió del dret de tinença d'armes. Dins de l'ordre civil, i amb l'objectiu d'apartar al menor que pateix de manera indirecta dita violència, la llei recull com mesures de protecció al menor: la suspensió per part de l'inculpat la pàtria potestat o la custòdia de menors, així com el règim de visites. Altres mesures que es contemplen en aquesta llei són les relacionades amb la protecció de dades i les limitacions de publicitat.

**ORDRE DE PROTECCIÓ:** resolució judicial que, en els casos en què existeixin indicis fonamentats de la comissió de delictes o faltes de violència domèstica i existeixi una situació objectiva de risc per a la víctima, ordena la seva protecció mitjançant l'adopció de mesures cautelars civils i/o penals, a més d'activar les mesures d'assistència i protecció social necessàries. (Font: Llei 27/2003, de 31 de juliol, reguladora de l'ordre de protecció de les víctimes de violència domèstica).

**PARTIT JUDICIAL:** és cadascuna de les divisions territorials que estableix l'Administració de Justícia, habitualment integrades per un o més municipis d'una mateixa província. A cada partit judicial existeix un òrgan judicial que assumeix les competències pròpies dels Jutjats de Violència contra les Dones (JVD). Per veure quin és el JVD que pertany a cada partit judicial o municipi, consulteu la pàgina web de l'Administració de Justícia: [http://www10.gencat.net/pls/dji\\_org\\_just/p02.resultat\\_gene](http://www10.gencat.net/pls/dji_org_just/p02.resultat_gene)

**VIOLÈNCIA DE GÈNERE:** Violència que, com a manifestació de la discriminació, la situació de desigualtat i les relacions de poder dels homes sobre les dones, s'exerceix sobre aquestes últimes per part de qui són o hagin estat els seus cònjuges. Inclou tots els actes de violència física i psicològica, incloent-hi les agressions a la llibertat sexual, les amenaces, les coaccions o la privació arbitrària de llibertat (Font: Seguretat Social. Ministerio de Trabajo e Inmigración).

## Llei Orgànica de mesures de protecció integral contra la violència de gènere

[http://www.adpc.cat/08\\_legislacio/leiIntegralV.pdf](http://www.adpc.cat/08_legislacio/leiIntegralV.pdf)

Amb la col·laboració de: