

# Dades d'ensenyament del Baix Llobregat: escolarització i èxit escolar

## Curs escolar 2011-2012

*Amb la intenció d'elaborar una radiografia de les característiques de l'escolarització al Baix Llobregat, es presenta una breu explotació dels principals nivells educatius. Les dades publicades corresponen als ensenyaments de règim general a partir de les estadístiques del Departament d'Ensenyament de la Generalitat de Catalunya.*

### Resum de dades

#### CENTRES EDUCATIUS I PERSONAL DOCENT

- El **68,2%** dels centres educatius del Baix Llobregat són de titularitat pública.
- Respecte el curs 2010-2011, s'augmenta un centre en l'oferta de centres d'educació secundària.
- Respecte el curs 2010-2011, disminueix el personal docent en centres de titularitat pública d'infantil i primària.

#### ALUMNAT

- El **72,5%** de l'alumnat tant a nivells educatius obligatoris com no obligatoris (infantil, batxillerat i cicles formatius de grau) està matriculat en centres de titularitat pública.
- L'increment de l'alumnat en educació infantil és progressiu des del 2004.
- Per segon curs escolar consecutiu, el nombre d'alumnat matriculat en els cicles formatius supera al matriculat en Batxillerat.
- El 12,8% de l'alumnat del Baix Llobregat és estranger. Segons titularitat, en els centres de titularitat pública suposen el 16,8% del total d'alumnat i el 4,7% en els de titularitat privada.
- Continua disminuint el pes de l'alumnat estranger en els centres d'ensenyament secundari.

#### ÈXIT ESCOLAR

- El 52,9% de l'alumnat d'ESO promociona de curs sense cap àrea pendent.
- Del total de l'alumnat de 4rt d'ESO es gradua en un 81,7% al Baix Llobregat i al 82,3% a Catalunya.

#### REPETICIÓ CURSOS

- El **percentatge d'alumnat que no promociona en el següent curs de l'ESO** és inferior al 10% del conjunt matriculat en els centres del Baix Llobregat.
- En comparació amb el conjunt de Catalunya, el percentatge d'alumnat que repeteix al Baix Llobregat és superior (mentre que a la comarca repeteix el 8,1% d'alumnes en el conjunt de Catalunya ho fa el 7,9%).
- Tot i amb això, disminueix, respecte els dos cursos escolars anteriors, el percentatge d'alumnat que repeteix el darrer curs d'ESO.

## Dades bàsiques de l'oferta educativa i distribució de l'alumnat.

El Baix Llobregat presenta una oferta educativa completa en tots els nivells educatius, des d'educació preobligatòria a post obligatòria. Les categories de nivells educatius i la seva distribució en els centres educatius són importants a l'hora d'analitzar la distribució d'aquests segons titularitat.

Els centres es classifiquen en exclusius infantil (0 a 5 anys); infantil i primària (3 a 12 anys); secundària (educació secundària obligatòria); centres que inclouen tots els nivells anteriors i centres d'educació especial. Els centres de titularitat pública s'estructuren en centres d'educació infantil i primària (CEIP) i Instituts d'Educació Secundària (IES) i els centres de titularitat privada ofereixen tota l'oferta educativa obligatòria.

**La distribució dels centres educatius** del Baix Llobregat respon, en part, a l'estructura dels centres educatius segons la seva titularitat. El 54% dels centres que només imparteixen educació infantil són de titularitat pública, respecte al curs anterior, han incrementat els de titularitat pública (2 nous centres) i han disminuït els de titularitat privada (2 centres). El 64% dels centres d'educació especial són de titularitat privada, respecte el curs anterior es manté el nombre de centres (11 al Baix Llobregat). Finalment, els centres d'educació infantil, primària i secundària són majoritàriament de titularitat privada, respecte el curs anterior gairebé no s'ha observat cap modificació en l'oferta educativa.

**El personal docent** a la comarca respon a l'estructura dels centres educatius. Així, s'observa un predomini del personal docent en centres de titularitat pública. Respecte al curs 2010-2011, disminueix el personal docent dels centres d'educació infantil i primària i augmenta molt lleugerament en la resta de nivells educatius.

La majoria dels **alumnes** (el 73%) estan escolaritzats en centres educatius de titularitat pública. Aquesta concentració es fa més evident en l'oferta de cicles formatius de grau mig i superior. Els centres d'educació especial són els únics on el percentatge d'alumnat en centres de titularitat privada supera als de la pública.

L'evolució de **l'alumnat en els nivells educatius no obligatoris** (educació infantil, batxillerat o cicles formatius) respecte el curs 2010-2011 mostra un augment generalitzat i en particular entre els cicles formatius de grau mig i superior que registren un increment de més del 8% d'alumnes matriculats. Educació infantil ha estat el nivell educatiu no obligatori que ha registrat l'augment més suau (un 0,9% més).

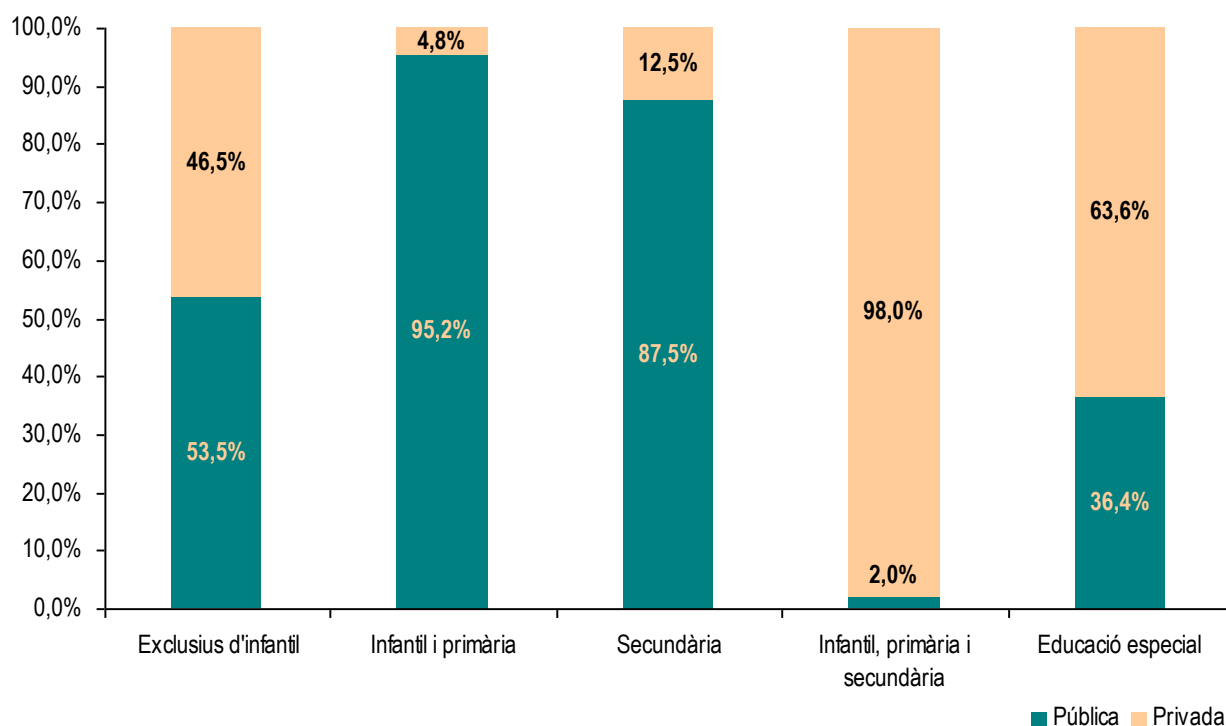
El 12,8% de l'alumnat de la comarca és d'origen estranger. Segons titularitat del centre, el 16,8% dels alumnes dels centres de titularitat pública són estrangers, mentre que els alumnes d'origen estranger en els centres de titularitat privada són el 4,7%. **El pes de l'alumnat estranger ha disminuït** respecte els 3 cursos escolars anteriors (en el curs 2010-2011 el pes de l'alumnat estranger era del 13,7%).

**Taula 1. Centres educatius del Baix Llobregat segons titularitat.**

	Curs 2011-2012		
	Públic	Privat	Total
Exclusius d'infantil	77	67	144
Infantil i primària	158	8	166
Secundària	56	8	64
Infantil, primària i secundària	1	48	49
Educació especial	4	7	11

Font: OC-BL a partir de les dades del Departament d'Ensenyament.

**Gràfic 1. Distribució dels centres educatius segons nivells educatius i titularitat. Baix Llobregat.**



Font: OC-BL a partir de les dades del Departament d'Ensenyament.

**Taula 2. Distribució del personal docent segons nivells d'ensenyament i titularitat del centre. Baix Llobregat.**

	Curs 2011-2012		
	Pública	Privada	Total
Educació infantil i primària	4.082	1.477	5.559
Ensenyaments secundaris	3.185	1.125	4.310
Educació especial	68	90	158

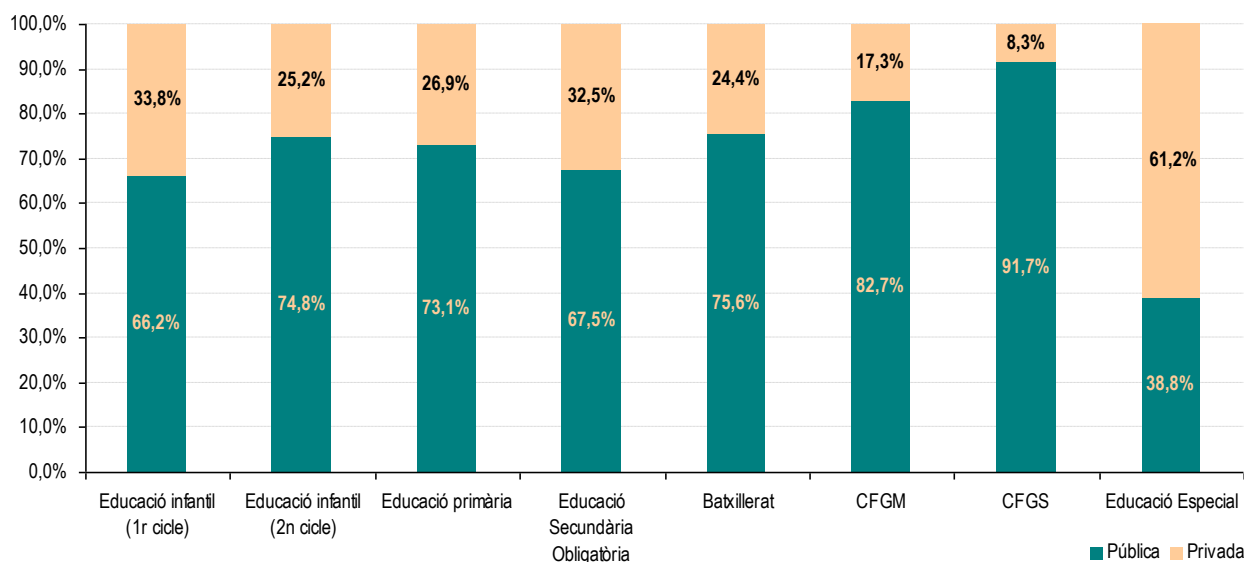
Font: OC-BL a partir de les dades del Departament d'Ensenyament.

**Taula 3. Alumnat segons nivells educatius i titularitat dels centres. Baix Llobregat.**

	Curs 2011-2012		
	Públic	Privat	Total
Educació infantil (1r cicle)	6.739	3.436	10.175
Educació infantil (2n cicle)	21.022	7.087	28.109
Educació primària	37.363	13.716	51.079
Educació Secundària Obligatòria	20.010	9.650	29.660
Batxillerat	6.144	1.988	8.132
CFGM	4.134	862	4.996
CFGS	3.378	305	3.683
Educació Especial	252	397	649

Font: OC-BL a partir de les dades del Departament d'Ensenyament.

**Gràfic 4. Distribució de l'alumnat segons titularitat (pública o privada).**



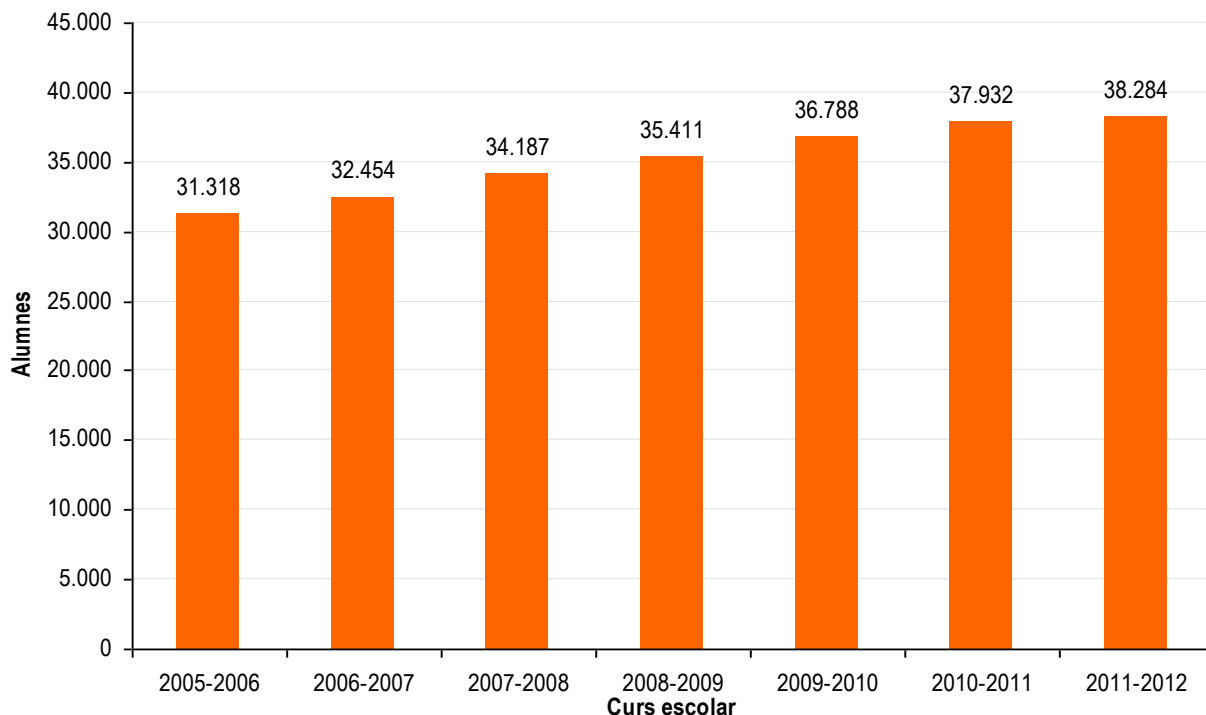
Font: OC-BL a partir de les dades del Departament d'Ensenyament.

**Taula 4. Evolució de l'alumnat en tots els nivells educatius al Baix Llobregat.**

	Ed.infantil	Ed.Primària	ESO	Batxillerat	CFGM	CFGS	Ed.especial	Total
2005-2006	31.318	40.621	26.871	7.870	3.472	2.489	647	113.288
2006-2007	32.454	41.976	27.212	7.869	3.503	2.527	670	116.211
2007-2008	34.187	43.773	27.794	7.836	3.656	2.789	657	120.692
2008-2009	35.411	45.758	27.969	7.747	4.076	2.914	661	124.536
2009-2010	36.788	47.678	28.304	7.949	4.498	3.253	626	129.096
2010-2011	37.932	49.497	28.793	7.857	4.590	3.370	616	132.655
2011-2012	38.284	51.079	29.660	8.132	4.996	3.683	649	136.483

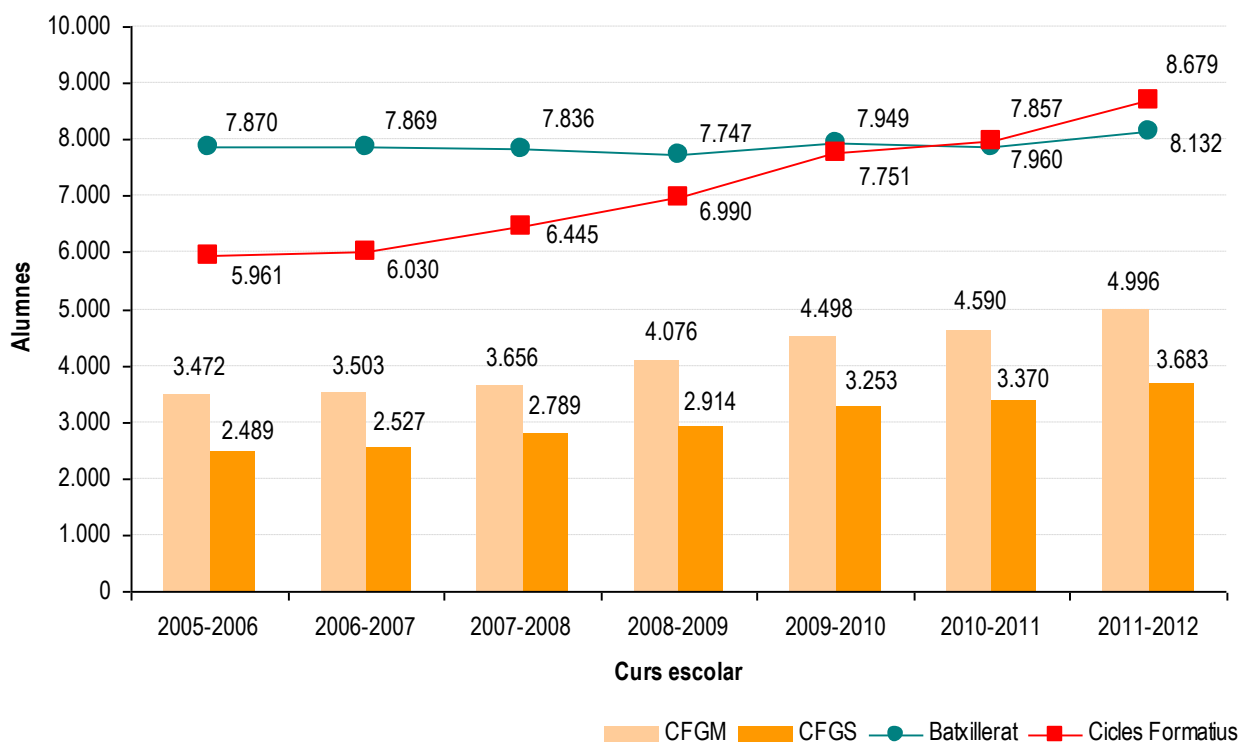
Font: OC-BL a partir de les dades del Departament d'Ensenyament.

Gràfic 5. Evolució de l'alumnat d'educació infantil. Baix Llobregat.



Font: OC-BL a partir de les dades del Departament d'Ensenyament.

Gràfic 6. Evolució de l'alumnat en els nivells educatius post obligatoris. Baix Llobregat.



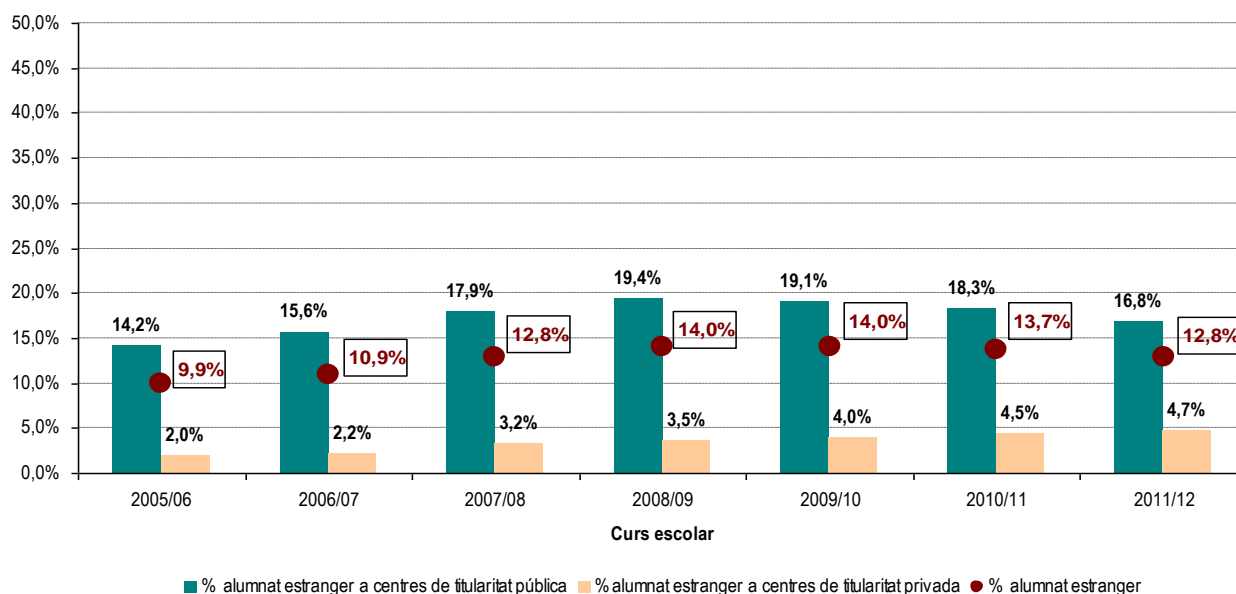
Font: OC-BL a partir de les dades del Departament d'Ensenyament.

**Taula 5. Pes de l'alumnat estranger segons titularitat del centre. Baix Llobregat.**

	Curs 2011-2012		
	Públic	Privat	Total
Alumnat estranger	3.358	450	3.808
Alumnat total	20.010	9.650	29.660
% alumnat estranger	16,8	4,7	12,8

Font: OC-BL a partir de les dades del Departament d'Ensenyament.

**Gràfic 7. Evolució del pes de l'alumnat estranger en els centres d'ensenyament secundari. Baix Llobregat.**



Font: OC-BL a partir de les dades del Departament d'Ensenyament.

## Avaluació de l'alumnat (èxit escolar i alumnat que repeteix curs)

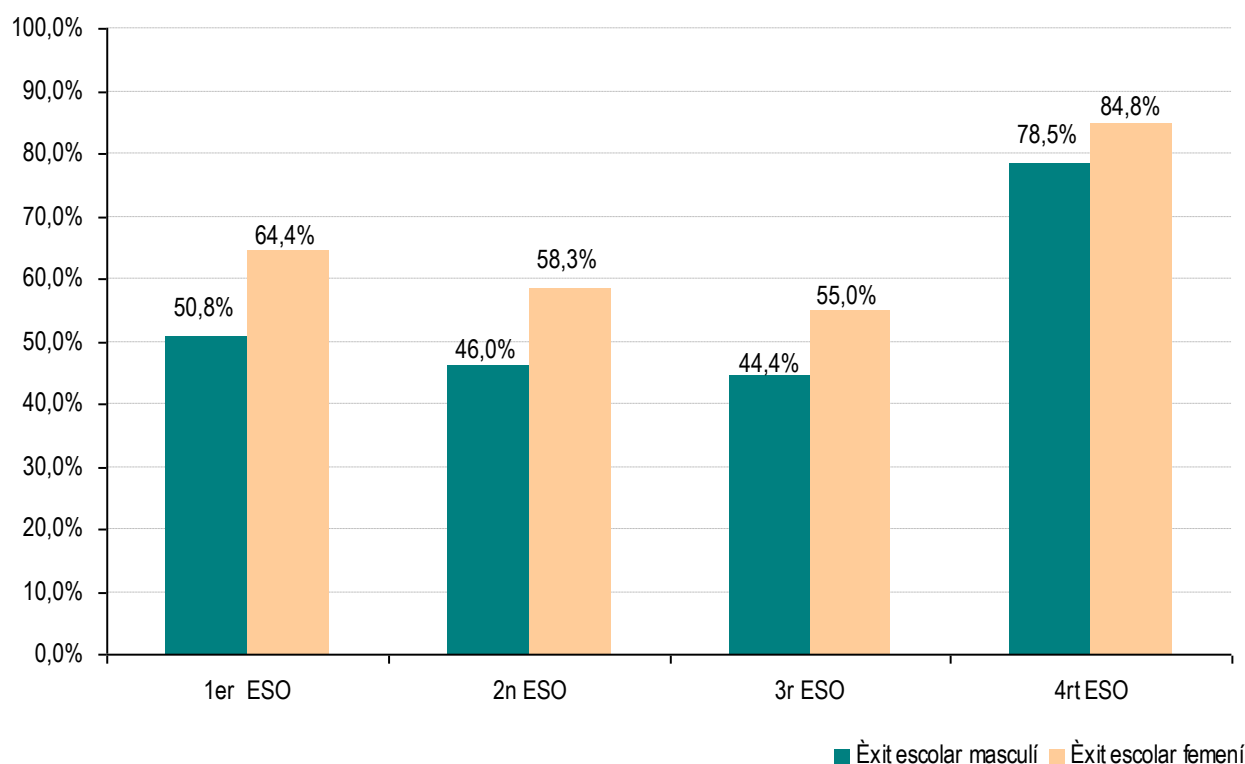
Les dades d'escolarització que publiquen anualment del Departament d'Ensenyament faciliten dues dades bàsiques d'avaluació de l'alumnat: distribució d'alumnes que promocionen de curs sense àrees pendents, com també la distribució d'alumnes que repeteixen de curs en el nivell educatiu secundari.

El percentatge d'**èxit escolar** de l'alumnat supera el 50% en el conjunt dels cursos d'educació obligatòria. Segons sexe, el percentatge d'èxit escolar femení és superior al masculí. Per cursos, és a tercer d'educació secundària obligatòria on el percentatge d'èxit escolar és menor (44,4% en els nois i 55% les noies) i a quart d'ESO on és superior (79% en els nois i 85% en les noies).

L'evolució de l'èxit escolar en l'alumnat de quart d'ESO (entès com percentatge d'alumnat que es gradua) al Baix Llobregat observa una tendència estable en els seus resultats. Comparant amb els resultats del conjunt de Catalunya, **el percentatge d'èxit escolar al Baix Llobregat és lleugerament inferior** (el 81,7% de l'alumnat de quart d'ESO es gradua al Baix Llobregat mentre que al conjunt de Catalunya ho fa el 82,3%).

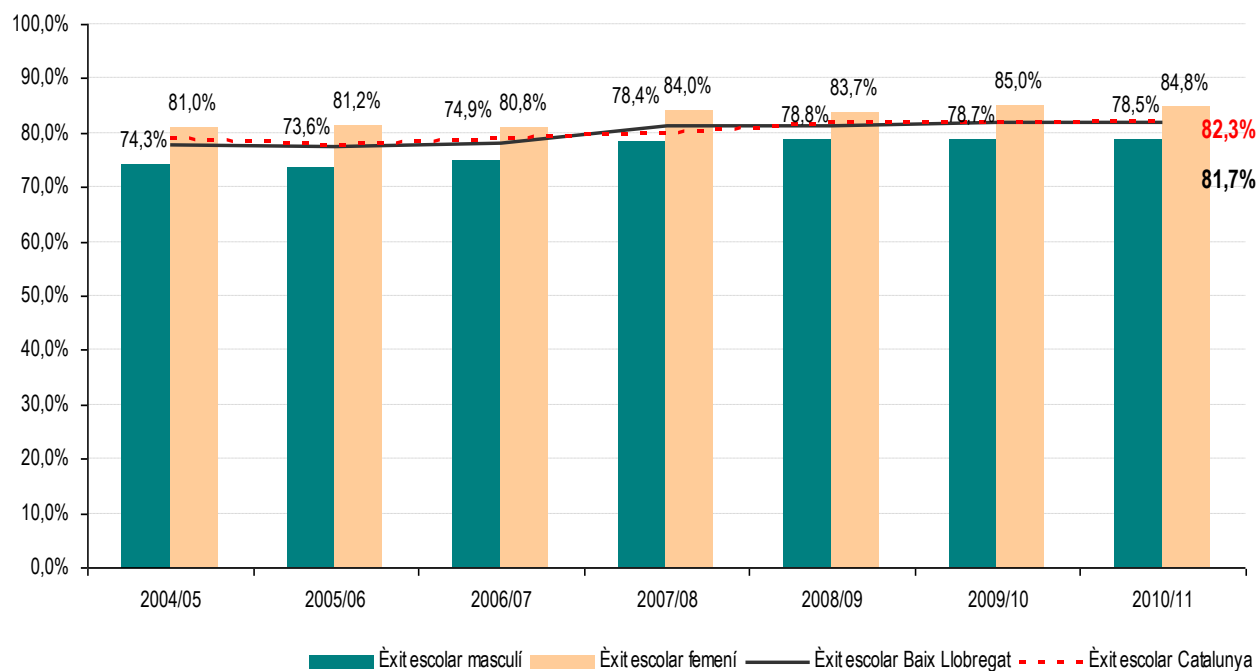
**El percentatge d'alumnat que no promociona en el següent curs de l'ESO és inferior al 10% del conjunt matriculat en els centres del Baix Llobregat.** En comparació amb el conjunt de Catalunya, el percentatge d'alumnat que repeteix al Baix Llobregat és superior (mentre que a la comarca repeteix el 8,1% d'alumnes en el conjunt de Catalunya ho fa el 7,9%). Tot i amb això continua disminuint el percentatge d'alumnat que repeteix el darrer curs d'ESO.

**Gràfic 8. Èxit escolar en els diferents cursos de l'Educació Secundària Obligatòria. Curs 2010-2011. Baix Llobregat.**



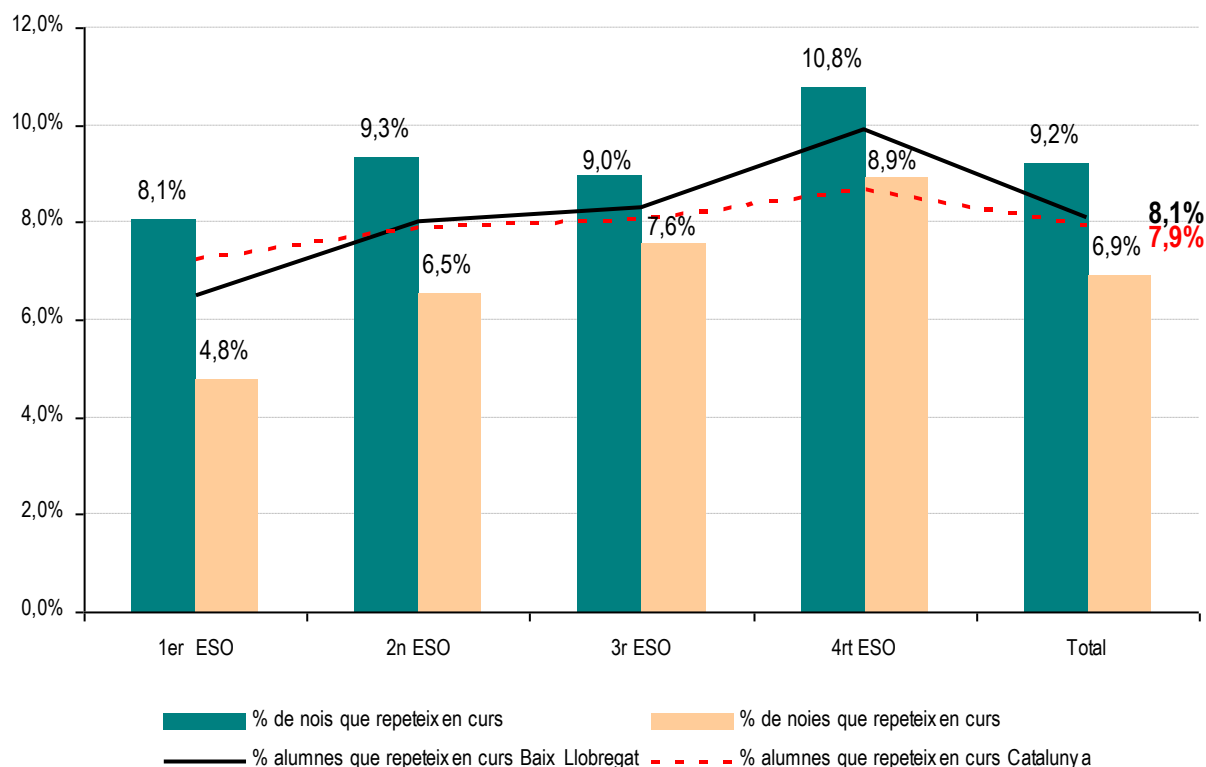
Font: OC-BL a partir de les dades del Departament d'Ensenyament.

**Gràfic 9. Evolució èxit escolar segons sexe (4rt ESO). Curs 2004-2005 a 2010-2011. Baix Llobregat.**



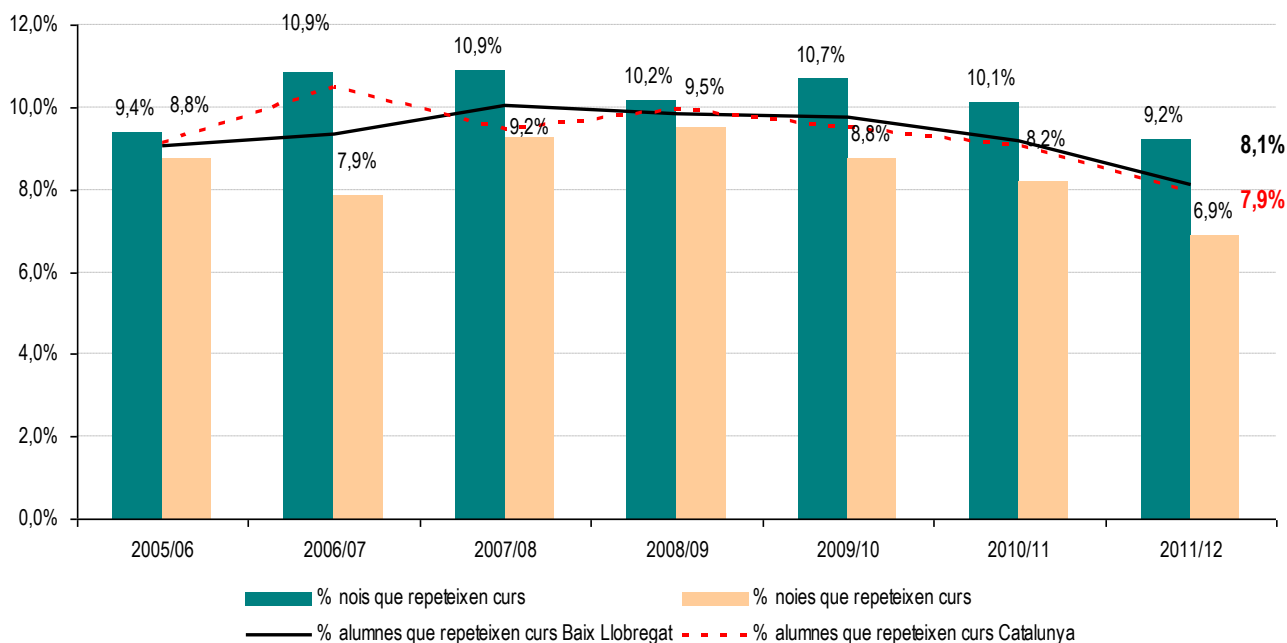
Font: OC-BL a partir de les dades del Departament d'Ensenyament.

**Gràfic 10. Repetició de curs per part de l'alumnat dels diferents cursos d'Educació Secundària Obligatòria. Curs 2011-2012. Baix Llobregat.**



Font: OC-BL a partir de les dades del Departament d'Ensenyament.

**Gràfic 12. Evolució del percentatge d'alumnes que repeteixen 4rt d'ESO. Baix Llobregat i Catalunya.**

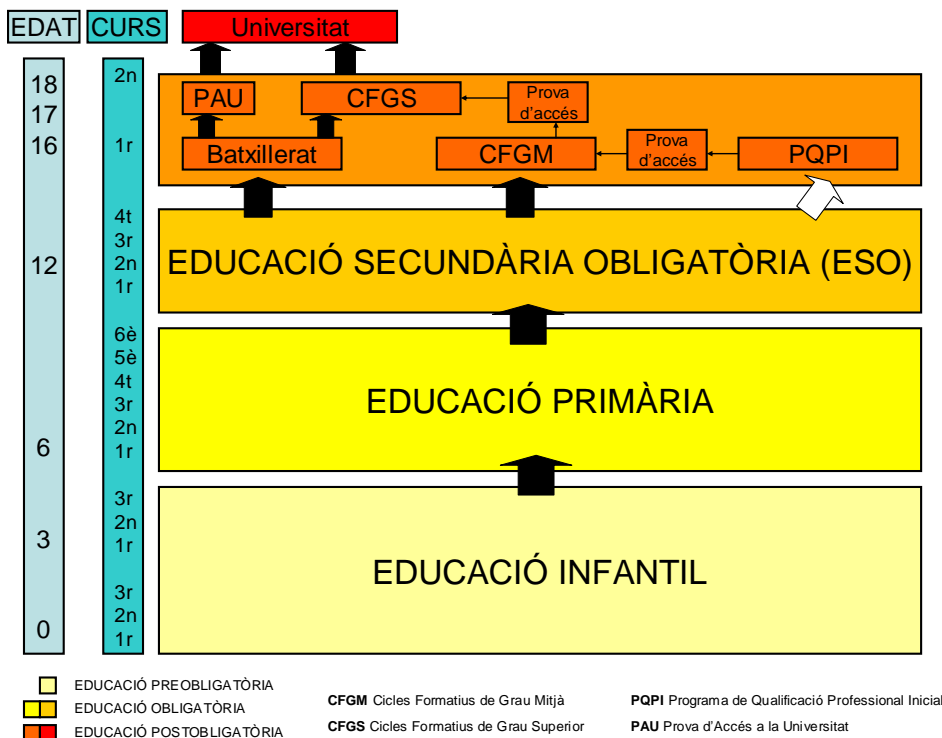


Font: OC-BL a partir de les dades del Departament d'Ensenyament.



## Conceptes

### Sistema educatiu



### Titularitat del centre

Les dades referides a titularitat dels centres escolars en aquesta nota es divideixen en titularitat pública i privada. En els centres de titularitat privada s'inclouen tant els centres concertats com els no concertats.

### Nivells educatius

Es consideren nivells educatius cada una de les etapes del sistema educatiu: infantil (1r i 2n cicle); primària; secundària i formació post obligatòria (cicles formatius i batxillerat).

### Nivells educatius no obligatoris

Aquells que no corresponen a l'escolarització obligatòria (educació primària i secundària): educació infantil i post obligatòria.

### Èxit escolar

Les dades referides a èxit escolar correspon al nombre d'alumnes que promocionen de curs sense cap àrea pendent.

Amb la col·laboració de:

