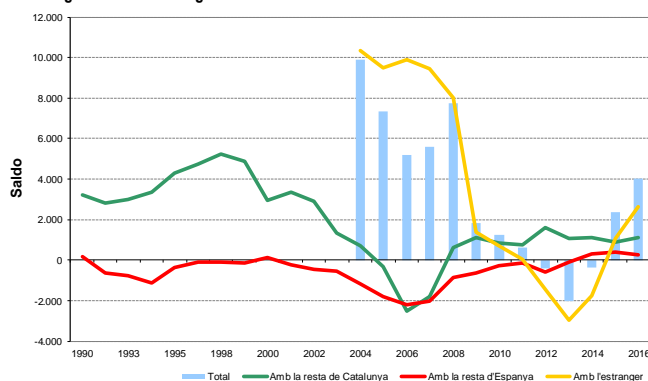


L'estadística de variacions residencials al Baix Llobregat 2016

El saldo migratori de la comarca torna a ser positiu per segon any consecutiu, com a conseqüència de la recuperació del saldo amb l'estranger. El moviment migratori amb la resta de Catalunya i d'Espanya també presenta xifres positives.

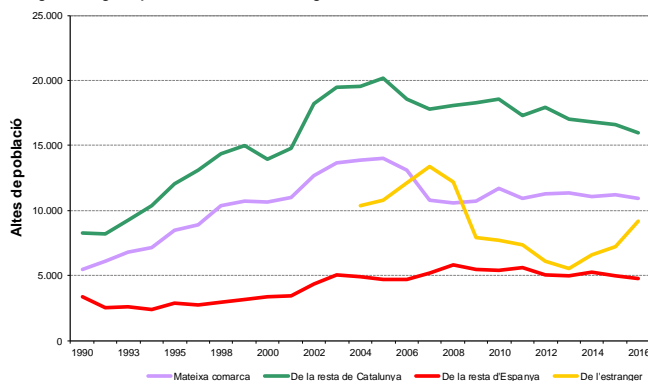
Evolució dels fluxos migratoris

Saldo migratori. Baix Llobregat. Evolució



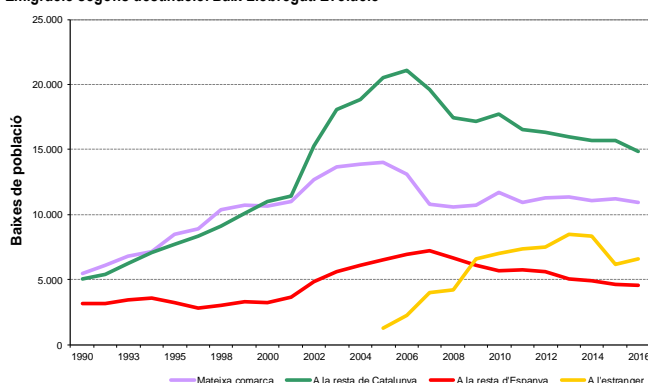
Font: OC-BL, a partir de les dades de l'IDESCAT

Immigració segons procedència. Baix Llobregat. Evolució



Font: OC-BL, a partir de les dades de l'IDESCAT

Emigració segons destinació. Baix Llobregat. Evolució



Font: OC-BL, a partir de les dades de l'IDESCAT

El Baix Llobregat presenta al 2016 un **saldo migratori de 4.029 persones**. Aquest saldo es torna a mostrar positiu per segon any consecutiu, després del parèntesi de descens que es va donar entre 2012 i 2014. El **moviment migratori amb l'estranger** és el que veu un major augment de les entrades en comparació amb les sortides. Aquest fet ha provocat que el saldo migratori amb l'estranger del Baix Llobregat continuï sent positiu l'any 2016, concretament de 2.655 persones. Es trenca així amb la tendència dels anys anteriors, de 2012 a 2014.

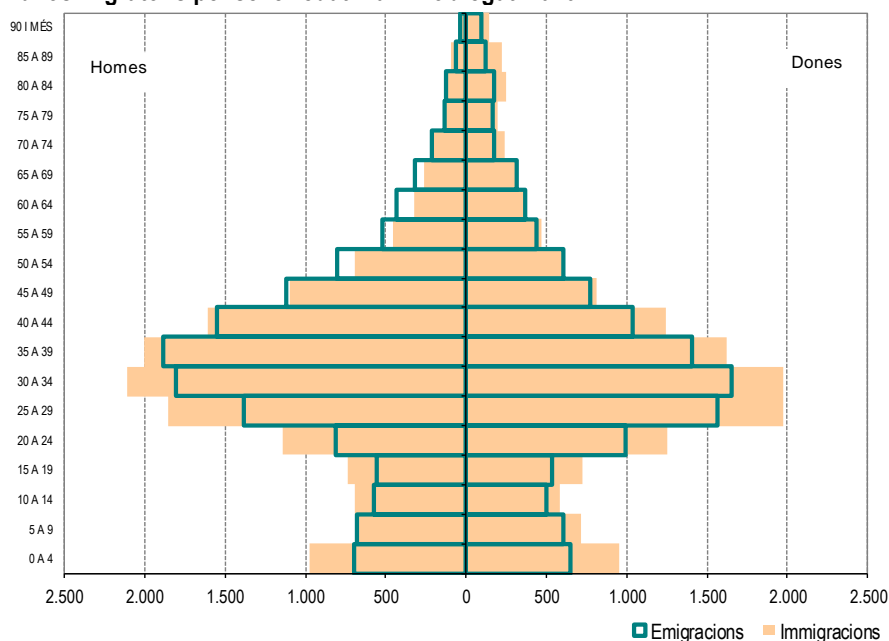
El saldo de la comarca amb municipis de la **resta d'Espanya** segueix sent positiu (+249 persones el 2016), seguint la tendència iniciada el 2014.

El saldo migratori de la comarca amb la **resta de Catalunya** augmenta respecte l'any anterior, i segueix en segon lloc com a component positiu pel que fa a les migracions, només superat pel saldo amb l'estranger. Dintre de les migracions amb la resta de Catalunya, destaquen les variacions residencials amb la província de Barcelona (+1.211), ja que amb la resta de províncies de Catalunya la comarca presenta un saldo negatiu de -86 moviments. Els **moviments interns** (canvis de residència dins de municipis de la mateixa comarca) han estat 10.948. Aquests han baixat lleugerament respecte a l'any anterior.

Estructura dels fluxos migratoris

L'estructura demogràfica de les persones migrants es caracteritza per una concentració en els grups d'edat de 20 a 44 anys (que representen el 55% del total de moviments) i una alta mobilitat de la població amb nacionalitat estrangera (el 41% del total de les variacions residencials de la comarca l'any 2016 han estat protagonitzades per estrangers, quan el seu pes sobre el total de la població és del 9,2%).

Fluxos migratoris per sexe i edat. Baix Llobregat. 2016



Font: OC-BL, a partir de les dades de l'IDESCAT

Per **sexe** es veu com els homes han protagonitzat més casos de migracions, tant d'entrada com de sortida, però especialment de sortida. Des del punt de vista del saldo migratori (és a dir, la diferència entre les entrades menys les sortides) el saldo ha estat superior en el cas de les dones (2.505 més) que en el cas dels homes (1.524 més). Es veu així com el saldo negatiu que es concentrava en els homes des de l'any 2010 i que es va recuperar al 2015, es manté per segon any consecutiu en xifres positives. Al 2016, augmenta la rebuda de població en ambdós sexes.

Per **edat**, els processos migratoris es concentren en les edats actives (gairebé 8 de cada 10 moviments migratoris els protagonitzen persones entre 15 i 64 anys, i 5,5 de cada 10 es concentren en edats en les quals la taxa d'activitat és més elevada -entre 20 i 44 anys-). Des del punt de vista del saldo migratori, el grup d'edats actives torna a presentar un saldo positiu (2.830 persones més de 15 a 64 anys). En canvi, es dona un saldo migratori negatiu a la comarca en les franges de població entre 50 i 69 anys, com es pot comprovar a la piràmide de fluxos migratoris. El grup d'edat de menys de 14 anys presenta un saldo positiu de 888 persones, i el col·lectiu de més de 64 anys mostra un saldo positiu de 311 moviments.

En termes de **procedència i destí** dels moviments migratoris del Baix Llobregat, les migracions amb l'estranger són les que tornen a presentar el saldo migratori positiu més elevat (+2.655 persones el 2016). Els moviments amb la resta de la província de Barcelona representen el segon saldo més elevat (+1.211 persones), i també és positiu el saldo migratori amb la resta d'Espanya (+249 persones). Per contra, el saldo amb la resta de províncies de Catalunya es mostra negatiu (-86 persones).

Per **nacionalitat**, es veu com en termes absoluts les persones de nacionalitat espanyola presenten més moviments que les estrangeres tant d'entrada com de sortida de la comarca. Si el que s'observa és la diferència entre les immigracions i les emigracions, es veu com la població de nacionalitat espanyola presenta un saldo positiu de +522 persones, mentre que en la població estrangera el saldo és més elevat, de +3.507 persones. Per tant, el saldo positiu d'aquest any 2016 ve explicat sobretot per l'increment de les immigracions d'estrangers, tot i que el saldo de persones de nacionalitat espanyola també és positiu.

Moviments migratoris per sexe, edat, nacionalitat i procedència/destí. Baix Llobregat. 2016

	Immigració		Emigració		Saldo migratori
	n	%	n	%	n
TOTAL	29.924	100	25.895	100	4.029
PER SEXE					
Homes	15.242	50,9	13.718	53,0	1.524
Dones	14.682	49,1	12.177	47,0	2.505
PER EDAT					
0-14	4.590	15,3	3.702	14,3	888
15-64	23.083	77,1	20.253	78,2	2.830
65+	2.251	7,5	1.940	7,5	311
PER NACIONALITAT					
Espanyola	16.731	55,9	16.209	62,6	522
Estrangera	13.193	44,1	9.686	37,4	3.507
PER PROCEDÈNCIA/DESTÍ					
Resta de la província	13.940	46,6	12.729	49,2	1.211
Resta de Catalunya	2.014	6,7	2.100	8,1	-86
Resta d'Espanya	4.767	15,9	4.518	17,4	249
Estranger	9.203	30,8	6.548	25,3	2.655

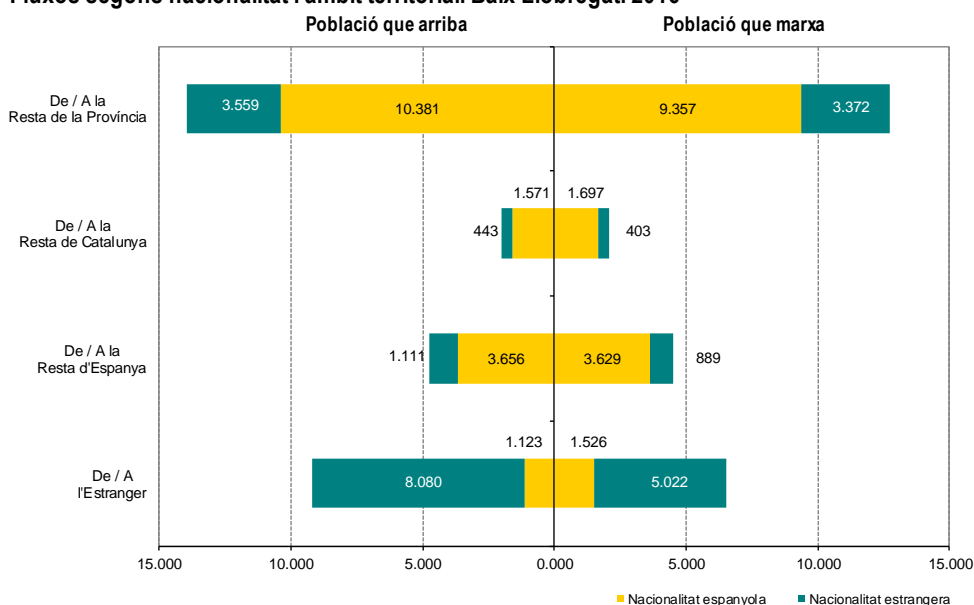
Font: OC-BL, a partir de les dades de l'IDESCAT

Els fluxos migratoris segons la nacionalitat dels migrants i l'àmbit territorial

Com ja s'ha apuntat més amunt, quan s'analitzen les variacions residencials es diferencia entre moviment migratori intern (dins de l'Estat espanyol) i extern (amb l'estranger). Ara bé, això només indica la procedència o el destí de la migració, no la nacionalitat de la persona que protagonitza el moviment.

En el gràfic que es mostra a continuació es poden veure els moviments (immigracions i emigracions) en funció de l'àmbit territorial i de la nacionalitat de les persones que els protagonitzen.

Fluxos segons nacionalitat i àmbit territorial. Baix Llobregat. 2016



Font: OC-BL, a partir de les dades de l'IDESCAT

Es veu així com la comarca no només rep i envia població de nacionalitat estrangera des de i cap a l'estranger sinó que les persones estrangeres també tenen un pes significatiu en els moviments interns, especialment en les migracions dintre de la província de Barcelona. Pel que fa als moviments amb l'estranger, s'observa en el gràfic com aquests estan protagonitzats majoritàriament per persones de nacionalitat estrangera. En el cas de les emigracions, per exemple, dels 6.548 moviments cap a l'estranger, 5.022 (un 77%) els van protagonitzar estrangers i 1.526 van ser de persones de nacionalitat espanyola. En el cas de la immigració des de l'estranger, el 88% dels moviments són de persones amb nacionalitat estrangera i el 12% de nacionalitat espanyola.

Quan es parla de l'estadística de variacions residencials s'ha de fer també referència a les **baixes per caducitat**, un fenomen que s'incorpora a partir de l'any 2006¹ i que afecta a aquella població de nacionalitat estrangera extracomunitària que no renova la seva inscripció padronal cada dos anys i que, per tant, veuen caducada la seva inscripció en el Padró municipal. Aquestes baixes són considerades com a moviments migratoris cap a l'estranger, en la mesura en què no es "renova" o acredita la residència. Des del 2006 les baixes per caducitat de població estrangera han representat entre un 15% i un 56% del total de moviments que es consideren d'emigració cap a l'estranger.

L'any 2016, les baixes per caducitat al Baix Llobregat van ser 1.027 (un 15,7% del total d'emigració a l'estranger). Aquest percentatge de baixes per caducitat respecte el total d'emigració disminueix respecte al 2014 i és el més baix dels darrers anys. El pes més alt de les caducitats de la inscripció padronal en el conjunt de les baixes per emigració es va donar entre els anys 2007 i 2010.

¹ Veure la nota metodològica del final d'aquest document.

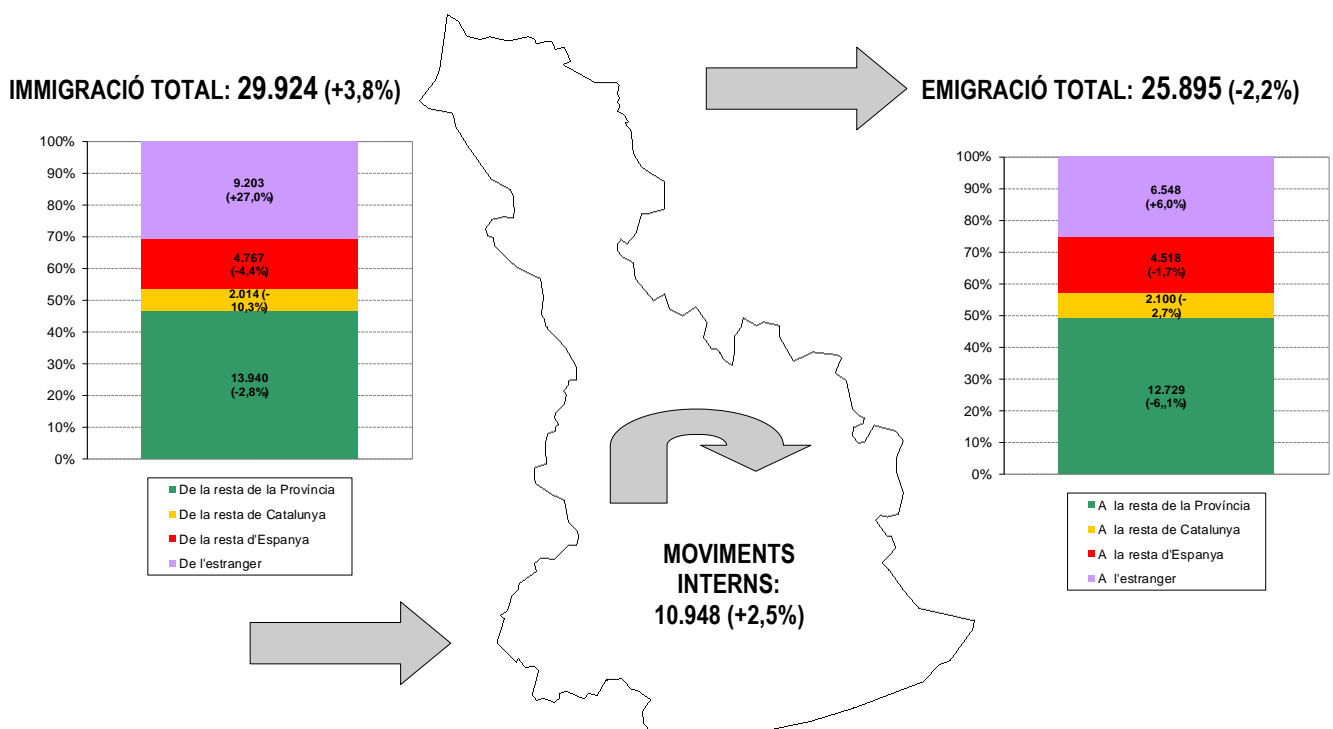
Baixes per caducitat i emigració a l'estranger. Baix Llobregat

	Baixes per caducitat	Emigració a l'estranger	Pes de les baixes per caducitat sobre el total d'emigració a l'estranger (%)
2006	565	2.216	25,5
2007	2.237	3.958	56,5
2008	1.635	4.183	39,1
2009	2.912	6.573	44,3
2010	3.458	6.972	49,6
2011	2.360	7.334	32,2
2012	2.490	7.521	33,1
2013	2.472	8.506	29,1
2014	2.051	8.335	24,6
2015	1.153	6.180	18,7
2016	1.027	6.548	15,7
Total període 2006-2016	22.360	68.326	32,7

Font: OC-BL, a partir de les dades de l'IDESCAT

Mapa resum

El mapa que es presenta a continuació resumeix els moviments migratoris produïts al Baix Llobregat durant l'any 2016 (les dades en % són les variacions respecte a la mateixa dada de l'any anterior).



Font: OC-BL, a partir de les dades de l'IDESCAT

Annex: Els moviments migratoris entre els municipis de la comarca

Relació completa de moviments migratoris entre municipis. Baix Llobregat. 2016

		MUNICIPI DE BAIXA (ORIGEN)																															
		Abrera	Begues	Castelldefels	Castellví de Rosanes	Cervelló	Collbató	Corbera de Llobregat	Cornellà de Llobregat	Espanarguera	Esplugues de Llobregat	Gavà	Martorell	Molins de Rei	Olesa de Montserrat	Pallejà	Palma de Cervelló, la	Papiol, el	Prat de Llobregat, el	Sant Andreu de la Barca	Sant Boi de Llobregat	Sant Climent de Llobregat	Sant Esteve Sesrovires	Sant Feliu de Llobregat	Sant Joan Despí	Sant Just Desvern	Sant Vicenç dels Horts	Santa Coloma de Cervelló	Torrelles de Llobregat	Vallirana	Viladecans	Total	
MUNICIPI D'ALTA (DESTÍ)	Abrera	-	-	-	-	4	-	25	35	1	-	29	6	57	2	1	3	2	19	3	-	15	4	1	1	1	6	6	1	4	6	232	
	Begues	-	-	60	-	4	-	3	-	-	48	-	-	-	-	1	-	9	-	17	4	-	1	-	-	-	-	4	-	36	187		
	Castelldefels	2	16	-	-	4	1	4	52	6	24	239	-	9	4	8	4	-	87	4	106	4	5	8	15	3	19	7	6	8	153	798	
	Castellví de Rosanes	1	-	1	-	-	-	4	1	2	-	11	1	3	1	-	-	-	-	26	6	-	6	1	1	-	1	-	-	-	2	68	
	Cervelló	1	-	6	1	-	-	25	13	1	22	7	-	28	-	6	4	3	4	4	32	1	2	17	4	4	21	7	3	35	9	260	
	Collbató	2	-	-	-	-	-	5	3	36	1	-	3	2	9	-	-	2	1	1	-	-	3	1	3	1	3	-	3	-	1	80	
	Corbera de Llobregat	-	-	6	-	33	-	-	21	2	4	20	4	21	4	30	15	2	10	53	28	-	1	16	5	6	12	4	1	8	8	314	
	Cornellà de Llobregat	7	4	35	-	11	5	15	-	6	136	33	23	14	10	16	5	5	31	27	97	1	7	38	246	26	34	13	5	31	48	929	
	Espanarguera	42	-	-	1	1	44	1	9	-	8	3	42	2	64	3	1	3	14	35	8	-	15	5	11	1	2	1	-	-	8	324	
	Esplugues de Llobregat	2	3	12	2	12	-	13	114	4	-	5	2	14	2	5	-	1	21	7	29	-	6	25	38	78	7	2	5	6	29	444	
	Gavà	14	44	282	-	4	-	9	35	4	6	-	6	2	-	1	1	-	38	10	61	4	1	7	8	2	5	5	8	3	300	860	
	Martorell	34	-	2	12	3	6	3	18	23	4	1	-	4	43	5	3	3	5	68	8	-	33	7	4	2	7	-	-	2	4	304	
	Molins de Rei	1	1	4	-	41	-	18	20	5	8	2	8	-	5	13	7	42	6	11	18	1	2	46	17	3	41	-	9	16	12	357	
	Olesa de Montserrat	59	-	4	2	-	6	-	12	37	3	2	26	2	-	5	-	-	10	33	6	-	19	4	16	-	13	-	-	3	7	269	
	Pallejà	2	-	1	-	12	-	10	15	2	14	2	1	20	2	-	3	-	7	41	10	2	2	14	7	-	30	2	-	18	7	224	
	Palma de Cervelló, la	-	-	1	-	6	-	12	3	-	1	1	1	16	-	8	-	-	1	2	4	-	1	2	4	4	5	-	-	5	1	78	
	Papiol, el	2	-	1	-	1	-	3	3	3	2	-	6	37	-	7	1	-	1	11	3	-	6	-	-	4	4	2	-	-	-	97	
	Prat de Llobregat, el	10	6	55	-	4	1	3	38	13	20	25	6	7	3	2	1	3	-	14	57	1	-	11	10	4	17	1	6	3	34	355	
	Sant Andreu de la Barca	15	-	5	20	5	4	41	31	24	6	7	65	26	20	25	1	6	13	-	29	2	5	8	7	2	27	1	4	13	6	418	
	Sant Boi de Llobregat	1	1	54	1	18	2	4	83	12	13	31	12	12	13	9	3	1	91	14	-	20	-	33	29	6	56	58	45	27	162	911	
	Sant Climent de Llobregat	1	-	10	-	-	-	1	3	-	-	11	1	1	-	-	-	-	2	-	-	-	-	-	-	1	-	-	-	-	-	41	96
	Sant Esteve Sesrovires	13	-	-	7	-	2	-	10	6	2	-	38	2	12	1	-	-	5	6	2	-	-	3	2	4	7	-	1	1	1	125	
	Sant Feliu de Llobregat	8	-	14	1	20	-	17	68	1	53	11	9	49	12	7	6	6	9	31	14	5	4	-	97	46	20	2	18	29	14	571	
	Sant Joan Despí	3	1	9	-	10	1	8	207	6	85	10	4	9	5	5	5	1	8	7	32	-	4	91	-	36	11	3	4	13	5	583	
	Sant Just Desvern	-	1	7	-	6	-	3	28	3	118	1	1	14	1	5	3	2	6	1	2	-	5	40	35	-	1	4	-	1	9	297	
	Sant Vicenç dels Horts	3	-	12	-	3	2	8	37	5	6	9	4	22	5	18	8	7	21	22	50	-	4	26	11	2	-	13	24	10	13	345	
	Santa Coloma de Cervelló	1	-	4	-	1	-	2	19	-	7	3	3	-	-	-	-	1	12	-	71	1	-	1	1	-	17	-	5	2	3	154	
	Torrelles de Llobregat	-	-	10	1	1	-	4	11	1	2	2	1	9	-	5	-	-	6	2	26	8	1	4	2	-	23	7	-	2	128		
	Vallirana	5	2	15	-	33	1	2	38	4	11	7	-	13	7	11	2	1	12	1	27	-	1	27	11	4	26	4	1	-	15	281	
	Viladecans	2	23	150	-	1	-	4	63	6	13	357	5	4	6	3	1	3	43	8	149	47	-	13	16	3	9	9	5	16	-	959	
	Total	231	102	761	48	230	83	215	986	246	572	837	311	346	287	202	75	95	475	458	917	101	142	459	602	238	424	154	161	254	936	10.948	

Font: OC-BL, a partir de les dades de l'IDESCAT

Quadre metodològic

Què és l'Estadística de Variacions Residencials?

És una operació que realitza l'Institut Nacional de Estadística (INE) des de 1988 fruit de l'explotació de la informació relativa a les altes i baixes per canvis de residència registrades als Padrans Municipals. Aquesta font estadística, a banda de permetre dimensionar i elaborar una retrospectiva dels fluxos migratoris a nivell municipal, també permet caracteritzar en gran mesura aquests fluxos, doncs inclou la informació individual de les persones que causen altes o baixes padronals.

Quines variables permet estudiar?

L'EVR permet analitzar pels moviments migratoris les variables que recull el Padró municipal, és a dir: sexe, edat, nacionalitat, lloc de naixement, i procedència o destí concret.

Les dades fan referència al nombre de persones migrants?

NO, i tot i que en ocasions per simplificar la redacció dels comentaris es parli d'immigrants i emigrants, les dades que ofereix l'EVR no fan referència al nombre de persones que porten a terme una variació residencial, sinó al nombre de variacions realitzades, és a dir, als moviments, ja que una persona pot canviar la seva residència d'un municipi a un altre diversos cops al llarg de l'any.

Les dades inclouen tots els moviments migratoris?

NO, d'una banda no estan inclosos a l'EVR els moviments intramunicipals, és a dir, els canvis residencials que es donen dintre del mateix municipi. D'altra banda, així com l'EVR recull la totalitat de les variacions interiors -entre municipis d'Espanya-, només es recull una part de les variacions amb l'estranger. En aquest últim cas es veu sobretot limitada per la part de les baixes de persones de nacionalitat estrangera que marxen a l'estranger ja que, a diferència de les persones espanyoles, que quan es traslladen a l'estranger han d'inscriure's als Registres de Matricula Consular a partir dels quals es forma el PERE (Padrò d'espanyols residents a l'estranger) i s'ordena la baixa del municipi d'origen, en el cas de la població de nacionalitat estrangera això no és possible. L'única forma de registrar al padró la baixa seria que les persones de nacionalitat estrangera la sol·licitessin elles mateixes, cosa que no és gaire freqüent. Tot i que a partir de 2006 s'inclouen com a variacions residencials les baixes per caducitat de persones estrangeres no comunitàries, **el conjunt de tots els moviments de baixa de persones estrangeres encara no és exhaustiu.**

Les dades corresponents a les **baixes per caducitat** que s'incorporen a partir de l'any 2006 són conseqüència de la modificació legislativa introduïda per la Llei orgànica 14/2003 d'estrangeria en la Llei 7/1985 reguladora de les bases de règim local, que estableix que els estrangers no comunitaris sense autorització de residència permanent tenen l'obligació de renovar la inscripció padronal cada dos anys. Si no la renoven, els ajuntaments han de declarar la caducitat de la inscripció. Amb tot, aquest tipus de correccions administratives es concentren en alguns anys i provoquen a vegades que la sèrie padronal de població presenti salts, que no corresponen a moviments actuals sinó del passat. (Font: IDESCAT).

Amb la col·laboració de: