

NOTES INFORMATIVES – maig de 2019

ACCÉS DE LES DONES A LA VIDA POLÍTICA LOCAL

Anàlisi de la presència de les dones a les llistes electorals presentades al Baix Llobregat

A continuació es presenta un resum dels principals resultats observats a partir de l'anàlisi de les llistes electorals de les properes eleccions locals. Aquest és un avenç d'un estudi més extens que l'Observatori Comarcal del Baix Llobregat (OC-BL), amb el recolzament del Consell de les Dones del Baix Llobregat, publicarà properament sobre l'accés de la dona a la vida política.

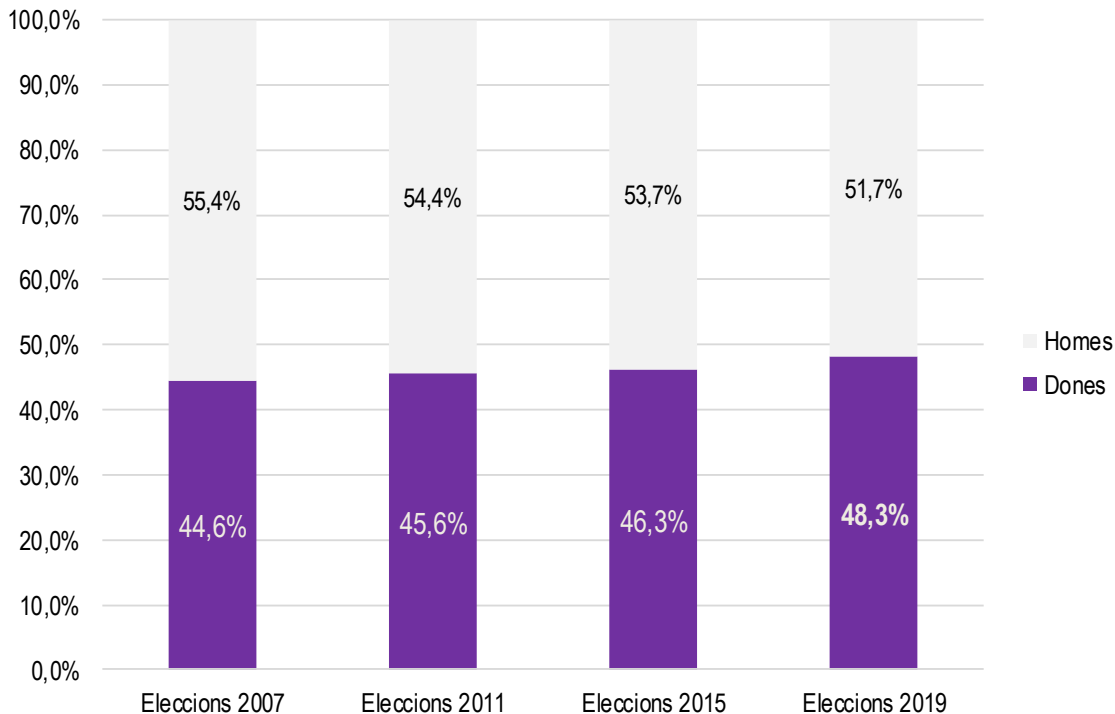
Recordatori

Per tal de reduir les desigualtats de gènere en la participació política, la Llei Orgànica 3/2007 per a la igualtat efectiva de dones i homes va establir una composició equilibrada de les llistes electorals (disposició addicional primera), segons la qual les persones d'un sexe no poden superar el 60% de la llista el ni poden ser menys del 40%. Per garantir una composició equilibrada la llei va establir una proporció de com a mínim el 40% d'un dels sexes en cada tram de cinc de les llistes electorals, quedant exempts només els municipis de menys de 3.000 habitants.

Principals resultats en l'anàlisi de les llistes electorals 2019 presentades al Baix Llobregat

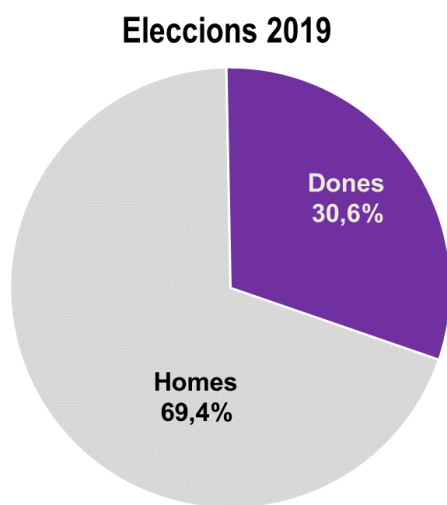
- 4.572 persones formen part de les 242 candidatures a les eleccions locals del Baix Llobregat. D'aquestes, 2.210 són dones (el 48,3%). Augmenta en 2 punts percentuals el pes de les dones presents a les diferents candidatures respecte el 2015 (46,3%) i en 4 respecte el 2007 (44,6%).
- El 31% de les llistes estan encapçalades per dones. En el 2015 aquest percentatge era del 26%.
- Per primera vegada, el percentatge de llistes encapçalades per dones és superior en els municipis petits (menors de 20.000 habitants) que en els grans (34% i 28% respectivament). Tot i que el percentatge de candidatures encapçalades per dones creix en els 2 tipus de municipis, aquest creixement és més significatiu en els municipis petits (+11,5 p.p.) que en els grans (+0,3).
- 6 municipis tenen menys del 15% del total de les llistes electorals encapçalades per dones, només 3 municipis (Sant Andreu de la Barca, Begues i Sant Boi de Llobregat) tenen el 50% o més de les seves llistes encapçalades per dones.
- En 6 municipis del Baix Llobregat (El Papiol, Sant Joan Despí, Pallejà, Abrera, Vallirana i Sant Feliu de Llobregat) el nombre de dones supera al d'homes en el total de les seves llistes electorals. Sant Climent de Llobregat i Gavà són els municipis amb menor presència femenina en les llistes electorals (sense superar el 45% del total).
- El lloc que ocupen les dones en les llistes electorals reflecteix el compliment estricte de la llei: en cada tram de 5 de la llista cap sexe pot superar el 60% de presència. Els llocs amb major presència de dones són respectivament el 4 (59,1%), 10 (58%) i el 8 (56%).

Proporció d'homes i dones a les llistes electorals. Baix Llobregat.

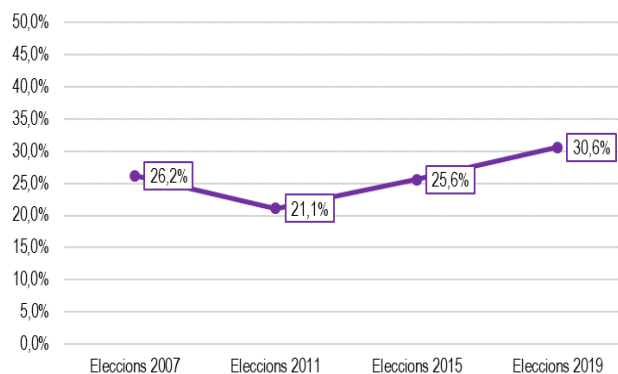


Font: OC-BL, a partir de les dades de les Juntes Electorals de Zona, publicades al BOPB (29/04/2019).

Percentatge d'encapçalament de llistes electorals segons sexe. Baix Llobregat

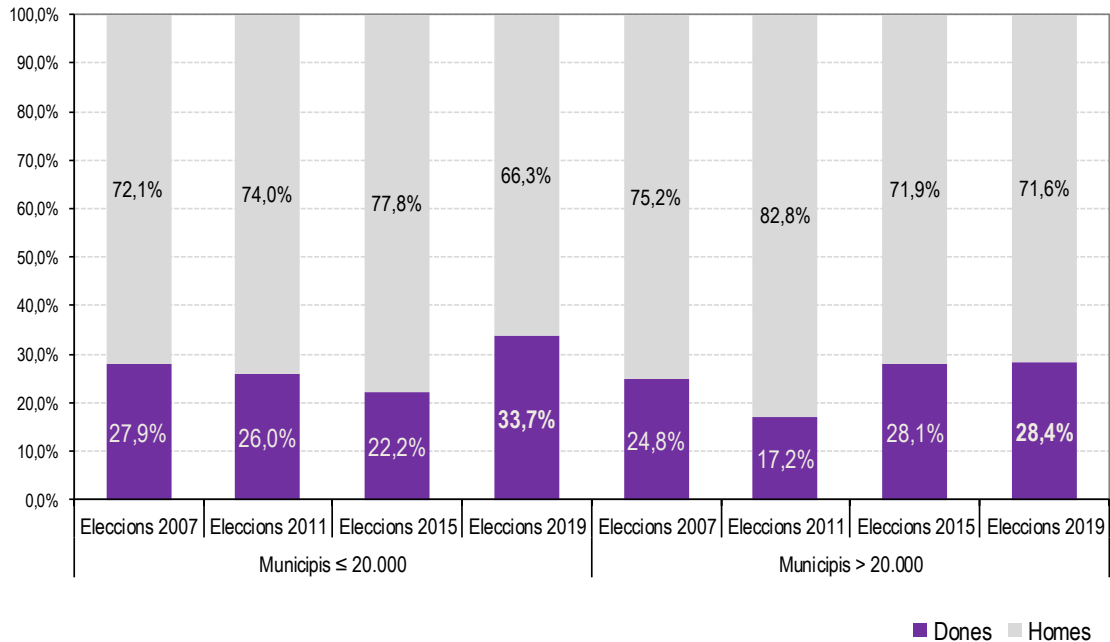


% de dones caps de llista. Evolució.



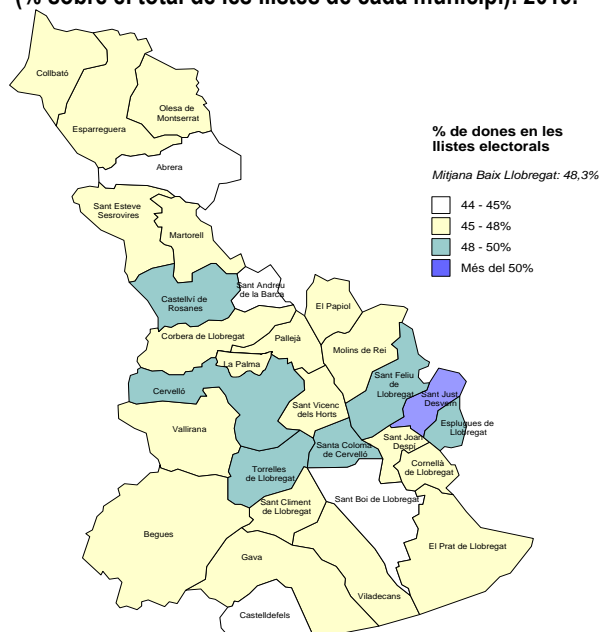
Font: OC-BL, a partir de les dades de les Juntes Electorals de Zona, publicades al BOPB (29/04/2019).

Percentatge d'encapçalament de llistes electorals segons sexe i mida dels municipis. Baix Llobregat

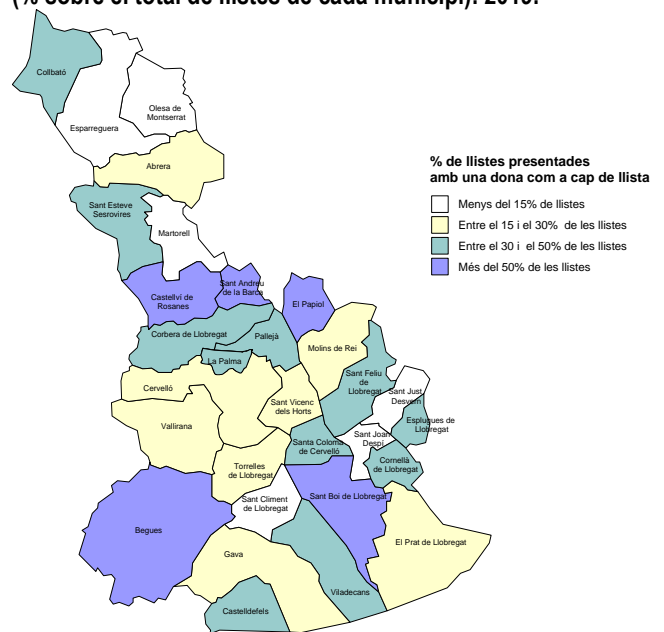


Font: OC-BL, a partir de les dades de les Juntes Electorals de Zona, publicades al BOPB (29/04/2019).

Presència de dones en les llistes electorals (% sobre el total de les llistes de cada municipi). 2019.



Proporció de candidatures encapçalades per dones (% sobre el total de llistes de cada municipi). 2019.



Font: OC-BL, a partir de les dades de les Juntes Electorals de Zona, publicades al BOPB (29/04/2019).

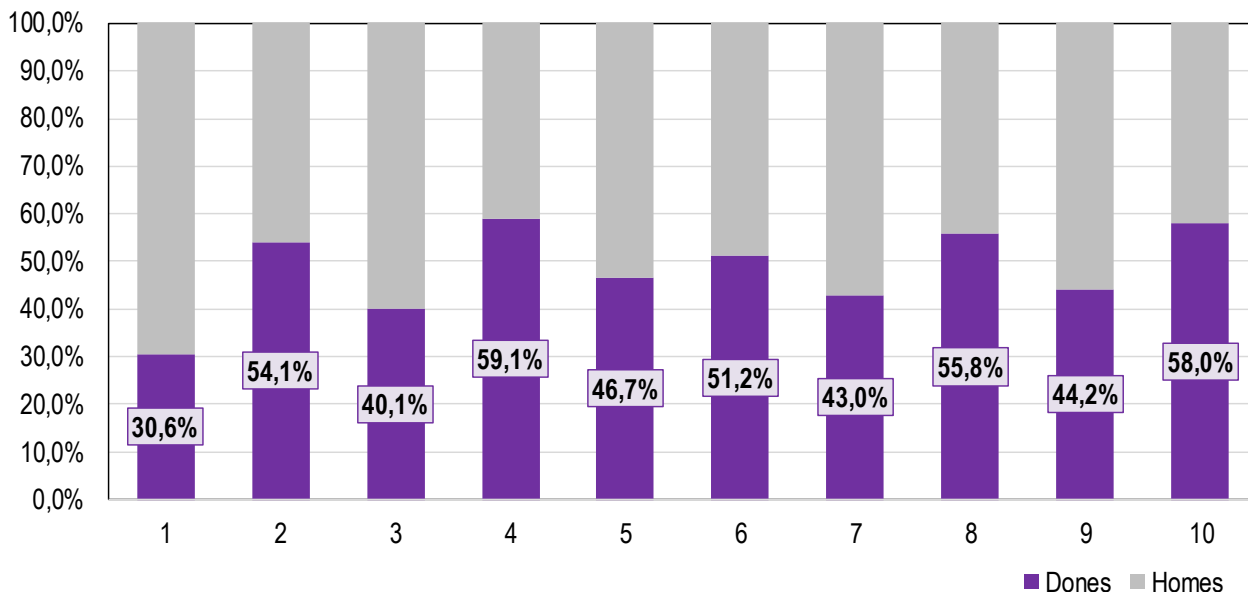
Rànquing de municipis amb més dones com a caps de llista. Baix Llobregat, 2015 i 2019.

Eleccions municipals 2019		
	Dones	% sobre el total de llistes presentades
Sant Andreu de la Barca	5	62,5%
Begues	6	60,0%
Sant Boi de Llobregat	5	55,6%
Castellví de Rosanes	2	50,0%
Papiol, El	2	50,0%
Castelldefels	5	45,5%
Esplugues de Llobregat	4	44,4%
Corbera de Llobregat	3	42,9%
Collbató	2	40,0%
Viladecans	4	40,0%
Pallejà	3	37,5%
Santa Coloma de Cervelló	3	37,5%
Palma de Cervelló, La	2	33,3%
Sant Esteve Sesrovires	3	33,3%
Sant Feliu de Llobregat	3	33,3%
Cornellà de Llobregat	3	30,0%
Abdera	2	28,6%
Cervelló	2	28,6%
Vallirana	2	28,6%
Gavà	3	27,3%
Sant Vicenç dels Horts	2	25,0%
Molins de Rei	2	20,0%
Torrelles de Llobregat	1	16,7%
Prat de Llobregat, El	2	15,4%
Sant Just Desvern	1	14,3%
Esparreguera	1	12,5%
Sant Joan Despí	1	11,1%
Martorell	0	0,0%
Olesa de Montserrat	0	0,0%
Sant Climent de Llobregat	0	0,0%
Total general	74	30,6%

Eleccions municipals 2015		
	Dones	% sobre el total de llistes presentades
Olesa de Montserrat	5	62,5%
Begues	3	50,0%
Castellví de Rosanes	3	50,0%
Esplugues de Llobregat	4	44,4%
Sant Boi de Llobregat	4	40,0%
Cervelló	3	37,5%
Sant Feliu de Llobregat	3	37,5%
Sant Vicenç dels Horts	3	37,5%
Collbató	2	33,3%
Gavà	4	33,3%
Prat de Llobregat, el	3	30,0%
Sant Andreu de la Barca	3	30,0%
Pallejà	2	28,6%
Corbera de Llobregat	2	25,0%
Vallirana	2	25,0%
Castelldefels	2	22,2%
Molins de Rei	2	22,2%
Torrelles de Llobregat	1	20,0%
Viladecans	2	20,0%
Sant Esteve Sesrovires	1	14,3%
Sant Just Desvern	1	14,3%
Santa Coloma de Cervelló	1	14,3%
Abdera	1	12,5%
Martorell	1	12,5%
Cornellà de Llobregat	1	11,1%
Sant Joan Despí	1	11,1%
Esparreguera	1	10,0%
Palma de Cervelló, la	0	0,0%
Papiol, el	0	0,0%
Sant Climent de Llobregat	0	0,0%
Total general	61	25,6%

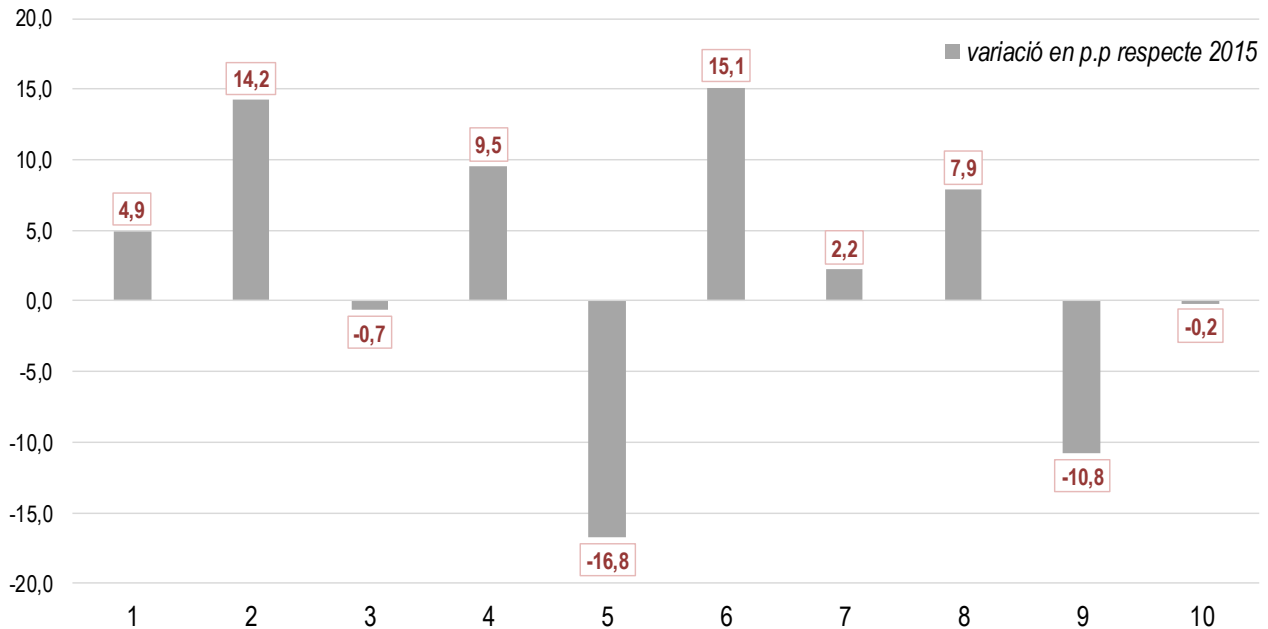
Font: OC-BL, a partir de les dades de les Juntes Electorals de Zona, publicades al BOPB (29/04/2019).

Percentatge de dones en cada posició de les llistes electorals (10 primers llocs), Baix Llobregat 2019.



Font: OC-BL, a partir de les dades de les Juntes Electorals de Zona, publicades al BOPB (28/04/2019).

Variació, en punts percentuals, del pes de les dones en els 10 primers llocs de les llistes electorals al Baix Llobregat.



Font: OC-BL, a partir de les dades de les Juntes Electorals de Zona, publicades al BOPB (29/04/2019).

Enllaços d'interès

[Agrupació dels municipis segons juntes electorals de zona.](#)

[Candidatures dels municipis corresponents a la Junta Electoral de Zona de Sant Feliu de Llobregat.](#)

[Candidatures dels municipis corresponents a la Junta Electoral de Zona de l'Hospitalet de Llobregat.](#)

[Candidatures dels municipis corresponents a la Junta Electoral de Zona d'Igualada.](#)

[Candidatures dels municipis corresponents a la Junta Electoral de Zona de Terrassa.](#)

Informes de participació política de l'Observatori Comarcal del Baix Llobregat

segueix-nos a 

<http://twitter.com/#!/observatoribl>

Amb la col·laboració de:



Xarxa d'Observatoris
del Desenvolupament
Econòmic Local



Diputació
Barcelona
xarxa de municipis