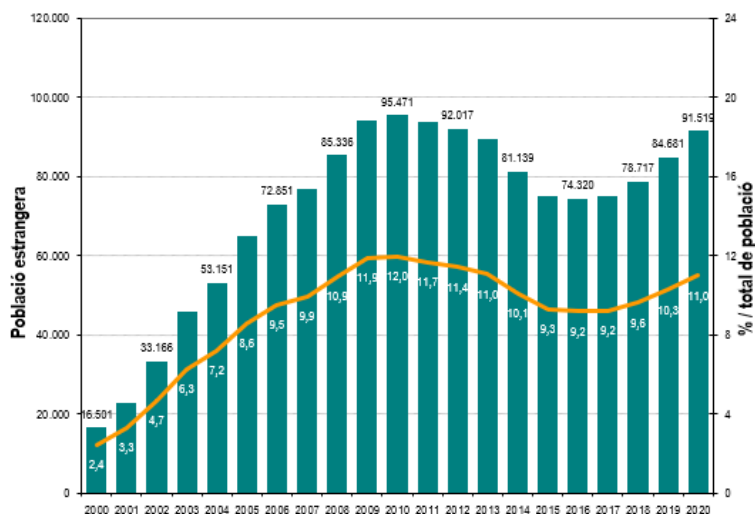


Abril de 2021

Dades de població estrangera BAIX LLOBREGAT – 2020

La població estrangera resident al Baix Llobregat torna a augmentar per quart any consecutiu l'any 2020¹, i representa el 11% del total de població.

Evolució de la població de nacionalitat estrangera. Baix Llobregat



Font: OC-BL, a partir de les dades de l'IDESCAT

Evolució de la població estrangera i espanyola nascuda a l'estranger. Baix Llobregat

	POBLACIÓ TOTAL	NACIONALITAT ESTRANGERA		NACIONALITAT ESPANYOLA NASCUTA A L'ESTRANGER	
		n	% / Total	n	% / Total
2000	678.724	16.501	2,4	9.975	1,5
2001	692.260	22.768	3,3	10.539	1,5
2002	710.612	33.166	4,7	11.035	1,6
2003	730.111	45.786	6,3	11.805	1,6
2004	741.024	53.151	7,2	12.719	1,7
2005	757.814	64.897	8,6	13.413	1,8
2006	767.967	72.851	9,5	14.485	1,9
2007	771.516	76.634	9,9	15.592	2,0
2008	781.749	85.336	10,9	17.396	2,2
2009	793.655	94.236	11,9	19.280	2,4
2010	798.468	95.471	12,0	21.031	2,6
2011	803.705	93.708	11,7	24.623	3,1
2012	806.799	92.017	11,4	27.535	3,4
2013	808.644	89.353	11,0	29.520	3,7
2014	806.249	81.139	10,1	33.554	4,2
2015	806.651	74.844	9,3	37.742	4,7
2016	809.883	74.320	9,2	39.289	4,9
2017	813.996	74.874	9,2	41.304	5,1
2018	819.168	78.717	9,6	42.273	5,2
2019	825.963	84.681	10,3	43.725	5,3
2020	834.653	91.519	11,0	45.989	5,5

Font: OC-BL, a partir de les dades de l'IDESCAT

En el darrer any la comarca del Baix Llobregat ha augmentat la seva població en 8.690 persones, sent **6.838** d'aquestes població estrangera². Aquest creixement ha estat més intens per aquest col·lectiu (7,5%) que pel conjunt de la població (1%).

Així, **91.519** individus configuren la població estrangera que representa l'**11%** del conjunt de residents. Aquest increment segueix amb la tendència creixent iniciada l'any 2017 i és coherent amb la pauta del conjunt de Catalunya.

El percentatge de població estrangera empadronada a la comarca (11%) és inferior a la proporció de població estrangera del conjunt de l'Àrea Metropolitana (15,8%), de l'ATM (18%) i de Catalunya (16,2%).

La **variació** donada **es pot atribuir** a factors diversos, però especialment a la recuperació del saldo migratori amb l'estranger, que s'observa a les dades de les darreres estadístiques de variacions residencials (EVR) fruit de l'increment dels fluxos migratoris provinents de l'exterior, i a l'estabilitat en les sortides cap a l'exterior.

¹ Dades del Padró Municipal d'Habitants a 1 de Gener de 2020, [IDESCAT](https://www.idescat.cat). Aquest informe no té en compte l'impacte posterior del Covid-19.

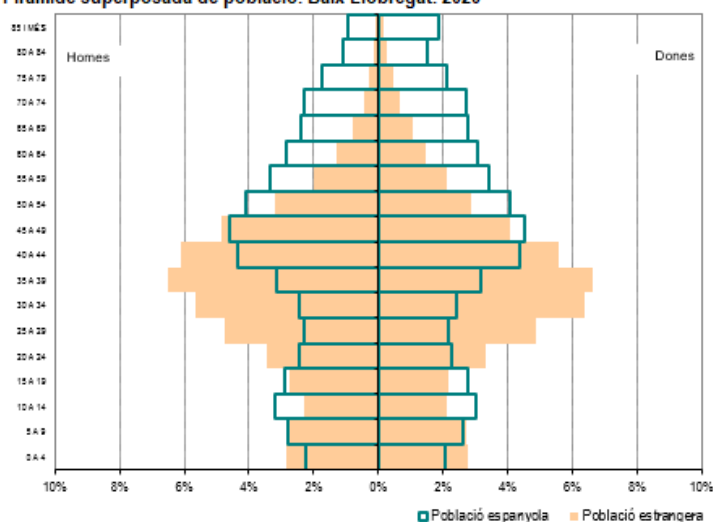
² El terme estranger fa referència a la nacionalitat de la persona. S'entén per estranger a Espanya, segons la Llei d'estrangeria 8/2000, de 22 de desembre, tot aquell que no és nacional i la nacionalitat es té segons la nacionalitat dels pares. Per més informació:

<https://www.idescat.cat/poblacioestrangera/?m=m>

Segons les dades de l'EVR el Baix Llobregat va ser al 2019³ la segona comarca amb un **saldo migratori** net més elevat (9.944), sent la majoria de migracions externes (9.294) i de Catalunya (1.385), mentre que pel conjunt de l'estat hi va haver un saldo migratori negatiu (-735).

Tot i amb això, també s'ha de tenir en compte que els canvis en la xifra de població estrangera d'un territori també es veuen afectats per altres components: el creixement vegetatiu (naixements i defuncions de població estrangera) i el procés de naturalització (persones estrangeres que adquireixen la nacionalitat espanyola). Tot i que no hi ha dades d'adquisicions de nacionalitat⁴ per àmbit municipal, es pot veure una aproximació a aquest fenomen a través de les dades del Padró.

Piràmide superposada de població. Baix Llobregat. 2020



Font: OC-BL, a partir de les dades de l'IDESCAT

El percentatge de població espanyola del Baix Llobregat nascuda a l'estranger ha augmentat progressivament en els últims anys: al 2020, la població amb **nacionalitat espanyola nascuda a l'estranger augmenta en 2.264 persones** i ja representa el **5,5%** del total de població.

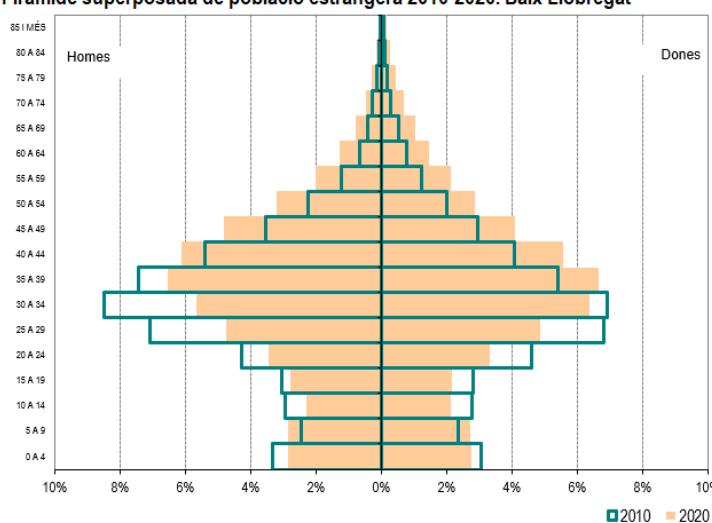
L'increment de població estrangera a la comarca per **sexe** ha estat molt equitatiu (3.388 homes i 3.450 dones) i per **grups d'edat** s'ha donat sobretot entre la població en les edats actives, especialment de 25 a 44 anys (representant el 39%). L'**estructura demogràfica** de la

població estrangera respon a un perfil més jove que el de la població de nacionalitat espanyola. L'edat mitjana de la població estrangera és de 34,7 anys mentre que en el cas de la població de nacionalitat espanyola és de 43,1 anys. L'índex d'envelliment⁵ es situa a 122 per a la població espanyola i 28,1 per a l'estrangera.

La presència de població estrangera a la comarca contribueix així a fer augmentar el grup de població més jove i el de les persones en edats actives. Tot i així, i tal i com es pot observar a la piràmide superposada de població estrangera, en els darrers deu anys hi ha hagut un progressiu **envelliment** dintre del propi col·lectiu.

Per a la població estrangera el percentatge de població de més de 65 anys s'ha duplicat en els darrers deu anys, passant del 2,2% al 4,4%. Tot i això

Piràmide superposada de població estrangera 2010-2020. Baix Llobregat



Font: OC-BL, a partir de les dades de l'IDESCAT

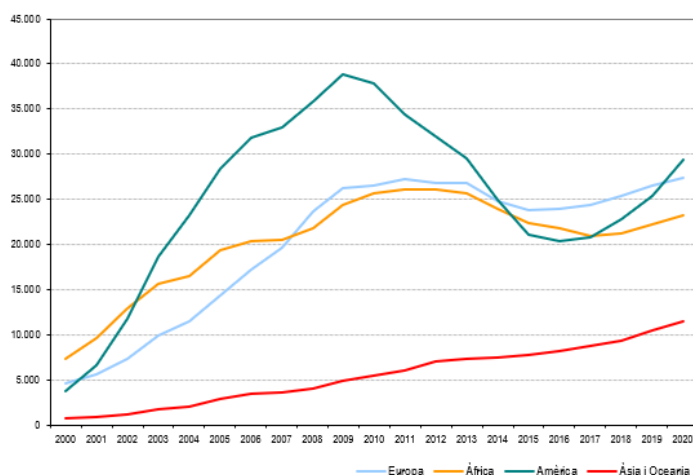
³ Les últimes dades sobre migracions (EVR) facilitades per l'IDESCAT són de l'any 2019.

⁴ L'any 2019, en el conjunt de la província de Barcelona, es van donar 16.750 [adquisicions de nacionalitat espanyola](#). D'aquestes, el 78% va ser per residència i el 22% per altres motius.

⁵ L'índex d'envelliment es defineix com Població de 65 anys i més per cada 100 habitants de menys de 15 anys.

aquestes xifres segueixen quedant molt lluny de les pròpies de la població nacional, on aquest percentatge arriba al 19,5%.

Evolució de la població estrangera de cada continent. Baix Llobregat



Font: OC-BL, a partir de les dades de l'IDESCAT

pèrdua de població de Romania (-2,1%).

Nacionalitat de la població estrangera. Baix Llobregat. Any 2020

	Població estrangera 2020		Variació anual	
	n	% / Total població estrangera	Absoluta	Relativa (%)
TOTAL	91.519	100	91.519	108,1
PER CONTINENTS				
Resta UE	21.812	23,8	476	2,2
Resta Europa	5.600	6,1	351	6,7
Àfrica	23.196	25,3	934	4,2
Amèrica	29.402	32,1	4.023	15,9
Àsia i Oceania	11.509	12,6	1.054	10,1
PER PRINCIPALS PAÏSOS				
Marroc	19.654	21,5	706	3,7
Romania	5.645	6,2	-123	-2,1
Xina	5.457	6,0	383	7,5
Itàlia	4.984	5,4	328	7,0
Pakistan	3.400	3,7	289	9,3
Colòmbia	4.057	4,4	1.016	33,4
Hondures	3.181	3,5	655	25,9
Equador	2.521	2,8	-3	-0,1
França	2.590	2,8	72	2,9
Perú	3.025	3,3	614	25,5
Paraguai	2.343	2,6	141	6,4
Alemanya	2.222	2,4	64	3,0
Veneçuela	2.491	2,7	655	35,7
Bolívia	1.812	2,0	20	1,1
Rússia	1.863	2,0	87	4,9
Brasil	1.921	2,1	149	8,4
Argentina	1.920	2,1	247	14,8
Ucraïna	1.477	1,6	127	9,4
Altres	20.956	22,9	1.411	7,2

Font: OC-BL, a partir de les dades de l'IDESCAT

Per tant, podem observar una clara tendència de les nacionalitats d'Amèrica a recuperar el pes que havien perdut des de l'any 2009. Així, el percentatge de persones estrangeres provinents d'Amèrica (32,1%) supera el d'Àfrica (25,3%) i també el d'Europa (30%), fenomen que no s'observava des de 2014. Per altra banda, el col·lectiu asiàtic, tot i ser actualment el minoritari, segueix guanyant població empadronada i ja suposa el 12,6% de la població estrangera de la comarca.

En tot cas, cal tenir en compte que la població estrangera no és homogènia en termes de **distribució territorial** ni presenta les mateixes característiques a tots els municipis. Es veuen diferències en la concentració, i distribució municipal dels estrangers. Els tres municipis de la comarca que tenen una proporció de població estrangera més elevada són Castelldefels (21,3%), Martorell (18%) i Cornellà de Llobregat (16%). Ara bé, el **perfil migratori** d'aquests municipis és molt divers: mentre que a Castelldefels la majoria d'estrangers tenen nacionalitats de la resta d'Europa (italiana, romanesa i francesa, principalment), a Martorell per exemple, són predominants els estrangers procedents d'Àfrica i d'Àsia (Marroc, Ghana i Pakistan). La **població marroquina** és la primera nacionalitat estrangera en 20 dels 30 municipis de la comarca.

L'heterogeneïtat de la població estrangera resident a la comarca pel que fa a la seva procedència i el comportament diferenciat entre els diferents col·lectius ha suposat que la variació de la població no s'hagi donat per igual en totes les **nacionalitats**.

Per **continents**, Amèrica ha sigut la que ha protagonitzat l'augment més acusat de població estrangera, seguida d'Europa i d'Àfrica. Els **països** amb més creixement en el darrer any han estat: Veneçuela (35,7%), Colòmbia (33,4%), Hondures (25,9%) i Perú (25,5%). Destaca també la

Per tant, podem observar una clara tendència de les nacionalitats d'Amèrica a recuperar el pes que havien perdut des de l'any 2009. Així, el percentatge de persones estrangeres provinents d'Amèrica (32,1%) supera el d'Àfrica (25,3%) i també el d'Europa (30%), fenomen que no s'observava des de 2014. Per altra banda, el col·lectiu asiàtic, tot i ser actualment el minoritari, segueix guanyant població empadronada i ja suposa el 12,6% de la població estrangera de la comarca.

En tot cas, cal tenir en compte que la població estrangera no és homogènia en termes de **distribució territorial** ni presenta les mateixes característiques a tots els municipis. Es veuen diferències en la concentració, i distribució municipal dels estrangers. Els tres municipis de la comarca que tenen una proporció de població estrangera més elevada són Castelldefels (21,3%), Martorell (18%) i Cornellà de Llobregat (16%). Ara bé, el **perfil migratori** d'aquests municipis és molt divers: mentre que a Castelldefels la majoria d'estrangers tenen nacionalitats de la resta d'Europa (italiana, romanesa i francesa, principalment), a Martorell per exemple, són predominants els estrangers procedents d'Àfrica i d'Àsia (Marroc, Ghana i Pakistan). La **població marroquina** és la primera nacionalitat estrangera en 20 dels 30 municipis de la comarca.

En xifres absolutes, els **municipis** que més població estrangera han **guanyat** en el darrer any són Cornellà de Llobregat (1.144), Sant Boi de Llobregat (883), el Prat de Llobregat (591), Viladecans (557) i Castelldefels (518). En contraposició, Abrera (-5) i Torrelles de Llobregat (-14) són els municipis que han **perdut** població estrangera.

Població total i estrangera per municipis i àmbits territorials. Any 2020.

	Recomptes de població 2020			Variació anual de població		Diversitat poblacional	
	Població total	Població estrangera	% Població estrangera	n	%	Nombre de nacionalitats	Nacionalitats estrangeres principals
Abrera	12.538	841	6,7	-14	-1,6	32	Marroc (35%), Romania (6%), Romania (5%)
Begues	7.300	540	7,4	85	18,7	27	Brasil (15%), França (9%), Itàlia (9%)
Castelldefels	67.460	14.372	21,3	518	3,7	92	Itàlia (12%), Romania (11%) França (8%)
Castellvi de Rosanes	1.933	93	4,8	23	32,9	8	Marroc (31%), França (9%), Colòmbia (8%)
Cervelló	9.077	567	6,2	48	9,2	31	Marroc (16%), Itàlia (8%), Alemanya (7%)
Collbató	4.544	188	4,1	9	5,0	15	Romania (14%), Marroc (10%), França (8%)
Corbera de Llobregat	14.882	1.383	9,3	57	4,3	36	Paraguai (32%), Marroc (14%), Itàlia(6%)
Cornellà de Llobregat	89.936	14.356	16,0	1.144	8,7	75	Marroc (22%), Equador (7%), Perú (7%)
Esparguera	22.302	1.877	8,4	50	2,7	35	Marroc (42%), Romania (12%), Pakistan (4%)
Esplugues de Llobregat	47.150	5.964	12,6	462	8,4	70	Bolívia (7%), Marroc (7%), Perú (6%)
Gavà	47.057	5.233	11,1	341	7,0	75	Marroc (15%), Romania (7%), Itàlia (7%)
Martorell	28.772	5.168	18,0	450	9,5	46	Marroc (49%), Ghana (8%), Pakistan (5%)
Molins de Rei	25.940	1.568	6,0	103	7,0	47	Paraguai (20%), Marroc (17%), Xina (9%)
Olesa de Montserrat	24.144	2.230	9,2	167	8,1	40	Marroc (46%), Bolívia (6%), Xina (5%)
Pallejà	11.622	729	6,3	48	7,0	36	Marroc (17%), Romania (13%), Itàlia (6%)
Palma de Cervelló, la	2.992	189	6,3	22	13,2	13	Paraguai (16%), Marroc (15%), Itàlia (8%)
Papiol, el	4.172	292	7,0	38	15,0	20	Marroc (26%), Veneçuela (8%), Uruguai (6%)
Prat de Llobregat, el	65.385	6.122	9,4	591	10,7	59	Marroc (26%), Romania (10%), Xina (9%)
Sant Andreu de la Barca	27.569	2.709	9,8	56	2,1	43	Marroc (37%), Ghana (11%), Xina (7%)
Sant Boi de Llobregat	84.500	8.619	10,2	883	11,4	65	Marroc (29%), Xina (9%), Hondures (6%)
Sant Climent de Llobregat	4.160	138	3,3	17	14,0	11	Marroc (15%), Romania (10%), Itàlia (9%)
Sant Esteve Sesrovires	7.696	456	5,9	53	13,2	29	Marroc (12%), Xina (8%), Alemanya (7%)
Sant Feliu de Llobregat	45.467	3.564	7,8	445	14,3	65	Marroc (15%), Xina (9%), Romania (6%)
Sant Joan Despi	34.267	2.866	8,4	209	7,9	50	Marroc (20%), Itàlia (8%), Xina (7%)
Sant Just Desvern	18.670	2.138	11,5	204	10,5	63	Alemanya (14%), Itàlia (8%), França (7%)
Sant Vicenç dels Horts	28.268	2.214	7,8	154	7,5	40	Marroc (42%), Romania (8%), Xina (5%)
Santa Coloma de Cervelló	8.268	323	3,9	34	11,8	26	Colòmbia (8%), Itàlia (7%), Marroc (6%)
Torrelles de Llobregat	6.073	317	5,2	-5	-1,6	23	Itàlia (9%), Brasil (8%), Marroc (8%)
Vallirana	15.312	977	6,4	89	10,0	31	Marroc (25%), Paraguai (7%), Itàlia (6%)
Viladecans	67.197	5.486	8,2	557	11,3	65	Marroc (29%), Xina (9%), Romania (6%)
BAIX LLOBREGAT	834.653	91519	11,0	6.838	8,1	124	Marroc (21%), Romania (6%), Xina (6%)
ÀREA METROPOLITANA DE BARCELONA (AMB)	3.339.279	599.685	18,0	57.759	10,7	-	-
ÀMBIT TERRITORIAL METROPOLITÀ (ATM)	4.963.975	783.097	15,8	71.652	10,1	167	Marroc (13%), Xina (7%), Itàlia (7%)
CATALUNYA	7.780.479	1.260.619	16,2	101.192	8,7	183	Marroc (19%), Romania (7%), Xina (5%)

Font: OC-BL, a partir de les dades de l'IDESCAT

*Nombre de nacionalitats amb més de 3 persones residents

D'altra banda, la concentració de població estrangera tampoc es distribueix uniformement dintre dels propis municipis. L'anàlisi de la **concentració de població estrangera per seccions censals** ofereix la possibilitat de mesurar si la distribució d'aquesta població es produeix de forma més o menys desigual entre les diferents zones territorials i seccions de cada municipi, podent calcular així indicadors de concentració i segregació residencials. Així, tot i que la proporció de població estrangera d'un municipi sigui una xifra concreta, l'anàlisi per seccions censals permet saber si hi ha zones dintre del propi municipi on se supera aquesta proporció, existint per tant una concentració de població estrangera en determinades àrees. Justament això és el que calcula l'**índex de segregació**, que mesura la distribució d'un grup concret en l'espai urbà i varia de 0 a 100, uns valors que correspondrien, respectivament, a una distribució exactament igualitària i a una distribució de màxima segregació.⁶

⁶ Per consultar la fórmula detallada del càlcul de l'índex de segregació, consultar l'apartat metodològic al final d'aquesta nota.

Segons aquests indicadors, en tots els municipis de la comarca amb més d'una secció censal existeix una d'elles amb una proporció de població estrangera superior a la mitjana municipal, per tant es pot afirmar que, sigui en major o menor grau, **en tots els municipis es dona una major concentració de població estrangera en alguna de les seves zones**. L'índex de segregació quantifica aquestes diferències: **Martorell** és el municipi de la comarca amb un índex de segregació més elevat (36,6%) i juntament amb **Cornellà de Llobregat** i **Sant Andreu de la Barca** forma part dels 3 municipis de la comarca que es situen per sobre o en el 25% en el valor d'aquest índex.

Població total i estrangera per municipis amb dades de seccions censals. Indicadors de segregació. Any 2020.

	Recomptes de població 2020			Indicadors de segregació per secció censal			
	Població total	Població estrangera	% Població estrangera / Població total	Nº de seccions censals	% Població estrangera màxim per secció censal	% Població estrangera mínim per secció censal	Índex de segregació *
Martorell	28.772	5.168	18,0	15	38,2	2,5	36,6
Cornellà de Llobregat	89.936	14.356	16,0	65	38,1	1,7	27,0
Sant Andreu de la Barca	27.569	2.709	9,8	14	19,2	1,8	24,9
Sant Feliu de Llobregat	45.467	3.564	7,8	30	15,8	2,5	24,0
Gavà	47.057	5.233	11,1	28	29,9	5,0	23,4
Sant Joan Despí	34.267	2.866	8,4	21	18,2	2,5	22,9
Olesa de Montserrat	24.144	2.230	9,2	12	15,6	2,6	22,8
Corbera de Llobregat	14.882	1.383	9,3	11	20,2	3,0	22,2
Sant Esteve Sesrovires	7.696	456	5,9	5	11,6	3,1	21,5
Viladecans	67.197	5.486	8,2	45	16,5	1,9	21,5
Esplugues de Llobregat	47.150	5.964	12,6	29	27,3	6,5	20,6
Esparreguera	22.302	1.877	8,4	11	14,7	3,8	20,2
Sant Boi de Llobregat	84.500	8.619	10,2	50	26,9	2,4	19,5
Castelldefels	67.460	14.372	21,3	37	34,6	8,1	18,1
Abdera	12.538	841	6,7	7	12,3	3,8	18,0
Vallirana	15.312	977	6,4	8	10,0	4,0	17,7
Papiol, el	4.172	292	7,0	2	9,5	4,9	17,6
Prat de Llobregat, el	65.385	6.122	9,4	40	16,8	0,8	16,7
Sant Vicenç dels Horts	28.268	2.214	7,8	20	14,8	4,5	14,3
Molins de Rei	25.940	1.568	6,0	12	9,0	3,6	14,1
Pallejà	11.622	729	6,3	5	10,2	4,7	12,7
Cervelló	9.077	567	6,2	5	9,0	4,7	11,1
Begues	7.300	540	7,4	3	9,7	6,0	9,7
Santa Coloma de Cervelló	8.268	323	3,9	5	4,9	3,1	9,5
Sant Just Desvern	18.670	2.138	11,5	9	18,1	7,6	8,5
Torrelles de Llobregat	6.073	317	5,2	4	6,7	3,9	8,1
Collbató	4.544	188	4,1	2	4,7	3,7	5,9
Palma de Cervelló, la	2.992	189	6,3	2	6,5	6,2	1,1
Sant Climent de Llobregat	4.160	138	3,3	2	3,4	3,3	0,7
Castellví de Rosanes	1.933	93	4,8	1	-	-	-

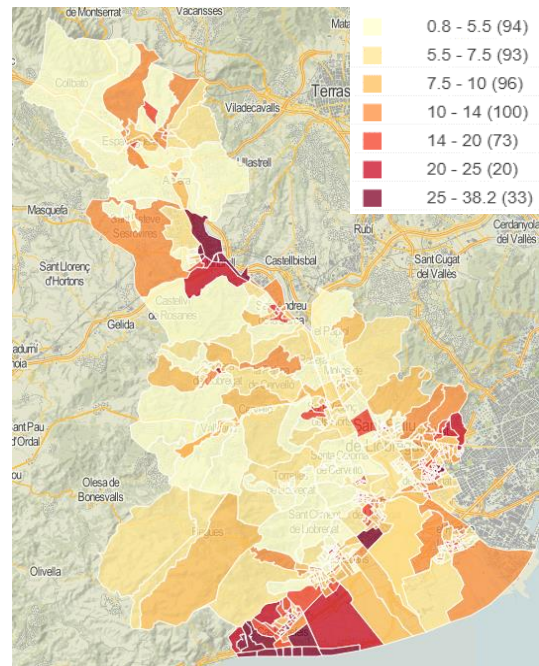
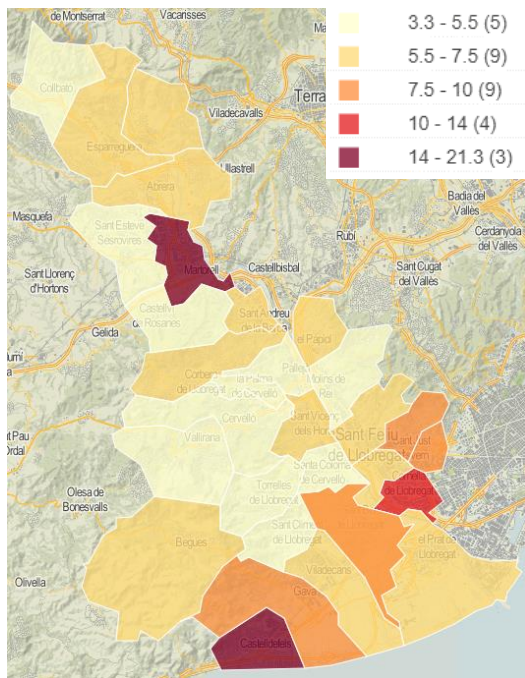
Font: OC-BL, a partir de les dades de l'INE

*Veure quadre metodològic

En els casos de Martorell i Cornellà de Llobregat, es veuen diferències de més de 30 punts percentuals entre la població estrangera resident en la secció censal amb més concentració i en la secció censal amb menys població estrangera de cada municipi.

A continuació es mostren els mapes de percentatge de població estrangera per municipis del Baix Llobregat (agrupació **municipal**) i percentatge de població estrangera per seccions censals on la unitat de mesura, la **secció censal**, facilita una millor visualització de la concentració de població estrangera anteriorment esmentada.

Mapes de població estrangera per municipis i seccions censals. Baix Llobregat. 2020

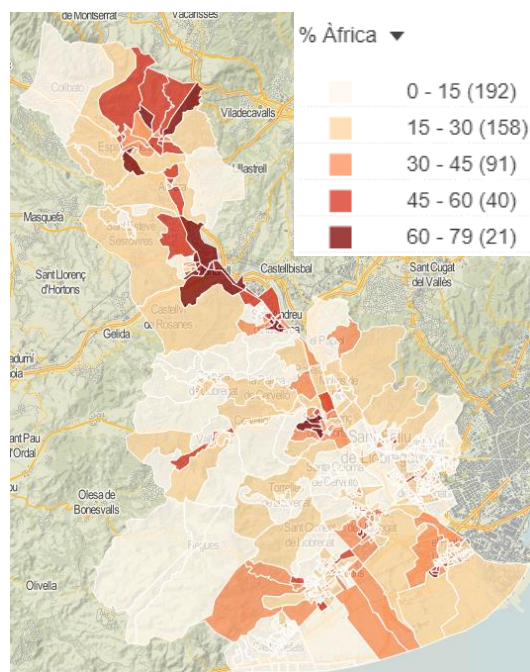
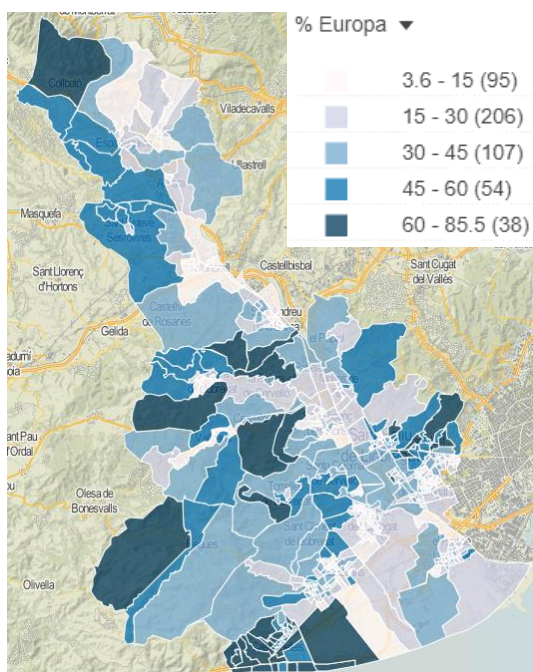


Font: OC-BL, a partir de les dades de l'INE

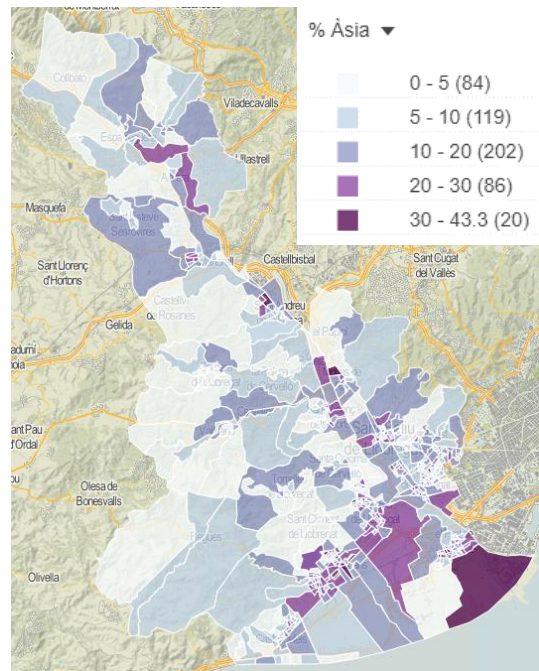
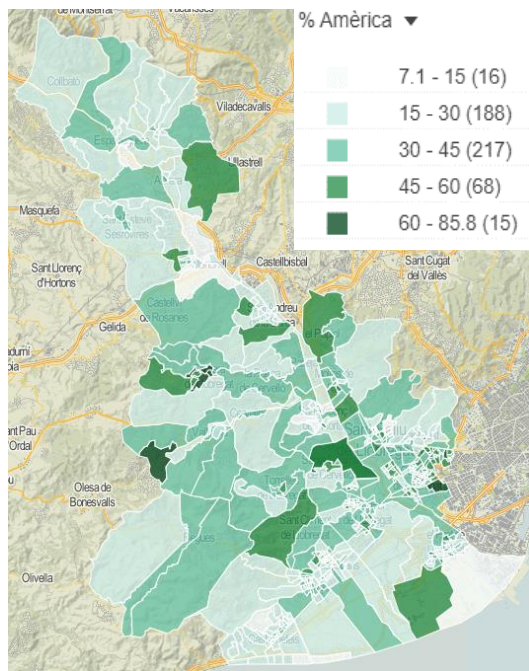
Els índexs de segregació residencial calculats fan referència al total de població estrangera, tot i que l'indicador es podria calcular també per veure la distribució territorial d'algunes nacionalitats concretes.

En aquest sentit, els següents mapes ofereixen una visió per seccions censals de la **distribució de la població estrangera per principals continents de procedència de les nacionalitats**:

Mapes de població estrangera per continent de nacionalitat i seccions censals. Baix Llobregat. 2020.



Font: OC-BL, a partir de les dades de l'INE



Font: OC-BL, a partir de les dades de l'INE

Ampliació de les dades

IDESCAT, [Ampliació de resultats de la població estrangera](#)

Dades d'evolució per comarca, municipis, edat i sexe, continents i països.

Quadre metodològic

Les dades d'aquesta nota corresponen a les xifres oficials de població a 1 de gener de 2016 provinents de l'**explotació estadística del Padró municipal d'habitants**. Aquestes dades permeten realitzar una anàlisi de l'estructura per sexe, edat, lloc de naixement i nacionalitat de la població. Tot i les limitacions a què poden estar subjectes les dades dels padrons municipals a l'hora d'establir conclusions sobre la població d'un territori, cal dir que aquestes dades es constitueixen com una de les fonts més fiables i amb millor periodicitat com a conseqüència de la seva actualització i depuració continuades. Permeten obtenir, per tant, un coneixement essencial que cap altra font estadística facilita amb les mateixes característiques.

Un dels aspectes que es poden mesurar a partir de l'explotació dels padrons municipals és l'**estructura i l'evolució de la població estrangera al territori**. Tot i que no es pot realitzar una anàlisi del fenomen migratori única i exclusivament a partir de les dades de població estrangera del Padró, aquesta font d'informació proporciona uns indicadors de gran utilitat en la tasca d'aproximació a la realitat dels municipis.

DEFINICIÓ DE CONCEPTES I INDICADORS UTILITZATS:

Proporció o % de població estrangera: relació entre la població de nacionalitat estrangera i la població total; expressat en tant per cent.

Diversitat poblacional - nombre de nacionalitats: nombre de nacionalitats de cada àmbit territorial amb més de 3 persones residents.

Secció censal: unitat territorial inferior al municipi en termes de disseminació d'informació estadística. Acostumen a tenir una grandària entre 1.000 i 3.000 habitants, tret que el municipi tingui una població inferior. També poden haver municipis amb només 1 secció censal.

Índex de segregació: l'índex de segregació calculat en aquesta nota és l'índex de Duncan i Duncan, que mesura la distribució d'un grup en l'espai urbà. Varia de 0 a 1, uns valors que corresponen respectivament a una distribució exactament igualitària i a una distribució de màxima segregació. També es pot expressar en percentatges. El valor d'aquest índex es pot interpretar com la proporció del grup analitzat que hauria de canviar de residència per obtenir una distribució igualitària (Jakubs, 1981; Massey i Denton, 1988). Amb aquest índex es calcula la diferència entre la proporció d'individus del grup del qual s'analitza la segregació (grup minoritari) i la proporció de la resta de població per a cada secció. De fet, el valor 0 només s'obté quan en totes les seccions hi ha la mateixa proporció entre el grup minoritari i la resta de grups.

L'indicador de segregació es defineix com:

$$IS = \frac{1}{2} \sum_{i=1}^n \left| \frac{x_i}{X} - \frac{t_i - x_i}{T - X} \right|$$

On:

x_i és la població del grup minoritari en la secció **i**;

X és la població total del grup minoritari dins del municipi;

t_i és la població total en la secció **i**;

T és la població total dins del municipi, **i**

n és el nombre de seccions censals del municipi.

Font: *Indicadores cuantitativos de segregación residencial. El caso de la población inmigrante en Barcelona*. Martori i Cañas, Joan Carles; Hoberg, Karen. (2004)

Amb la col·laboració de: