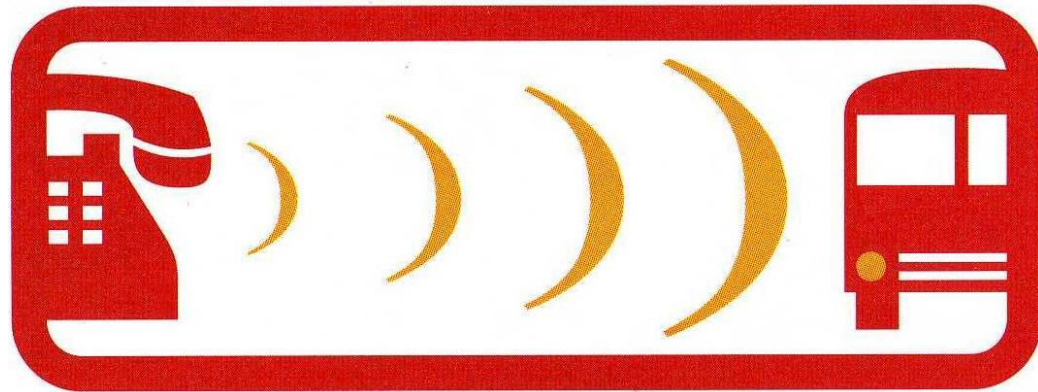


Estudi de viabilitat per la implantació d'un sistema de Transport a la Demanda a la comarca del Baix Llobregat



8è Fòrum Comarcal de la Mobilitat del Baix Llobregat

TRANSPORT PÚBLIC PER CARRETERA

AL BAIX LLOBREGAT

7 de juliol de 2017



Diputació
Barcelona



Consell Comarcal
del Baix Llobregat

Objectius

L'objectiu general del estudi és:

Estudiar la viabilitat d'implantar un sistema de Transport a la Demanda a la comarca del Baix Llobregat

Concretant-se aquest propòsit general en els objectius particulars són:

- Analitzar el sistema actual de transport públic
- Diagnosi del sistema actual de transport públic amb dèficits
- Determinació d'àrees que no tenen cobertura amb els serveis regulars de transport de viatgers
- Model de gestió dels possibles serveis TAD
- Propostes de potencials actuacions amb solucions TAD VIABLES I SOSTENIBLES per posar-les a l'abast dels municipis
- Analitzar i avaluar casos particulars

De l'Estudi es deriven CASOS FACTIBLES D'IMPLEMENTACIÓ de solucions TAD que hauran de ser POSTERIORMENT ESTUDIADES CAS A CAS, per desenvolupar "projecte TAD específic" sempre SEGONS DEMANDA DE L'AJUNTAMENT

Descripció del sistema viari i de transport públic

32 Línies de transport interurbanes amb connexions intermunicipals:

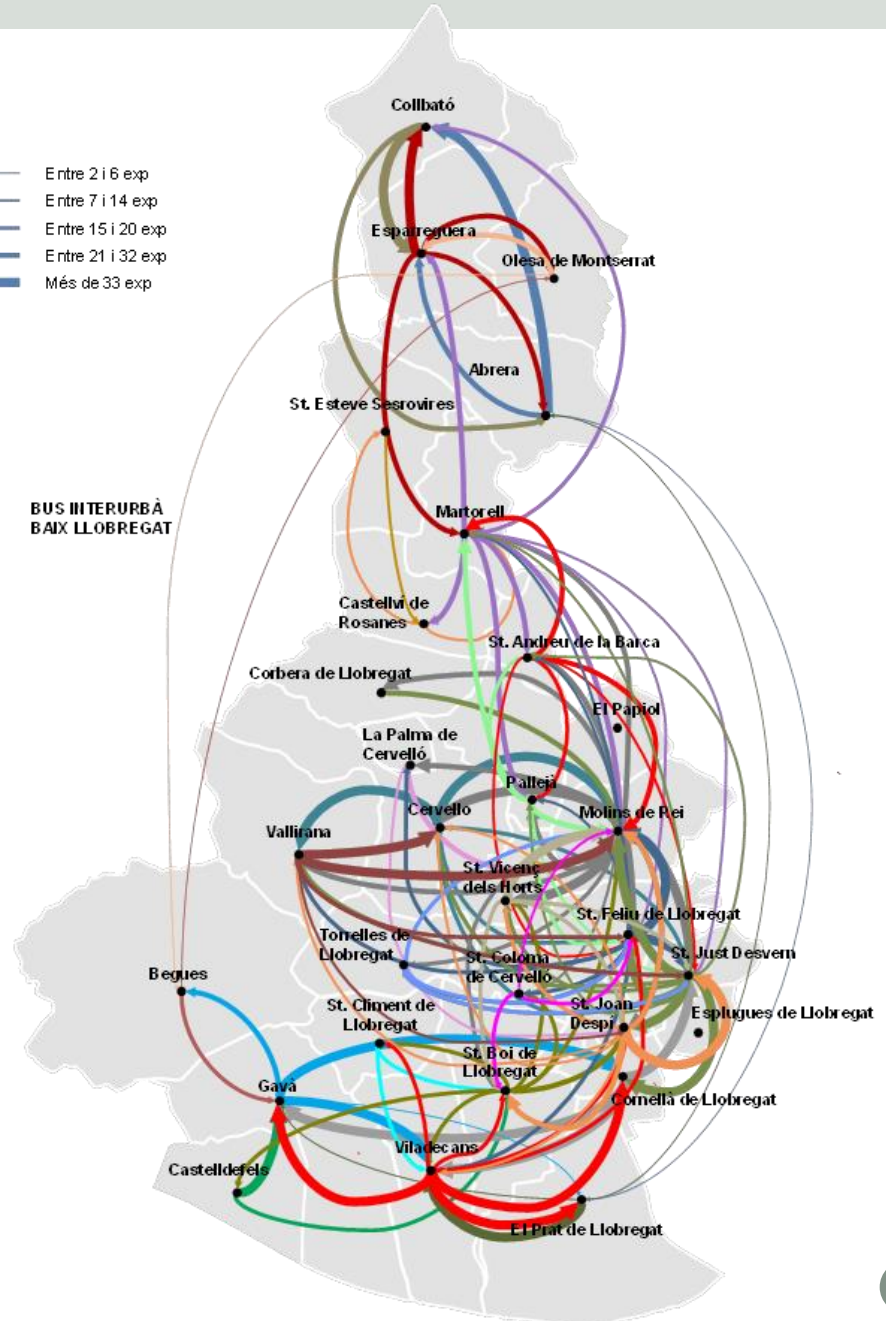
Part Sud-Est del Baix Llobregat:

- Ampla oferta d'interconnexió
- S'incrementa amb la proximitat en Barcelona

Part Nord i més allunyada de l'Eix Llobregat:

- Oferta més minsa especialment en els municipis més aïllats Collbató, Esparraguera, Olesa, Abrera, Sant Esteve i Castellví

- Entre 2 i 6 exp
- Entre 7 i 14 exp
- Entre 15 i 20 exp
- Entre 21 i 32 exp
- Més de 33 exp



Descripció del sistema viari i de transport públic

23 Serveis urbans

7 municipis no disposen de servei urbà específic:

- Begues*
- Collbató
- Castellví de Rosanes
- Santa Coloma de Cervelló
- Sant Climent*
- Torrelles de Llobregat
- Palma de Cervelló

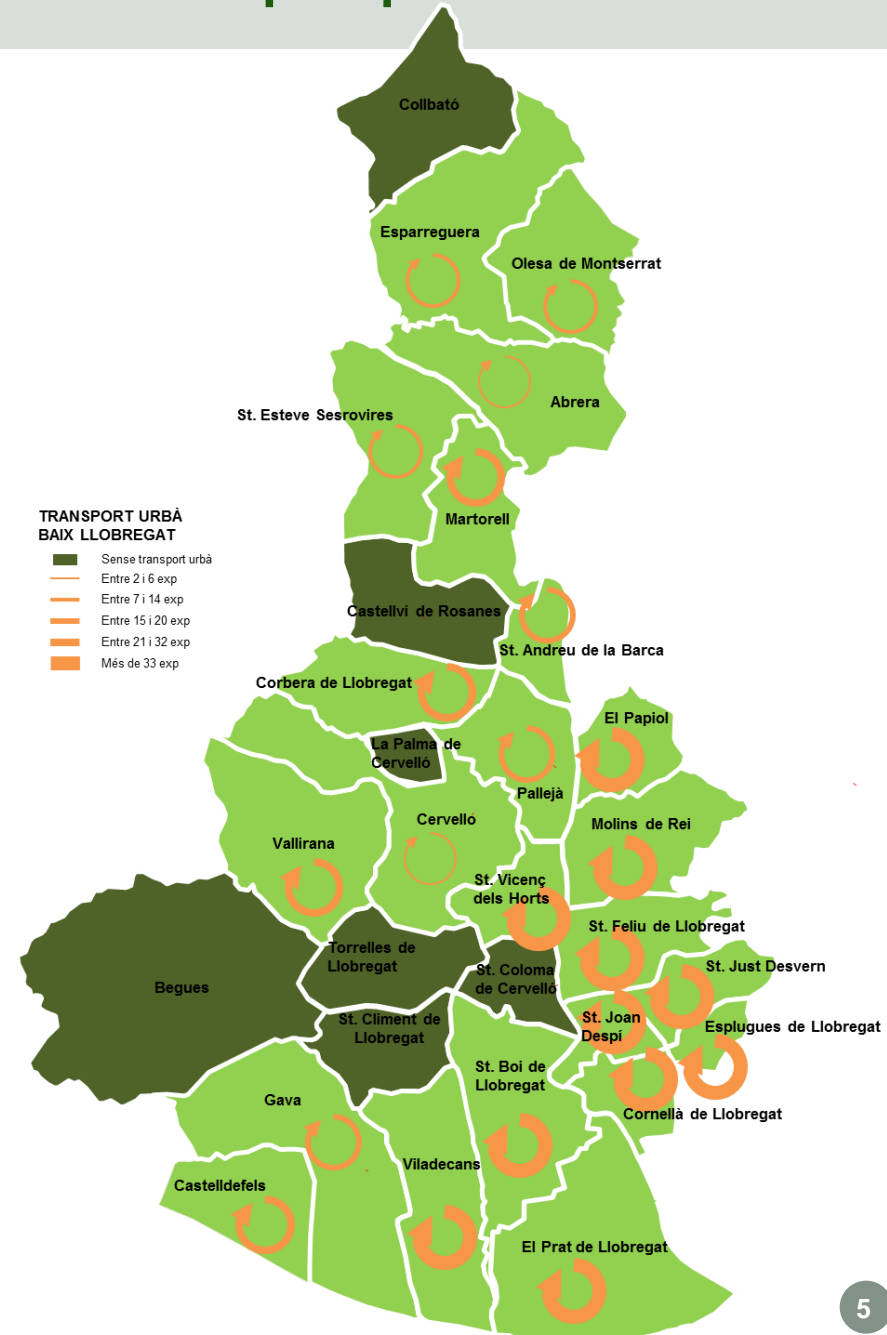
*No disposen de Servei Urbà específic, tanmateix, en l'enquesta TAD indiquen que utilitzen línies interurbanes a mode de Bus Urbà

Part Sud-Est del Baix Llobregat:

- Amplia oferta d'interconnexió
- L'Oferta es troba de forma directa relacionada amb el volum de població

Part Nord i més allunyada de l'Eix Llobregat:

- Oferta més minsa especialment els municipis més aïllats Esparraguera, Olesa, Abrera i Sant Esteve



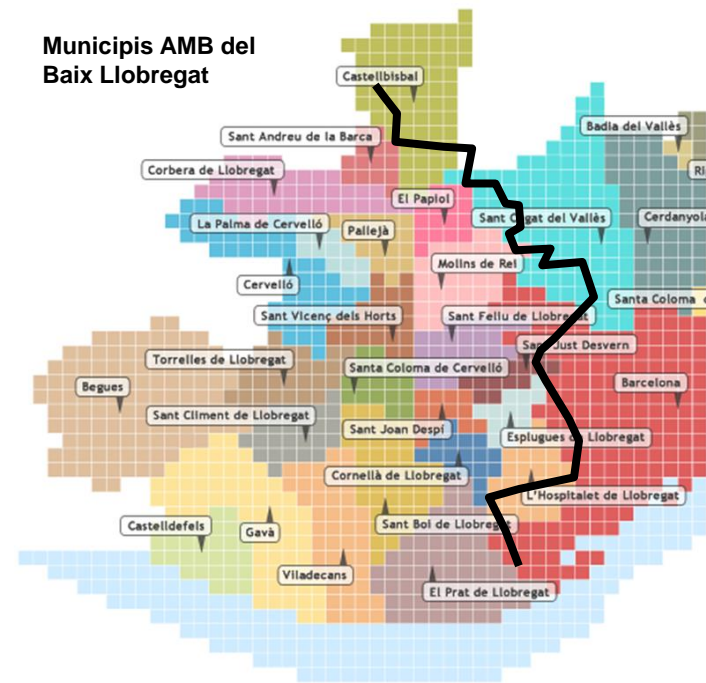
Descripció del sistema viari i de transport públic

Serveis de taxi

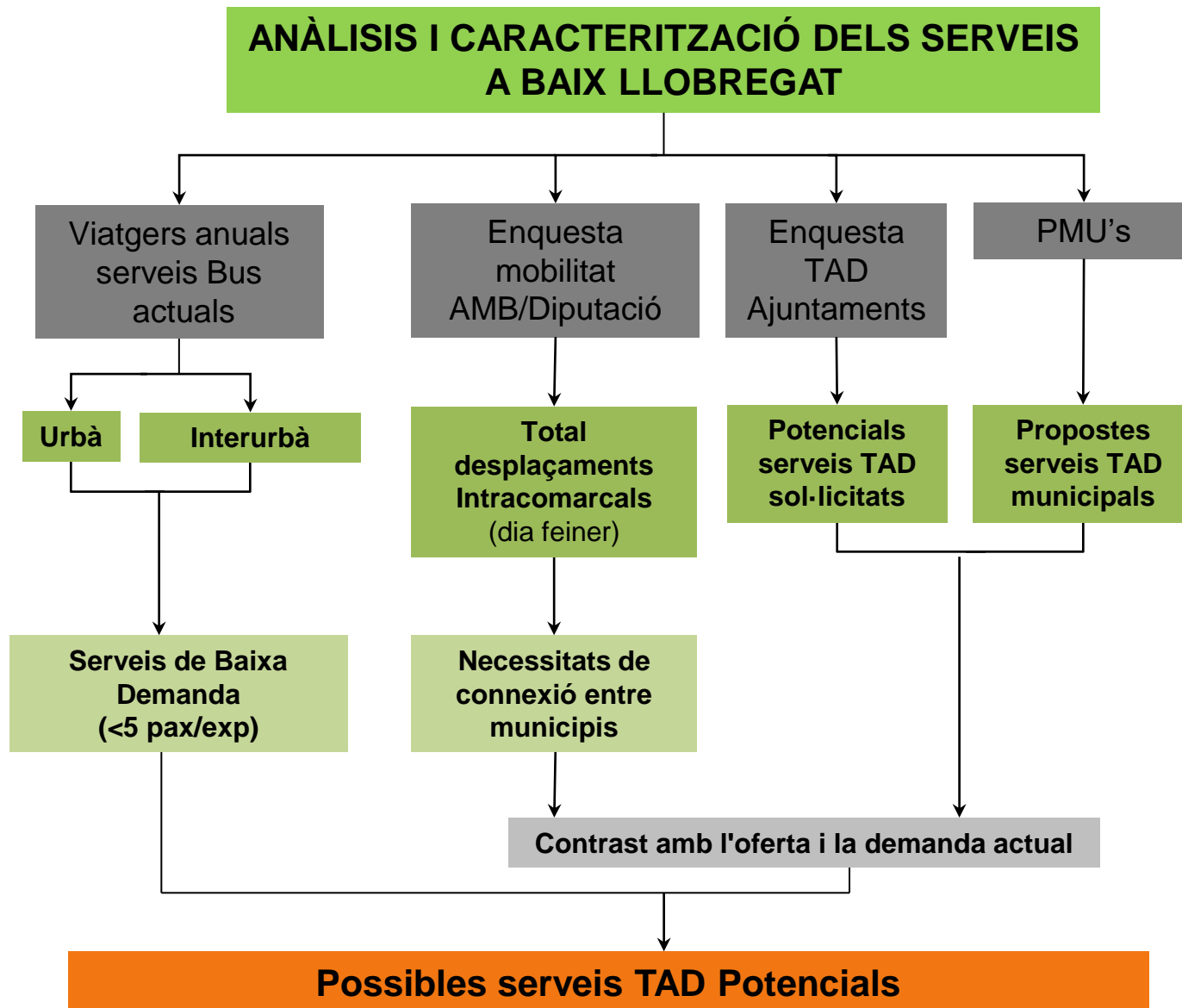
- El 73% dels municipis formen part de l'AMB en l'actualitat disposa d'aproximadament 10.500 llicències que poden donar servei a tot l'AMB
- Les llicències dels municipis fora de l'AMB es troben gestionades per autònoms o petites associacions

Municipi	Número de Llicències	Municipi	Número de Llicències
Abrera	5	Palma de Cervelló	AMB
Begues	AMB	Papiol	AMB
Castelldefels	AMB	Prat de Llobregat	AMB
Castellví De Rosanes	2	Sant Andreu de la Barca	AMB
Cervelló	AMB	Sant Boi de Llobregat	AMB
Collbató	1	Sant Climent	AMB
Corbera De Llobregat	AMB	Sant Esteve Sesrovires	3
Cornellà De Llobregat	AMB	Sant Feliu De Llobregat	AMB
Esparreguera	6	Sant Joan Despí	AMB
Esplugues De Llobregat	AMB	Sant Just Desvern	AMB
Gavà	AMB	Sant Vicenç Dels Horts	AMB
Martorell	-	Santa Coloma De Cervelló	AMB
Molins de Rei	AMB	Torrelles De Llobregat	AMB
Olesa De Montserrat	17	Vallirana	3
Pallejà	AMB	Viladecans	AMB

Municipis AMB del Baix Llobregat



Determinació dels possibles serveis potencials al Baix Llobregat



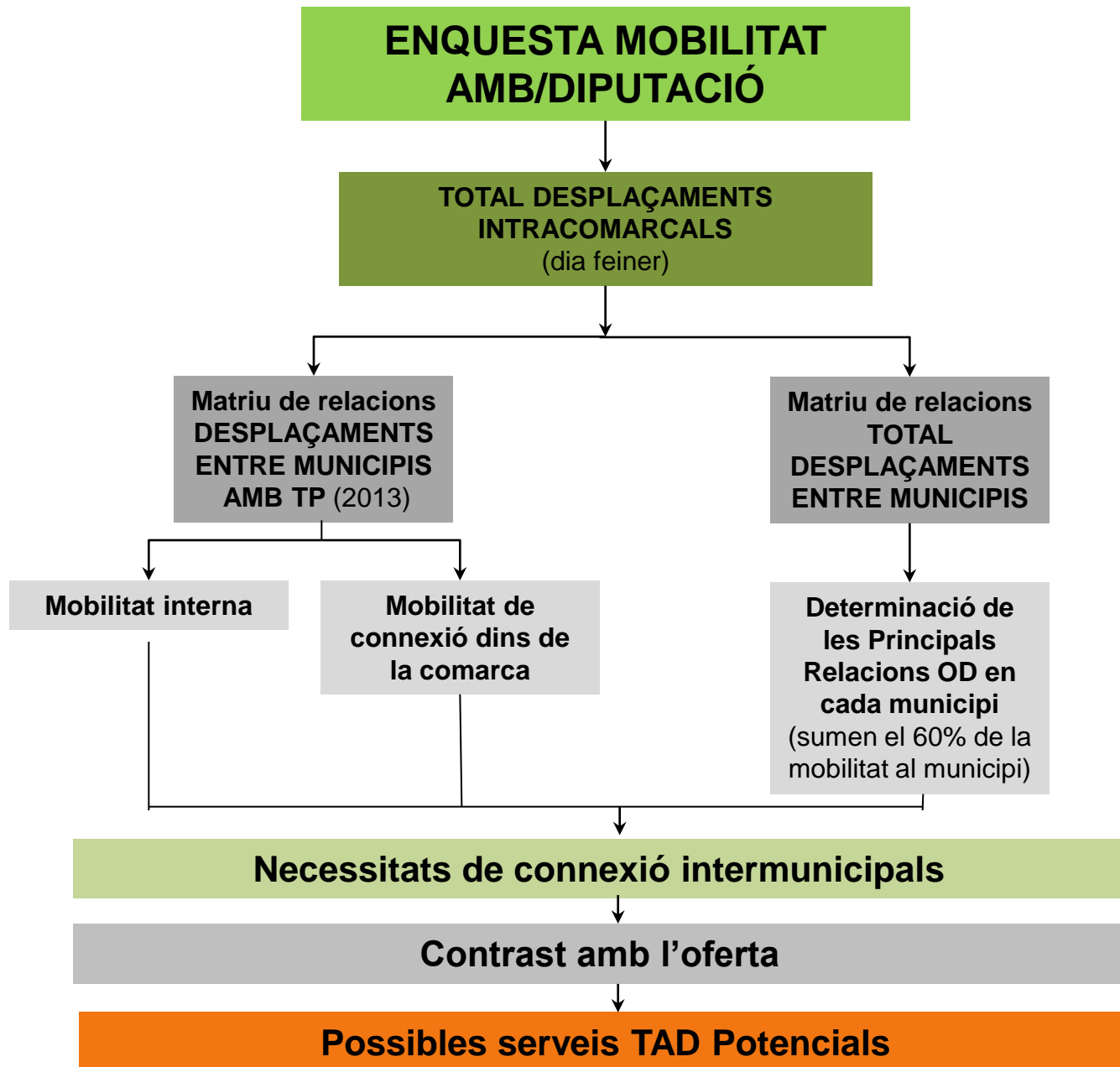
Viatgers anuals (Pax/Exp)

Possibles serveis TAD Potencials

- **SERVEIS INTERURBANS:** Actualment no hi ha cap servei amb baixa demana (<10 pax/exp)
- **4 SERVEIS URBANS:** 8 línies urbanes amb baixa demana (<5 pax/exp)

Municipi	Línies	Pax/exp.
Abrera	Urbana d'Abrera	8
Abrera	Urbana d'Abrera dissabtes i festius	1,9
Castelldefels	CF 1	>10
Cervelló	L1 - Sta Rosa - El Mirador - Interclub + L3 - Can Castany - Can Pi	4,9
Cervelló	L2 - Can Paulet - Les Rovires	9,7
Cervelló	L4 - Can Guitart - Granja Garcia	3,2
Cervelló	761 - Can Sunyer	5,2
Corbera de Llobregat	L1,L3 i L4 - Urbanes	5,2
Cornellà de Llobregat	94/95	>10
Esparraguera	TPU	7,3
Esplugues de Llobregat	EP1/EP2	>10
Gavà	GA1	>10
La Palma de Cervelló	TPU	>10
Martorell	L1+L2	16,5
Molins de Rei	736 - MB1 - Urbà de Molins de Rei	22,3
Molins de Rei	737 - MB3 - Urbà de Molins de Rei	11,6
Olesa de Montserrat	M2	7,4
Pallejà	TPU	-
El Papiol	Urbana d'El Papiol	8
Prat de Llobregat	PR1/PR2/PR3	>10
Sant Andreu de la Barca	CSNY	1
Sant Boi de Llobregat	SB1/SB2/SB3	>10
Sant Esteve Sesrovires	TPU	4
Sant Feliu de Llobregat	SF1/SF2/SF3	>10
Sant Joan Despí	L46	>10
Sant Just Desvern	JM/JT	>10
Sant Vicenç dels Horts	Urbanes de St Vicenç dels Horts (L1, L2, L3, L4, L5, L6)	6,6
Vallirana	741 - L1 - Bassioles - Urbà de Vallirana	8,1
Vallirana	742 - L2 - Selva Negra - Urbà de Vallirana	4,7
Vallirana	743 - L3 - Lledoner - Urbà de Vallirana	5,5
Vallirana	744 - L4 - Mas de les Fonts - Urbà de Vallirana	2
Vallirana	745 - L5 - Mirador - Urbà de Vallirana	1,5
Vallirana	746 - L6 - Can Batlle - Urbà de Vallirana	1,4
Viladecans	VB1/VB2	>10

Enquesta Mobilitat AMB/Diputació

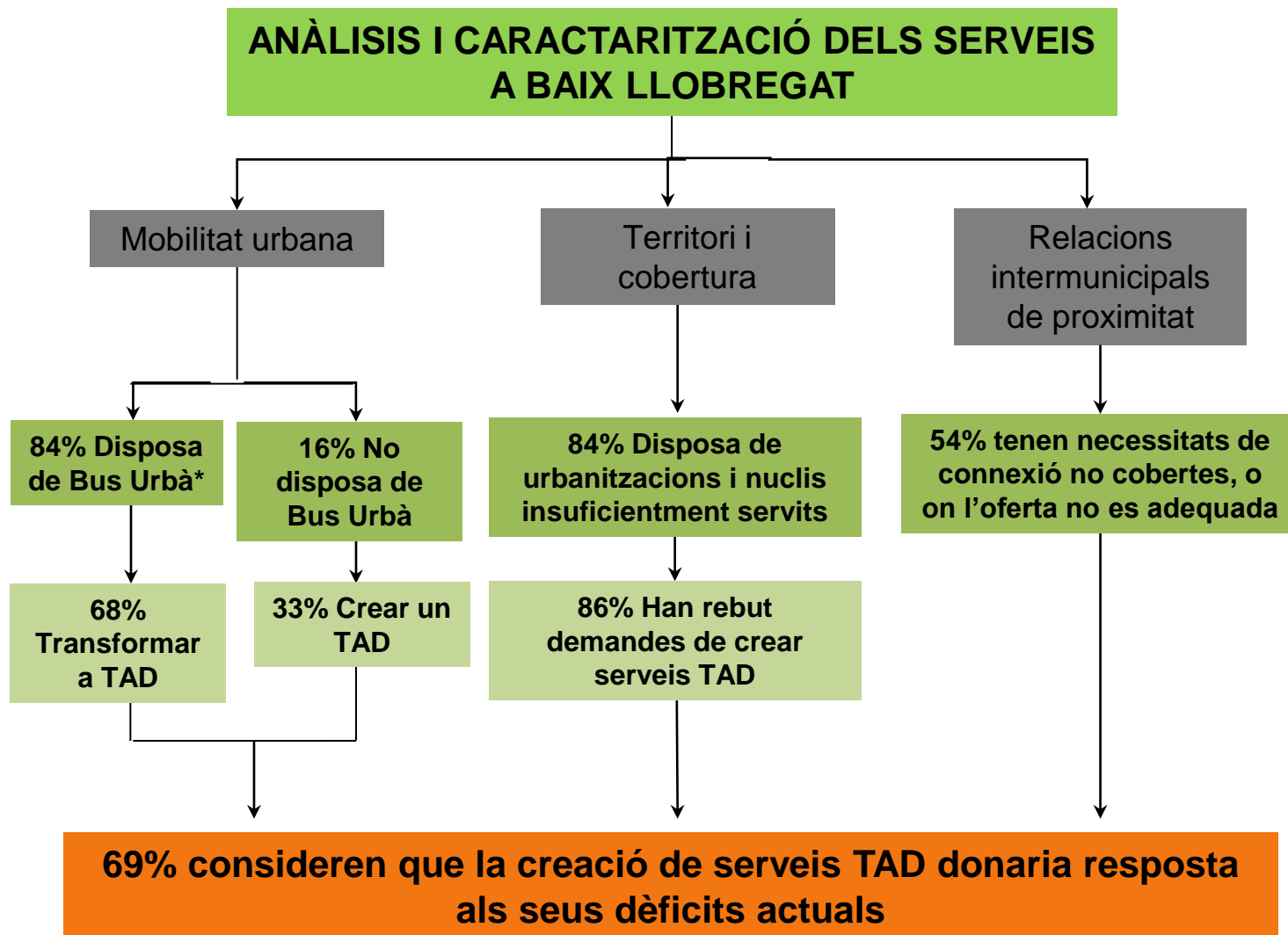


Enquesta TAD als Ajuntaments

- **28 dels 30 municipis han respost l'enquesta (93%):**
 - 26 es mostren interessats en l'estudi (93%)
 - *2 indiquen que ja ho han estudiat (7%)

MUNICIPI	RESPOSTA ENQUESTA
Abrera	v
Begues	v
Castelldefels	v
Castellví de Rosanes	v
Cervelló	v
Collbató	v
Corbera de Llobregat	v
Cornellà de Llobregat	v
Gavà	v
La Palma de Cervelló	v
Martorell	v
Molins de Rei	V*
Pallejà	v
Sant Andreu de la Barca	v
Sant Boi de Llobregat	x
Sant Climent de Llobregat	v
Sant Esteve Sesrovires	v
Sant Feliu de Llobregat	v
Sant Joan Despí	x
Sant Just Desvern	v
Sant Vicenç dels Horts	v
Santa Coloma de Cervelló	v
Torrelles de Llobregat	v
Vallirana	v
Viladecans	v
Papiol	v
Prat de Llobregat	V*
Esparreguera	v
Esplugues de Llobregat	v
Ajuntament d'Olesa de Montserrat	v

Principals resultats Enquesta Ajuntaments



*Begues i Sant Climent, no disposen de Servei Urbà específic, tanmateix, en l'enquesta TAD indiquen que utilitzen línies interurbanes a mode de Bus Urbà

Plans de Mobilitat Urbana

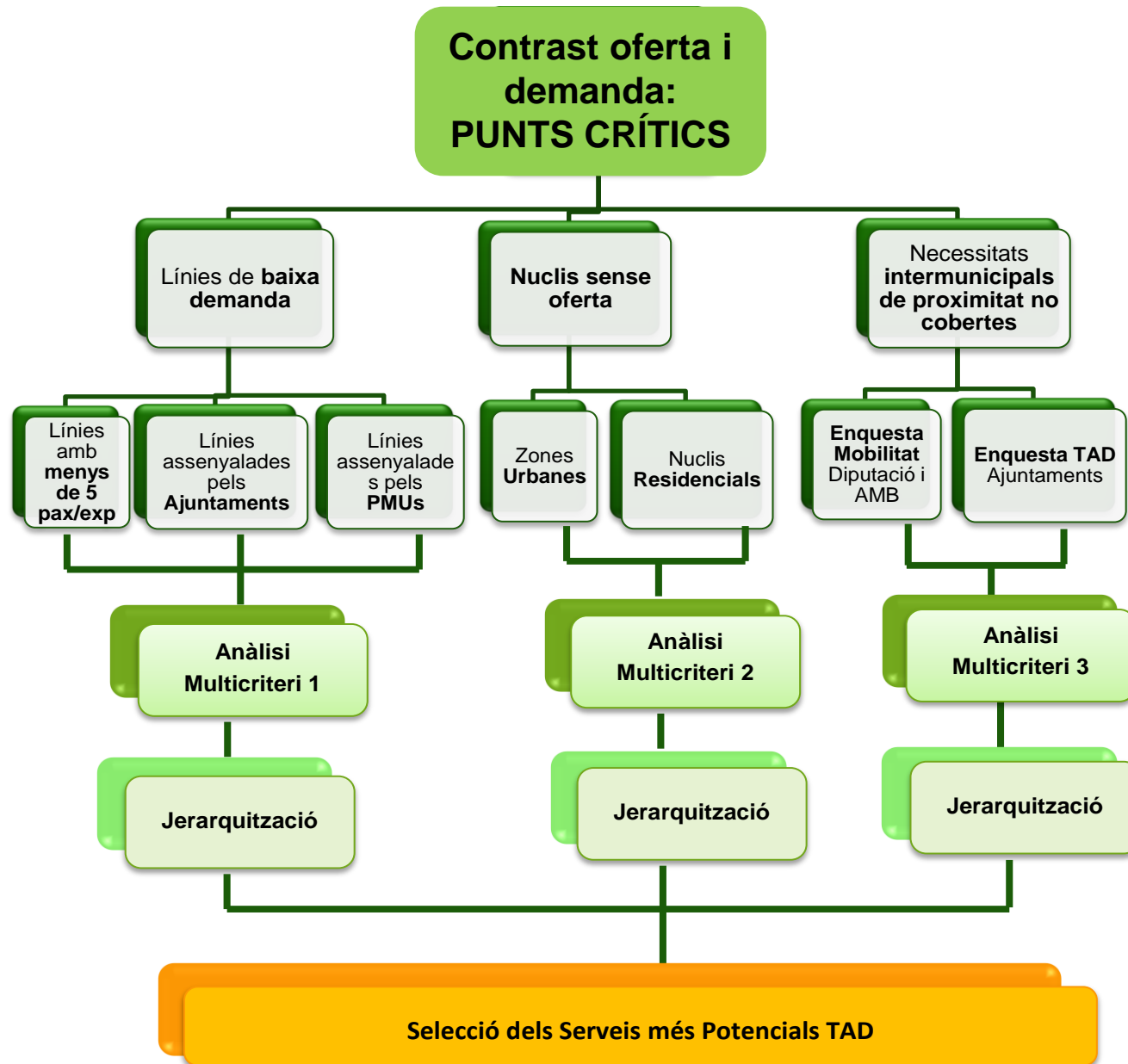
En la actualitat al Baix Llobregat, **22 dels 30 municipis** disposen o es troba en fase de redacció el Pla de Mobilitat, s'ha realitzat un **recull de les propostes de transport públic potencials en el marc del present estudi:**

5 Propostes potencials de serveis TAD municipals

Municipi	Proposta de serveis TAD	Any PMU
Cervelló	<p>Estudi de viabilitat de conversió del servei a transport a la demanda: Es proposa que es faci un estudi de viabilitat de reestructuració del servei i viabilitat econòmica per tal d'assumir els viatgers de l'actual SAM en un servei de transport a la demanda.</p> <p>Aquest sistema pot ser mixt: amb trams amb una oferta regular i trams a la demanda. A priori es pensa en una solució de servei de transport a la demanda amb rutes i horaris prefixats. En tot cas es vol donar més serveis als àmbits amb menys demanda i minimitzar els serveis als àmbits sense demanda.</p>	2015
Esparraguera	<p>Combinar el funcionament actual amb un funcionament de taxi a la demanda.</p> <ol style="list-style-type: none"> 1. Mantenir la despesa actual en quan a nombre d'autobusos. 2. Implicar als taxistes d'Esparraguera 3. Millorar la cobertura del transport públic. 4. Incrementar el nombre d'usuaris. 	2015
Esplugues	<p>Realitzar un estudi de la demanda del servei de l'Esplubús: per tal d'avaluar com es pot reorganitzar la xarxa urbana per tal que d'apropar els barris més perifèrics a les polaritats més importants del centre de la ciutat i fomentar la intermodalitat</p>	2016
Sant Vicenç dels Horts	<p>Estudi de reestructuració de la xarxa de transport públic urbà</p> <p>Afavorir els desplaçaments d'anada i tornada</p> <ul style="list-style-type: none"> • Millorar la llegibilitat de la xarxa (horaris, recorreguts de les línies, nomenclatura...) • Adaptar-se a les necessitats dels usuaris, pel que fa a horaris, recorreguts (per exemple servir l'eix de la carretera de Sant Boi) • Mantenir en la mida del possible la cobertura territorial dels "barris" • Permetre alguns recorreguts a demanda (parades amb petició de servei) 	En redacció
Viladecans	<p>Implantació d'un Bus a la demanda a Mas Rates</p>	2015

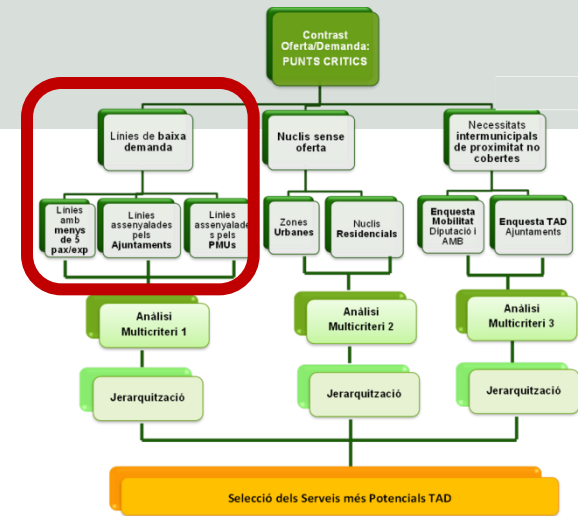
Els municipis de menys de 20.000 habitants no estan obligats a disposar de PMU, al Baix Llobregat 15 municipis presenten una població inferior a aquesta. Tot i així hi ha 7 municipis que l'han redactat, tot i no estar obligats.

Procés d'anàlisi i determinació dels serveis més potencials TAD



Línies de baixa demanda

- 7 Línies amb menys de 5 passatgers per expedició
- 14 Línies senyalades pels ajuntaments en l'enquesta de serveis TAD Baix Llobregat
- 5 Línies senyalades pels PMUs



Línia/Servei	Municipi	Línies amb menys de 5 Pax/Exp	Línies senyalades pels Ajuntaments	Línies senyalades pels PMUs
Bus Urbà Abrera dissabtes i festius	Abrera	✓	✓	
CF1 Castelldefels	Castelldefels		✓	
Servei Urbà d'Esparraguera	Esparraguera		✓	✓*
L1 - Sta Rosa - El Mirador - Interclub + L3 - Can Castany - Can Pi	Cervelló	✓	✓	✓
L4 Can Guitart - Granja Garcia		✓	✓	✓
EP1 i EP2 d'Esplugues de Llobregat	Esplugues Llobregat		✓	✓
GA1 - Ca N'espínos / La Sentiu - Gavà Mar	Gavà		✓	
M2 Urbà Olesa de Montserrat	Olesa de Montserrat		✓	
Urbà de Pallejà	Pallejà		✓	
TPU Sant Esteve Sesrovires	Sant Esteve Sesrovires	✓	✓	
SF3 Sant Feliu de Llobregat	Sant Feliu de Llobregat	✓*	✓	
Urbanes de St Vicenç dels Horts (L1, L2, L3, L4, L5, L6)	Sant Vicenç dels Horts		✓	✓*
L76 St. Boi De L. (Parc Sanitari St. Joan De Déu) - Sta. Coloma De C. (Urb. Cesalpina)	Santa Coloma Cervelló		✓	
742 - L2 - Selva Negra - Urbà	Vallirana	✓	✓	
744 - L4 - Mas de les fonts - Urbà		✓	✓	
745 - L5 - Mirador - Urbà		✓	✓	
746 - L6 - Can Batlle - Urbà		✓	✓	

*La demanda és inferior en un tram

Anàlisi per determinar les línies més potencials de baixa demanda

Es dóna un pes a cada criteri en funció de la importància considerada amb un total de 30 punts, i es valora el criteri per a cada línia d'1 a 3

CRITERIS:

Demanda (10):

a menor demanda més necessitat de TAD.

Ajuntament (enquesta) (3):

sabem per l'enquesta si la línia està assenyalada per excés d'oferta

PMU (3):

sabem pel PMU si la línia està assenyalada per excés d'oferta

Solapament (5):

Si la línia en qüestió realitza part o la totalitat del seu recorregut solapada per una altra línia tindrà més punts per ser escollida.

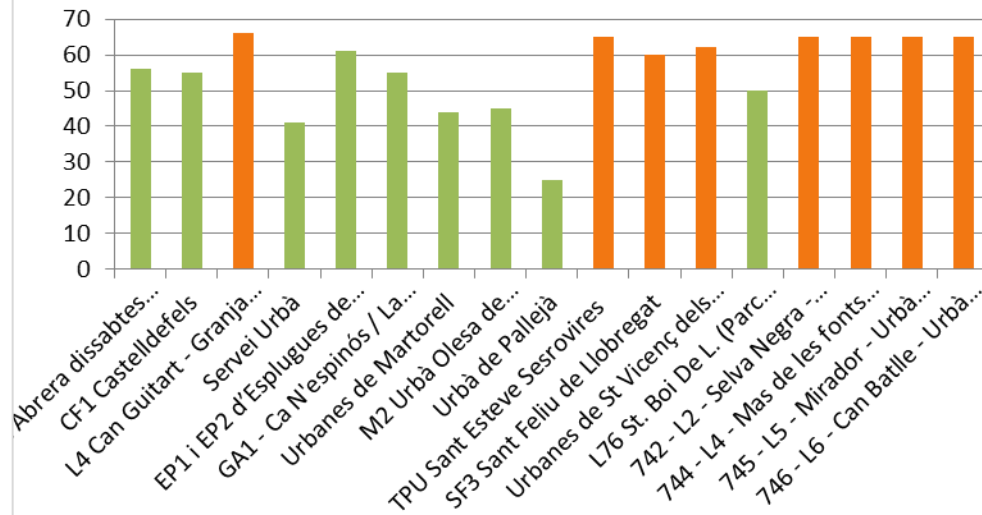
Residents (4):

Si la línia en qüestió ha patit alguna demanda dels residents per tal de ser modificada tindrà més prioritats.

Operació (5):

Si la línia té possibilitats per ser convertida en servei de TAD.

RESULTATS:



Les 5 línies/serveis més potencials són:

- Servei Urbà de Cervelló
- Servei Urbà de Sant Esteve Sesrovires
- Servei Urbà de Sant Vicenç dels Horts
- Servei Urbà de Vallirana
- SF3 Sant Feliu de Llobregat

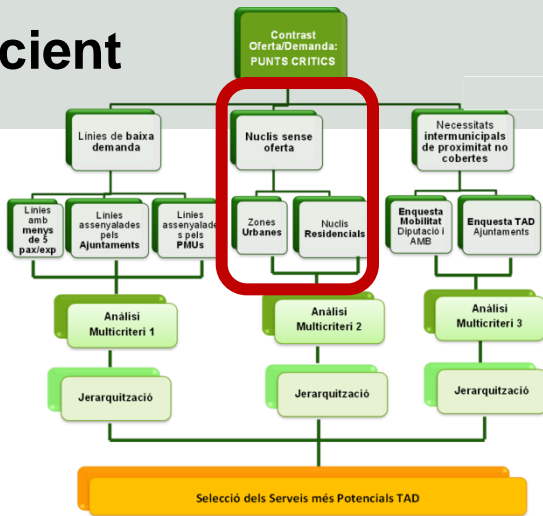
Nuclis sense oferta o amb oferta insuficient

- 18 zones urbanes en un total de 8 municipis
- 51 urbanitzacions en un total de 12 municipis

Un 16% d'aquests es troben totalment sense cobertura de cap servei de transport públic

Municipis amb zones urbanes sense oferta o amb oferta insuficient

Castelldefels
Esplugues De Llobregat
Gavà
Olesa De Montserrat
Sant Esteve Sesrovires
Sant Feliu De Llobregat
Sant Vicenç Dels Horts
Santa Coloma De Cervelló



Municipis amb urbanitzacions sense oferta o amb oferta insuficient

Abrera
Castellví De Rosanes
Cervelló
Collbató
Corbera De Llobregat
El Papiol
Esparreguera
Martorell
Sant Esteve Sesrovires
Sant Just Desvern
Torrelles De Llobregat
Vallirana

69 Nuclis potencials de servir amb TAD en un total de 20 municipis

Anàlisi per determinar els nuclis/zones sense oferta o amb oferta insuficient més potencials per implantar serveis TAD

Es dóna un pes a cada criteri en funció de la importància considerada amb un total de 30 punts, i es valora el criteri amb diferents pesos:

CRITERIS:

Població (6):

Dins el nucli residencial o zona urbana escollida, com més població descoberta, més prioritats té per aplicar un servei de TAD.

Cobertura (5):

El servei de TAD prioritza les zones o nuclis residencials aïllats del nucli urbà principal dels municipis i aquelles on la cobertura és nul·la.

Alternativa (7):

El servei TAD prioritza aquelles zones on no hi ha cap tipus d'alternativa a l'autobús, com podria ser el tren, el servei de taxi o, fins i tot, el servei de transport escolar.

Ajuntament i PMU (enquesta) (5):

Es pot saber si la zona està assenyalada per l'ajuntament i/o el PMU per tenir manca d'oferta.

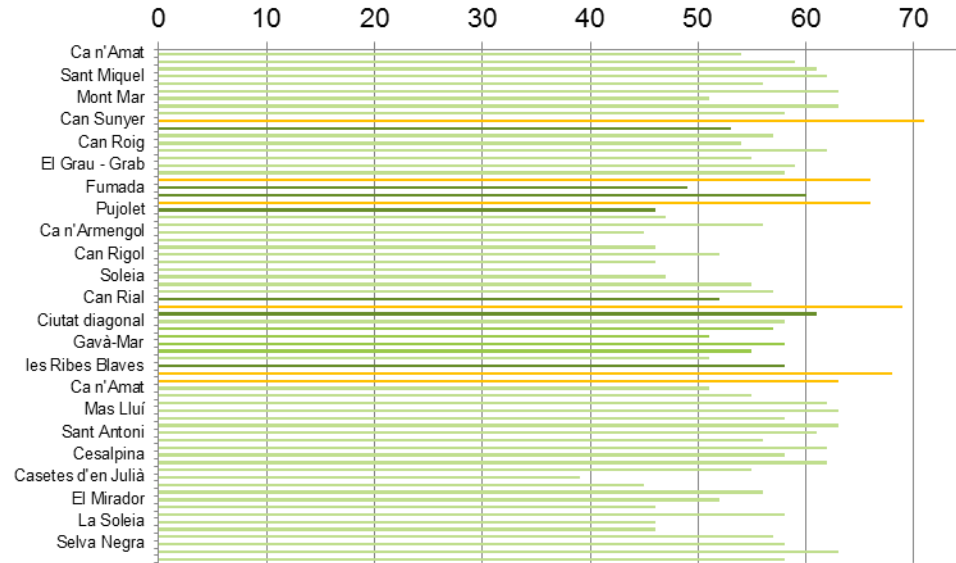
Residents (4):

Si la línia en qüestió ha patit alguna demanda dels residents per tal de ser modificada.

Distància (3):

Si la zona en qüestió es troba prop d'una línia d'autobús existents té menys possibilitats per a ser convertida en un TAD.

RESULTATS:

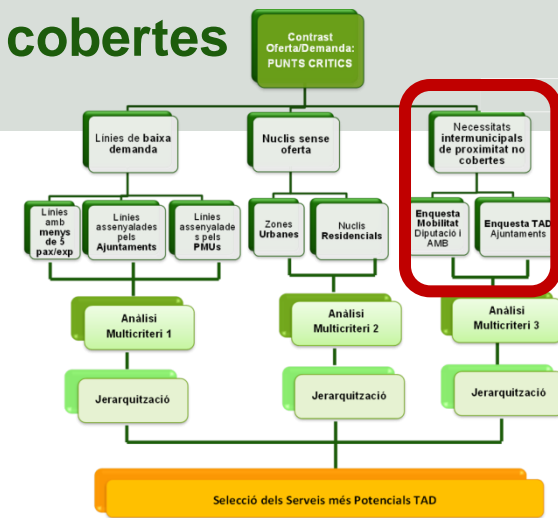


S'han seleccionat les 5 zones amb més potencial i aquelles que per situació geogràfica es poden estudiar com a servei conjunt amb les més potencials:

- **Castellví de Rosanes:** Taió
- **Collbató:** Can Dalmases, el Plà del Castell, Illes, fumada i Pujolet
- **Esparraguera:** Can Vinyals, Can Sedó i Can Rial
- **Olesa de Montserrat:** Oasis, Ribes Blaves Llumbreres i Mas de les Aigües

Necessitats intermunicipals de proximitat no cobertes o amb oferta inadequada/insuficient

- 10 relacions intramunicipals on els ajuntaments indiquen que no es disposa d'oferta d'interconnexió o que aquesta no és adequada
- El 70% disposen d'oferta de connexió directe amb TP



Per tal d'avaluar aquestes demandes s'ha analitzat i contrastat diferents aspectes de la qualitat de l'oferta amb les necessitats de mobilitat amb la demanda a partir de l'enquesta de la Diputació i la AMB

Municipi	Municipi al que s'han de dirigir per cobrir relacions intermunicipals quotidianes	Oferta de connexió	Temps de desplaçament en TP vs Vehicle Privat		Població amb necessitat de realitzar aquest desplaçament per motius quotidians	
			TP	VP	%	Habitants
	Fonts	Enquesta TAD	Anàlisi Oferta		Enquesta Diputació AMB	
		Anàlisi Oferta				
Castellví De Rosanes	Martorell	TB/LL	28	11	25%	443
	Sant Andreu de la Barca	TB/LL R6	37-53	20	19%	336
Esparreguera	Martorell	M3/M4 – M3/R5	61	14	6%	1.302
Gavà	Castelldefels	connexió amb Renfe	3	9	41%	19.026
	Viladecans	connexió amb Renfe	3	7	41%	19.026
Olesa de Montserrat	Martorell	Renfe	11	15	27%	6.355
	Abrera	Renfe	3	9	9%	2.118
	Esparreguera	M3	11	12	7%	1.648
Sant Just Desvern	Sant Joan Despí	L10,L60	12-19	14	13%	2.162
Torrelles De Llobregat	Sant Boi de Llobregat	FGC	37	20	16%	936

Anàlisi per determinar la potencialitat de donar resposta a les necessitats intermunicipals de proximitat amb serveis TAD

Es dóna un pes a cada criteri en funció de la importància considerada amb un total de 30 punts, i es valora el criteri amb diferents pesos:

CRITERIS:

Població (7):

Dins el nucli residencial o zona urbana escollida, com més població descoberta, més prioritats té per aplicar un servei de TAD.

Alternativa (10):

El servei TAD prioritza aquelles zones on no hi ha cap tipus d'alternativa a l'autobús, com podria ser el tren, el servei de taxi o, fins i tot, el servei de transport escolar.

Ajuntament enquesta (3):

Es pot saber si la connexió està assenyalada per l'ajuntament i/o el PMU per tenir manca d'oferta.

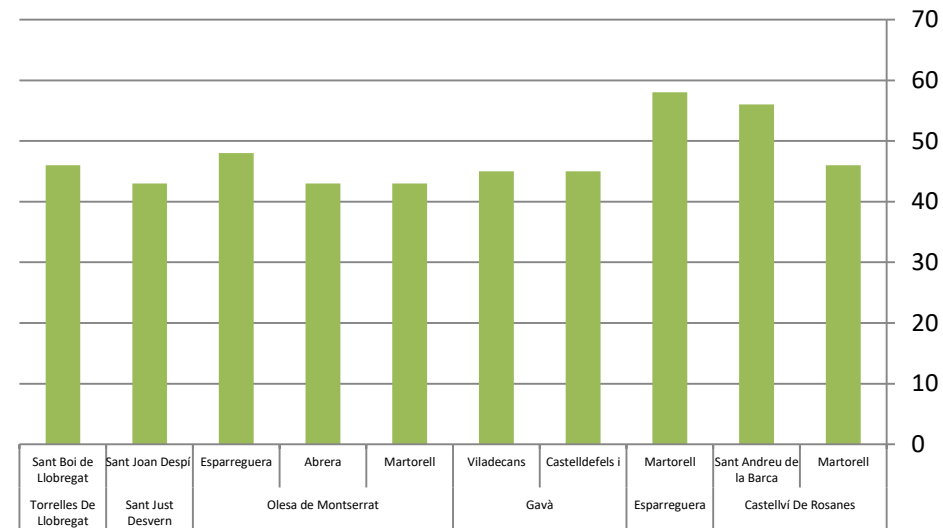
Temps de desplaçament en Transport Públic vs Vehicle Privat (5):

Relació entre el temps dels més modes a més diferència més puntuació.

Distància a recórrer peu (5):

Si la interconnexió suposa una distància assumible a peu té menys possibilitats per ser convertida en servei de TAD.

RESULTATS:



Resultats baixos en comparació amb els obtinguts en els altres anàlisis:

- Totes les relacions disposen d'oferta de connexió
- Tots els serveis mostren una demanda >10 pax/exp
- No es consideren potencials per transformar en TAD

Es recomana realitzar estudis específics i de detall de les possibles mancances d'aquests serveis per adequar la oferta a les necessitats dels residents

Línies i zones més potencials resultat dels anàlisis multicriteri

Els serveis més potencials s'engloben en un total de 10 municipis que suposa:

- 5 Serveis Urbans
- 1 Línia de Servei Urbà
- 4 serveis a Urbanitzacions

Línia/servei	Municipi
TPU Abrera	Abrera*
L1 - Sta Rosa - El Mirador - Interclub + L3 - Can Castany - Can Pi	Cervelló*
L4 Can Guitart - Granja Garcia	
SF3 Sant Feliu de Llobregat	Sant Feliu de Llobregat
TPU Sant Esteve Sesrovires	Sant Esteve Sesrovires
TPU L3 Sant Roc	Sant Vicenç dels Horts**
TPU L4 El Turo	
TPU L6 Sant Antoni - Sector 5	
742 - L2 - Selva Negra - Urbà de Vallirana	Vallirana
744 - L4 - Mas de les fonts - Urbà de Vallirana	
745 - L5 - Mirador - Urbà de Vallirana	
746 - L6 - Can Batlle - Urbà de Vallirana	
Zones/urbanitzacions	Municipi
Taió	Castellví de Rosanes
Pla del Castell , Can Dalmases i Pujoleit (Collbató)	Collbató
Can Rial, Mas Gall i Can Vinyals i Can Sedó	Esparraguera
Oasis, Ribes Blaves Llumbres i Mas de les Aigües	Olesa de Montserrat

A juliol de 2017:

- * Abrera i Cervelló ja es troben en estudi
- ** A Sant Vicenç dels Horts, s'ha realitzat una reestructuració de l'oferta per a optimitzar el servei, i per tant un cop consolidat aquest caldrà analitzar la nova demanda per decidir-ne la seva potencialitat

Com s'ha arribat a concretar propostes

SERVEIS/MUNICIPIS POTENCIAL CREAR/RECONVERTIR SERVEI A LA DEMANDA (determinats a la diagnosi)

SOCIOECONÒMIC I TERRITORIAL

Estudi micro dels serveis/línies/zones potencials per aplicar serveis TAD, s'ha avaluat tota la informació de detall de la que es disposava, i en alguns casos s'ha contactat amb els Ajuntaments i/o operadors.

ASPECTES CLAU DE LES FITXES DELS SERVEIS POTENCIALS PROPOSATS

- **Tipus d'actuació més eficaç i eficient:** Reconversió del servei actual a servei a la demanda o bé creació de nous serveis de transport públic a la demanda
- **Tipologia de servei de transport a la demanda més òptim**
- **Metodologia recomanable d'implantació**

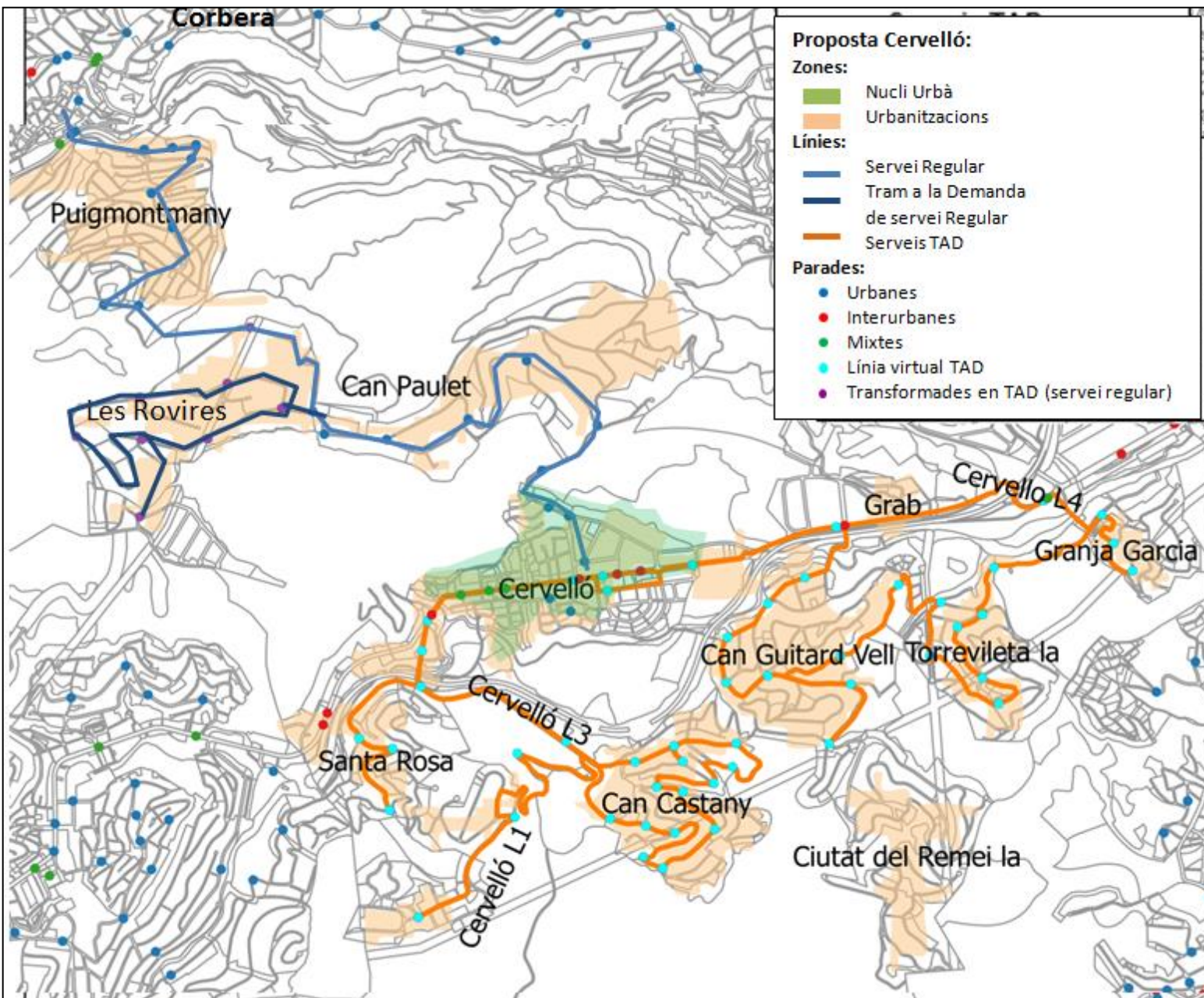
Per la implantació dels serveis potencials, caldrà realitzar en fases posteriors nous estudis, molt més detallats i específics per a cada cas que defineixin la metodologia d'implantació

Resum Propostes

- 5 propostes de conversió de les línies/serveis actuals total o parcialment en servei de TAD per a municipis amb un contrast excessiu entre l'oferta i la demanda
- 4 propostes de nou serveis TAD per a 12 zones no servides de 4 municipis

- **Proposta 1:** El servei urbà d'Abrera
- **Proposta 2:** El servei Urbà de Cervelló
- **Proposta 3:** SF3 Sant Feliu del Llobregat
- **Proposta 4:** El servei Urbà de Sant Esteve Sesrovires
- **Proposta 5:** El servei Urbà de Vallirana
- **Proposta 6:** Taió (Castellví de Rosanes)
- **Proposta 7:** Pla del Castell , Can Dalmases, Illes, Fumada i Pujolet(Collbató)
- **Proposta 8:** Can Rial, Mas Gall, Can Sedó i Can Vinyals (Esparraguera)
- **Proposta 9:** Mas de les Aigües, Ribes Blaves, Oasis i Llumbres (Olesa de Montserrat)

Exemple Fitxa – SERVEI URBÀ DE CERVELLÓ



Exemple Fitxa – SERVEI URBÀ DE CERVELLÓ

ID	MUNICIPI		
1	Cervelló		
NUCLIS	Nucli Urbà, Can Palauet, Puig Montmany, Costa de la Perdiu, Can Roig, Les Rovires, Santa Rosa, el Mirador, Interclub, Mas Can Pi, Can Castany, Can Guitar Vell, Torre Vileta, Granja Garcia	POBLACIÓ	8.811
DESCRIPCIÓ ACTUACIÓ	<ul style="list-style-type: none"> Ampliació de l'oferta d'expedicions, millora dels horaris actuals de la L2 que actualment connecta amb les urbanitzacions situades al Nord i amb Corbera (en algunes expedicions la demanda es superior a 10). Modificació del recorregut amb parada a la demanda a les Rovires i garantint la connexió amb els principals punts del nucli urbà i la connexió coordinada a nivell d'horaris amb les línies interurbanes que connecten Corbera amb Molins de Rei (560, 566) i amb Barcelona (e8). Substitució de les línies urbanes de Cervelló L1+L3 i L4 per un transport a la demanda. El nou servei connectarà les urbanitzacions Santa Rosa, el Mirador, Interclub, Mas Can Pi, Can Castany, Can Guitar Vell, Torre Vileta i Granja Garcia amb el nucli urbà i amb L2. <p>Es proposa incrementar l'oferta d'expedicions i adaptar els horaris a les necessitats dels usuaris.</p>		

Característiques servei actual: Servei urbà de Cervelló

Oferta					Demanda			
Freqüència (fei/dis/fest)	2/0/0				Viatgers/exp.	L1+L3: 4,9	L2: 9,4	L4: 3,2
Longitud recorregut	L1+L3: 14,6	L2: 13,4	L4: 11,9	km	Validacions/any	2.709	5.055	1.649
Públic objectiu (marcar amb una x)	X Públic general				PMR	Gent gran	Escolars	

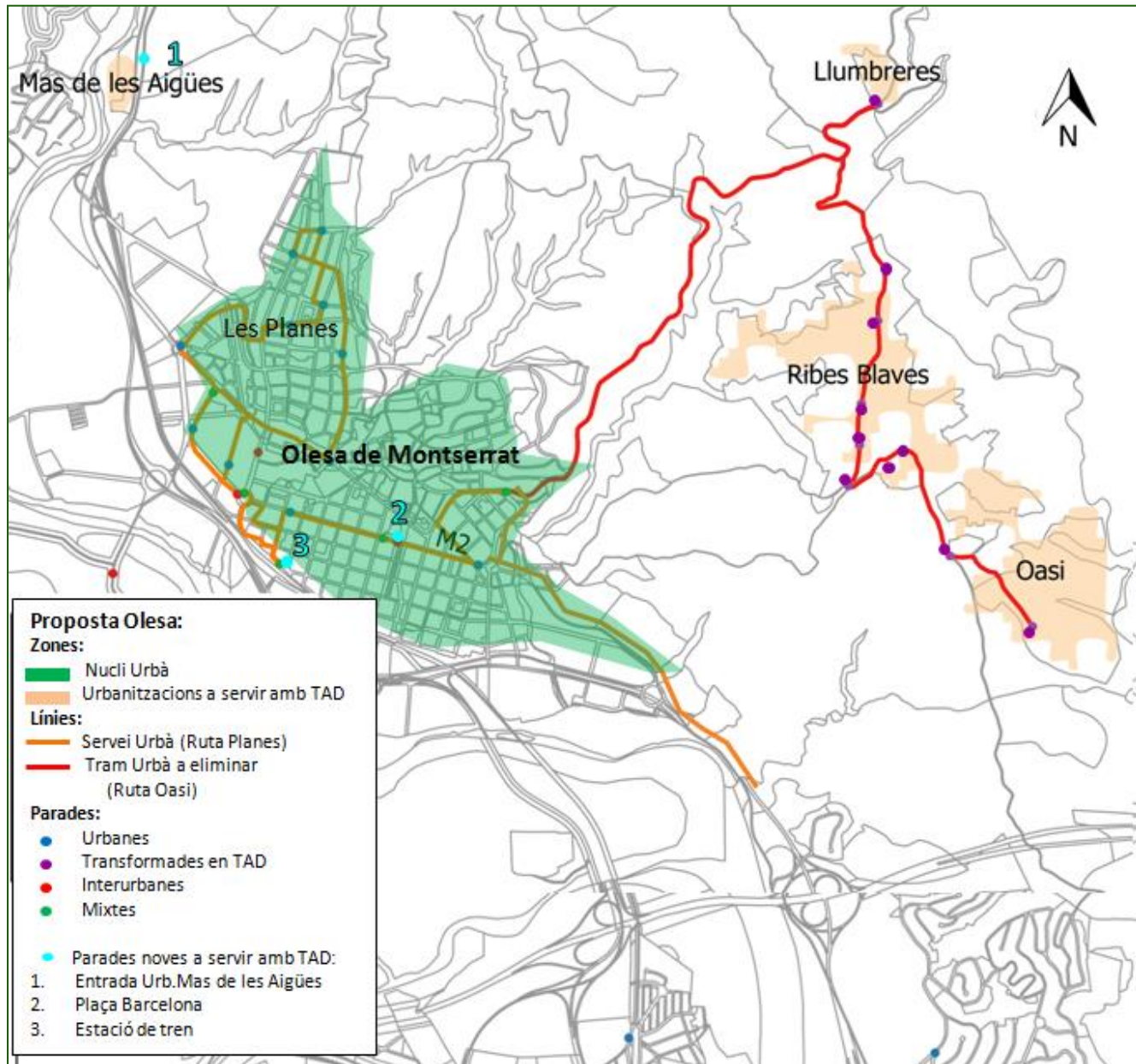
Característiques servei proposat:

Tipus (porta a porta, línia virtual, etc.).	Línia virtual							
Preu del trajecte	1,46 € / km (mitjana de tots els itineraris)							
Tipus gestió reserva (No, Tel. call center, tel. altre responsable, etc).	Call center							
Horari reserva (resposta immediata, horari , dia abans, etc.).	Reserves							
Tipus vehicle	X Taxi	Furgoneta	Microbús	Places:				
(marcar amb una x)								
Públic objectiu	X Públic general				PMR	Gent gran	Escolars	
(marcar amb una x)								

Població a servir, distàncies i preus del nou servei proposat

Nucli residencial / Zona	Població (hab)	Distància recorregut (km)	Cost trajecte (€)	Cost proposat (€)
Les Rovires	24	3,6	Parada a la demanda del servei regular	7€
Santa Rosa	293	5,4	8,04	
el Mirador	117	3	5,40	
Interclub	78	4,2	6,72	
Mas Can Pi	423	2,6	4,96	
Can Castany	385	1,9	4,19	
Can Guitar Vell	1.101	3,6	6,06	
Torre Vileta	461	5	7,60	
Granja Garcia	374	6,4	9,14	

Exemple Fitxa – OLESA DE MONTSERRAT



Exemple Fitxa – OLESA DE MONTSERRAT

ID	MUNICIPI		
8	Olesa de Montserrat		
NUCLI	Nucli, Mas Aigües, Oasi, Ribes blaves, Llumbres	POBLACIÓ	23.543

DESCRIPCIÓ ACTUACIÓ	<ul style="list-style-type: none"> Reducció del recorregut de la línia urbana, transformant la ruta Oasis en un servei de Transport a la demanda que doni servei a les urbanitzacions Oasis, Ribes Blaves i Llumbres Creació de un nou servei a la demanda que uneixi la urbanització de Mas Aigües amb el centre urbà i l'estació de ferrocarrils
---------------------	--

Característiques servei actual: Servei urbà de Cervelló

Oferta		Demanda	
Freqüència (fei/dis/fest)	11/3/0	Viatgers/exp.	7,4
Longitud recorregut	14,3 km	Validacions/any	-
Públic objectiu (marcar amb una x)	<input checked="" type="checkbox"/> Públic general	<input type="checkbox"/> PMR	<input type="checkbox"/> Gent gran <input type="checkbox"/> Escolars

Característiques servei proposat:

Tipus (porta a porta, línia virtual, etc.).	Línia virtual (parades fixes itineraris amb petites variacions segons demandes)			
Preu del trajecte	Urbanització Mas Aigües (porta a porta) amb parades clau al centre urbà i l'estació de ferrocarrils			
Tipus gestió reserva (No, Tel. call center, tel. altre responsable, etc).	1,20 €/KM (mitjana de tots els itineraris)			
Horari reserva (resposta immediata, horari , dia abans, etc.).	Call Center			
Tipus vehicle	Reserva			
(marcar amb una x)	<input checked="" type="checkbox"/> X Taxi	<input checked="" type="checkbox"/> X Furgoneta	<input type="checkbox"/> Microbús	Places:
Públic objectiu				
(marcar amb una x)	<input checked="" type="checkbox"/> X Públic general	<input type="checkbox"/> PMR	<input type="checkbox"/> Gent gran	<input type="checkbox"/> Escolars

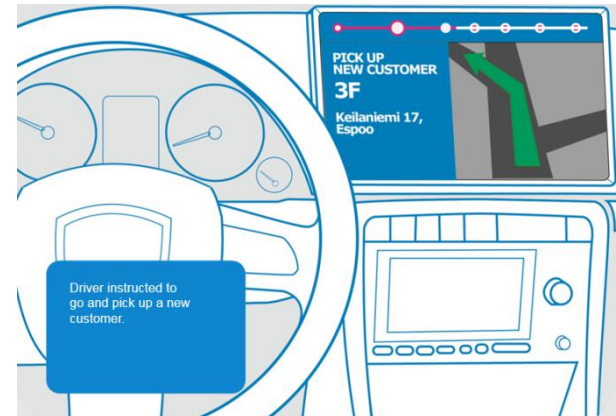
Població a servir, distàncies i preus del nou servei proposat

Nucli residencial / Zona	Població (hab)	Distància recorregut (km)	Cost trajecte (€)	Cost proposat (€)
Mas Aigües	551	3,1	5,51	6€
Oasis	1.300	10,6	13,76	
Ribes blaves	1.300	13,4	16,84	14€
Llumbres	259	8,6	11,56	

Una oportunitat de millorar amb serveis TAD de Segona Generació

PRINCIPALS OBJECTIUS DELS TAD DE SEGONA GENERACIÓ:

- **Millorar l'eficiència i eficàcia del servei**
- **Millorar la freqüència**
- **Ampliar l'oferta horària**
- **Adequar els serveis a les necessitats dels usuaris**
- **Minimitza el cost del servei**
- **Estalvi econòmic i d'emissions**
- **Servei pactat amb associacions de taxis i professionals autònoms, aconseguint reactivar part de l'economia local i un sector actualment molt castigat**

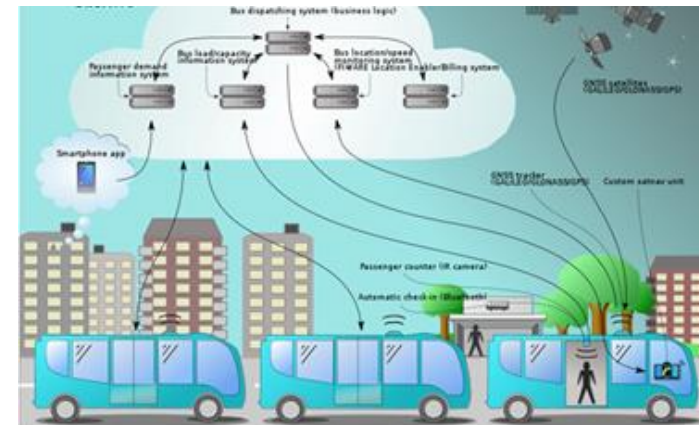


Els serveis TAD no són només per a dotar de cobertura a zones descobertes, o per a fer més viables serveis amb poca demanda, si no també PODEN FER MÉS EFICIENTS I EFICACES LES LÍNIES REGULARS

Com funcionen els TAD de Segona Generació?

Es coneixen diferents exemples de funcionament amb total èxit d'implantació, especialment europeus:

- Els usuaris poden escollir el lloc de recollida i destí entre un ampli llistat
- Poden sol·licitar la seva recollida anticipadament des de qualsevol ordinador o dispositiu mòbil o trucada telefònica.
- Les sol·licituds es gestionen de forma centralitzada des d'una oficina de control públic.
- S'informa a l'usuari de la forma més ràpida d'arribar a peu al punt de recollida més proper
- Es pot pagar amb el telèfon mòbil, sense necessitat de diners en metàl·lic o targetes
- Funciona amb un algoritme que gestiona en temps real les dades de tots els usuaris i calcula la ruta més ràpida (tant autobusos com vehicles de capacitat inferior, però també de transport col·lectiu)
- Es gestionen eficaçment totes les peticions d'origen i destí, creant les rutes i assignant els autobusos a cadascuna d'aquestes



Per implantar TAD de 2^a Generació es requereix d'un sistema tecnològic complex que es transformi els sistemes en l'anomenat Transport a la demanda de 2a generació:
UNA PLATAFORMA CENTRALITZADA DE GESTIÓ DEL TRANSPORT A DEMANDA

Exemple de potencials línies que es podrien analitzar des de al perspectiva de la TAD Segona Generació

S'han determinat un total de 15 línies que realitzen connexions intermunicipals del Baix Llobregat amb una freqüència superior als 30 minuts

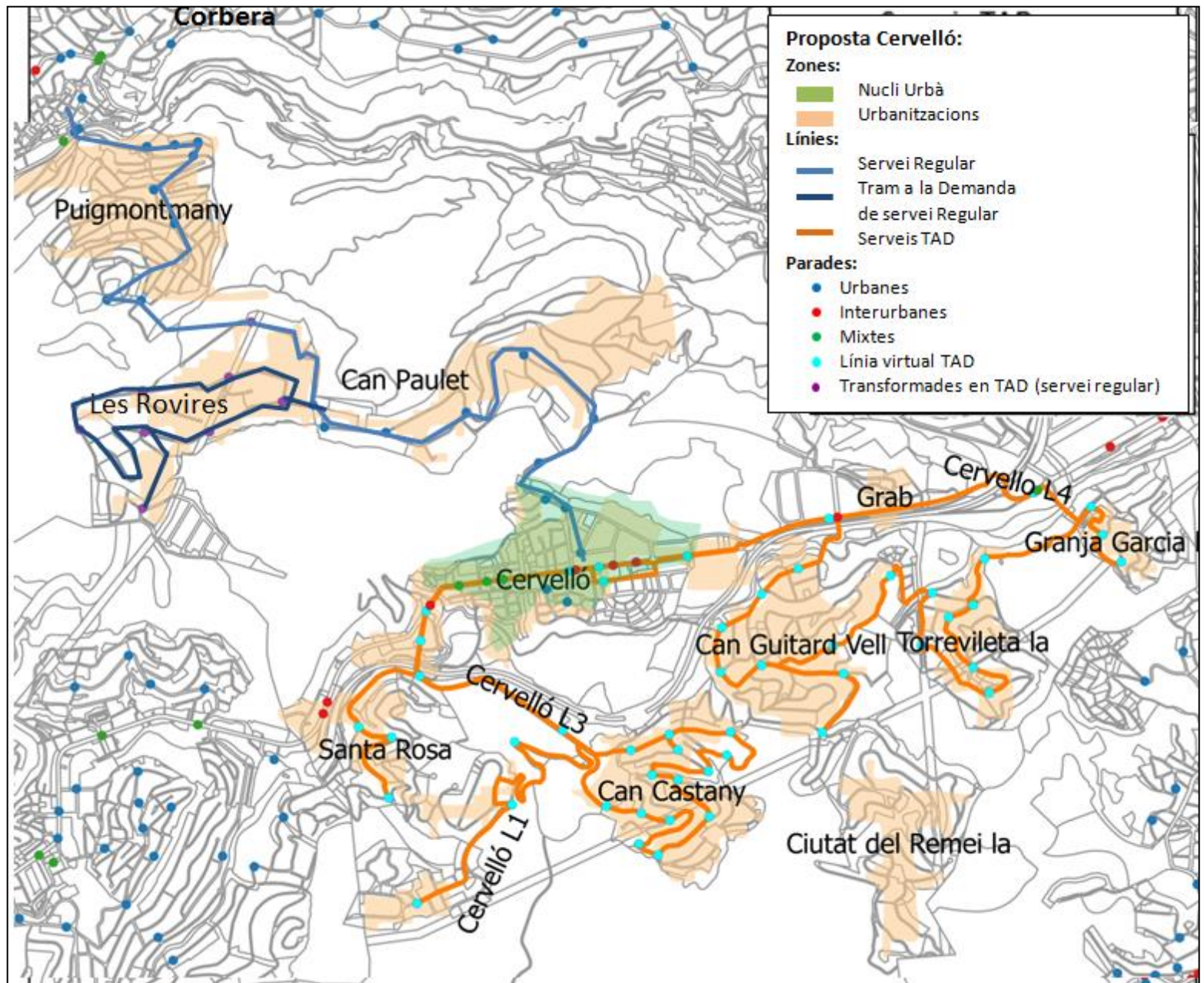
Línies potencials amb freqüència >30 minuts			
línia	Municipis del Baix Llobregat que connecta	línia	Municipis del Baix Llobregat que connecta
TBUS	Castellví de Rosanes-Martorell Castellví de Rosanes-Sant Esteve	L62	Molins de Rei-Sant Vicenç dels Horts Molins de Rei-Torrelles de Llobregat Sant Feliu de Llobregat- Torrelles de Llobregat Sant Just Desvern-Torrelles de Llobregat
L50	Cervelló-Molins de Rei Cervelló-Sant Feliu de Llobregat Cervelló-Vallirana Molins de Rei-Sant Feliu de Llobregat Molins de Rei-Vallirana Sant Feliu de Llobregat-Vallirana Sant Feliu de Llobregat-Viladecans Sant Vicenç dels Horts-Viladecans	L65	Martorell-Molins de Rei Martorell-Pallejà Martorell-Sant Andreu de la Barca Molins de Rei-Pallejà Molins de Rei-Sant Andreu de la Barca Molins de Rei-Sant Feliu de Llobregat
L57	Cervelló-Molins de Rei Cervelló-Vallirana	L68	Martorell-Molins de Rei Martorell-Pallejà Martorell-Sant Andreu de la Barca Molins de Rei-Pallejà Molins de Rei-Sant Andreu de la Barca Pallejà-Sant Andreu de la Barca
L60	Molins de Rei-Sant Vicenç dels Horts Sant Joan Despí-Sant Just Desvern Sant Joan Despí-Sant Vicenç dels Horts Sant Just Desvern- Sant Vicenç dels Horts		L88
L61	Molins de Rei-Sant Boi de Llobregat Molins de Rei-Sant Feliu de Llobregat Molins de Rei-Santa Coloma de Cervelló Sant Boi de Llobregat- Sant Vicenç dels Sant Boi de Llobregat -Santa Coloma de Cervelló Sant Feliu de Llobregat-Sant Just Desvern Sant Feliu de Llobregat-Sant Coloma de Cervelló	E8	Corbera de Llobregat-Molins de Rei Molins de Rei-Palma de Cervelló
		560	Corbera de Llobregat-Molins de Rei Molins de Rei-Palma de Cervelló
		566	Corbera de Llobregat-Molins de Rei Molins de Rei-Palma de Cervelló Molins de Rei-Sant Joan Despí Palma de Cervelló-Sant Joan Despí
L64	Martorell-Molins de Rei Martorell-Pallejà Martorell-Sant Andreu de la Barca Martorell-Sant Feliu de Llobregat Molins de Rei-Pallejà Molins de Rei-Sant Andreu de la Barca Pallejà-Sant Andreu de la Barca Pallejà-Sant Feliu de Llobregat Sant Andreu de la Barca- Sant Feliu de Llobregat Sant Feliu de Llobregat-Sant Just Desvern	567	Cervelló-Molins de Rei Cervelló-Sant Joan Despí Cervelló-Vallirana Molins de Rei-Sant Joan Despí Molins de Rei-Vallirana Sant Joan Despí-Vallirana Sant Joan Despí-Viladecans
		902	Begues-Gavà Begues-Olesa de Montserrat

MOLTES GRÀCIES



Annex: Fitxes propostes

SERVEI URBÀ DE CERVELLÓ



SERVEI URBÀ DE CERVELLÓ

ID	MUNICIPI		
1	Cervelló		
NUCLIS	Nucli Urbà, Can Palauet, Puig Montmany, Costa de la Perdiu, Can Roig, Les Rovires, Santa Rosa, el Mirador, Interclub, Mas Can Pi, Can Castany, Can Guitar Vell, Torre Vileta, Granja Garcia	POBLACIÓ	8.811
DESCRIPCIÓ ACTUACIÓ	<ul style="list-style-type: none"> Ampliació de l'oferta d'expedicions, millora dels horaris actuals de la L2 que actualment connecta amb les urbanitzacions situades al Nord i amb Corbera (en algunes expedicions la demanda es superior a 10). Modificació del recorregut amb parada a la demanda a les Rovires i garantint la connexió amb els principals punts del nucli urbà i la connexió coordinada a nivell d'horaris amb les línies interurbanes que connecten Corbera amb Molins de Rei (560, 566) i amb Barcelona (e8). Substitució de les línies urbanes de CervellóL1+L3 i L4 per un transport a la demanda. El nou servei connectarà les urbanitzacions Santa Rosa, el Mirador, Interclub, Mas Can Pi, Can Castany, Can Guitar Vell, Torre Vileta i Granja Garcia amb el nucli urbà i amb L2. <p>Es proposa incrementar l'oferta d'expedicions i adaptar els horaris a les necessitats dels usuaris.</p>		

Característiques servei actual: Servei urbà de Cervelló

Oferta					Demanda			
Freqüència (fei/dis/fest)	2/0/0				Viatgers/exp.	L1+L3: 4,9	L2: 9,4	L4: 3,2
Longitud recorregut	L1+L3: 14,6	L2: 13,4	L4: 11,9	km	Validacions/any	2.709	5.055	1.649
Públic objectiu (marcar amb una x)	<input checked="" type="checkbox"/> Públic general				<input type="checkbox"/> PMR	<input type="checkbox"/> Gent gran	<input type="checkbox"/> Escolars	

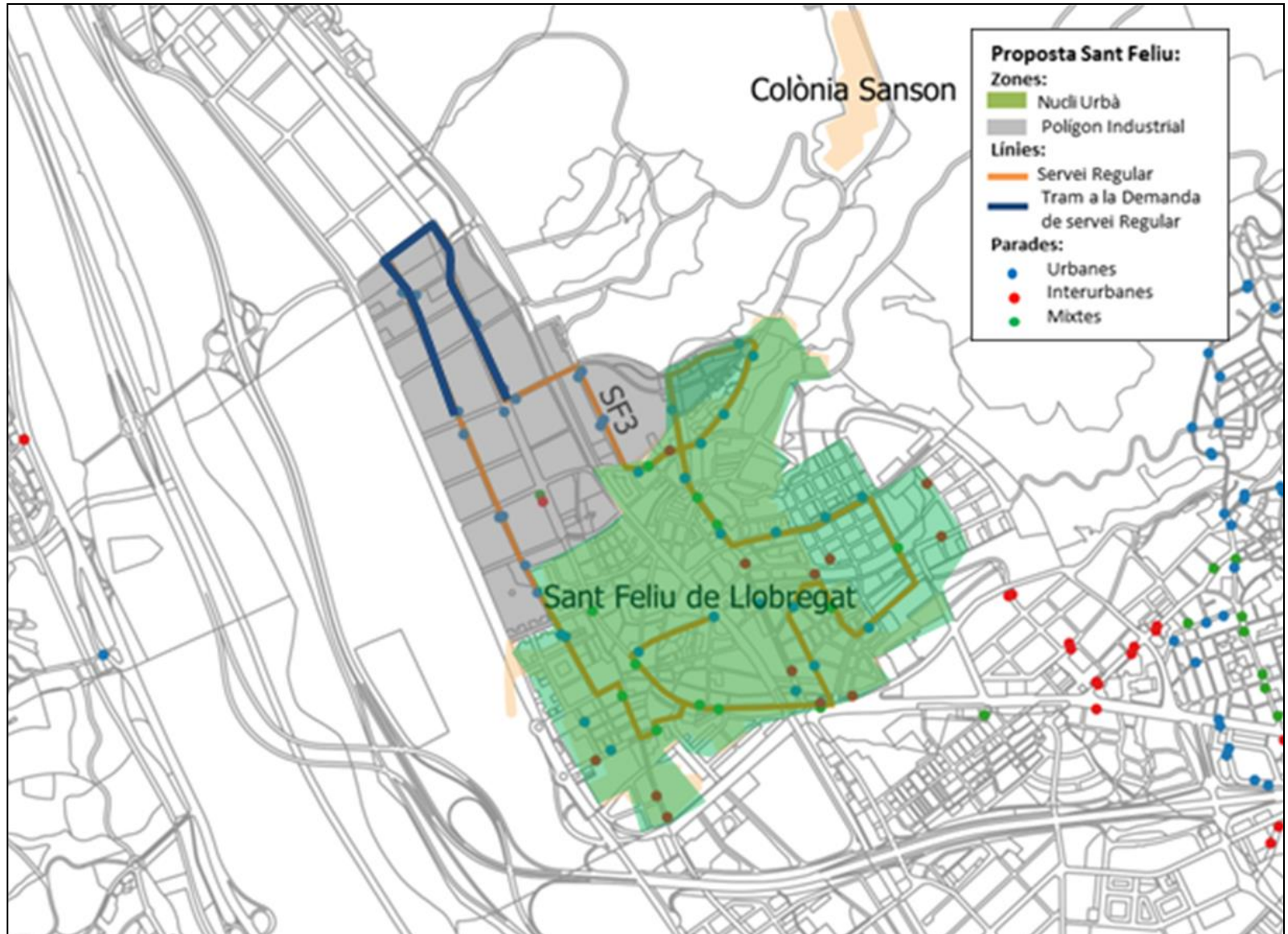
Característiques servei proposat:

Tipus (porta a porta, línia virtual, etc.).	Línia virtual		
Preu del trajecte	1,46 € / km (mitjana de tots els itineraris)		
Tipus gestió reserva (No, Tel. call center, tel. altre responsable, etc).	Call center		
Horari reserva (resposta immediata, horari , dia abans, etc.).	Reserves		
Tipus vehicle	<input checked="" type="checkbox"/> X Taxi	<input type="checkbox"/> Furgoneta	<input type="checkbox"/> Microbús
(marcar amb una x)	Places: <input type="text"/>		
Públic objectiu	<input checked="" type="checkbox"/> X Públic general	<input type="checkbox"/> PMR	<input type="checkbox"/> Gent gran
(marcar amb una x)	<input type="checkbox"/> Escolars		

Població a servir, distàncies i preus del nou servei proposat

Nucli residencial / Zona	Població (hab)	Distància recorregut (km)	Cost trajecte (€)	Cost proposat (€)
Les Rovires	24	3,6	Parada a la demanda del servei regular	7€
Santa Rosa	293	5,4	8,04	
el Mirador	117	3	5,40	
Interclub	78	4,2	6,72	
Mas Can Pi	423	2,6	4,96	
Can Castany	385	1,9	4,19	
Can Guitar Vell	1.101	3,6	6,06	
Torre Vileta	461	5	7,60	
Granja Garcia	374	6,4	9,14	

LÍNIA SF3 DE SANT FELIU DEL LLOBREGAT



LÍNIA SF3 DE SANT FELIU DEL LLOBREGAT

2	Sant Feliu del Llobregat		
NUCLI	Nucli, Polígon Industrial el Pla i Tanatori Municipal	POBLACIÓ	43.715
DESCRIPCIÓ ACTUACIÓ	<ul style="list-style-type: none"> El servei de la SF3 només funciona els dissabtes i festius, realitzant un itinerari circular que passa per tots els nuclis residencials de Sant Feliu i també pel PI El Pla. Es planteja la reconversió del tram final del servei de la SF3, en el seu itinerari de connexió amb el tanatori municipal a través del Polígon Industrial El Pla, per optimitzar el funcionament del servei. Es proposa mantenir el servei regular a la resta de l'itinerari pel que fa al seu recorregut per l'àmbit residencial de la ciutat. 		

Característiques servei actual: Línia SF3 (Bus Urbà)

Oferta		Demanda	
Freqüència (fei/dis/fest)	0/14/6	Viatgers/exp.	8,71
Longitud recorregut	10,14 km	Validacions/any	12.817
Públic objectiu (marcar amb una x)	X Públic general	PMR	Gent gran Escolars

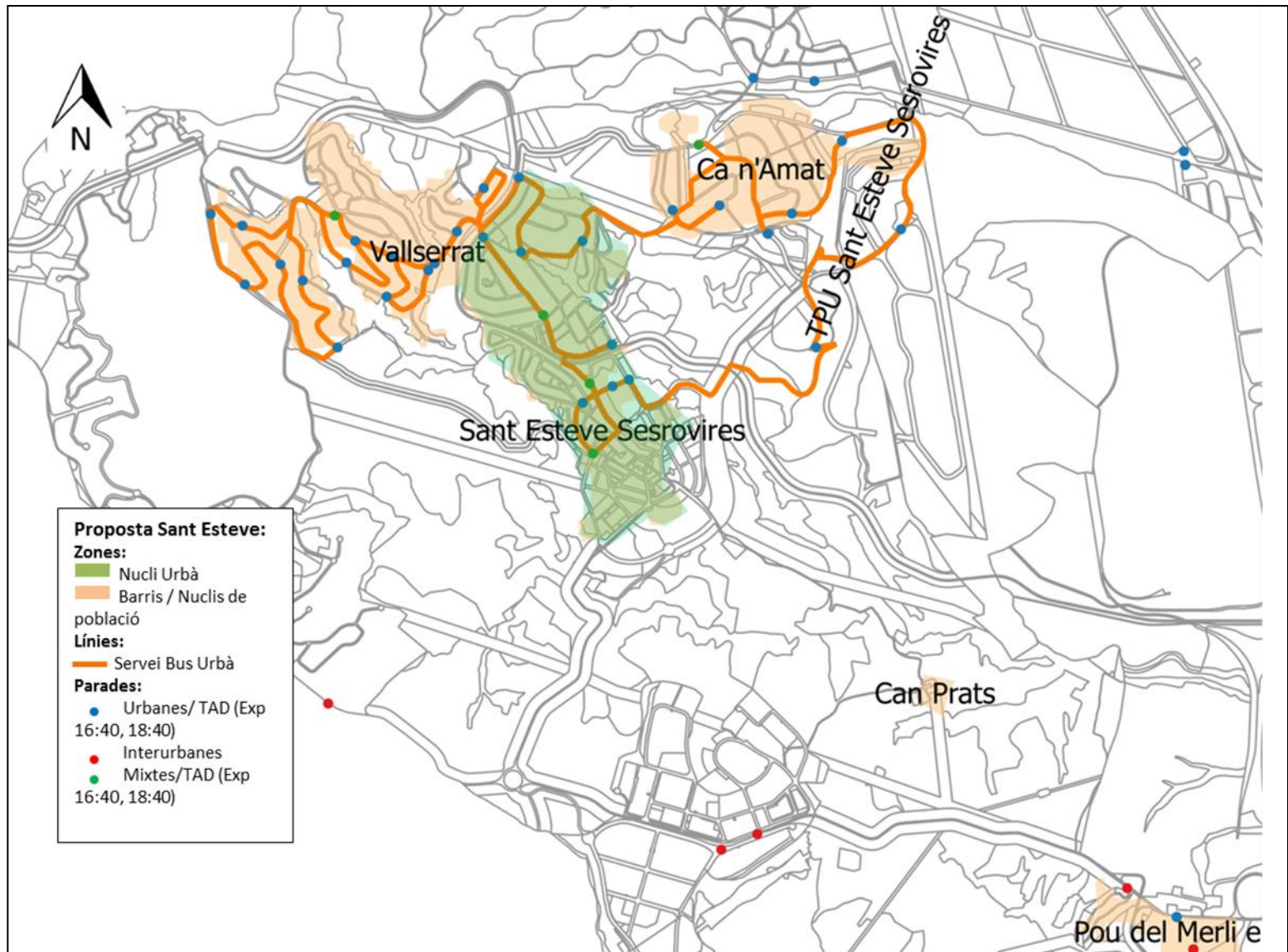
Característiques servei proposat:

Tipus (porta a porta, línia virtual, etc.).	Sistema mixt, amb el tram urbà amb una oferta regular i amb el tram industrial a la demanda. A priori es pensa en una solució de servei de transport a la demanda amb rutes i horaris prefixats.			
Preu del trajecte	Integrat en el servei urbà			
Tipus gestió reserva (No, Tel. call center, tel. altre responsable, etc).	Call Center			
Horari reserva (resposta immediata, horari , dia abans, etc.).	Reserva			
Tipus vehicle	Taxi	Furgoneta	X Microbús	Places:
(marcar amb una x)				
Públic objectiu	X Públic general	PMR	Gent gran	Escolars
(marcar amb una x)				

Població a servir, distàncies i preus del nou servei proposat

Nucli residencial / Zona	Població (hab)	Distància recorregut (km)	Cost trajecte (€)	Cost km (€/km)
Polígon Industrial el Pla – Tanatori Municipal	-	1,5	Integrat en servei regular	

SANT ESTEVE SESROVIRES



SANT ESTEVE SESROVIRE

ID	MUNICIPI		
3	Sant Esteve Sesrovires		
NUCLI	Tot el municipi	POBLACIÓ	7.542
DESCRIPCIÓ ACTUACIÓ	<p>Es proposa mantenir 4 expedicions del Bus actual durant el mati i transformar en línia virtual amb taxis les dues de les 4 expedicions de la tarda (16:40, 18:40). Les altres dues seran eliminades.</p> <p>Aquest servei s'inicia el 2 de gener de 2017</p>		

Característiques servei actual: TPU Sant Esteve Sesrovires

Oferta	Demanda			
Freqüència (fei/dis/fest)	8/0/0		Viatgers/exp.	4
Longitud recorregut	km		Validacions/any	
Públic objectiu (marcar amb una x)	Públic general	PMR	Gent gran	Escolars

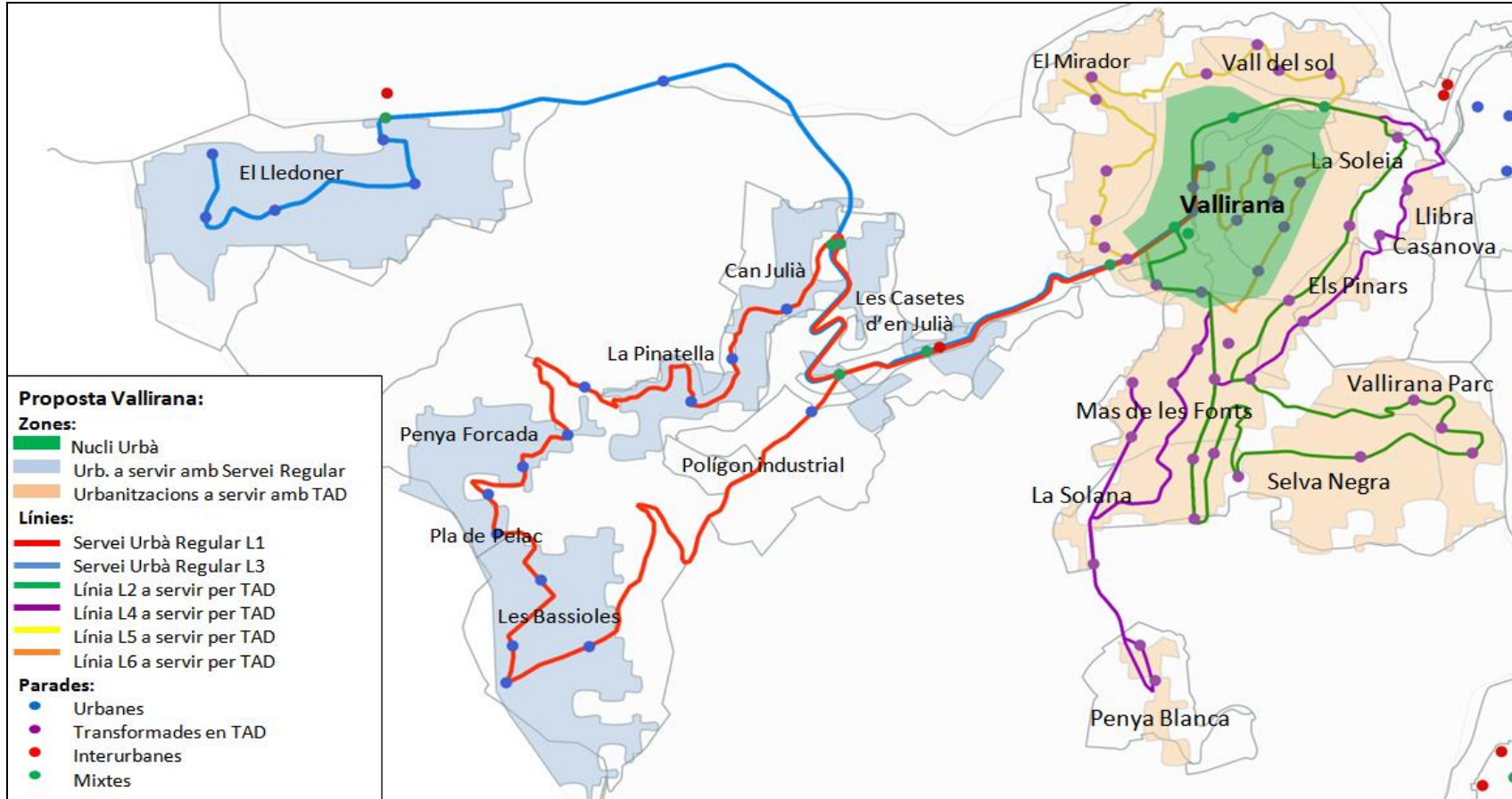
Característiques servei proposat:

Tipus (porta a porta, línia virtual, etc.).	Línia virtual			
Preu del trajecte	El cost per l'usuari per a cada viatge és el mateix que el del bus.			
Tipus gestió reserva (No, Tel. call center, tel. altre responsable, etc).	<p>Call Center. S'ha d'indicar la parada i l'hora de la recollida (respecte dels horaris establerts) i les dades del retorn (lloc i hora de la recollida) en cas que el beneficiari també precisi d'aquest servei.</p> <p>S'indicarà el nombre de passatgers que utilitzaran el servei.</p>			
Horari reserva (resposta immediata, horari , dia abans, etc.).	Cal trucar amb un mínim de 24 hores d'antelació. Un cop gestionada la reserva, la persona beneficiària rebrà una trucada de confirmació del servei			
Tipus vehicle (marcar amb una x)	Taxi	Furgoneta	Microbús	Places:
Públic objectiu (marcar amb una x)	Públic (empadronats al municipi)	general al	PMR	Gent gran Escolars

Població a servir, distàncies i preus del nou servei proposat

Nucli residencial / Zona	Població (hab)	Distància recorregut (km)	Cost trajecte (€)	Cost proposat (€)
Sant Esteve Sesrovires	7.542			Integrat en el servei urbà

VALLIRANA



VALLIRANA

ID	MUNICIPI		
4	Vallirana		
NUCLI	El mirador, Vall del Sol, Can Batlle, Llibra Casanova, La Solana, La Soleia, Penya Blanca, Selva Negra, Vallirana Park, Interclub residencial	POBLACIÓ	14.633
DESCRIPCIÓ ACTUACIÓ	<ul style="list-style-type: none"> Es proposa mantindre el servei regular de la línia urbana 1 i 3 que cobreixen les urbanitzacions de l'oest del municipi ja que actualment tenen una demanda superior a 5 passatgers per expedició. Substitució de les línies urbanes de Vallirana L2, L4, L5 i L6 per un transport a la demanda. El nou servei connectarà les urbanitzacions situades a l'est del municipi i per tant principalment aquelles urbanitzacions que rodegen el casc urbà (la Solana, la Selva Negra, Vallirana Parc, Mas de les Fonts, la Penya Blanca, La Soleia, Vall del Sol, el Mirador, la Llibra Casanova) amb el nucli urbà. 		

Característiques servei actual: Servei urbà de Vallirana

Oferta				Demanda			
Freqüència (fei/dis/fest)	L1: 8/0/0	L2: 6/0/0	L3: 8/0/0	Viatgers/exp.	L1: 8,3	L2: 4,3	L3: 6,0
	L4: 4/0/0	L5: 1/0/0	L6: 1/0/0		L4: 2,0	L5: 2,3	L6: 2,5
Longitud recorregut	L1 14,3	L2 12,7	L3 17,6	Validacions/any	L1: 15.855	L2: 6.178	L3 : 11.460
	L4 13,6	L5 5,4	L6 3,55		L4 : 1.961	L5 : 527	L6 : 581
Públic objectiu (marcar amb una x)	Públic general		PMR	Gent gran		Escolars	

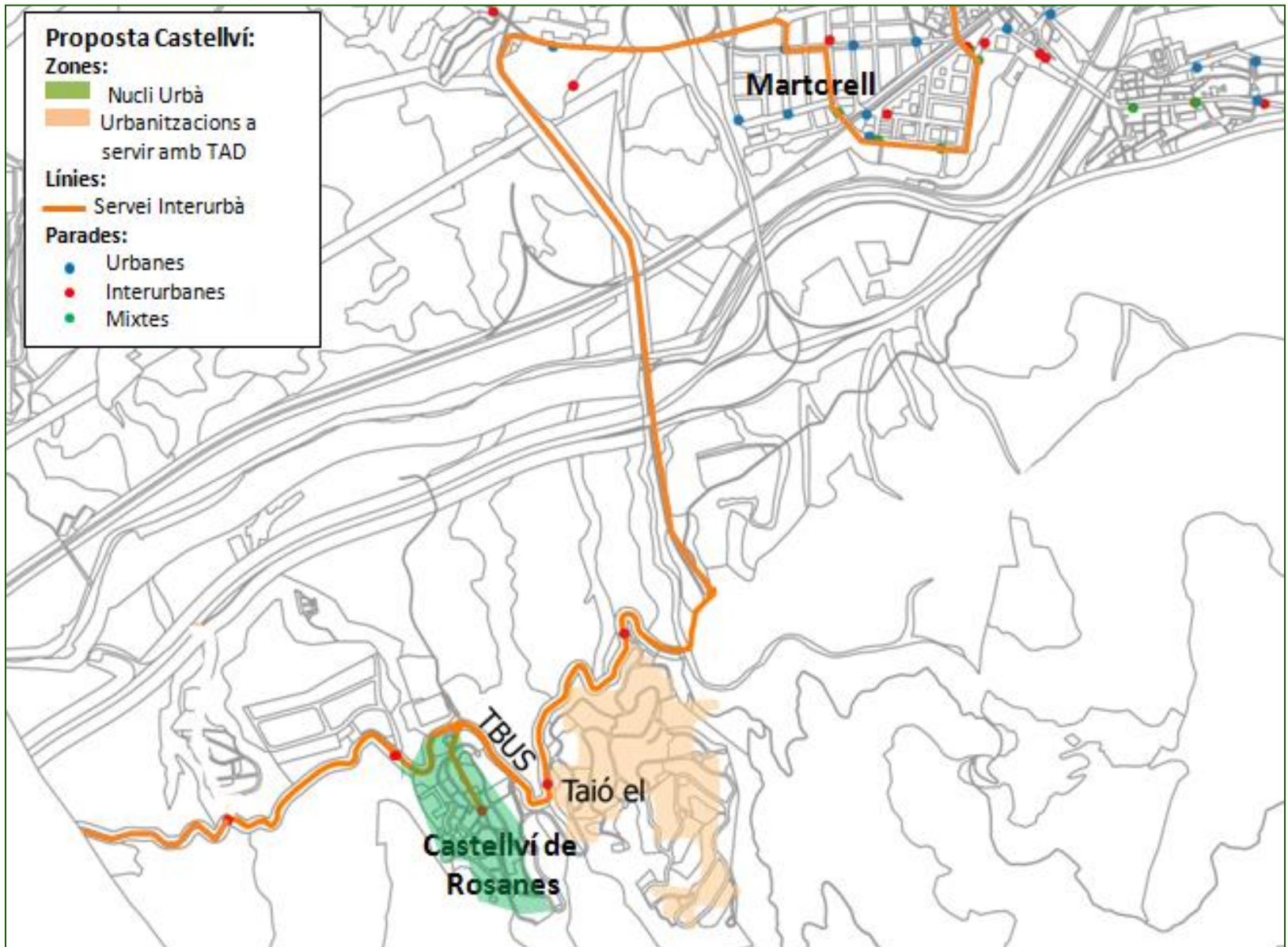
Característiques servei proposat:

Tipus (porta a porta, línia virtual, etc.).	Línia virtual a servir les parades que cobrien la L2, L4, L5 i L6 (Parades fixes, Horaris fixes i itineraris fixes amb variacions segons demandes)						
Preu del trajecte	1,46 € (mitjana de tots els itineraris)						
Tipus gestió reserva (No, Tel. call center, tel. altre responsable, etc).	Call Center						
Horari reserva (resposta immediata, horari , dia abans, etc.).	Reserva dia anterior						
Tipus vehicle	<input checked="" type="checkbox"/>	Taxi	<input type="checkbox"/>	Furgoneta	<input type="checkbox"/>	Microbús	Places:
(marcar amb una x)							
Públic objectiu	<input checked="" type="checkbox"/>	Públic general	<input type="checkbox"/>	PMR	<input type="checkbox"/>	Gent gran	Escolars
(marcar amb una x)							

Població a servir, distàncies i preus del nou servei proposat

Nucli residencial / Zona	Població (hab)	Distància recorregut (km)	Cost trajecte (€)	Cost proposat (€)
El Mirador	357	2,2	6,94	7,5
Vall del Sol	676	2,2	6,94	
Can Batlle	636	1,9	6,28	
Llibra Casanoves	293	2,4	7,38	
La Solana	1.798	3,3	9,36	
La Soleia	86	2,9	8,48	12
Penya Blanca	55	4,4	11,78	
Selva Negra	887	3,3	9,36	
Vallirana Parc	945	4,5	12,00	

CASTELLVÍ DE ROSANES



CASTELLVÍ DE ROSANES

ID	MUNICIPI		
5	Castellví de Rosanes		
NUCLI	Nucli, Taió	POBLACIÓ	1.760
DESCRIPCIÓ ACTUACIÓ	<ul style="list-style-type: none"> Reducció del recorregut de la línia interurbana Castellví -Martorell, prioritzant els nuclis urbans, sense parada a la urbanització del Taió. Nou servei de transport a la demanda que connecti els nuclis residencials de Taió amb el centre urbà 		

Característiques servei actual: T-Bus Castellví - Martorell

Oferta		Demanda	
Freqüència (fei/dis/fest)	14/8/3	Viatgers/exp.	>10
Longitud recorregut	24,8 km	Validacions/any	-
Públic objectiu (marcar amb una x)	<input checked="" type="checkbox"/> Públic general	<input type="checkbox"/> PMR	<input type="checkbox"/> Gent gran <input type="checkbox"/> Escolars

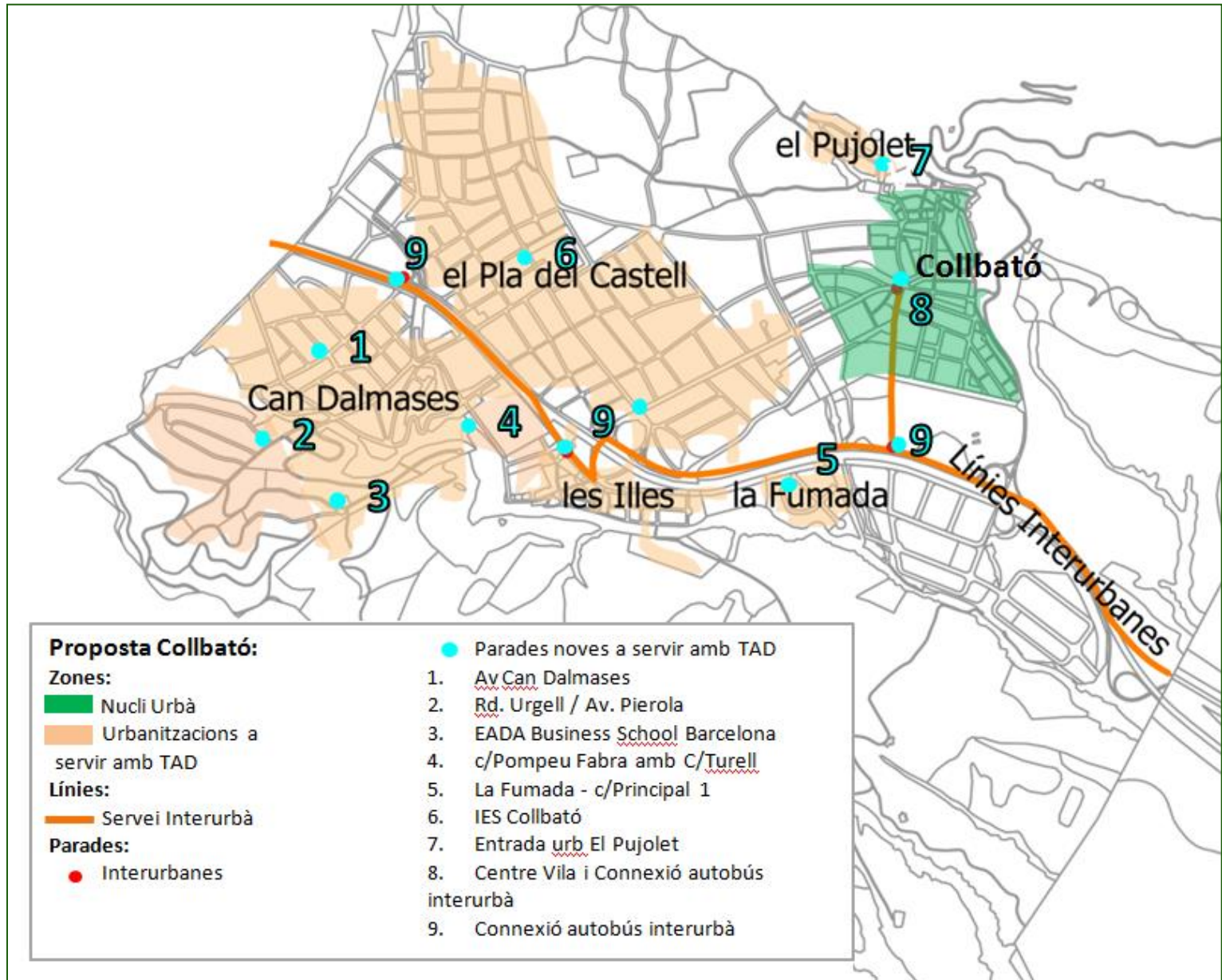
Característiques servei proposat:

Tipus (porta a porta, línia virtual, etc.).	Enllaç urbanitzacions (porta a porta) amb parades clau del centre urbà del municipi i a la prada de la línia TBUS (tipus servei social)			
Preu del trajecte	1,01 € (mitjana de tots els itineraris)			
Tipus gestió reserva (No, Tel. call center, tel. altre responsable, etc).	Call Center			
Horari reserva (resposta immediata, horari , dia abans, etc.).	Reserva dia anterior			
Tipus vehicle (marcar amb una x)	<input checked="" type="checkbox"/> X Taxi	<input checked="" type="checkbox"/> X Furgoneta	<input type="checkbox"/> Microbús	Places: <input type="text"/>
Públic objectiu (marcar amb una x)	<input type="checkbox"/> Públic general	<input type="checkbox"/> PMR	<input checked="" type="checkbox"/> X Gent gran	<input checked="" type="checkbox"/> X Escolars

Població a servir, distàncies i preus del nou servei proposat

Nucli residencial / Zona	Població (hab)	Distància recorregut (km)	Cost trajecte (€)	Cost proposat (€)
Taió	406	2,3	4,63	5

COLLBATÓ



COLLBATÓ

ID	MUNICIPI		
6	Collbató		
NUCLI	Nucli, Can Dalmases, Fumada, Illes, Pla del Castell i Pujolet	POBLACIÓ	4.427
DESCRIPCIÓ ACTUACIÓ	Creació de un nou servei a la demanda que uneixi les urbanitzacions amb els punts clau del municipi i amb les parades del servei interurbà Esparraguera-Martorell.		

Característiques servei actual: Collbató - Esparraguera – Martorell (estació ferroviària)

Oferta		Demanda	
Freqüència (fei/dis/fest)	16/11/0	Viatgers/exp.	>10
Longitud recorregut	16,6 km	Validacions/any	-
Públic objectiu (marcar amb una x)	<input checked="" type="checkbox"/> Públic general	<input type="checkbox"/> PMR	<input type="checkbox"/> Gent gran <input type="checkbox"/> Escolars

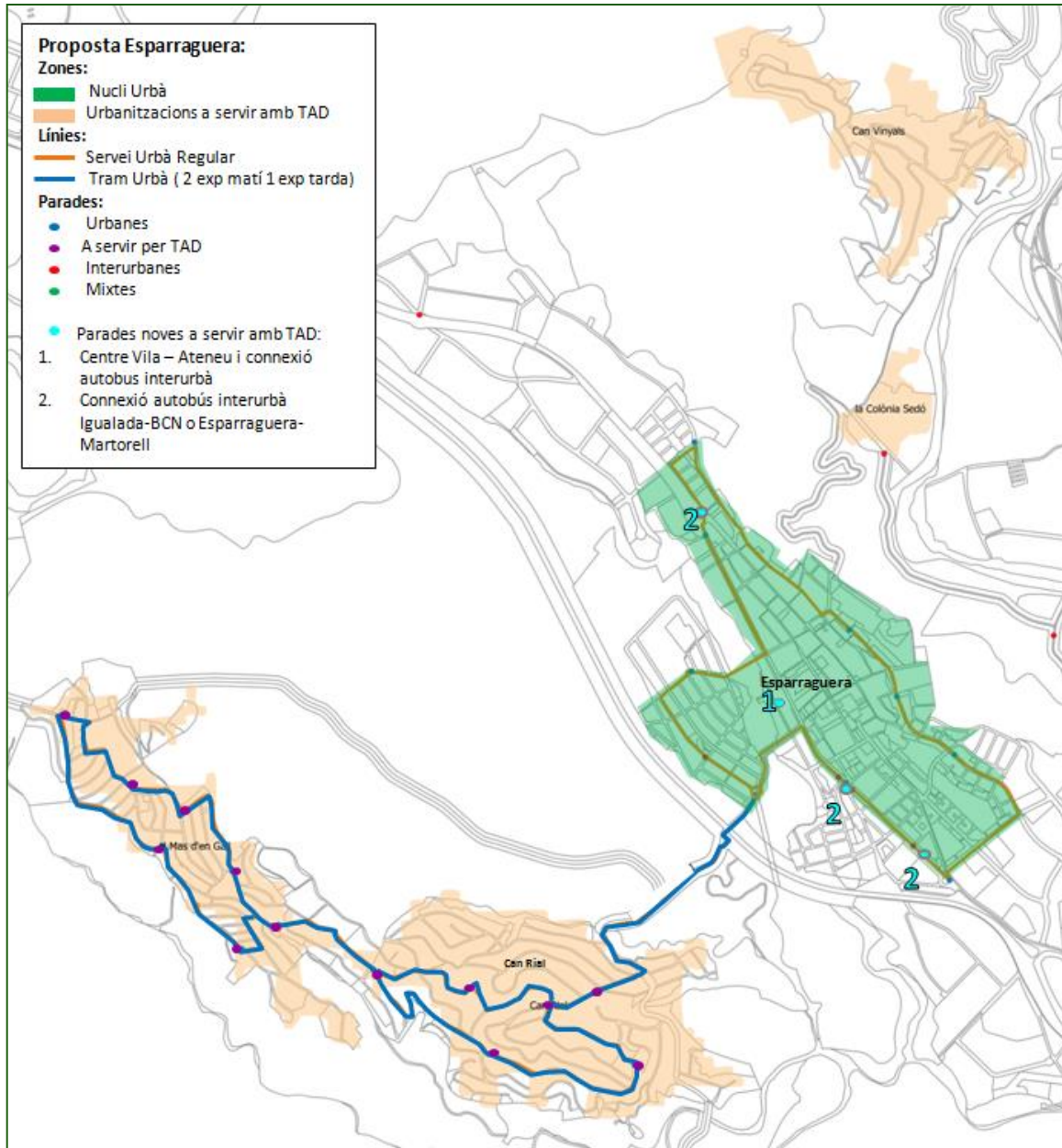
Característiques servei proposat:

Tipus (porta a porta, línia virtual, etc.).	Línia virtual (parades fixes itineraris amb petites variacions segons demandes)			
Preu del trajecte	1,60 €/KM (mitjana de tots els itineraris)			
Tipus gestió reserva (No, Tel. call center, tel. altre responsable, etc).	Call Centre			
Horari reserva (resposta immediata, horari , dia abans, etc.).	Reserva			
Tipus vehicle	<input type="checkbox"/> Taxi	<input checked="" type="checkbox"/> Furgoneta	<input type="checkbox"/> Microbús	Places: <input type="text"/>
(marcar amb una x)				
Públic objectiu	<input checked="" type="checkbox"/> Públic general	<input type="checkbox"/> PMR	<input type="checkbox"/> Gent gran	<input type="checkbox"/> Escolars
(marcar amb una x)				

Població a servir, distàncies i preus del nou servei proposat

Nucli residencial / Zona	Població (hab)	Distància recorregut (km)	Cost trajecte (€)	Cost proposat (€)
Can Dalmases	1.187	7,2	10,02	7,5
Fumada	62	6,4	9,14	
Illes	211	3,6	6,06	
Pla del Castell	1.244	5	7,60	
Pujolet	91	2,4	4,74	5

ESPARRAGUERA



ESPARRAGUERA

ID	MUNICIPI
7	Esparraguera
NUCLI	Can Vinyals, Can Sedó, Can Rial i Mas d'en Gall
	POBLACIÓ 21.685
DESCRIPCIÓ ACTUACIÓ	<ul style="list-style-type: none"> Optimització l'itinerari del bus Urbà limitant-se als centres principals del municipi i garantint el 100% de la cobertura en el casc urbà, i eliminació del tram que dona servei als nuclis de Can Rial i Mas d'en gall excepte en les dues primeres expedicions i la darrera del dia on mostra més demanda. Creació de un nou servei a la demanda que uneixi les urbanitzacions de Can Rial i Mas d'en Gall(excepte en l'horari en que disposen d'oferta regular) i Can Vinyals i Can Sedó amb el centre urbà i les parades del servei interurbà Igualada-Barcelona i Esparraguera-Martorell.

Característiques servei actual: Servei urbà d'Esparraguera

Oferta		Demanda	
Freqüència (fei/dis/fest)	14/6/0	Viatgers/exp.	7,3
Longitud recorregut	km	Validacions/any	29.096
Públic objectiu (marcar amb una x)	X Públic general	PMR	Gent gran Escolars

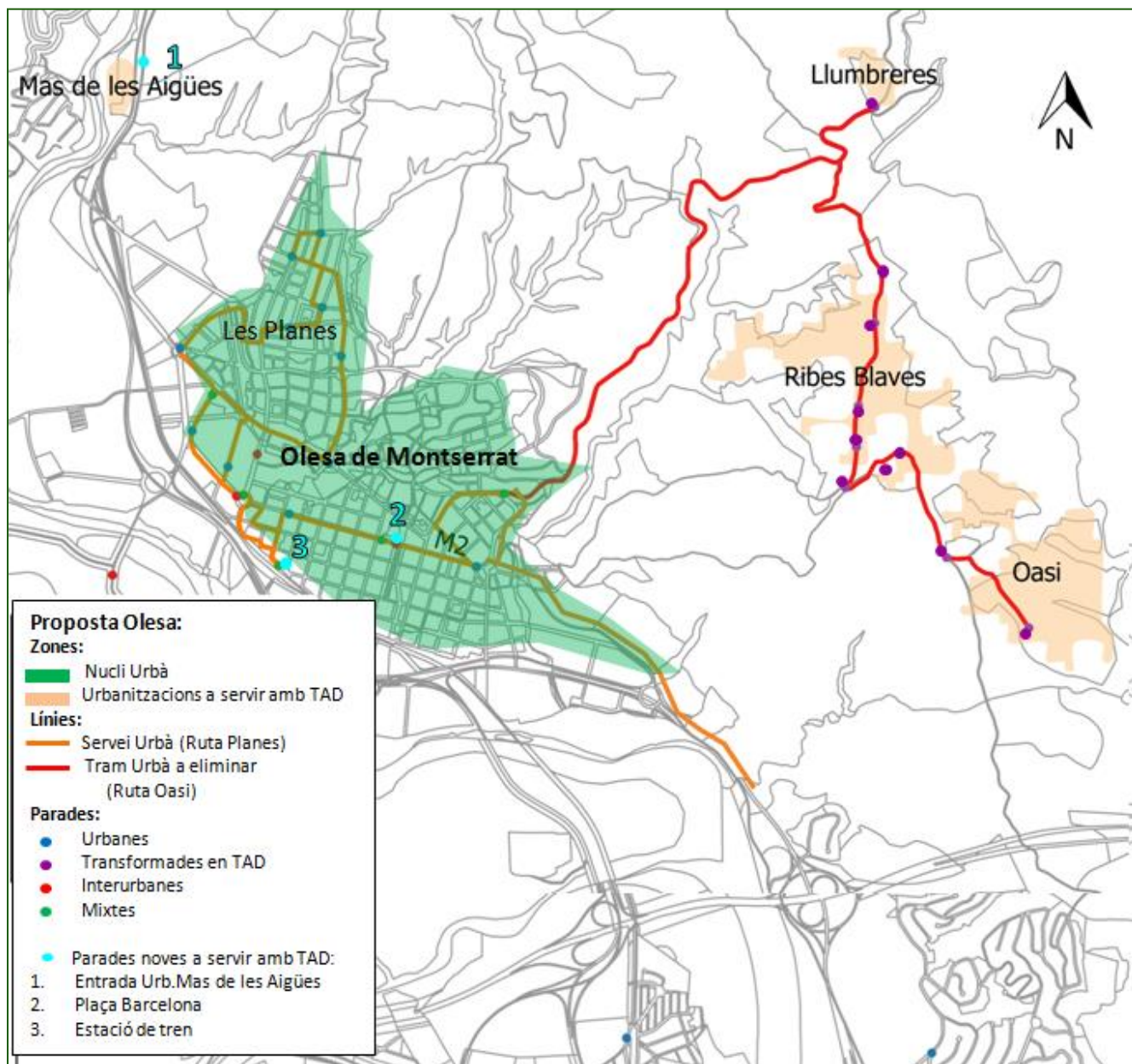
Característiques servei proposat:

Tipus (porta a porta, línia virtual, etc.).	Línia virtual a servir a Can Rial i Mas d'en Gall (Parades fixes, Horaris fixes i itineraris fixes amb variacions segons demandes)		
Preu del trajecte	Enllaç urbanitzacions Can Sedó i Can Vinyals (porta a porta) amb parades clau del centre urbà del municipi i a les parades de connexió amb transport interurbà i urbà 1,14 € (mitjana de tots els itineraris)		
Tipus gestió reserva (No, Tel. call center, tel. altre responsable, etc).	Call Center		
Horari reserva (resposta immediata, horari , dia abans, etc.).	Reserva dia anterior		
Tipus vehicle	X Taxi	Furgoneta	Microbús
(marcar amb una x)			Places:
Públic objectiu	X Públic general	PMR	Gent gran Escolars
(marcar amb una x)			

Població a servir, distàncies i preus del nou servei proposat

Nucli residencial / Zona	Població (hab)	Distància recorregut (km)	Cost trajecte (€)	Cost proposat (€)
Can Vinyals	328	2,4	4,74	6
Can Sedó	336	3,7	6,17	
Can Rial	1.689	7,2	10,02	11
Mas d'en Gall	1.852	8,6	11,56	

OLESA DE MONTSERRAT



OLESA DE MONTSERRAT

ID	MUNICIPI		
8	Olesa de Montserrat		
NUCLI	Nucli, Mas Aigües, Oasi, Ribes blaves, Llumbres	POBLACIÓ	23.543

DESCRIPCIÓ ACTUACIÓ	<ul style="list-style-type: none"> Reducció del recorregut de la línia urbana, transformant la ruta Oasis en un servei de Transport a la demanda que doni servei a les urbanitzacions Oasis, Ribes Blaves i Llumbres Creació de un nou servei a la demanda que uneixi la urbanització de Mas Aigües amb el centre urbà i l'estació de ferrocarrils
---------------------	--

Característiques servei actual: Servei urbà de Cervelló

Oferta		Demanda		
Freqüència (fei/dis/fest)	11/3/0	Viatgers/exp.	7,4	
Longitud recorregut	14,3 km	Validacions/any	-	
Públic objectiu (marcar amb una x)	<input checked="" type="checkbox"/> Públic general	<input type="checkbox"/> PMR	<input type="checkbox"/> Gent gran	<input type="checkbox"/> Escolars

Característiques servei proposat:

Tipus (porta a porta, línia virtual, etc.).	Línia virtual (parades fixes itineraris amb petites variacions segons demandes)			
Preu del trajecte	Urbanització Mas Aigües (porta a porta) amb parades clau al centre urbà i l'estació de ferrocarrils			
Tipus gestió reserva (No, Tel. call center, tel. altre responsable, etc).	1,20 €/KM (mitjana de tots els itineraris)			
Horari reserva (resposta immediata, horari , dia abans, etc.).	Call Center			
Tipus vehicle	Reserva			
(marcar amb una x)	<input checked="" type="checkbox"/> X Taxi	<input checked="" type="checkbox"/> X Furgoneta	<input type="checkbox"/> Microbús	Places:
Públic objectiu	<input checked="" type="checkbox"/> X Públic general	<input type="checkbox"/> PMR	<input type="checkbox"/> Gent gran	<input type="checkbox"/> Escolars
(marcar amb una x)				

Població a servir, distàncies i preus del nou servei proposat

Nucli residencial / Zona	Població (hab)	Distància recorregut (km)	Cost trajecte (€)	Cost proposat (€)
Mas Aigües	551	3,1	5,51	6€
Oasis	1.300	10,6	13,76	
Ribes blaves	1.300	13,4	16,84	14€
Llumbres	259	8,6	11,56	