

Informe mensual d'atur registrat BAIX LLOBREGAT – FEBRER 2014

L'atur registrat a les oficines de treball disminueix al Baix Llobregat en 639 persones.

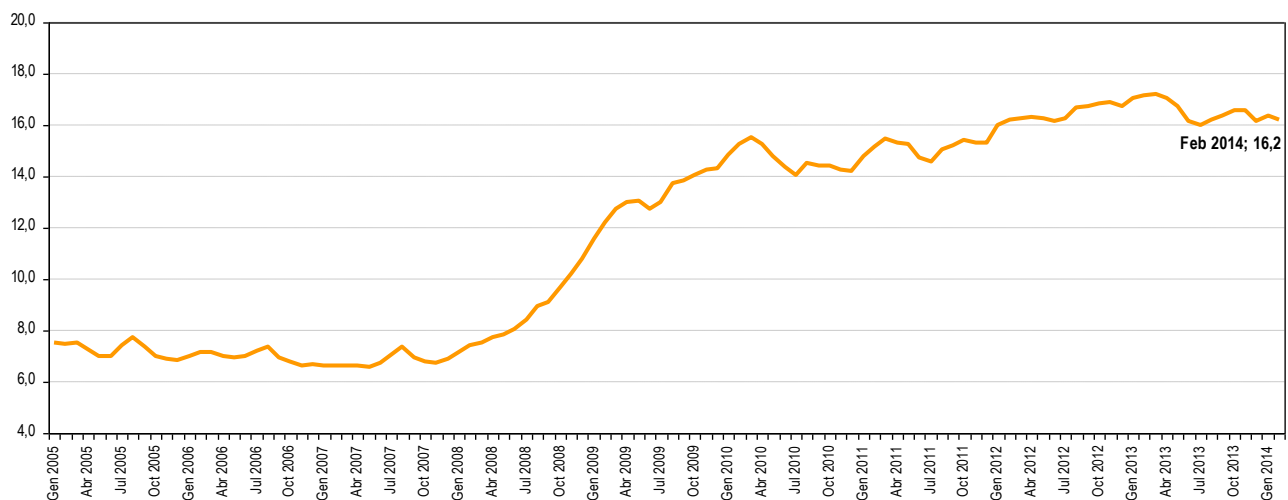
A finals del mes de febrer, l'atur registrat al Baix Llobregat s'ha situat en **68.937** persones, disminuint respecte el mes anterior en 639 (-0,9%) i situant la taxa d'atur registrat al **16,2%**. Es continua superant la taxa mitjana d'atur de les comarques de l'Àmbit territorial metropolità i la del conjunt de Catalunya. En termes interanuals disminueix l'atur registrat en tots els àmbits territorials. El nombre de persones registrades a les oficines al Baix Llobregat és de 4.102 persones menys respecte a febrer de 2013.

La disminució de l'atur del mes de febrer s'ha observat tant entre els homes (384 menys) com entre les dones (255 menys). Les dones continuen tenint una taxa d'atur registrat superior a la masculina (17,8% davant el 14,9%).

Per **edats**, aquest mes disminueix l'atur en les persones majors de 25 anys (592 menys entre el col·lectiu de 25 a 44 anys i 215 menys entre els majors de 45) però augmenta entre els mes joves (168 menors de 25 anys més).

Per **sectors i activitats econòmiques**, en relació amb el mes anterior, l'atur disminueix sobretot entre aquelles persones que tenien una ocupació en la indústria, la construcció i els serveis a la producció. Tot i amb això cal destacar l'augment respecte a l'any anterior de les persones aturades registrades sense ocupació anterior i les provinents de la sanitat i els serveis socials.

Gràfic 1. Evolució mensual de la taxa d'atur registrat al Baix Llobregat. 2005 - 2014. (%)



Taula 1. Atur registrat per comarques de l'àmbit territorial metropolità. Febrer 2014

	Atur registrat (n)	Taxa d'atur registrat (%)	Mes anterior		Mateix mes any anterior	
			Variació absoluta	Variació relativa	Variació absoluta	Variació relativa
BAIX LLOBREGAT	68.937	16,2	-639	-0,9%	-4.102	-5,6%
Barcelonès	170.911	14,7	-1.333	-0,8%	-9.642	-5,3%
Maresme	39.606	17,4	-176	-0,4%	-2.118	-5,1%
Vallès Occidental	81.923	17,4	-998	-1,2%	-5.747	-6,6%
Vallès Oriental	36.682	17,3	-223	-0,6%	-2.119	-5,5%
ÀMBIT TERRITORIAL METROPOLITÀ	398.059	15,9	-3.369	-0,8%	-23.728	-5,6%
CATALUNYA	629.586	16,0	-4.285	-0,7%	-35.590	-5,4%

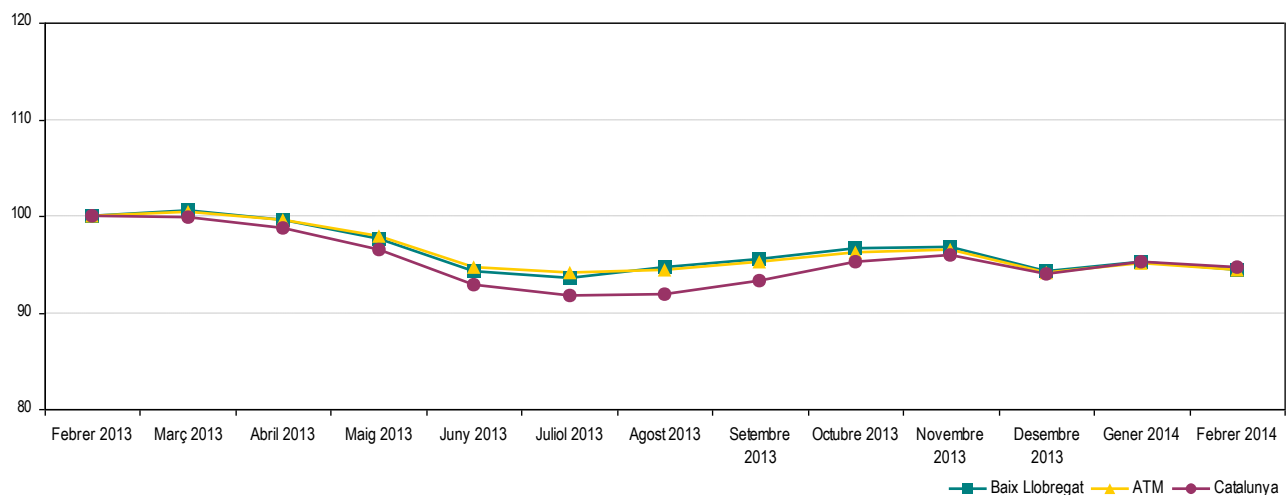
Font: OC-BL, a partir de les dades del Departament d'Empresa i Ocupació. Les taxes d'atur registrat estan calculades sobre la població activa estimada de 2013, seguint la metodologia de la Xarxa d'Observatoris de Desenvolupament Local de la província de Barcelona.

ATUR REGISTRAT TOTAL Fer click a sobre dels noms per veure les dades detallades de cada municipi. També es poden consultar en [aquest enllaç](#)

Taula 2. Atur registrat per municipis i àmbits territorials. Febrer 2014

	Atur registrat (n)	Taxa d'atur registrat (%)	Mes anterior		Mateix mes any anterior	
			Variació absoluta	Variació relativa	Variació absoluta	Variació relativa
Abrera	996	15,3	-43	-4,1%	-40	-3,9%
Begues	381	11,0	-3	-0,8%	4	1,1%
Castelldefels	4.588	13,2	-89	-1,9%	-210	-4,4%
Castellví de Rosanes	108	11,9	3	2,9%	-8	-6,9%
Cervelló	663	14,1	0	0,0%	-44	-6,2%
Collbató	257	11,3	14	5,8%	-19	-6,9%
Corbera de Llobregat	963	12,5	17	1,8%	-39	-3,9%
Cornellà de Llobregat	7.912	17,9	-16	-0,2%	-658	-7,7%
Esparreguera	2.126	18,2	-3	-0,1%	-97	-4,4%
Esplugues de Llobregat	3.436	14,6	-79	-2,2%	-234	-6,4%
Gavà	3.889	15,9	-58	-1,5%	-290	-6,9%
Martorell	2.782	18,8	-11	-0,4%	-166	-5,6%
Molins de Rei	1.700	13,0	-9	-0,5%	-191	-10,1%
Olesa de Montserrat	2.292	18,4	18	0,8%	-112	-4,7%
Palma de Cervelló, la	231	14,3	2	0,9%	21	10,0%
Pallejà	802	13,6	-28	-3,4%	-91	-10,2%
Papiol, el	323	15,0	8	2,5%	-10	-3,0%
Prat de Llobregat, el	5.900	17,8	-108	-1,8%	-271	-4,4%
Sant Andreu de la Barca	2.452	16,7	-32	-1,3%	-105	-4,1%
Sant Boi de Llobregat	8.183	18,7	50	0,6%	-501	-5,8%
Sant Climent de Llobregat	278	13,2	2	0,7%	-18	-6,1%
Sant Esteve Sesrovires	458	11,6	-8	-1,7%	-15	-3,2%
Sant Feliu de Llobregat	3.648	16,1	-68	-1,8%	-146	-3,8%
Sant Joan Despí	2.385	14,0	-61	-2,5%	-182	-7,1%
Sant Just Desvern	816	9,6	9	1,1%	-10	-1,2%
Sant Vicenç dels Horts	3.144	21,0	2	0,1%	-16	-0,5%
Santa Coloma de Cervelló	476	11,4	-6	-1,2%	-37	-7,2%
Torrelles de Llobregat	392	12,6	-13	-3,2%	-26	-6,2%
Vallirana	1.173	15,4	-21	-1,8%	-83	-6,6%
Viladecans	6.183	17,7	-108	-1,7%	-508	-7,6%
BAIX LLOBREGAT	68.937	16,2	-639	-0,9%	-4.102	-5,6%
ÀMBIT TERRITORIAL METROPOLITÀ	398.059	15,9	-3.369	-0,8%	-23.728	-5,6%
CATALUNYA	629.586	16,0	-4.285	-0,7%	-35.590	-5,4%

Gràfic 2. Evolució mensual de l'atur registrat per àmbits territorials. (Febrer 2013 = Base 100)



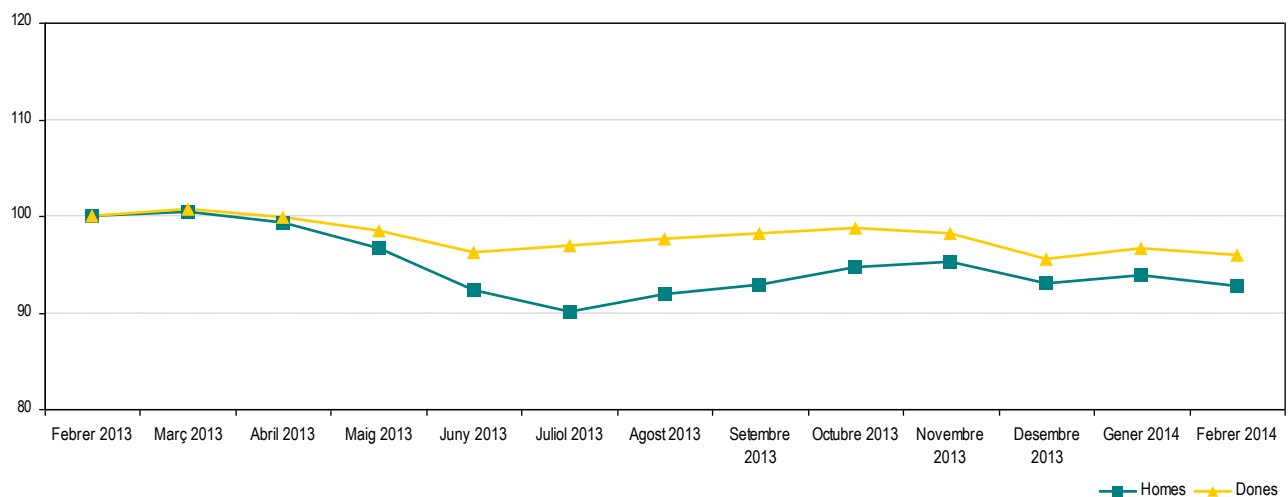
Font: OC-BL, a partir de les dades del Departament d'Empresa i Ocupació. Les taxes d'atur registrat estan calculades sobre la població activa estimada de 2013, seguint la metodologia de la Xarxa d'Observatoris de Desenvolupament Local de la província de Barcelona.

ATUR REGISTRAT PER SEXE Fer click a sobre dels noms per veure les dades detallades de cada municipi. També es poden consultar en [aquest enllaç](#)

Taula 3. Atur registrat per sexe, municipis i àmbits territorials. Febrer 2014

	Atur registrat (n)		Taxa d'atur registrat (%)	
	Homes	Dones	Homes	Dones
Abrera	456	540	12,8	18,2
Begues	188	193	10,2	11,8
Castelldefels	2.191	2.397	11,9	14,8
Castellví de Rosanes	50	58	10,1	14,2
Cervelló	327	336	12,7	15,7
Collbató	122	135	9,8	13,0
Corbera de Llobregat	478	485	11,7	13,5
Cornellà de Llobregat	4.283	3.629	18,1	17,8
Esparreguera	977	1.149	15,2	21,9
Esplugues de Llobregat	1.683	1.753	13,6	15,6
Gavà	1.897	1.992	14,6	17,3
Martorell	1.415	1.367	16,9	21,3
Molins de Rei	816	884	11,9	14,3
Olesa de Montserrat	1.034	1.258	15,2	22,2
Palma de Cervelló, la	100	131	11,5	17,5
Pallejà	349	453	11,0	16,6
Papiol, el	152	171	13,1	17,3
Prat de Llobregat, el	2.908	2.992	16,4	19,4
Sant Andreu de la Barca	1.119	1.333	14,1	19,8
Sant Boi de Llobregat	4.069	4.114	17,3	20,4
Sant Climent de Llobregat	121	157	10,8	16,1
Sant Esteve Sesrovires	212	246	9,9	13,6
Sant Feliu de Llobregat	1.813	1.835	15,1	17,1
Sant Joan Despí	1.193	1.192	13,4	14,7
Sant Just Desvern	398	418	9,2	10,1
Sant Vicenç dels Horts	1.524	1.620	18,7	23,8
Santa Coloma de Cervelló	209	267	9,4	13,6
Torrelles de Llobregat	186	206	11,1	14,3
Vallirana	574	599	14,1	17,0
Viladecans	2.949	3.234	15,8	19,9
BAIX LLOBREGAT	33.793	35.144	14,9	17,8
ÀMBIT TERRITORIAL METROPOLITÀ	199.066	198.993	15,0	17,1
CATALUNYA	317.359	312.227	15,0	17,2

Gràfic 3. Evolució mensual de l'atur registrat per sexe. Baix Llobregat. (Febrer 2013 = Base 100)



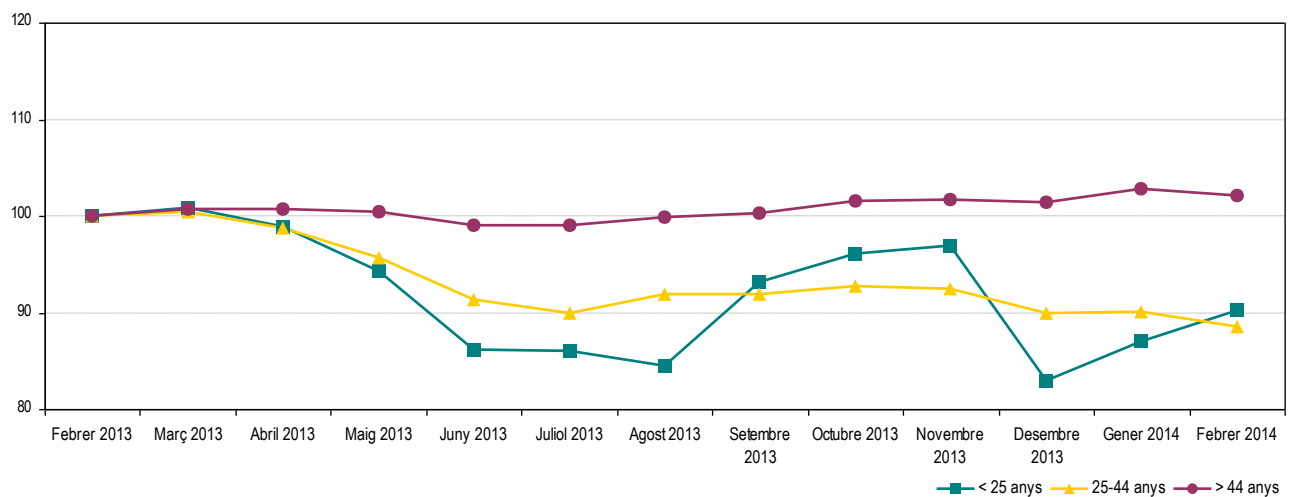
Font: OC-BL, a partir de les dades del Departament d'Empresa i Ocupació. Les taxes d'atur registrat estan calculades sobre la població activa estimada de 2013, seguint la metodologia de la Xarxa d'Observatoris de Desenvolupament Local de la província de Barcelona.

ATUR REGISTRAT PER EDAT Fer click a sobre dels noms per veure les dades detallades de cada municipi. També es poden consultar en [aquest enllaç](#)

Taula 4. Atur registrat per grups d'edat, municipis i àmbits territorials. Febrer 2014

	Atur registrat (n)			Taxa d'atur registrat (%)		
	< 25 anys	25 - 44 anys	> 44 anys	< 25 anys	25 - 44 anys	> 44 anys
Abrera	87	494	415	19,2	12,6	19,3
Begues	21	149	211	6,9	8,8	14,3
Castelldefels	228	2.298	2.062	9,2	11,5	16,8
Castellví de Rosanes	5	42	61	7,6	9,5	15,4
Cervelló	36	270	357	9,9	11,0	18,9
Collbató	9	112	136	6,1	8,8	15,7
Corbera de Llobregat	56	428	479	9,6	10,4	16,0
Cornellà de Llobregat	494	3.803	3.615	14,1	15,3	22,9
Esparreguera	180	952	994	19,4	14,5	24,0
Esplugues de Llobregat	162	1.572	1.702	8,3	12,6	18,5
Gavà	272	1.817	1.800	14,1	13,4	19,9
Martorell	192	1.448	1.142	16,8	16,6	23,1
Molins de Rei	92	733	875	10,5	9,8	18,7
Olesa de Montserrat	176	1.124	992	18,1	15,2	24,4
Palma de Cervelló, la	19	82	130	11,9	10,3	19,7
Pallejà	43	374	385	10,5	11,1	18,0
Papiol, el	21	146	156	11,4	12,5	19,5
Prat de Llobregat, el	526	2.729	2.645	19,5	14,9	21,6
Sant Andreu de la Barca	162	1.250	1.040	15,7	13,8	22,8
Sant Boi de Llobregat	657	3.802	3.724	19,0	15,5	23,6
Sant Climent de Llobregat	12	134	132	8,8	11,2	17,2
Sant Esteve Sesrovires	31	191	236	10,2	9,0	15,4
Sant Feliu de Llobregat	217	1.696	1.735	12,9	13,3	21,0
Sant Joan Despí	147	1.112	1.126	11,1	12,1	17,4
Sant Just Desvern	36	387	393	5,0	8,8	11,8
Sant Vicenç dels Horts	274	1.430	1.440	21,1	17,5	26,2
Santa Coloma de Cervelló	22	254	200	7,9	10,4	13,7
Torrelles de Llobregat	17	182	193	8,3	10,3	16,7
Vallirana	65	560	548	11,2	13,0	20,1
Viladecans	491	2.844	2.848	19,1	13,9	24,1
BAIX LLOBREGAT	4.750	32.415	31.772	14,5	13,6	20,8
ÀMBIT TERRITORIAL METROPOLITÀ	25.164	185.145	187.750	12,8	13,2	20,8
CATALUNYA	42.055	296.318	291.213	13,5	13,6	20,2

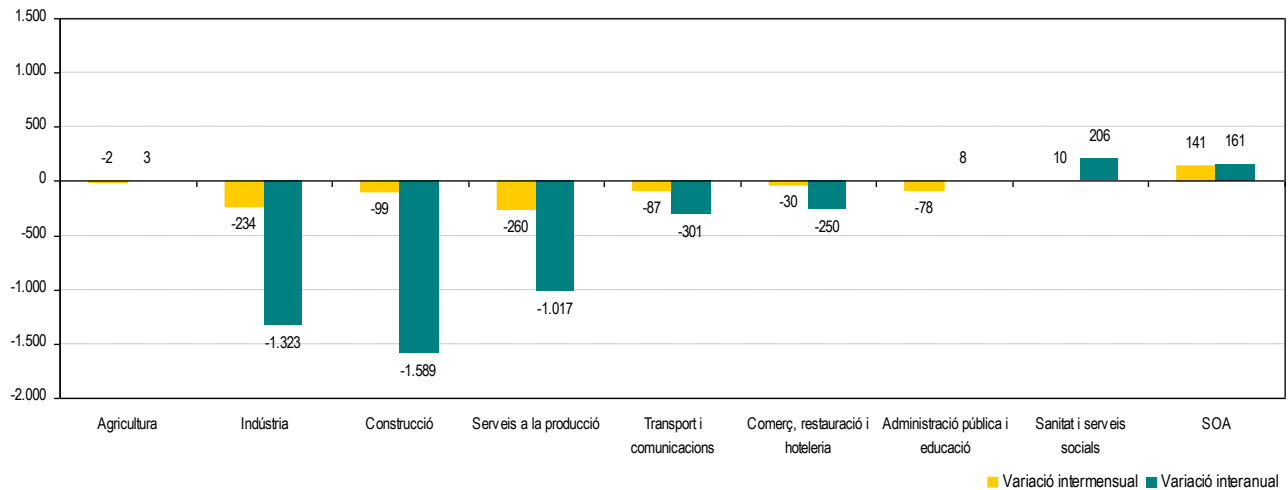
Gràfic 4. Evolució mensual de l'atur registrat per grups d'edat. Baix Llobregat. (Febrer 2013 = Base 100)



Font: OC-BL, a partir de les dades del Departament d'Empresa i Ocupació. Les taxes d'atur registrat estan calculades sobre la població activa estimada de 2013, seguint la metodologia de la Xarxa d'Observatoris de Desenvolupament Local de la província de Barcelona.

ATUR REGISTRAT PER SECTORS D'ACTIVITAT

Gràfic 5. Variació de l'atur registrat per sectors d'activitat. Baix Llobregat. Febrer 2014. Xifres absolutes



Taula 5. Atur registrat per sectors d'activitat. Febrer 2014

SECTORS D'ACTIVITAT	Atur registrat (n)	Mes anterior		Mateix mes any anterior	
		Variació absoluta	Variació relativa	Variació absoluta	Variació relativa
Agricultura	451	-2	-0,4%	3	0,7%
Indústria	10.081	-234	-2,3%	-1.323	-11,6%
Construcció	9.254	-99	-1,1%	-1.589	-14,7%
Serveis a la producció	19.944	-260	-1,3%	-1.017	-4,9%
Transport i comunicacions	2.992	-87	-2,8%	-301	-9,1%
Comerç, restauració i hoteleria	15.973	-30	-0,2%	-250	-1,5%
Administració pública i educació	3.331	-78	-2,3%	8	0,2%
Sanitat i serveis socials	3.151	10	0,3%	206	7,0%
SOA - Sense ocupació anterior	3.760	141	3,9%	161	4,5%

Taula 6. Atur registrat per activitat econòmica anterior (CCAIE-09). Activitats que més baixen i més pugen. Febrer 2014

ACTIVITATS QUE MÉS BAIXEN EN EL MES	Atur registrat (n)	Mes anterior		Mateix mes any anterior	
		Variació absoluta	Variació relativa	Variació absoluta	Variació relativa
78 - Activitats relacionades amb l'ocupació	4.707	-133	-2,7%	-432	-8,4%
84 - Adm. pública, Defensa i SS obligatòria	2.223	-53	-2,3%	-29	-1,3%
41 - Construcció d'immobles	3.494	-49	-1,4%	-784	-18,3%
55 - Serveis d'allotjament	631	-49	-7,2%	14	2,3%
43 - Activitats especialitzades construcció	5.114	-45	-0,9%	-674	-11,6%

ACTIVITATS QUE MÉS PUGEN EN EL MES	Atur registrat (n)	Mes anterior		Mateix mes any anterior	
		Variació absoluta	Variació relativa	Variació absoluta	Variació relativa
SA - Sense ocupació anterior	3.760	141	3,9%	161	4,5%
56 - Serveis de menjar i begudes	4.242	49	1,2%	-18	-0,4%
81 - Serveis a edificis i de jardineria	4.022	33	0,8%	42	1,1%
87 - Serveis socials amb allotjament	954	20	2,1%	25	2,7%
69 - Activitats jurídiques i de comptabilitat	535	13	2,5%	-7	-1,3%

Font: OC-BL, a partir de les dades del Departament d'Empresa i Ocupació.

RECULL DE NOTÍCIES SOBRE EL MERCAT DE TREBALL

GENERALITAT DE CATALUNYA

Valoracions del secretari d'Ocupació i relacions laborals, Joan Aregio, de les dades d'atur (febrer).

El secretari d'Ocupació i Relacions Laborals, Joan Aregio, fa la seva valoració de les dades d'atur registrat corresponents al mes de febrer de 2014.

[Més informació](#)

OBSERVATORI DEL TREBALL. GENERALITAT DE CATALUNYA

Butlletí població estrangera i mercat de treball. 4T 2013.

L'Observatori d'Empresa i Ocupació publica aquest butlletí amb les dades de mercat de treball de la població estrangera i el total de la població. Es tracten aspectes com la relació amb l'activitat i els fluxes entre situacions d'activitat, ocupació i atur.

[Més informació](#)

DEPARTAMENT D'ENSENYAMENT I CONSELL GENERAL DE CAMBRES

Inserció laboral dels ensenyaments professionals 2013.

El Departament d'Ensenyament i el Consell General de les Cambres de Comerç presenten els resultats de la setena edició de l'estudi d'inserció laboral dels tècnics i tècnics superiors de formació professional o ensenyaments de règim especial i els titulats superiors d'ensenyaments artístics, i dels certificats en programes de qualificació professional inicial (PQPI). Les dades corresponen als graduats en el curs 2011-2012.

[Més informació](#)

CONFEDERACIÓ DEL COMERÇ DE CATALUNYA

Informe del comerç català 2014.

La Confederació del comerç de Catalunya publica l'informe anual del comerç català. Aquest informe permet veure la situació actual del comerç català (locals, ocupació, valor afegit, facturació, formats, subsectors) comparant-la amb la d'Espanya i Europa.

[Més informació](#)

EUROSTAT

Publicació de les dades mensuals europees d'atur (gener 2014).

L'oficina estadística de la Unió Europea ha publicat les dades d'atur corresponents al mes de gener de 2014. Cal recordar però que aquestes dades són estimacions a partir d'enquestes sobre l'activitat econòmica de la població. Per això no són comparables amb les dades d'atur registrat publicades de la comarca, que es calculen seguint una metodologia radicalment diferent.

[Més informació](#)

Amb la col·laboració de:

