

La natalitat al Baix Llobregat (2012)

El 2012 es produeixen 8.590 naixements al Baix Llobregat. Continua la disminució en el nombre de naixements iniciada al 2009, principalment per la disminució del nombre de dones en edat de tenir fills. Continua augmentant l'edat mitjana a la maternitat, que es situa en 31,6 anys.

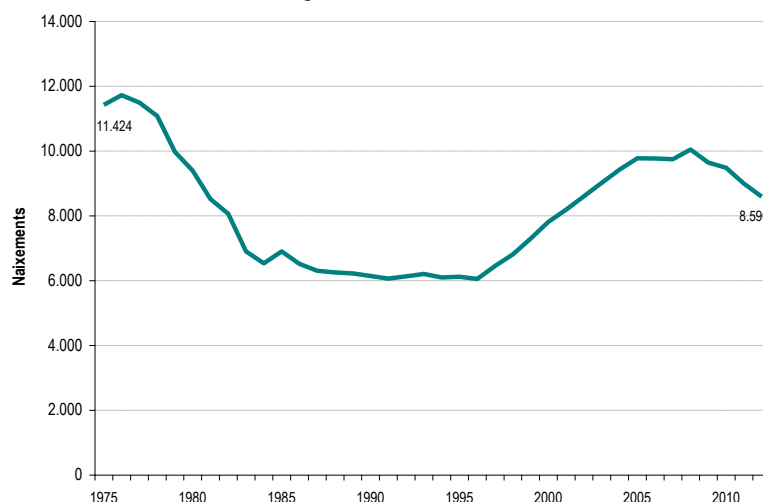
Les dades de naixements a la comarca disminueixen per quart any consecutiu després de la tendència d'increment que es donava des del 1996. L'any 2012 es van donar a la comarca **8.590 naixements**, 402 menys que l'any anterior. Si es comparen les **taxes brutes de natalitat**, és a dir, els naixements posats en relació amb el total de població, es veu com aquest indicador també disminueix en relació amb l'any anterior i es situa en 10,6 naixements per cada 1.000 habitants.

Naixements i taxa bruta de natalitat. Baix Llobregat

	Naixements	Taxa (per 1.000 habitants)
1980	9.396	-
1990	6.146	10,1
2000	7.810	11,5
2011	8.992	11,2
2012	8.590	10,6

Font: OC-BL, a partir de les dades de l'IDESCAT

Naixements. 1975-2012. Baix Llobregat



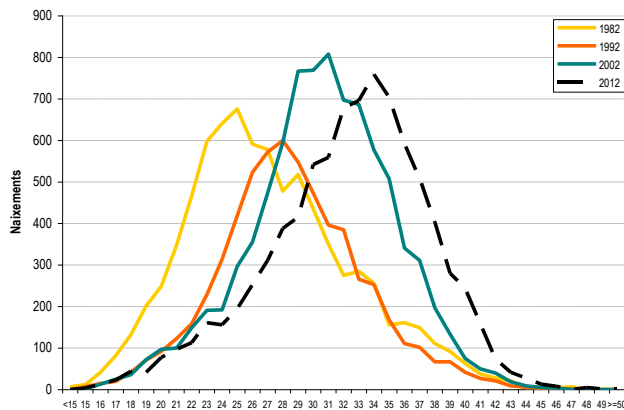
Font: OC-BL, a partir de les dades de l'IDESCAT

La natalitat és un fenomen que respon a diferents **factors**: d'una banda, al nombre de dones en edat de tenir fills; d'altra banda, a la conjuntura de cada període en concret i també a canvis en el moment en el qual es té descendència.

La disminució en el nombre de naixements que s'està donant des del 2009 ve explicada en gran mesura per la disminució de la població femenina en edat reproductiva fruit dels canvis en l'estructura de la població (les noves generacions de dones que entren en l'edat reproductiva són inferiors a les que surten de la mateixa). A això s'ha d'afegir els canvis registrats en els fluxos migratoris externs, fet que també ha provocat un descens en el nombre de dones estrangeres. Donat que aquest col·lectiu, com es veurà més endavant, presenta una fecunditat més elevada, la disminució del nombre de dones estrangeres en edat de tenir fills també té un impacte en la fecunditat global.¹

¹ Per a més informació, veure la nota [La natalitat a Catalunya l'any 2012](#) publicada per l'IDESCAT.

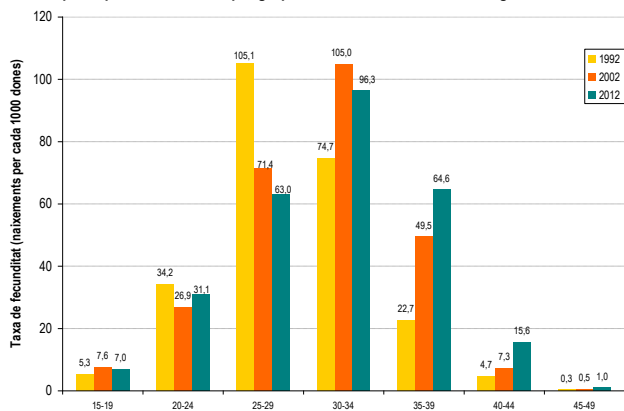
Naixements per edat de la mare. 1982-2012. Baix Llobregat



Font: OC-BL, a partir de les dades de l'IDESCAT

Pel que fa a l'edat en la qual es té descendència, es veu un progressiu endarreriment de l'edat a la maternitat en els darrers 30 anys. Com mostra el gràfic de **naixements per edat de la mare**, la línia que correspon a la distribució dels naixements en funció de l'edat de les mares s'ha desplaçat cap a la dreta en relació amb els anys anteriors, el que indica que els fills es tenen en edats més tardanes. L'any 2012 l'edat mitjana a la maternitat s'ha situat en 31,6 anys.

Taxes específiques de fecunditat per grup d'edat. 1992-2012. Baix Llobregat

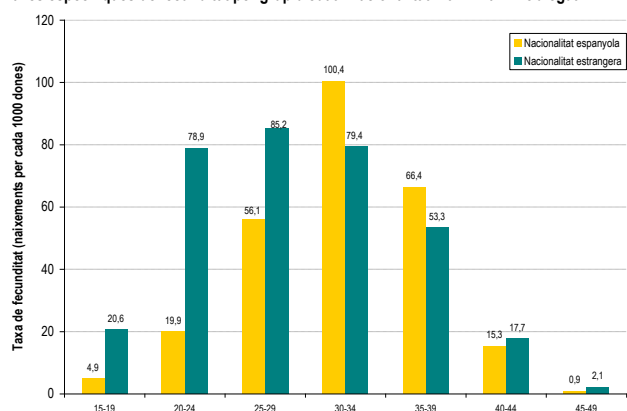


Font: OC-BL, a partir de les dades de l'IDESCAT

A tot això s'ha d'afegir l'estudi de la **taxa de fecunditat**, que és l'indicador que mesura la intensitat del fenomen de la natalitat i s'expressa en nombre de naixements per cada 1.000 dones en edat de tenir fills². El grup de 30 a 34 anys és el que presenta la taxa de fecunditat més elevada l'any 2012. El següent grup d'edat amb una major taxa de fecunditat és el de dones de 35 a 39 anys, que supera la fecunditat del grup de 25 a 29 anys, un altre indicador que confirma l'endarreriment de l'edat en què es té descendència.

L'indicador conjuntural de fecunditat³, o nombre mitjà de fills per dona, ha passat de **1,42** fills per dona l'any 2011 a **1,39** fills per dona al 2012. Aquest indicador però, mostra diferències en funció de la nacionalitat de les mares, i és més elevat entre les dones estrangeres (1,69 fills per dona) que entre les espanyoles (1,32 fills). La fecunditat més elevada de les dones estrangeres respecte a les espanyoles es dona sobretot en els grups d'edat de menys de 30 anys.

Taxes específiques de fecunditat per grup d'edat i nacionalitat. 2012. Baix Llobregat



Font: OC-BL, a partir de les dades de l'IDESCAT

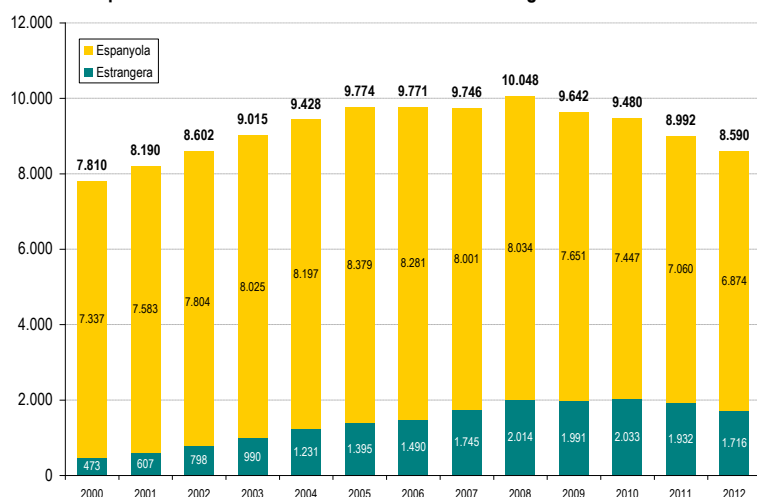
² L'edat de tenir fills està delimitada en termes estadístics entre els 15 i els 49 anys.

³ L'indicador conjuntural de fecunditat, també anomenat índex sintètic de fecunditat (ISF), és un indicador estadístic que reflecteix el nombre mitjà de fills que tindria una dona durant el transcurs de la seva vida suposant que no hi ha mortalitat femenina durant els seus anys de fertilitat i que durant aquest període es registren exactament les taxes específiques de fecunditat de l'any en qüestió.

Entre els 30 i 39 anys són les dones espanyoles les que presenten taxes de fecunditat més altes ja que concentren més la natalitat en aquest interval d'edat. A partir dels 40 anys la fecunditat torna a ser superior en les dones estrangeres. **L'edat mitjana a la maternitat:** en les dones espanyoles és de 32,3 anys, mentre que en les estrangeres és de 29,4.

La distribució total de **naixements segons la nacionalitat dels pares** mostra com al 2012 el nombre de naixements de mare estrangera suposa el 20% del total (en xifres absolutes, 1.716 naixements). La majoria dels naixements de mare estrangera han estat de dones amb nacionalitat marroquina (el 37% del total de naixements de mare estrangera). A continuació es troben els naixements de mares de nacionalitat equatoriana (5% del total), de Romania (5%), de Xina (4%) i de Bolívia (4%).

Naixements per nacionalitat de la mare. 2000-2012. Baix Llobregat



Font: OC-BL, a partir de les dades de l'IDESCAT

Naixements de mare estrangera per nacionalitat. 2012
Baix Llobregat

Nacionalitat	Naixements	%
Marroc	642	37,4
Equador	86	5,0
Romania	85	5,0
Xina	70	4,1
Bolívia	67	3,9
Colòmbia	65	3,8
Itàlia	48	2,8
Pakistan	40	2,3
Argentina	33	1,9
França	27	1,6
Resta de nacionalitats	553	32,2
Total	1.716	100

Font: OC-BL, a partir de les dades de l'IDESCAT

L'arribada de població estrangera ha suposat un impacte en la fecunditat total de la població, però també ha modificat en els darrers anys la **composició de les parelles** que tenen descendència, veient fins al 2012 un descens de les parelles formades exclusivament per mare i pare espanyols en favor de les parelles mixtes o de pare i mare estrangers. L'any 2012 es dona un petit augment de la proporció de naixements on ambdós pares tenen nacionalitat espanyola.

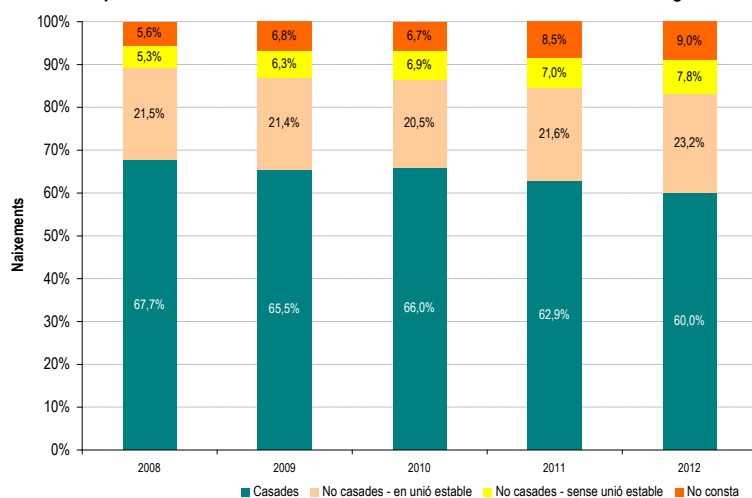
Naixements per nacionalitat dels pares. Baix Llobregat. (%)

Any	Ambdós espanyols	Mare estrangera i pare espanyol	Mare espanyola i pare estranger	Ambdós estrangers	No consta alguna de les nacionalitats	Total
2000	91,1	1,8	2,1	4,1	0,9	100
2001	90,1	2,4	1,8	4,7	0,9	100
2002	87,9	2,5	2,0	6,5	1,0	100
2003	86,5	3,0	1,9	7,7	0,9	100
2004	83,5	2,9	2,7	9,8	1,1	100
2005	82,7	3,1	2,4	10,7	1,1	100
2006	80,7	3,9	3,0	10,8	1,5	100
2007	77,7	4,0	3,4	13,2	1,6	100
2008	75,5	4,3	3,4	14,8	1,9	100
2009	74,2	4,3	3,9	15,5	2,1	100
2010	73,1	4,8	4,1	15,9	2,1	100
2011	72,9	5,4	4,3	15,5	2,0	100
2012	73,9	5,4	4,5	13,9	2,3	100

Font: OC-BL, a partir de les dades de l'IDESCAT

La distribució de naixements per **situació de convivència de la mare** mostra com la proporció de naixements de mares casades ha disminuït progressivament en els darrers anys, tot i que al 2012 encara es manté en un 60% del total. Els naixements de mares no casades però en unió estable es situen en un 23% del total. Cal destacar però l'augment en relació amb el 2008 dels naixements de mares sense unió estable, que suposen al 2012 gairebé el 8% del total de naixements. Aquest tipus de naixements presenten especial incidència entre les mares de menys de 25 anys, on aquest percentatge suposa el 15% dels naixements.

Naixements per edat i situació de convivència de la mare. 2008-2011. Baix Llobregat



Font: OC-BL, a partir de les dades de l'IDESCAT

Quadre metodològic

Les xifres de naixements formen part de l'estadística del moviment natural de la població, que també inclou les dades de defuncions i de matrimonis, a partir de la inscripció del fet demogràfic al Registre Civil.

Els denominadors utilitzats per calcular les taxes de natalitat i fecunditat corresponen al Padró municipal en el cas dels anys 2011 i 2012 i a les estimacions intercensals de població per a la resta d'anys.

Informació addicional

[Enllaç a la consulta de les dades municipals publicades per l'IDESCAT](#)

[Enllaç a la nota de premsa publicada per l'IDESCAT.](#)

ANNEX 1: Dades de naixements per municipis

Naixements. 2002-2012. Baix Llobregat i municipis

	2002	2003	2004	2005	2006	2007	2008	2009	2010	2011	2012
Abdera	124	126	142	144	152	174	168	153	183	167	151
Begues	49	64	61	66	66	74	77	76	63	58	74
Castelldefels	685	674	746	775	774	731	790	758	718	712	673
Castellví de Rosanes	13	12	22	21	16	26	14	17	12	17	12
Cervelló	73	86	92	98	110	89	102	137	92	88	79
Collbató	33	60	56	53	67	75	61	63	44	38	40
Corbera de Llobregat	135	169	167	169	188	239	209	194	201	171	169
Cornellà de Llobregat	864	880	882	954	903	897	920	989	940	906	826
Esparguera	242	280	280	264	284	283	263	265	237	231	242
Esplugues de Llobregat	368	396	404	417	424	455	465	422	402	401	383
Gavà	486	474	506	497	535	556	567	500	564	513	480
Martorell	402	381	412	393	386	401	407	404	397	383	315
Molins de Rei	240	284	316	345	328	330	331	325	337	318	284
Olesa de Montserrat	242	243	296	354	345	303	358	313	335	330	295
Pallejà	128	146	154	180	163	161	162	139	145	129	136
Palma de Cervelló, la	24	30	30	39	30	37	43	30	31	28	29
Papiol, el	36	41	41	46	45	39	55	56	45	45	40
Prat de Llobregat, el	624	687	695	719	715	671	761	720	708	693	654
Sant Andreu de la Barca	401	431	383	437	430	407	440	396	408	345	365
Sant Boi de Llobregat	891	861	933	875	921	964	976	989	944	861	899
Sant Climent de Llobregat	34	46	43	76	64	51	54	47	50	58	50
Sant Esteve Sesrovires	59	65	69	92	75	67	89	80	64	68	70
Sant Feliu de Llobregat	554	560	584	550	513	506	473	497	482	424	421
Sant Joan Despí	381	396	432	406	414	392	413	366	370	367	328
Sant Just Desvern	128	128	149	145	150	148	159	137	144	133	171
Sant Vicenç dels Horts	343	340	327	345	364	342	338	324	306	281	299
Santa Coloma de Cervelló	105	132	133	142	147	153	136	136	122	95	95
Torrelles de Llobregat	52	52	53	70	65	72	100	74	73	87	73
Vallirana	132	165	178	190	200	188	218	204	177	179	180
Viladecans	754	806	842	912	897	915	899	831	886	866	757
Baix Llobregat	8.602	9.015	9.428	9.774	9.771	9.746	10.048	9.642	9.480	8.992	8.590

Font: OC-BL, a partir de les dades de l'IDESCAT

ANNEX 2: Dades de naixements per nacionalitat de la mare

Naixements per nacionalitat de la mare. 2002-2012. Baix Llobregat

	2002	2003	2004	2005	2006	2007	2008	2009	2010	2011	2012
Espanyola	7.804	8.025	8.197	8.379	8.281	8.001	8.034	7.651	7.447	7.060	6.874
Estrangera	798	990	1.231	1.395	1.490	1.745	2.014	1.991	2.033	1.932	1.716
Unió Europea (27)	106	134	144	198	183	245	253	274	277	288	259
Romania	20	29	34	50	61	80	99	104	106	108	85
Itàlia	6	21	22	42	20	36	44	45	41	50	48
França	29	27	24	29	36	45	32	29	33	32	27
Regne Unit	6	9	8	5	10	12	7	6	7	9	7
Resta Unió Europea (27)	45	48	56	72	56	72	71	90	90	89	92
Resta d'Europa	18	24	26	30	55	47	70	59	55	55	57
Rússia	5	13	7	13	14	14	16	27	17	19	18
Ucraïna	3	2	7	6	14	12	23	16	12	15	13
Moldàvia	1	4	4	3	7	6	11	3	5	10	8
Armènia	0	0	1	0	0	3	0	0	2	0	2
Resta d'Europa	9	5	7	8	20	12	20	13	19	11	16
Àfrica	310	383	490	506	571	651	806	830	916	801	705
Marroc	291	355	459	470	530	604	752	752	830	721	642
Gàmbia	1	1	0	0	1	1	1	0	1	2	0
Senegal	3	2	2	5	2	4	5	6	9	10	8
Nigèria	4	8	8	11	11	15	20	24	28	21	12
Resta d'Àfrica	11	17	21	20	27	27	28	48	48	47	43
Amèrica del Nord i Central	58	53	44	62	61	72	84	85	83	79	74
República Dominicana	8	16	14	15	16	18	18	23	26	21	25
Hondures	0	4	0	6	6	6	15	14	12	14	11
Cuba	21	17	15	15	22	19	17	21	15	17	15
Mèxic	13	8	9	9	9	13	16	13	15	12	5
Resta Am. Nord i Central	16	8	6	17	8	16	18	14	15	15	18
Amèrica del Sud	259	343	459	541	539	624	686	627	577	533	472
Equador	91	132	184	189	147	180	200	149	131	132	86
Bolívia	8	17	23	45	68	75	82	83	72	74	67
Colòmbia	67	64	63	70	62	78	62	86	81	75	65
Argentina	33	41	49	65	74	66	60	47	48	39	33
Resta Amèrica del Sud	60	89	140	172	188	225	282	262	245	213	221
Àsia	46	53	68	58	79	106	114	116	125	176	149
Xina	31	39	46	41	52	73	75	87	72	94	70
Pakistan	3	1	6	4	12	13	14	13	29	53	40
Índia	1	1	3	3	6	6	11	7	12	10	19
Filipines	2	2	4	3	1	3	0	0	3	6	4
Resta Àsia	9	10	9	7	8	11	14	9	9	13	16
Oceania	1	0	0	0	2	0	1	0	0	0	0

Font: OC-BL, a partir de les dades de l'IDESCAT

Amb la col·laboració de:

