



# Guide d'accueil dans le Baix Llobregat



# Guide d'accueil dans le Baix Llobregat

Le Baix Llobregat est un département situé au Sud de la province de Barcelone. Il est limitrophe au Nord avec le Bages, à l'Est avec le Vallès Occidental, au Sud-est avec le Barcelonès, au Sud-ouest avec le Garraf, à l'Ouest avec l'Alt Penedès, au Nord-ouest avec l'Anoia et il est bordé par la Méditerranée au Sud.

Il compte 809 883\*, habitants et sa superficie est de 486,7 km<sup>2</sup>.

La capitale du département est Sant Feliu del Llobregat.

Le département est formé de 30 communes, dont cinq dépassent les 50 000 habitants.

Mer, fleuve et montagne définissent le territoire. Aux 15 km de vastes plages dont il dispose, s'ajoutent les chaînes de montagne du Garraf, de l'Ordal, du Collserola et la majestueuse montagne de Montserrat, adaptées à la randonnée et aux activités dans la nature, et le fleuve, dans son tronçon final, fait naître le delta de Llobregat, d'une valeur incalculable et d'une grande richesse écologique.

## Département d'accueil

À partir de l'année 2000, la réalité sociale du Baix Llobregat a connu des changements liés au phénomène migratoire, en quelques années, l'indice migratoire augmentant significativement.

Alors que des communes comme Castelldefels ont un indice de population étrangère de 18,6 %, d'autres comme Sant Climent de Llobregat ont 1,6 %. La dispersion territoriale est également accompagnée de la diversification des origines des nouveaux venus.

Ainsi, au cours des dernières années, le Baix Llobregat a vu aug-

menter sa diversité culturelle en accueillant dans le département des nouveaux résidents venus du monde entier.\*\*

Ce guide est un document dans lequel se trouvent les principales ressources et les principaux services de base pour l'accueil des personnes nouvelles dans le département et dans la commune, dans le but de rendre plus facile leur adaptation au fonctionnement grâce à des informations pratiques et de qualité. Y sont regroupés les services et les ressources utiles et il est traduit dans plusieurs langues.

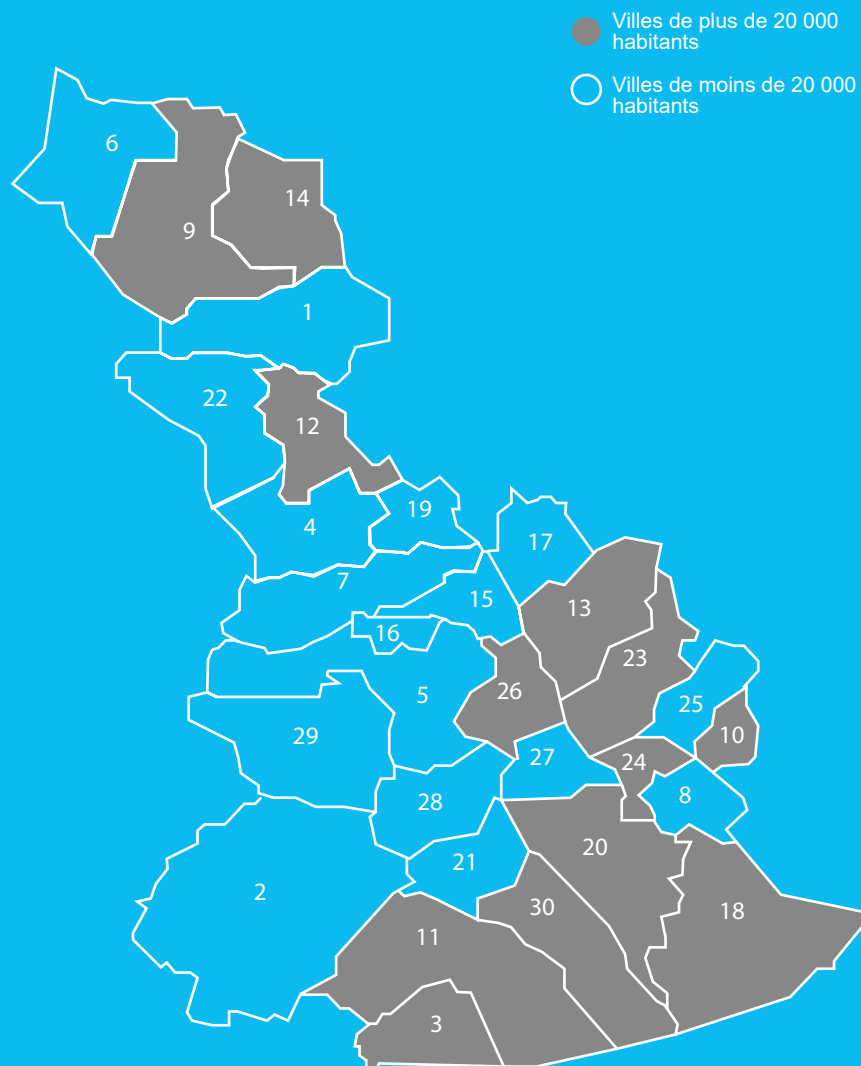
Guide d'accueil dans le Baix Llobregat  
Conseil départemental du Baix Llobregat  
Décembre 2015  
Édition et mise en page: [studiomoare.com](http://studiomoare.com)  
Traductions : METAFRASI Traducció i Interpretació S.L.  
Réalisation: Elena Sorribas  
Support administratif: José Luis Ariza  
Avec la collaboration des Mairies du Baix Llobregat

\*Les données détaillées par commune peuvent être consultées de manière interactive sur la page Web de l'Observatori Comarcal del Baix Llobregat (l'Observatoire départemental du Baix Llobregat).

\*\* (Instituto nacional de Estadística, 01/01/2016)

# El Baix Llobregat

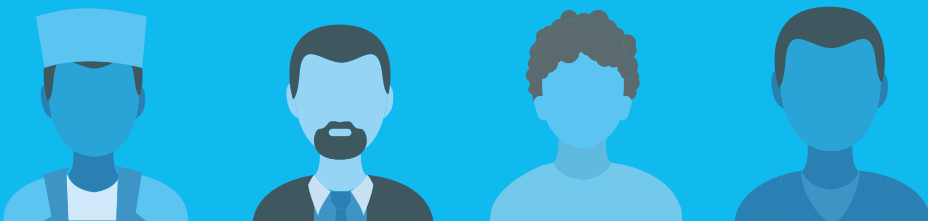
## Carte du département



1	Abdera	P 06
2	Begues	P 18
3	<u>Castelldefels</u>	
4	Castellví de Rosanes	P 30
5	Cervelló	P 42
6	Collbató	P 54
7	Corbera de Llobregat	P 66
8	<u>Cornellà de Llobregat</u>	
9	<u>Esparreguera</u>	
10	<u>Esplugues de Llobregat</u>	
11	Gavà	
12	Martorell	
13	Molins de Rei	
14	<u>Olesa de Montserrat</u>	
15	El Papiol	P 78
16	Pallejà	P 90
17	La Palma de Cervelló	P 102
18	<u>El Prat de Llobregat</u>	
19	<u>Sant Andreu de la Barca</u>	
20	<u>Sant Boi de Llobregat</u>	
21	Sant Climent de Llobregat	P 114
22	Sant Esteve Sesrovires	P 126
23	<u>Sant Feliu de Llobregat</u>	
24	<u>Sant Joan Despí</u>	
25	Sant Just Desvern	P 138
26	<u>Sant Vicenç dels Horts</u>	
27	Santa Coloma de Cervelló	P 150
28	Torrelles de Llobregat	P 162
29	Vallirana	P 174
30	<u>Viladecans</u>	



## Guide d'accueil dans le Baix Llobregat Abrera



### SE RECENSER



Le cens municipal est le registre administratif de tous les habitants de la commune.

Le recensement est gratuit et permet d'être résident de la ville ou du village où l'on vit. Toutes les personnes, avec ou sans permis de résidence, doivent être recensées. Il est nécessaire pour démontrer la résidence dans la commune dans les démarches liées à la Loi sur les étrangers et pour avoir accès aux services publics (éducation, santé, etc.)

#### Où?

Aux Bureaux de service au citoyen dans votre commune, vous pourrez vous informer de la procédure à suivre pour vous recenser.

	Mairie d'Abrera Pl.Constitució, 1 93 770 03 25
	Bureau de service à citoyania Pl. Constitució, 1 93 770 03 25 lun.-sam. 9-14h / mar. et jeu. 16h30-19h Juillet et août seulement les merc. après-midi

\*Toutes les personnes étrangères non communautaires recensées et qui ne possèdent pas de permis de résidence permanent doivent renouveler l'inscription au cens municipal tous les 2 ans à compter de la date de recensement initiale.



### Obtenir la Carte de santé (Targeta Sanitària) :

La Targeta Sanitària (TSI) permet d'avoir accès aux services du système de santé publique.

Toutes les personnes recensées, avec ou sans permis de résidence, peuvent l'obtenir. Cette carte donne accès au service médical et à l'assistance gratuite aux CAP (Centres de soins primaires) et dans les hôpitaux du réseau public, il faut également la présenter à la pharmacie pour acheter des médicaments sur ordonnance. Chaque membre de la famille doit posséder sa TSI.

Si vous n'avez pas de TSI, on ne vous prendra en charge que si vous avez moins de 18 ans, dans des cas d'urgence et de maladie grave, ou si vous êtes une femme enceinte.



### Où?

Aux Centres d'Atenció Primària (CAP) de votre commune. (Avec votre document d'identité, l'attestation de recensement (volant d'empadronament) et la photocopie du document d'affiliation à la Sécurité Sociale\*). En cas de maladie ou de problème de santé, vous pouvez vous adresser au CAP auquel vous êtes relié en fonction de votre domicile.

#### CENTRES DE SOINS PRIMAIRES LES PLUS PROCHES

CAP d'Abrera  
C. Manresa, 9-15  
93 770 25 61  
Lun-Ven 8-21h et Sam. 10-12h

CAP de Santa Maria de Vilalba  
Camí castell de Volterra, s/n  
93 770 17 38

CAP de Can Vilalba  
Avinguda Circunval·lació, s/n  
93 770 49 39

#### PHARMACIES

Passeig de l'Església, 1-3  
93 770 36 84

C/ de Martorell, 2  
93 770 07 58

C/ Antoni Gaudí, 61.  
93 770 34 44

C/ Major, 26, local 3 de  
Sta. Maria de Vilalba  
93 770 20 38

### Services généraux HÔPITAUX

Hôpital Sant Joan de Déu Martorell  
Av. Mancomunitats  
Comarcals, 1  
93 774 20 20

Hôpital General Parc Sanitari Sant Joan de Déu Sant Boi de Llobregat  
Camí Vell de la Colònia, 25  
93 661 52 08

Hôpital de Viladecans  
Av. de Gavà, 38  
93 659 01 11

Hôpital Sant Joan de Déu (Efance) Espluges de Llobregat  
Pg. de Sant Joan de Déu, 2  
93 253 21 00

Hôpital del Sant Joan Despí Moisès Brogii  
Sant Joan Despí  
C. Jacint Verdaguer, 90  
93 553 12 00

### CENTRES DE SOINS PRIMAIRES

CS Serral de Sant Vicenç dels Horts. Lu-ven: 20-8h (Sam,Dim et jours fériés de 20:30-8:30h).  
Ctra. de Sant Boi, 59-61  
93 672 48 59

CUAP El Castell de Castelldefels  
C. Guillermo Marconi, 9  
93 636 66 60

CUAP Sant Andreu de la Barca  
C. Sant Felip Neri, 18  
93 635 66 51

CAP Sant Idelfons (CUAP) de Cornellà de Llobregat  
Av. República Argentina, s/n  
93 471 20 00

CAP Montclar Pi i Margall, 115 (Sant Boi de Llob.)  
93 652 91 16  
Samedis et jours fériés urgences: 8:30-20:30h

### Téléphones utiles :

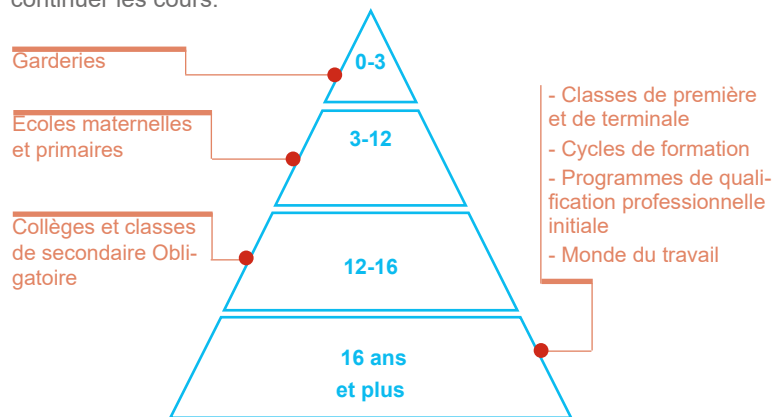




L'éducation est mixte, les garçons et les filles sont ensemble dans la même classe.

Classes d'accueil :

Lorsque les enfants entrent à l'École, on les assigne à un groupe de classe en fonction de leur âge et/ou de leur niveau. S'ils ne parlent pas catalan, les premiers mois, on les assiste quelques heures par jour dans une Classe d'accueil afin qu'ils atteignent le niveau nécessaire en catalan pour continuer les cours.



Òu?

Garderie Món Petit  
C. Federico Garcia Lorca 15  
93 770 34 58

Garderie Municipal  
C. Antoni Gaudí 4  
93 770 34 58

Garderie Quixalla  
C. Purlom 12  
93 773 81 38

École Josefina Ibáñez  
C/ Antoni Gaudí, 15  
93 770 16 45

École Ernest Lluch  
Passeig de l'Estació, 15  
93 770 12 13

École Francesc Platón i Sarí  
C. Salvador Espriu, 3  
93 770 03 81

Lycée Voltrera  
Passeig de l'Estació 18  
93 770 32 11

Services territoriaux  
d'enseignement  
Baix Llobregat  
93 685 94 50



Le catalan est la langue propre à la Catalogne et la langue officielle du pays au même titre que le castillan. Apprendre les langues autochtones rendra l'intégration sociale et professionnelle sur le territoire plus facile.

Òu?

Service local de Catalan  
C. Rosers 1  
93 770 47 32

Classe Adulte d'Abrera  
Pl. Escoles Velles s/n  
93 770 28 71

Écoles pour les adultes : Les personnes plus grand de 16 ans ont accès à l'éducation gratuite. Ces centres offrent des formations, pendant l'après-midi et en soirée en catalan, castillan, anglais et en initiation à l'informatique parmi d'autres études, pour préparer l'examen pour obtenir le diplôme d'Éducation secondaire obligatoire, de Cycles de formation, etc.

Certaines mairies offrent même des formations en catalan et en castillan, demandez des informations !

Éducation à distance : [parla.cat](http://parla.cat), [Instituto Cervantes](http://Instituto Cervantes), etc.



Bénévolat pour des  
tándems de langue  
[vxl.cat](http://vxl.cat)



Association pour  
la normalisation  
linguistique  
93 272 31 00  
[cpnl.cat](http://cpnl.cat)

## SERVICES SOCIAUX



Les Services sociaux s'adressent à toutes les personnes recensées dans la commune, en particulier celles qui ont besoin d'une attention particulière car elles se trouvent en situation de vulnérabilité.

Ils fournissent un accès aux ressources et aux services spécialisés pour promouvoir le bien-être des personnes ainsi que l'égalité des chances de tous les citoyens. Ils répondent aux besoins sociaux des personnes, des familles et des groupes.

Il faut prendre en compte que l'accès à des ressources et des services déterminés (Revenu minimum d'insertion, retraites, etc.) est conditionné par la situation régulière et irrégulière des personnes qui en font la demande. Les mairies peuvent établir certaines réglementations municipales propres en matière de Services sociaux (Banque alimentaire, etc.).

### Où?

Services sociaux, femmes et égalité  
C. Major, 3  
93 770 29 11

### Téléphones utiles :



Assistance aux enfants  
116 111



Croix Rouge Baix Llobregat Nord  
93 775 05 50



Charités inter-paroissiales  
93 652 57 70



Assistance aux victimes de violence contre les femmes  
900 900 120



Assistance psychologique et conseils juridiques  
93 557 24 20  
3 points d'assistance: (Sant Feliu, Corbera et Abrera)



Servei de suport als municipis en l'atenció de les persones immigrades.  
93 685 24 00.  
ext.\*613

## CHERCHER DU TRAVAIL



L'âge minimum pour travailler en Catalogne est de 16 ans. Les moins de 18 ans doivent avoir une autorisation du père/de la mère et/ou du tuteur légal.

Pour travailler, vous devez disposer d'un permis de résidence et d'une autorisation de travail. Il existe plusieurs services auxquels se rendre lorsque l'on recherche du travail et qui aident à la recherche d'emploi et de formation sur la recherche d'emploi.

### Où?



Service local d'occupation  
C. Martorell, 20 1<sup>a</sup> pl  
93 770 01 02

Bureaux de travail de la Generalitat  
012

OTG Martorell  
Passatge dels Sindicats s/n,  
Martorell  
93 774 50 96

Portail de Feina Activa  
[feinaactiva.gencat.cat/web/guest/home](http://feinaactiva.gencat.cat/web/guest/home)

Sécurité sociale Martorell  
Av. Mancomunitats Comarcals 9  
93 775 19 69  
93 775 20 91

Bureaux de la Sécurité sociale (Barcelona province department)  
93 434 52 00

La Catalogne entreprend  
012

## SERVICES D'ORIENTATION JURIDIQUE



Le Servei d'Orientació Jurídica (SOJ) est un service public et gratuit d'assistance personnalisée subventionnée par le Département de la Justice, à travers le Secrétariat des relations avec l'Administration de la Justice, ce service conseille également les citoyens concernant le droit d'obtenir l'assistance juridique gratuite et la documentation nécessaire pour la demander.

Les conseils prêtés par ce service sont d'ordre général et les consultations qui peuvent y être formulées regroupent donc la totalité des domaines juridiques qui régulent les relations sociales : séparations, divorces, médiation familiale, locations de logements, contrats de vente, accidents de la circulation, assurances, etc.

### Où?

Serveis d'Orientació Jurídica (Au 012, on vous informe du centre le plus proche)

Les mairies disposent également d'un service d'orientation juridique, dont les fonctions sont établies par les communes.

En matière de condition des étrangers, il existe certaines entités/associations qui ont des conventions avec certaines mairies et qui prêtent ce service de manière spécialisée, comme:



AMIC (L'association d'aide mutuelle d'immigrant en Catalogne)  
93 304 68 41

AMIC Martorell  
Pg Sindicat, s/n  
93 790 44 46

AMIC Olesa de Montserrat  
Cal Manè s/n  
93 778 6976



CITE/CCCOO (Le centre d'information pour les travailleurs/ ses étrangers/ères)  
93 481 27 20

CITE Martorell  
C. Pep Ventura, 7  
93 775 52 90

## SÉCURITÉ ET FORMALITÉS



### Police locale

Local Police  
C. Rosalia de Castro, 7  
93 770 09 81  
24 hores

Commissariat de  
Castelldefels - Gavà  
Plaça Esperanto n°4  
93 635 03 03

### Mossos d'Esquadra\*

Commissariat de martorell  
Av. de les Mancomunitats  
Comarcals, 11  
93 693 51 10

Commissariat de  
Sant Boi de Llobregat  
Palau Marianau s/n  
93 652 20 13

\*Il s'agit de la police propre de la Catalogne (Au téléphone 012, on vous informe du commissariat le plus proche)

Commissariat de  
Sant Feliu de Llobregat  
C. Carretes n°11  
93 632 74 40

### Commissariats de Police Nationale

Commissariat de  
Cornellà de Llobregat  
Av. Sant Ildefonso s/n  
93 261 90 91

Commissariat de Viladecans  
C. Ballester, n°8  
93 647 31 72

### Préfectures, Bureaux de estranjeria à Barcelone:

Bureau 1  
Passeig Sant Joan, 189-193  
(Barcelona) 93 520 14 10

Bureau 2  
C. Murcia, 42 (Barcelona)  
93 520 14 10

### Téléphones spécialisés :

Urgences  
112 (gratuit 24h)

Numéro d'assistance  
aux enfants  
116 111

Urgences pour les  
personnes sourdes  
679 436 200 SMS

Ligne d'attention aux  
femmes victimes de situation  
de violence  
900 900 120

Pompiers  
012/112



## TRANSPORTS



### Trains



Ferrocarrils de la  
Generalitat de  
Catalunya  
012



Renfe Cercanías  
012



Tranvia (TRAM)  
900 701 181

### Autobús urbains et intraurbains

Hispano Igualadina  
902 29 29 00

## AUTRES TÉLÉPHONES ET SERVICES UTILES



Centre d'orientation pour les  
enfants et les adolescents et  
leur famille  
Pl. Rebato, 1  
93 770 33 44

Tribunal de paix  
Passatge Telefònica, s/n  
93 770 24 57

Point d'information pour les  
jeunes  
Pl. Rebato, 1  
93 770 43 34

Bibliothèque Josep  
Rocai Bros  
C. Federico Garcia Lorca, 17  
93 770 08 81

Pavillon sportif municipal  
Passeig de l'Estació, 22  
93 770 05 06

Déchèterie municipale  
C. Progrés, 15  
93 770 27 93

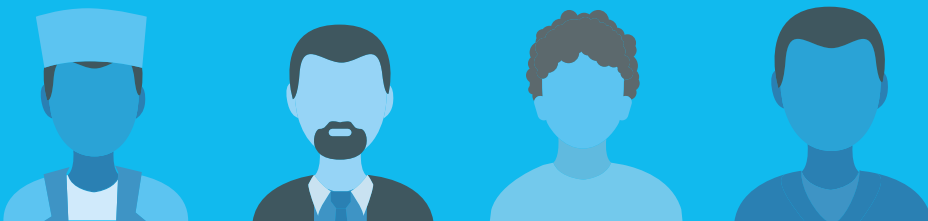
Homologation de diplômes  
académiques: [http://queestu-  
diar.gencat.cat/ca/homologa-  
cio/](http://queestu-<br/>diar.gencat.cat/ca/homologa-<br/>cio/)

SARU (Service d'accompag-  
nement et de reconnaissance  
universitaire)  
93 552 69 89

SOS Racism Catalonia  
93 301 05 97



## Guide d'accueil dans le Baix Llobregat Begues



### SE RECENSER




Le cens municipal est le registre administratif de tous les habitants de la commune.

Le recensement est gratuit et permet d'être résident de la ville ou du village où l'on vit. Toutes les personnes, avec ou sans permis de résidence, doivent être recensées. Il est nécessaire pour démontrer la résidence dans la commune dans les démarches liées à la Loi sur les étrangers et pour avoir accès aux services publics (éducation, santé, etc.)

#### Où?

Aux Bureaux de service au citoyen dans votre commune, vous pourrez vous informer de la procédure à suivre pour vous recenser.

 Mairie de Begues  
Av. de Torres Vilaró, 4  
93 639 05 38

 Bureau de service à ciudadanía  
Av. de Torres Vilaró, 4  
93 639 05 38  
lun. -ven. 9-14h / mer.  
17:30-19:30 (15/006 au  
15/09 de 9-14h)

\*Toutes les personnes étrangères non communautaires recensées et qui ne possèdent pas de permis de résidence permanent doivent renouveler l'inscription au cens municipal tous les 2 ans à compter de la date de recensement initiale.

**Obtenir la Carte de santé  
(Targeta Sanitària) :**

La Targeta Sanitària (TSI) permet d'avoir accès aux services du système de santé publique.

Toutes les personnes recensées, avec ou sans permis de résidence, peuvent l'obtenir. Cette carte donne accès au service médical et à l'assistance gratuite aux CAP (Centres de soins primaires) et dans les hôpitaux du réseau public, il faut également la présenter à la pharmacie pour acheter des médicaments sur ordonnance. Chaque membre de la famille doit posséder sa TSI.

Si vous n'avez pas de TSI, on ne vous prendra en charge que si vous avez moins de 18 ans, dans des cas d'urgence et de maladie grave, ou si vous êtes une femme enceinte.

**Où?**

Aux Centres d'Atenció Primària (CAP) de votre commune. (Avec votre document d'identité, l'attestation de recensement (volant d'empadronament) et la photocopie du document d'affiliation à la Sécurité Sociale\*). En cas de maladie ou de problème de santé, vous pouvez vous adresser au CAP auquel vous êtes relié en fonction de votre domicile.

**CENTRES DE SOINS PRIMAIRES  
LES PLUS PROCHES**

CAP Pou Torre  
C. Ferran Muñoz, 2-8  
Begues  
93 639 23 56

**PHARMACIES**

Pharmacie  
C. Major, 37  
Begues  
93 639 05 86

**Services généraux  
HÔPITAUX**

Hôpital Sant Joan de Déu  
Martorell  
Av. Mancomunitats  
Comarcals, 1  
93 774 20 20

Hôpital General Parc  
Sanitari Sant Joan de Déu  
Sant Boi de Llobregat  
Camí Vell de la Colònia, 25  
93 661 52 08

Hôpital de Viladecans  
Av. de Gavà, 38  
93 659 01 11

Hôpital Sant Joan de Déu  
(Efnance) Espluges de Llobregat  
Pg. de Sant Joan de Déu, 2  
93 253 21 00

Hôpital del Sant Joan Despí  
Moisés Brogii  
Sant Joan Despí  
C. Jacint Verdaguer, 90  
93 553 12 00

**CENTRES DE SOINS PRIMAIRES**

CS Serral de Sant Vicenç dels  
Horts. Lu-ven: 20-8h (Sam,Dim et  
jours fériés de 20:30-8:30h).  
Ctra. de Sant Boi, 59-61  
93 672 48 59

CUAP El Castell de  
Castelldefels  
C. Guillermo Marconi, 9  
93 636 66 60

CUAP Sant Andreu de la Barca  
C. Sant Felip Neri, 18  
93 635 66 51

CAP Sant Idelfons (CUAP) de  
Cornellà de Llobregat  
Av. República Argentina, s/n  
93 471 20 00

CAP Montclar  
Pi i Margall, 115 (Sant Boi de Llob.)  
93 652 91 16  
Samedis et jours fériés urgences:  
8:30-20:30h

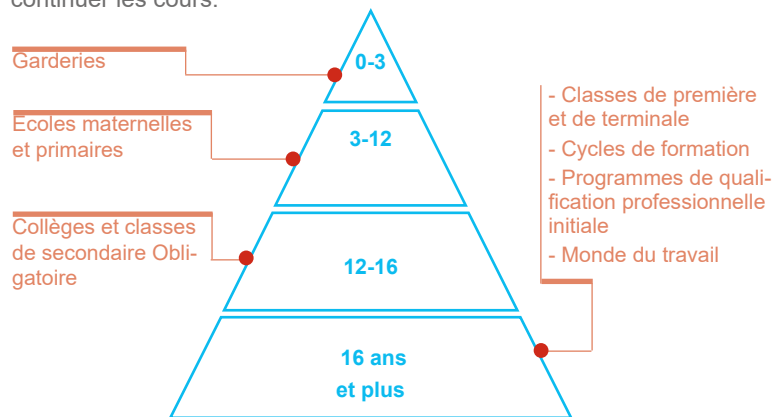
**Téléphones utiles :**



L'éducation est mixte, les garçons et les filles sont ensemble dans la même classe.

Classes d'accueil :

Lorsque les enfants entrent à l'École, on les assigne à un groupe de classe en fonction de leur âge et/ou de leur niveau. S'ils ne parlent pas catalan, les premiers mois, on les assiste quelques heures par jour dans une Classe d'accueil afin qu'ils atteignent le niveau nécessaire en catalan pour continuer les cours.



Où?

Col·legi Bosch  
Camí Ral, 13  
93 639 01 85

École Sant Lluís de Pla i Amell  
C. St Climent 8  
93 639 00 11

École Sant Cristòfor  
C. Mossèn Jacint Verdaguer, 2  
93 639 07 48

Garderie el Guinyol  
C/ Anselm Clavé, 11  
93 639 11 66

Lycée de Begues  
Camí Ral, 149  
93 639 26 22

Services territoriaux  
d'enseignement Baix Llobregat  
93 685 94 50



Le catalan est la langue propre à la Catalogne et la langue officielle du pays au même titre que le castillan. Apprendre les langues autochtones rendra l'intégration sociale et professionnelle sur le territoire plus facile.

Où?

Centre d'éducation permanent  
C. Àngel Guimerà 15  
93 639 01 31

Apprendre catalan Gavà  
C. de Sant Pere 114, 3r  
93 638 26 11

Écoles pour les adultes : Les personnes plus grand de 16 ans ont accès à l'éducation gratuite. Ces centres offrent des formations, pendant l'après-midi et en soirée en catalan, castillan, anglais et en initiation à l'informatique parmi d'autres études, pour préparer l'examen pour obtenir le diplôme d'Éducation secondaire obligatoire, de Cycles de formation, etc.

Certaines mairies offrent même des formations en catalan et en castillan, demandez des informations !

Éducation à distance : [parla.cat](http://parla.cat), [Instituto Cervantes](http://Instituto Cervantes), etc.



Bénévolat pour des tandems de langue  
[vxl.cat](http://vxl.cat)



Association pour la normalisation linguistique  
93 272 31 00  
[cpnl.cat](http://cpnl.cat)

## SERVICES SOCIAUX



Les Services sociaux s'adressent à toutes les personnes recensées dans la commune, en particulier celles qui ont besoin d'une attention particulière car elles se trouvent en situation de vulnérabilité.

Ils fournissent un accès aux ressources et aux services spécialisés pour promouvoir le bien-être des personnes ainsi que l'égalité des chances de tous les citoyens. Ils répondent aux besoins sociaux des personnes, des familles et des groupes.

Il faut prendre en compte que l'accès à des ressources et des services déterminés (Revenu minimum d'insertion, retraites, etc.) est conditionné par la situation régulière et irrégulière des personnes qui en font la demande. Les mairies peuvent établir certaines réglementations municipales propres en matière de Services sociaux (Banque alimentaire, etc.).

### Où?

Services sociaux, femmes et égalité  
Cal Pere Vell (entrada Àngel Guimerà 15)  
93 639 05 38 ext.\*401  
Lun - Ven. de 9-14h et Mer. soir 15-19h (sur rendez-vous)

### Téléphones utiles :



Assistance aux enfants  
116 111



Croix Rouge Begues  
93 775 05 50



Charités inter-paroissiales  
93 652 57 70



Assistance aux victimes de violence contre les femmes  
900 900 120



Assistance psychologique et conseils juridiques  
93 557 24 20  
3 points d'assistance: (Sant Feliu, Corbera et Abrera)



Servei de suport als municipis en l'atenció de les persones immigrades.  
93 685 24 00.  
ext.\*613

## CHERCHER DU TRAVAIL



L'âge minimum pour travailler en Catalogne est de 16 ans. Les moins de 18 ans doivent avoir une autorisation du père/de la mère et/ou du tuteur légal.

Pour travailler, vous devez disposer d'un permis de résidence et d'une autorisation de travail. Il existe plusieurs services auxquels se rendre lorsque l'on recherche du travail et qui aident à la recherche d'emploi et de formation sur la recherche d'emploi.

### Où?



Service local d'occupation  
Centre Cívique: Av. Sitges 14  
93 639 05 38 ext.\*253

Bureaux de travail de la Generalitat  
012

OTG Gavà  
C. de Sant Pere, 88  
93 662 70 11

Portail de Feina Activa  
[feinaactiva.gencat.cat/web/guest/home](http://feinaactiva.gencat.cat/web/guest/home)

Sécurité sociale Gavà  
Riera de Sant Llorenç 103  
93 662 35 59  
93 662 49 54

Bureaux de la Sécurité sociale (Direction provinciale à Barcelone)  
93 434 52 00

La Catalogne entreprend  
012

## SERVICES D'ORIENTATION JURIDIQUE



Le Servei d'Orientació Jurídica (SOJ) est un service public et gratuit d'assistance personnalisée subventionnée par le Département de la Justice, à travers le Secrétariat des relations avec l'Administration de la Justice, ce service conseille également les citoyens concernant le droit d'obtenir l'assistance juridique gratuite et la documentation nécessaire pour la demander.

Les conseils prêtés par ce service sont d'ordre général et les consultations qui peuvent y être formulées regroupent donc la totalité des domaines juridiques qui régulent les relations sociales : séparations, divorces, médiation familiale, locations de logements, contrats de vente, accidents de la circulation, assurances, etc.

### Où?

Serveis d'Orientació Jurídica (Au 012, on vous informe du centre le plus proche)

Les mairies disposent également d'un service d'orientation juridique, dont les fonctions sont établies par les communes.

En matière de condition des étrangers, il existe certaines entités/associations qui ont des conventions avec certaines mairies et qui prêtent ce service de manière spécialisée, comme:



AMIC (L'association d'aide mutuelle d'immigrant en Catalogne)  
93 304 68 41

AMIC Castelldefels  
Ctra. de la Sentiu s/n  
93 638 14 10



CITE/CCCOO (Le centre d'information pour les travailleurs/ses étrangers/ères)  
93 481 27 20

CITE Gavà  
C. Sarrià 3  
93 638 14 10

## SÉCURITÉ ET FORMALITÉS



### Police locale

Local Police  
Camí Ral, 35  
93 639 10 90

### Mossos d'Esquadra\*

Commissariat de Sant Boi  
C. Joan Batista Milà i Rebull, 2  
93 567 58 45

Commissariat de Gavà  
Av. de l'Eramprunyà, 48 - 50  
93 554 19 19

\*Il s'agit de la police propre de la Catalogne (Au téléphone 012, on vous informe du commissariat le plus proche)

### Commissariats de Police Nationale

Commissariat de Cornellà de Llobregat  
Av. Sant Ildefonso s/n  
93 261 90 91

Commissariat de Castelldefels - Gavà  
Plaça Esperanto n°4  
Castelldefels  
93 635 03 03

Commissariat de Sant Boi de Llobregat  
Palau Marianau s/n  
93 652 20 13

Commissariat de Sant Feliu de Llobregat  
C. Carretes n°11  
93 632 74 40

Commissariat de Viladecans  
C. Ballester, n°8  
93 647 31 72

### Préfectures, Bureaux de estranjeria à Barcelone:

Bureau 1  
Passeig Sant Joan, 189-193  
(Barcelona) 93 520 14 10

Bureau 2  
C. Murcia, 42 (Barcelona)  
93 520 14 10

### Téléphones spécialisés :

Urgences  
112 (gratuit 24h)

Numéro d'assistance aux enfants  
116 111

Urgences pour les personnes sourdes  
679 436 200 SMS

Ligne d'attention aux femmes victimes de situation de violence  
900 900 120

Pompiers  
012/112

## TRANSPORTS



### Trains



Ferrocarrils de la  
Generalitat de  
Catalunya  
012



Renfe Cercanías  
012



Tranvia (TRAM)  
900 701 181

### Autobús urbains et intraurbains

Baix Bus  
Autobusos MOHN  
902 023 393

## AUTRES TÉLÉPHONES ET SERVICES UTILES



Église  
C. Ferran Muñoz 27  
93 639 03 29

Tribunal de paix i Registre  
Civil (Bâtiment Police)  
Camí Ral, 35  
93 639 12 70

Service pour jeune  
Centre Cívique: Av. Sitges 14  
93 639 05 38

Bibliothèque La Ginesta  
Av. Sitges 14  
93 639 28 08

Pavillon sportif municipal  
C. Esports s/n  
93 639 05 38

Centre Cívique el Roure  
Av. Sitges 14  
93 639 05 38

“Espai Nou”  
(centre pour la gent âgé)  
Centre Cívic: Av. Sitges 14  
93 639 05 38

Déchèterie municipale  
C. Pervindre 3  
93 639 05 79

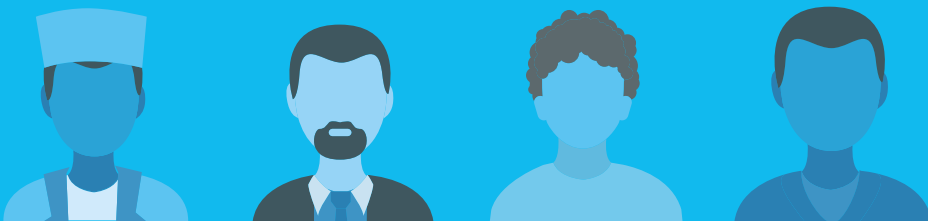
Homologation de diplômes  
académiques: <http://queestudiar.gencat.cat/ca/homologacio/>

SARU (Service d'accompa-  
gnement et de reconnaissance  
universitaire)  
93 552 69 89

SOS Racism Catalonia  
93 301 05 97  
93 412 00 34



## Guide d'accueil dans le Baix Llobregat Castellví de Rosanes



### SE RECENSER



Le cens municipal est le registre administratif de tous les habitants de la commune.

Le recensement est gratuit et permet d'être résident de la ville ou du village où l'on vit. Toutes les personnes, avec ou sans permis de résidence, doivent être recensées. Il est nécessaire pour démontrer la résidence dans la commune dans les démarches liées à la Loi sur les étrangers et pour avoir accès aux services publics (éducation, santé, etc.)

#### Où?

Aux Bureaux de service au citoyen dans votre commune, vous pourrez vous informer de la procédure à suivre pour vous recenser.



Mairie de Castellví  
C/ Sant Antoni 1  
93 775 19 42  
Lun-Ven 8 - 15h  
et lun 16 -19h

\*Toutes les personnes étrangères non communautaires recensées et qui ne possèdent pas de permis de résidence permanente doivent renouveler l'inscription au cens municipal tous les 2 ans à compter de la date de recensement initiale.





### Obtenir la Carte de santé (Targeta Sanitària) :

La Targeta Sanitària (TSI) permet d'avoir accès aux services du système de santé publique.

Toutes les personnes recensées, avec ou sans permis de résidence, peuvent l'obtenir. Cette carte donne accès au service médical et à l'assistance gratuite aux CAP (Centres de soins primaires) et dans les hôpitaux du réseau public, il faut également la présenter à la pharmacie pour acheter des médicaments sur ordonnance. Chaque membre de la famille doit posséder sa TSI.

Si vous n'avez pas de TSI, on ne vous prendra en charge que si vous avez moins de 18 ans, dans des cas d'urgence et de maladie grave, ou si vous êtes une femme enceinte.



### Où?

Aux Centres d'Atenció Primària (CAP) de votre commune. (Avec votre document d'identité, l'attestation de recensement (volant d'empadronament) et la photocopie du document d'affiliation à la Sécurité Sociale\*). En cas de maladie ou de problème de santé, vous pouvez vous adresser au CAP auquel vous êtes relié en fonction de votre domicile.

### CENTRES DE SOINS PRIMAIRES LES PLUS PROCHES

Dispensaire-Dr Carlos Herráez  
C/ Sant Antoni 1  
Castellví  
93 773 62 25  
Lun, Mer et Ven

### Services généraux HÔPITAUX

Hôpital Sant Joan de Déu  
Martorell  
Av. Mancomunitats  
Comarcals, 1  
93 774 20 20

Hôpital General Parc  
Sanitari Sant Joan de Déu  
Sant Boi de Llobregat  
Camí Vell de la Colònia, 25  
93 661 52 08

Hôpital de Viladecans  
Av. de Gavà, 38  
93 659 01 11

Hôpital Sant Joan de Déu  
(Efance) Espluges de Llobregat  
Pg. de Sant Joan de Déu, 2  
93 253 21 00

Hôpital del Sant Joan Despí  
Moisés Brogii  
Sant Joan Despí  
C. Jacint Verdaguer, 90  
93 553 12 00

### CENTRES DE SOINS PRIMAIRES

CS Serral de Sant Vicenç dels  
Horts. Lu-ven: 20-8h (Sam,Dim et  
jours fériés de 20:30-8:30h).  
Ctra. de Sant Boi, 59-61  
93 672 48 59

CUAP El Castell de  
Castelldefels  
C. Guillermo Marconi, 9  
93 636 66 60

CUAP Sant Andreu de la Barca  
C. Sant Felip Neri, 18  
93 635 66 51

CAP Sant Idelfons (CUAP) de  
Cornellà de Llobregat  
Av. República Argentina, s/n  
93 471 20 00

CAP Montclar  
Pi i Margall, 115 (Sant Boi de Llob.)  
93 652 91 16  
Samedis et jours fériés urgences:  
8:30-20:30h

### Téléphones utiles :

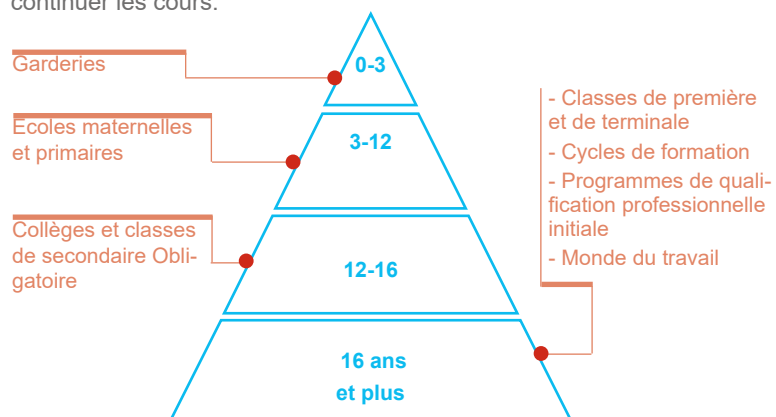




L'éducation est mixte, les garçons et les filles sont ensemble dans la même classe.

Classes d'accueil :

Lorsque les enfants entrent à l'École, on les assigne à un groupe de classe en fonction de leur âge et/ou de leur niveau. S'ils ne parlent pas catalan, les premiers mois, on les assiste quelques heures par jour dans une Classe d'accueil afin qu'ils atteignent le niveau nécessaire en catalan pour continuer les cours.



Où?

École Mare de Déu de Montserrat  
C. de les escoles nº 3  
93 775 14 60

Services territoriaux d'enseignement Baix Llobregat  
93 685 94 50



Le catalan est la langue propre à la Catalogne et la langue officielle du pays au même titre que le castillan. Apprendre les langues autochtones rendra l'intégration sociale et professionnelle sur le territoire plus facile.

Où?

Apprendre catalan Martorell  
C. Josep Tarradellas 11  
93 775 25 38

Apprendre catalan St. Andreu  
Ctra. de Barcelona 1 PB  
93 682 52 88

Écoles pour les adultes : Les personnes plus grand de 16 ans ont accès à l'éducation gratuite. Ces centres offrent des formations, pendant l'après-midi et en soirée en catalan, castillan, anglais et en initiation à l'informatique parmi d'autres études, pour préparer l'examen pour obtenir le diplôme d'Éducation secondaire obligatoire, de Cycles de formation, etc.

Certaines mairies offrent même des formations en catalan et en castillan, demandez des informations !

Éducation à distance : [parla.cat](http://parla.cat), [Instituto Cervantes](http://Instituto Cervantes), etc.



Bénévolat pour des tandems de langue  
[vxl.cat](http://vxl.cat)



Association pour la normalisation linguistique  
93 272 31 00  
[cpnl.cat](http://cpnl.cat)



Les Services sociaux s'adressent à toutes les personnes recensées dans la commune, en particulier celles qui ont besoin d'une attention particulière car elles se trouvent en situation de vulnérabilité.

Ils fournissent un accès aux ressources et aux services spécialisés pour promouvoir le bien-être des personnes ainsi que l'égalité des chances de tous les citoyens. Ils répondent aux besoins sociaux des personnes, des familles et des groupes.

Il faut prendre en compte que l'accès à des ressources et des services déterminés (Revenu minimum d'insertion, retraites, etc.) est conditionné par la situation régulière et irrégulière des personnes qui en font la demande. Les mairies peuvent établir certaines réglementations municipales propres en matière de Services sociaux (Banque alimentaire, etc.).

### Où?

Services sociaux  
C. Sant Antoni 1  
93 775 19 42  
Lun-Ven. 8-15h et Lun 16-19h

### Téléphones utiles :



Assistance aux enfants  
116 111



Croix Rouge Baix Llobregat Nord  
93 775 05 50



Charités inter-paroissiales  
93 652 57 70



Assistance aux victimes de violence contre les femmes  
900 900 120



Assistance psychologique et conseils juridiques  
93 557 24 20  
3 points d'assistance: (Sant Feliu, Corbera et Abrera)



Servei de suport als municipis en l'atenció de les persones immigrades.  
93 685 24 00.  
ext.\*613



L'âge minimum pour travailler en Catalogne est de 16 ans. Les moins de 18 ans doivent avoir une autorisation du père/de la mère et/ou du tuteur légal.

Pour travailler, vous devez disposer d'un permis de résidence et d'une autorisation de travail. Il existe plusieurs services auxquels se rendre lorsque l'on recherche du travail et qui aident à la recherche d'emploi et de formation sur la recherche d'emploi.

### Où?



Service local d'occupation  
C. Sant Antoni 1  
93 775 19 42  
686 92 54 84  
Lun-Ven 8-15h et Lun 16-19h

Bureaux de travail de la Generalitat  
012

Sécurité sociale Martorell  
Av. Mancomunitats Comarcals 9  
93 775 19 69  
93 775 20 91

Portail de Feina Activa  
[feinaactiva.gencat.cat/web/guest/home](http://feinaactiva.gencat.cat/web/guest/home)

OTG Martorell  
Passatge dels Sindicats s/n,  
Martorell  
93 774 50 96

Social Security Offices (Barcelona province department)  
93 434 52 00

La Catalogne reprend  
012



Le Servei d'Orientació Jurídica (SOJ) est un service public et gratuit d'assistance personnalisée subventionnée par le Département de la Justice, à travers le Secrétariat des relations avec l'Administration de la Justice, ce service conseille également les citoyens concernant le droit d'obtenir l'assistance juridique gratuite et la documentation nécessaire pour la demander.

Les conseils prêtés par ce service sont d'ordre général et les consultations qui peuvent y être formulées regroupent donc la totalité des domaines juridiques qui régulent les relations sociales : séparations, divorces, médiation familiale, locations de logements, contrats de vente, accidents de la circulation, assurances, etc.

### Où?

Serveis d'Orientació Jurídica (Au 012, on vous informe du centre le plus proche)

Les mairies disposent également d'un service d'orientation juridique, dont les fonctions sont établies par les communes.

En matière de condition des étrangers, il existe certaines entités/associations qui ont des conventions avec certaines mairies et qui prêtent ce service de manière spécialisée, comme:



AMIC (L'association d'aide mutuelle d'immigrant en Catalogne)  
93 304 68 41

AMIC Martorell  
Passeig dels Sindicats s/n,  
93 790 44 46



CITE/CCCOO (Le centre d'information pour les travailleurs/ses étrangers/ères)  
93 481 27 20

CITE/CCOO Martorell  
C. Pep Ventura 7  
93 775 52 90



### Police locale

Vigilants municipals  
C/ Sant Antoni 1  
93 775 19 42  
686 92 54 84

Commissariat de  
Castelldefels - Gavà  
Plaça Esperanto n°4  
93 635 03 03

### Mossos d'Esquadra\*

Commissariat Martorell  
Av. De les Mancomunitats  
Comarcals, 11  
93 693 51 10 / 112

Commissariat de  
Sant Boi de Llobregat  
Palau Marianau s/n  
93 652 20 13

\*Il s'agit de la police propre de la Catalogne (Au téléphone 012, on vous informe du commissariat le plus proche)

Commissariat de  
Sant Feliu de Llobregat  
C. Carretes n°11  
93 632 74 40

### Commissariats de Police Nationale

Commissariat de  
Cornellà de Llobregat  
Av. Sant Ildefonso s/n  
93 261 90 91

Commissariat de Viladecans  
C. Ballester, n°8  
93 647 31 72

### Préfectures, Bureaux de estranjeria à Barcelone:

Bureau 1  
Passeig Sant Joan, 189-193  
(Barcelona) 93 520 14 10

Bureau 2  
C. Murcia, 42 (Barcelona)  
93 520 14 10

### Téléphones spécialisés :

Urgences  
112 (gratuit 24h)

Numéro d'assistance  
aux enfants  
116 111

Urgences pour les  
personnes sourdes  
679 436 200 SMS

Ligne d'attention aux  
femmes victimes de situation  
de violence  
900 900 120

Pompiers  
012/112

## TRANSPORTS



### Trains



Ferrocarrils de la  
Generalitat de  
Catalunya  
012



Renfe Cercanías  
012



Tranvia (TRAM)  
900 701 181

### Autobús urbains et intraurbains

Hispano  
Llacunense  
93 891 25 61

Soler i Sauret  
93 632 51 33

## AUTRES TÉLÉPHONES ET SERVICES UTILES



Tribunal de paix  
C. Sant Antoni 1  
93 775 19 42

Service pour jeune  
C. Mare de Déu de Montserrat  
29  
93 775 19 42

Bibliobus la Mola  
C. La Parra  
609 773 535  
93 775 19 42  
Mer 11-13:30h

Pavillon sportif  
municipal  
C. de les Escoles s/n  
93 775 19 42

Pharmacie  
C. del Serral 1  
93 774 10 13

Centre pour la gent âgé  
Castellví de Rosanes  
Plaça Europa s/n  
93 775 19 42

Fondation Privé Rosella  
(residence handicapé)  
C. Convent 26  
93 774 02 92

Centre Civique Can Suñer  
C. St Llorenç de Morunys 6 bis  
93 776 58 72

Centre pour la gent âgé  
Palau Can Sunyer  
C. St Llorenç de Morunys 10-12  
93 774 54 51

Dispensaire-Dr Carlos  
Herráez  
C. Sant Antoni 1  
93 773 62 25  
Lun, Mer, Ven

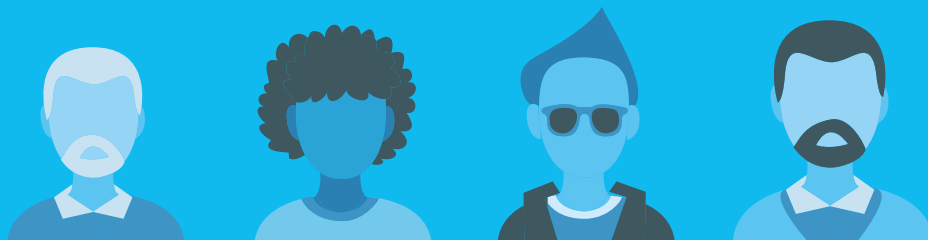
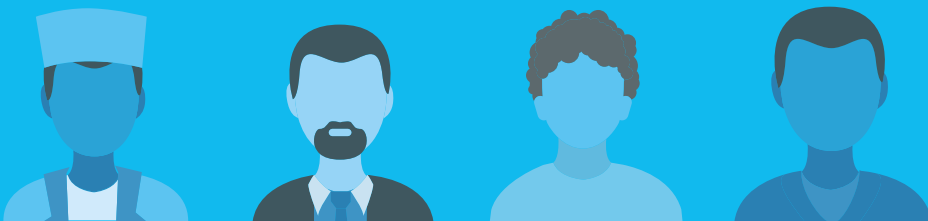
Homologation de diplômes acadé-  
miques: <http://queestudiar.gencat.cat/ca/homologacio/>

SARU (Service d'accompa-  
gnement et de reconnaissance  
universitaire)  
93 552 69 89

SOS Racism Catalonia  
93 301 05 97



## Guide d'accueil dans le Baix Llobregat Cervelló



### SE RECENSER



Le cens municipal est le registre administratif de tous les habitants de la commune.

Le recensement est gratuit et permet d'être résident de la ville ou du village où l'on vit. Toutes les personnes, avec ou sans permis de résidence, doivent être recensées. Il est nécessaire pour démontrer la résidence dans la commune dans les démarches liées à la Loi sur les étrangers et pour avoir accès aux services publics (éducation, santé, etc.)

#### Où?

Aux Bureaux de service au citoyen dans votre commune, vous pourrez vous informer de la procédure à suivre pour vous recenser.



Mairie de Cervelló  
C. Major 146-148  
93 660 00 70  
Lun-Ven 9-14h



Bureau de service  
à ciutadania  
C. Major 146-148  
93 660 00 70

\*Toutes les personnes étrangères non communautaires recensées et qui ne possèdent pas de permis de résidence permanent doivent renouveler l'inscription au cens municipal tous les 2 ans à compter de la date de recensement initiale.



### Obtenir la Carte de santé (Targeta Sanitària) :

La Targeta Sanitària (TSI) permet d'avoir accès aux services du système de santé publique.

Toutes les personnes recensées, avec ou sans permis de résidence, peuvent l'obtenir. Cette carte donne accès au service médical et à l'assistance gratuite aux CAP (Centres de soins primaires) et dans les hôpitaux du réseau public, il faut également la présenter à la pharmacie pour acheter des médicaments sur ordonnance. Chaque membre de la famille doit posséder sa TSI.

Si vous n'avez pas de TSI, on ne vous prendra en charge que si vous avez moins de 18 ans, dans des cas d'urgence et de maladie grave, ou si vous êtes une femme enceinte.



### Où?

Aux Centres d'Atenció Primària (CAP) de votre commune. (Avec votre document d'identité, l'attestation de recensement (volant d'empadronament) et la photocopie du document d'affiliation à la Sécurité Sociale\*). En cas de maladie ou de problème de santé, vous pouvez vous adresser au CAP auquel vous êtes relié en fonction de votre domicile.

### CENTRES DE SOINS PRIMAIRES LES PLUS PROCHES

CAP de Cervelló  
C. Anselm Clavé s/n  
93 684 01 70

### Services généraux HÔPITAUX

Hôpital Sant Joan de Déu  
Martorell  
Av. Mancomunitats  
Comarcals, 1  
93 774 20 20

Hôpital General Parc  
Sanitari Sant Joan de Déu  
Sant Boi de Llobregat  
Camí Vell de la Colònia, 25  
93 661 52 08

Hôpital de Viladecans  
Av. de Gavà, 38  
93 659 01 11

Hôpital Sant Joan de Déu  
(Efance) Espluges de Llobregat  
Pg. de Sant Joan de Déu, 2  
93 253 21 00

Hôpital del Sant Joan Despí  
Moisés Brogii  
Sant Joan Despí  
C. Jacint Verdaguer, 90  
93 553 12 00

### CENTRES DE SOINS PRIMAIRES

CS Serral de Sant Vicenç dels  
Horts. Lu-ven: 20-8h (Sam,Dim et  
jours fériés de 20:30-8:30h).  
Ctra. de Sant Boi, 59-61  
93 672 48 59

CUAP El Castell de  
Castelldefels  
C. Guillermo Marconi, 9  
93 636 66 60

CUAP Sant Andreu de la Barca  
C. Sant Felip Neri, 18  
93 635 66 51

CAP Sant Idelfons (CUAP) de  
Cornellà de Llobregat  
Av. República Argentina, s/n  
93 471 20 00

CAP Montclar  
Pi i Margall, 115 (Sant Boi de Llob.)  
93 652 91 16  
Samedis et jours fériés urgences:  
8:30-20:30h

### Téléphones utiles :

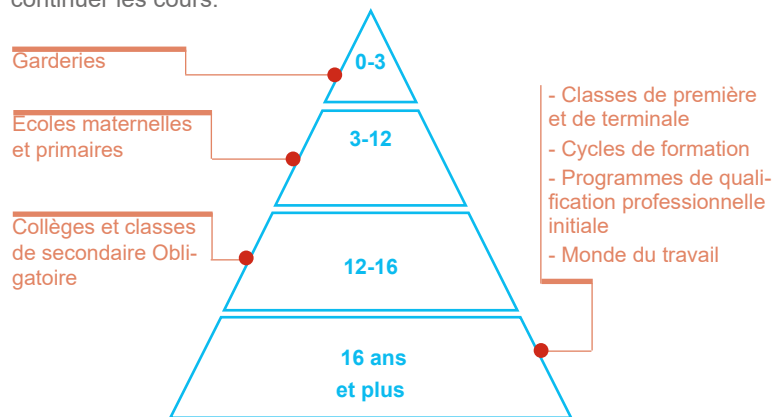




L'éducation est mixte, les garçons et les filles sont ensemble dans la même classe.

Classes d'accueil :

Lorsque les enfants entrent à l'École, on les assigne à un groupe de classe en fonction de leur âge et/ou de leur niveau. S'ils ne parlent pas catalan, les premiers mois, on les assiste quelques heures par jour dans une Classe d'accueil afin qu'ils atteignent le niveau nécessaire en catalan pour continuer les cours.



Où?

École Nova  
C. Sta. Anna 62  
93 684 02 57

École Sta. Maria de Cervelló  
C. Barons de Cervelló s/n  
93 660 05 99

SES Cervelló  
C. del Pi s/n  
93 684 29 48

Garderie La Masia  
C. Germandat de  
St. Sebastià, 14  
93 660 11 94

Garderie Cervelló  
Pl. del Mestre 2  
93 660 04 51

Services territoriaux  
d'enseignement Baix Llobregat  
93 685 94 50



Le catalan est la langue propre à la Catalogne et la langue officielle du pays au même titre que le castillan. Apprendre les langues autochtones rendra l'intégration sociale et professionnelle sur le territoire plus facile.

Où?

Service local de Catalan  
C. Major 146-148  
93 660 00 70

Écoles pour les adultes : Les personnes plus grand de 16 ans ont accès à l'éducation gratuite. Ces centres offrent des formations, pendant l'après-midi et en soirée en catalan, castillan, anglais et en initiation à l'informatique parmi d'autres études, pour préparer l'examen pour obtenir le diplôme d'Éducation secondaire obligatoire, de Cycles de formation, etc.

Certaines mairies offrent même des formations en catalan et en castillan, demandez des informations !

Éducation à distance : [parla.cat](http://parla.cat), [Instituto Cervantes](http://Instituto Cervantes), etc.



Bénévolat pour des  
tandems de langue  
[vxl.cat](http://vxl.cat)



Association pour  
la normalisation  
linguistique  
93 272 31 00  
[cpnl.cat](http://cpnl.cat)





Les Services sociaux s'adressent à toutes les personnes recensées dans la commune, en particulier celles qui ont besoin d'une attention particulière car elles se trouvent en situation de vulnérabilité.

Ils fournissent un accès aux ressources et aux services spécialisés pour promouvoir le bien-être des personnes ainsi que l'égalité des chances de tous les citoyens. Ils répondent aux besoins sociaux des personnes, des familles et des groupes.

Il faut prendre en compte que l'accès à des ressources et des services déterminés (Revenu minimum d'insertion, retraites, etc.) est conditionné par la situation régulière et irrégulière des personnes qui en font la demande. Les mairies peuvent établir certaines réglementations municipales propres en matière de Services sociaux (Banque alimentaire, etc.).

### Où?

Services sociaux de Cervelló  
C. Sta. Anna 19 bis  
93 660 00 70

### Téléphones utiles :



Assistance aux enfants  
116 111



Croix Rouge Baix Llobregat Centre  
93 668 18 18



Charités inter-paroissiales  
93 652 57 70



Assistance aux victimes de violence contre les femmes  
900 900 120



Assistance psychologique et conseils juridiques  
93 557 24 20  
3 points d'assistance: (Sant Feliu, Corbera et Abrera)



Servei de suport als municipis en l'atenció de les persones immigrades.  
93 685 24 00.  
ext.\*613



L'âge minimum pour travailler en Catalogne est de 16 ans. Les moins de 18 ans doivent avoir une autorisation du père/de la mère et/ou du tuteur légal.

Pour travailler, vous devez disposer d'un permis de résidence et d'une autorisation de travail. Il existe plusieurs services auxquels se rendre lorsque l'on recherche du travail et qui aident à la recherche d'emploi et de formation sur la recherche d'emploi.

### Où?



Service local d'occupation/  
Club de Feina  
C. Major 146-148  
93 660 00 70

Bureaux de travail de la Generalitat  
012

Sécurité sociale  
Sant Feliu  
C. Joan Maragall, 43  
93 632 73 80

Portail de Feina Activa  
[feinaactiva.gencat.cat/web/guest/home](http://feinaactiva.gencat.cat/web/guest/home)

OTG St Feliu  
C. Hospitalet s/n  
93 632 76 20

Bureaux de la Sécurité sociale (Direcció provincial Barcelona)  
93 434 52 00

La Catalogne entreprend  
012

## SERVICES D'ORIENTATION JURIDIQUE



Le Servei d'Orientació Jurídica (SOJ) est un service public et gratuit d'assistance personnalisée subventionnée par le Département de la Justice, à travers le Secrétariat des relations avec l'Administration de la Justice, ce service conseille également les citoyens concernant le droit d'obtenir l'assistance juridique gratuite et la documentation nécessaire pour la demander.

Les conseils prêtés par ce service sont d'ordre général et les consultations qui peuvent y être formulées regroupent donc la totalité des domaines juridiques qui régulent les relations sociales : séparations, divorces, médiation familiale, locations de logements, contrats de vente, accidents de la circulation, assurances, etc.

### Où?

Serveis d'Orientació Jurídica (Au 012, on vous informe du centre le plus proche)

Les mairies disposent également d'un service d'orientation juridique, dont les fonctions sont établies par les communes.

En matière de condition des étrangers, il existe certaines entités/associations qui ont des conventions avec certaines mairies et qui prêtent ce service de manière spécialisée, comme:



AMIC (L'association d'aide mutuelle d'immigrant en Catalogne)  
93 304 68 41



CITE/CCOO (Le centre d'information pour les travailleurs/ses étrangers/ères)  
93 481 27 20

CITE/CCOO Molins de Rei  
C. Verdaguer 95 bis  
93 680 37 31

## SÉCURITÉ ET FORMALITÉS



### Police locale

Local Police  
C. Vidriers 5  
93 660 27 20

Commissariat de  
Castelldefels - Gavà  
Plaça Esperanto n°4  
Castelldefels  
93 635 03 03

### Mossos d'Esquadra\*

Commissariat Sant Feliu  
Carretera de Sàns, 66  
93 685 88 00

Commissariat de  
Sant Boi de Llobregat  
Palau Marianau s/n  
93 652 20 13

\*Il s'agit de la police propre de la Catalogne (Au téléphone 012, on vous informe du commissariat le plus proche)

### Commissariats de Police Nationale

Commissariat de  
Cornellà de Llobregat  
Av. Sant Ildefonso s/n  
93 261 90 91

Commissariat de  
Sant Feliu de Llobregat  
C. Carretes n°11  
93 632 74 40

Commissariat de Viladecans  
C. Ballester, n°8  
93 647 31 72

### Préfectures, Bureaux de estranjeria à Barcelone:

Bureau 1  
Passeig Sant Joan, 189-193  
(Barcelona) 93 520 14 10

Bureau 2  
C. Murcia, 42 (Barcelona)  
93 520 14 10

### Téléphones spécialisés :

Urgences  
112 (gratuit 24h)

Numéro d'assistance  
aux enfants  
116 111

Urgences pour les  
personnes sourdes  
679 436 200 SMS

Ligne d'attention aux  
femmes victimes de situation  
de violence  
900 900 120

Pompiers  
012/112

## TRANSPORTS



### Trains



Ferrocarrils de la  
Generalitat de  
Catalunya  
012



Renfe Cercanías  
012



Tranvia (TRAM)  
900 701 181

### Autobús urbains et intraurbains

Soler i Sauret  
93 632 51 33

## AUTRES TÉLÉPHONES ET SERVICES UTILES



Tribunal de paix  
C. Major 146-148  
93 660 00 70

Centre pour les jeunes  
C. St. Esteve 9 bxs  
93 660 19 03

Bibliothèque  
Pl. Library 1  
93 660 11 98

Pavillon sportif municipal  
Av. Catalunya 19-39  
93 660 08 40

Centre Civique  
C. Sta Anna s/n  
93 660 12 12

Centre pour la gent âgé  
Josep Tarradelles  
C.Major 85  
93 660 16 15

Déchèterie municipale  
Torrent d'en Mascaró 4  
93 660 39 85

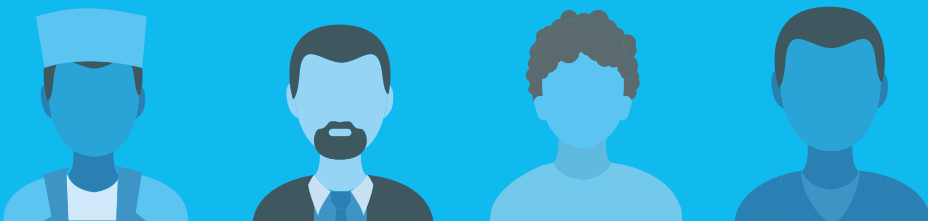
Homologation de diplômes  
académiques: <http://queestudiar.gencat.cat/ca/homologacio/>

SARU (Service d'accompa-  
gnement et de reconnaissance  
universitaire)  
93 552 69 89

SOS Racism Catalonia  
93 301 05 97  
93 412 00 34



## Guide d'accueil dans le Baix Llobregat Collbató



### SE RECENSER





Le cens municipal est le registre administratif de tous les habitants de la commune.

Le recensement est gratuit et permet d'être résident de la ville ou du village où l'on vit. Toutes les personnes, avec ou sans permis de résidence, doivent être recensées. Il est nécessaire pour démontrer la résidence dans la commune dans les démarches liées à la Loi sur les étrangers et pour avoir accès aux services publics (éducation, santé, etc.)

#### Où?

Aux Bureaux de service au citoyen dans votre commune, vous pourrez vous informer de la procédure à suivre pour vous recenser.

 Mairie de Collbató  
C. Bonavista 2  
93 777 01 00  
jeu. 9-14h / 17-19h

 Bureau de service à ciudadanía  
C. Bonavista 2  
93 777 01 00

\*Toutes les personnes étrangères non communautaires recensées et qui ne possèdent pas de permis de résidence permanent doivent renouveler l'inscription au cens municipal tous les 2 ans à compter de la date de recensement initiale.



### Obtenir la Carte de santé (Targeta Sanitària) :

La Targeta Sanitària (TSI) permet d'avoir accès aux services du système de santé publique.

Toutes les personnes recensées, avec ou sans permis de résidence, peuvent l'obtenir. Cette carte donne accès au service médical et à l'assistance gratuite aux CAP (Centres de soins primaires) et dans les hôpitaux du réseau public, il faut également la présenter à la pharmacie pour acheter des médicaments sur ordonnance. Chaque membre de la famille doit posséder sa TSI.

Si vous n'avez pas de TSI, on ne vous prendra en charge que si vous avez moins de 18 ans, dans des cas d'urgence et de maladie grave, ou si vous êtes une femme enceinte.



### Où?

Aux Centres d'Atenció Primària (CAP) de votre commune. (Avec votre document d'identité, l'attestation de recensement (volant d'empadronament) et la photocopie du document d'affiliation à la Sécurité Sociale\*). En cas de maladie ou de problème de santé, vous pouvez vous adresser au CAP auquel vous êtes relié en fonction de votre domicile.

### CENTRES DE SOINS PRIMAIRES LES PLUS PROCHES

CAP Collbató  
C. Bonavista 4  
Collbató  
93 777 07 59

### Services généraux HÔPITAUX

Hôpital Sant Joan de Déu  
Martorell  
Av. Mancomunitats  
Comarcals, 1  
93 774 20 20

Hôpital General Parc  
Sanitari Sant Joan de Déu  
Sant Boi de Llobregat  
Camí Vell de la Colònia, 25  
93 661 52 08

Hôpital de Viladecans  
Av. de Gavà, 38  
93 659 01 11

Hôpital Sant Joan de Déu  
(Efance) Espluges de Llobregat  
Pg. de Sant Joan de Déu, 2  
93 253 21 00

Hôpital del Sant Joan Despí  
Moisés Brogii  
Sant Joan Despí  
C. Jacint Verdaguer, 90  
93 553 12 00

### CENTRES DE SOINS PRIMAIRES

CS Serral de Sant Vicenç dels  
Horts. Lu-ven: 20-8h (Sam,Dim et  
jours fériés de 20:30-8:30h).  
Ctra. de Sant Boi, 59-61  
93 672 48 59

CUAP El Castell de  
Castelldefels  
C. Guillermo Marconi, 9  
93 636 66 60

CUAP Sant Andreu de la Barca  
C. Sant Felip Neri, 18  
93 635 66 51

CAP Sant Idelfons (CUAP) de  
Cornellà de Llobregat  
Av. República Argentina, s/n  
93 471 20 00

CAP Montclar  
Pi i Margall, 115 (Sant Boi de Llob.)  
93 652 91 16  
Samedis et jours fériés urgences:  
8:30-20:30h

CAP Esparraguera  
Via del Mil·lenari, s/n  
93 770 81 00

### Téléphones utiles :

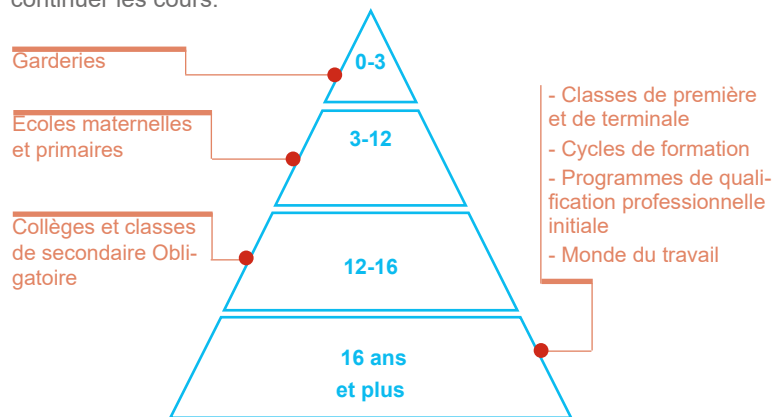




L'éducation est mixte, les garçons et les filles sont ensemble dans la même classe.

Classes d'accueil :

Lorsque les enfants entrent à l'École, on les assigne à un groupe de classe en fonction de leur âge et/ou de leur niveau. S'ils ne parlent pas catalan, les premiers mois, on les assiste quelques heures par jour dans une Classe d'accueil afin qu'ils atteignent le niveau nécessaire en catalan pour continuer les cours.



Où?

École La Salut  
Pg. Escoles 5-7  
93 777 00 19

École Mansuet  
C. Montjuich, 30-32  
93 777 98 38

SES Collbató  
C. Tarragona 26  
93 777 98 37

Garderie Abellerol  
Pg. de la Fumada 4-6  
93 777 99 80

Services territoriaux  
d'enseignement Baix  
Llobregat  
93 685 94 50



Le catalan est la langue propre à la Catalogne et la langue officielle du pays au même titre que le castillan. Apprendre les langues autochtones rendra l'intégration sociale et professionnelle sur le territoire plus facile.

Où?

Apprendre catalan Esparraguera  
C. dels Cavallers 26 1r  
93 772 92 92

Apprendre catalan Martorell  
C. Josep Tarradellas 11  
93 775 25 38

Écoles pour les adultes : Les personnes plus grand de 16 ans ont accès à l'éducation gratuite. Ces centres offrent des formations, pendant l'après-midi et en soirée en catalan, castillan, anglais et en initiation à l'informatique parmi d'autres études, pour préparer l'examen pour obtenir le diplôme d'Éducation secondaire obligatoire, de Cycles de formation, etc.

Certaines mairies offrent même des formations en catalan et en castillan, demandez des informations !

Éducation à distance : [parla.cat](http://parla.cat), [Instituto Cervantes](http://Instituto Cervantes), etc.



Bénévolat pour des  
tandems de langue  
[vxl.cat](http://vxl.cat)

Association pour  
la normalisation  
linguistique  
93 272 31 00  
[cpnl.cat](http://cpnl.cat)



Les Services sociaux s'adressent à toutes les personnes recensées dans la commune, en particulier celles qui ont besoin d'une attention particulière car elles se trouvent en situation de vulnérabilité.

Ils fournissent un accès aux ressources et aux services spécialisés pour promouvoir le bien-être des personnes ainsi que l'égalité des chances de tous les citoyens. Ils répondent aux besoins sociaux des personnes, des familles et des groupes.

Il faut prendre en compte que l'accès à des ressources et des services déterminés (Revenu minimum d'insertion, retraites, etc.) est conditionné par la situation régulière et irrégulière des personnes qui en font la demande. Les mairies peuvent établir certaines réglementations municipales propres en matière de Services sociaux (Banque alimentaire, etc.).

### Où?

Services sociaux de Collbató  
C. Bonavista 2  
93 777 01 00

### Téléphones utiles :

**116 111**  
Infància Respor

Assistance aux enfants  
116 111

**Creu Roja**

Croix Rouge Baix Llobregat Nord  
93 775 05 50

**Càritas**

Charités inter-paroissiales  
93 652 57 70

**900 900 120**  
Contra la violència masculista Atenció 24 h

Assistance aux victimes de violence contre les femmes  
900 900 120

**-siad-**  
Servei d'Informació i Atenció a les Dones del Baix Llobregat

Assistance psychologique et conseils juridiques  
93 557 24 20  
3 points d'assistance: (Sant Feliu, Corbera et Abrera)

**Conseil Comarcal del Baix Llobregat**

Servei de suport als municipis en l'atenció de les persones immigrades.  
93 685 24 00.  
ext.\*613



L'âge minimum pour travailler en Catalogne est de 16 ans. Les moins de 18 ans doivent avoir une autorisation du père/de la mère et/ou du tuteur légal.

Pour travailler, vous devez disposer d'un permis de résidence et d'une autorisation de travail. Il existe plusieurs services auxquels se rendre lorsque l'on recherche du travail et qui aident à la recherche d'emploi et de formation sur la recherche d'emploi.

### Où?

**SOC** Servei d'Ocupació de Catalunya

Service local d'occupation  
C/ Bonavista, 2  
93 777 01 00

Bureaux de travail de la Generalitat  
012

Sécurité sociale Martorell  
Av. Mancomunitats Comarcals 9  
93 775 19 69  
93 775 20 91

Portail de Feina Activa  
[feinaactiva.gencat.cat/web/guest/home](http://feinaactiva.gencat.cat/web/guest/home)

OTG Martorell  
Passatge dels Sindicats s/n, Martorell  
93 774 50 96

Bureaux de la Sécurité sociale (Direction provinciale à Barcelone)  
93 434 52 00

La Catalogne entreprend  
012

## SERVICES D'ORIENTATION JURIDIQUE



Le Servei d'Orientació Jurídica (SOJ) est un service public et gratuit d'assistance personnalisée subventionnée par le Département de la Justice, à travers le Secrétariat des relations avec l'Administration de la Justice, ce service conseille également les citoyens concernant le droit d'obtenir l'assistance juridique gratuite et la documentation nécessaire pour la demander.

Les conseils prêtés par ce service sont d'ordre général et les consultations qui peuvent y être formulées regroupent donc la totalité des domaines juridiques qui régulent les relations sociales : séparations, divorces, médiation familiale, locations de logements, contrats de vente, accidents de la circulation, assurances, etc.

### Où?

Serveis d'Orientació Jurídica (Au 012, on vous informe du centre le plus proche)

Les mairies disposent également d'un service d'orientation juridique, dont les fonctions sont établies par les communes.

En matière de condition des étrangers, il existe certaines entités/associations qui ont des conventions avec certaines mairies et qui prêtent ce service de manière spécialisée, comme:



**AMIC** (L'association d'aide mutuelle d'immigrant en Catalogne)  
93 304 68 41

**AMIC Olesa de Montserrat**  
Cal Mané s/n  
93 778 69 76

**AMIC Martorell**  
Passeig dels Sindicats s/n,  
Martorell  
93 790 44 46



**CITE/CCOO** (Le centre d'information pour les travailleurs/ ses étrangers/ères)  
93 481 27 20

**CITE/CCOO Martorell**  
C. Pep Ventura 7  
93 775 52 90

**AMIC Esparraguera**  
**Mairie Esparraguera**  
**Pl. de l'Ajuntament, 1**  
**93 777 18 01**

## SÉCURITÉ ET FORMALITÉS



### Police locale

**Local Police**  
C. Bonavista 2  
93 777 01 00

**Commissariat de**  
**Castelldefels - Gavà**  
Plaça Esperanto n°4  
93 635 03 03

### Mossos d'Esquadra\*

**Commissariat de Martorell**  
Av. de les Mancomunitats  
Comarcals, 11  
93 693 51 10 / 112

**Commissariat de**  
**Sant Boi de Llobregat**  
Palau Marianau s/n  
93 652 20 13

\*Il s'agit de la police propre de la Catalogne (Au téléphone 012, on vous informe du commissariat le plus proche)

**Commissariat de**  
**Sant Feliu de Llobregat**  
C. Carretes n°11  
93 632 74 40

### Commissariats de Police Nationale

**Commissariat de**  
**Cornellà de Llobregat**  
Avda. Sant Ildefonso s/n  
93 261 90 91

**Commissariat de Viladecans**  
C. Ballester, n°8  
93 647 31 72

### Préfectures, Bureaux de estranjeria à Barcelone:

**Bureau 1**  
Passeig Sant Joan, 189-193  
(Barcelona) 93 520 14 10

**Bureau 2**  
C. Murcia, 42 (Barcelona)  
93 520 14 10

### Téléphones spécialisés :

**Urgences**  
112 (gratuit 24h)

**Numéro d'assistance**  
**aux enfants**  
116 111

**Urgences pour les**  
**personnes sourdes**  
679 436 200 SMS

**Ligne d'attention aux**  
**femmes victimes de situation**  
**de violence**  
900 900 120

**Pompiers**  
012/112



## TRANSPORTS



### Trains



Ferrocarrils de la  
Generalitat de  
Catalunya  
012



Renfe Cercanías  
012



Tranvia (TRAM)  
900 701 181

### Autobús urbains et intraurbains

Hispano  
Igualadina  
902 29 29 00

## AUTRES TÉLÉPHONES ET SERVICES UTILES



Tribunal de paix  
C. Bonavista 2  
93 777 01 00

Service pour les jeunes  
Pg. De la Fumada, 8  
93 777 01 00

Bibliothèque  
Pg. Mansuet 9-11  
93 777 93 41

Pavillon sportif municipal  
Av. Centenari s/n  
618 00 24 95

Maison de la culture  
Pg. Mansuet 9-11  
93 777 01 00

Escola de Música  
Pg. De les Escoles, 5-7  
93 777 01 00

Déchèterie municipale  
C. de les Ginesteres 29  
667 562 713

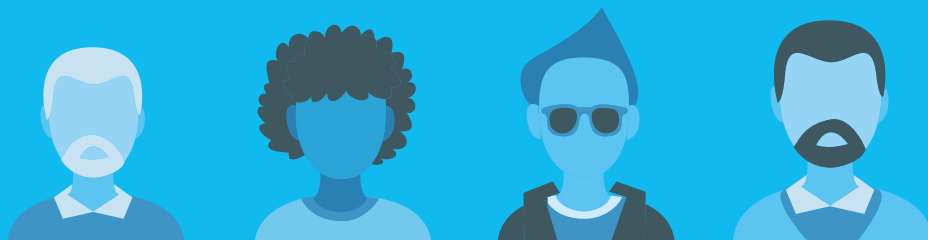
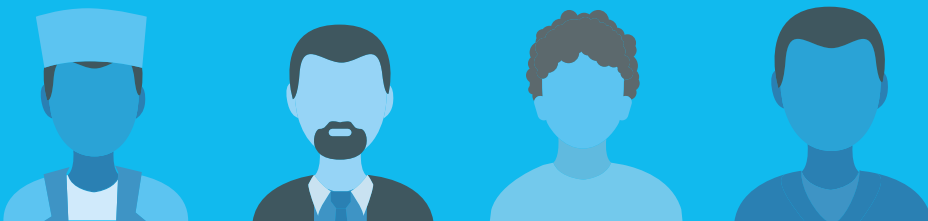
Homologation de diplômes  
académiques: <http://queestudiar.gencat.cat/ca/homologacio/>

SARU (Service d'accompa-  
gnement et de reconnaissance  
universitaire)  
93 552 69 89

SOS Racism Catalonia  
93 301 05 97  
93 412 00 34



## Guide d'accueil dans le Baix Llobregat Corbera de Llobregat



### SE RECENSER





Le cens municipal est le registre administratif de tous les habitants de la commune.

Le recensement est gratuit et permet d'être résident de la ville ou du village où l'on vit. Toutes les personnes, avec ou sans permis de résidence, doivent être recensées. Il est nécessaire pour démontrer la résidence dans la commune dans les démarches liées à la Loi sur les étrangers et pour avoir accès aux services publics (éducation, santé, etc.)

#### Où?

Aux Bureaux de service au citoyen dans votre commune, vous pourrez vous informer de la procédure à suivre pour vous recenser.

 Mairie de Corbera de Llobregat  
C. La Pau, 4  
93 650 02 11

 Bureau de service à ciutadania  
C. La Pau 4  
93 650 02 11

\*Toutes les personnes étrangères non communautaires recensées et qui ne possèdent pas de permis de résidence permanent doivent renouveler l'inscription au cens municipal tous les 2 ans à compter de la date de recensement initiale.

**Obtenir la Carte de santé  
(Targeta Sanitària) :**

La Targeta Sanitària (TSI) permet d'avoir accès aux services du système de santé publique.

Toutes les personnes recensées, avec ou sans permis de résidence, peuvent l'obtenir. Cette carte donne accès au service médical et à l'assistance gratuite aux CAP (Centres de soins primaires) et dans les hôpitaux du réseau public, il faut également la présenter à la pharmacie pour acheter des médicaments sur ordonnance. Chaque membre de la famille doit posséder sa TSI.

Si vous n'avez pas de TSI, on ne vous prendra en charge que si vous avez moins de 18 ans, dans des cas d'urgence et de maladie grave, ou si vous êtes une femme enceinte.

**Où?**

Aux Centres d'Atenció Primària (CAP) de votre commune. (Avec votre document d'identité, l'attestation de recensement (volant d'empadronament) et la photocopie du document d'affiliation à la Sécurité Sociale\*). En cas de maladie ou de problème de santé, vous pouvez vous adresser au CAP auquel vous êtes relié en fonction de votre domicile.

**CENTRES DE SOINS PRIMAIRES  
LES PLUS PROCHES**

CAP de Corbera  
C. Buenos Aires 9  
Corbera de Llobregat  
93 650 53 01  
93 650 16 18 (Urgències)

**Services généraux  
HÔPITAUX**

Hôpital Sant Joan de Déu  
Martorell  
Av. Mancomunitats  
Comarcals, 1  
93 774 20 20

Hôpital General Parc  
Sanitari Sant Joan de Déu  
Sant Boi de Llobregat  
Camí Vell de la Colònia, 25  
93 661 52 08

Hôpital de Viladecans  
Av. de Gavà, 38  
93 659 01 11

Hôpital Sant Joan de Déu  
(Efance) Espluges de Llobregat  
Pg. de Sant Joan de Déu, 2  
93 253 21 00

Hôpital del Sant Joan Despí  
Moisés Brogii  
Sant Joan Despí  
C. Jacint Verdaguer, 90  
93 553 12 00

**CENTRES DE SOINS PRIMAIRES**

CS Serral de Sant Vicenç dels  
Horts. Lu-ven: 20-8h (Sam,Dim et  
jours fériés de 20:30-8:30h).  
Ctra. de Sant Boi, 59-61  
93 672 48 59

CUAP El Castell de  
Castelldefels  
C. Guillermo Marconi, 9  
93 636 66 60

CUAP Sant Andreu de la Barca  
C. Sant Felip Neri, 18  
93 635 66 51

CAP Sant Idelfons (CUAP) de  
Cornellà de Llobregat  
Av. República Argentina, s/n  
93 471 20 00

CAP Montclar  
Pi i Margall, 115 (Sant Boi de Llob.)  
93 652 91 16  
Samedis et jours fériés urgences:  
8:30-20:30h

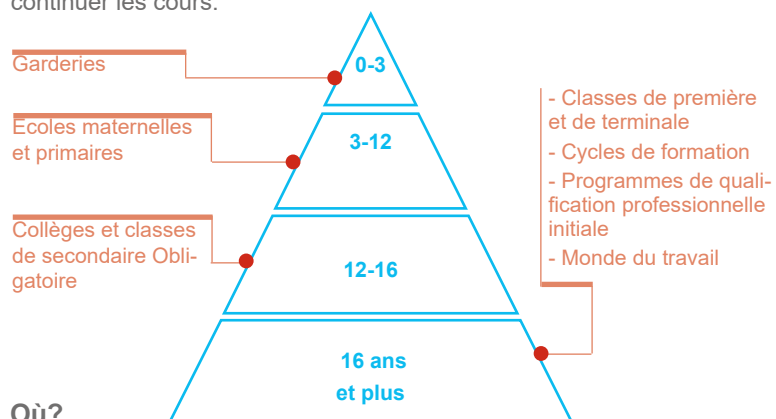
**Téléphones utiles :**



L'éducation est mixte, les garçons et les filles sont ensemble dans la même classe.

Classes d'accueil :

Lorsque les enfants entrent à l'École, on les assigne à un groupe de classe en fonction de leur âge et/ou de leur niveau. S'ils ne parlent pas catalan, les premiers mois, on les assiste quelques heures par jour dans une Classe d'accueil afin qu'ils atteignent le niveau nécessaire en catalan pour continuer les cours.



Où?

Garderie El Petit Corb  
C. Casanova 28  
93 650 13 94

Garderie Agatha  
Crt. St. Andreu 5  
93 650 55 95

Garderie El Carrilet  
C. Lluís Guiamet 10  
93 650 07 51

École Cau de la Guineu  
C. Pere Calders- C. Casanova, 30-32  
93 688 11 21

École El Corb  
C. Empordà 2-4  
93 650 55 11

École Jaume Balmes  
C. St. Jordi 27  
93 650 17 04

École Puig d'Agulles  
C. Andròmeda 4 (urb El Mirador)  
93 688 17 73

Lycée Can Margarit  
Crt. St. Andreu / Av del Pins  
93 688 24 63

Lycée Corbera  
C. Andròmeda 2  
93 688 08 64

Services territoriaux  
d'enseignement Baix Llobregat  
93 685 94 50



Le catalan est la langue propre à la Catalogne et la langue officielle du pays au même titre que le castillan. Apprendre les langues autochtones rendra l'intégration sociale et professionnelle sur le territoire plus facile.

Où?

Service local de Catalan  
C. La Pau 3  
93 650 02 11

Écoles pour les adultes : Les personnes plus grand de 16 ans ont accès à l'éducation gratuite. Ces centres offrent des formations, pendant l'après-midi et en soirée en catalan, castillan, anglais et en initiation à l'informatique parmi d'autres études, pour préparer l'examen pour obtenir le diplôme d'Éducation secondaire obligatoire, de Cycles de formation, etc.

Certaines mairies offrent même des formations en catalan et en castillan, demandez des informations !

Éducation à distance : [parla.cat](http://parla.cat), [Instituto Cervantes](http://Instituto Cervantes), etc.



Bénévolat pour des tandems de langue  
[vxl.cat](http://vxl.cat)



Association pour la normalisation linguistique  
93 272 31 00  
[cpnl.cat](http://cpnl.cat)

## SERVICES SOCIAUX



Les Services sociaux s'adressent à toutes les personnes recensées dans la commune, en particulier celles qui ont besoin d'une attention particulière car elles se trouvent en situation de vulnérabilité.

Ils fournissent un accès aux ressources et aux services spécialisés pour promouvoir le bien-être des personnes ainsi que l'égalité des chances de tous les citoyens. Ils répondent aux besoins sociaux des personnes, des familles et des groupes.

Il faut prendre en compte que l'accès à des ressources et des services déterminés (Revenu minimum d'insertion, retraites, etc.) est conditionné par la situation régulière et irrégulière des personnes qui en font la demande. Les mairies peuvent établir certaines réglementations municipales propres en matière de Services sociaux (Banque alimentaire, etc.).

### Où?

Services sociaux  
C. La Pau, 5  
93 707 93 01

Service des politiques d'Égalité  
Pl. Sant Antoni, s/n (mòduls)  
93 517 58 78

### Téléphones utiles :

**116 111**  
Infància Respor

Assistance aux enfants  
116 111

**Creu Roja**

Croix Rouge Baix Llobregat Centre  
93 668 18 18

**Càritas**

Charités inter-paroissiales  
93 652 57 70

**900 900 120**  
Contra la violència masculista Atenció 24 h

Assistance aux victimes de violence contre les femmes  
900 900 120

**-siad-**  
Servei d'Informació i Atenció a les Dones del Baix Llobregat

Assistance psychologique et conseils juridiques  
93 557 24 20  
3 points d'assistance: (Sant Feliu, Corbera et Abrera)

**Consell Comarcal del Baix Llobregat**

Servei de suport als municipis en l'atenció de les persones immigrades.  
93 685 24 00.  
ext.\*613

## CHERCHER DU TRAVAIL



L'âge minimum pour travailler en Catalogne est de 16 ans. Les moins de 18 ans doivent avoir une autorisation du père/de la mère et/ou du tuteur légal.

Pour travailler, vous devez disposer d'un permis de résidence et d'une autorisation de travail. Il existe plusieurs services auxquels se rendre lorsque l'on recherche du travail et qui aident à la recherche d'emploi et de formation sur la recherche d'emploi.

### Où?

**SOC** Servei d'Ocupació de Catalunya

Service local d'occupation  
C. La Pau 3  
93 650 02 11

Bureaux de travail de la Generalitat  
012

Sécurité sociale Sant Feliu  
C. Joan Maragall, 43  
93 632 73 80

Portail de Feina Activa  
[feinaactiva.gencat.cat/web/guest/home](http://feinaactiva.gencat.cat/web/guest/home)

OTG St Feliu  
C. Hospitalet s/n  
93 632 76 20

Bureaux de la Sécurité sociale (Direction provinciale à Barcelone)  
93 434 52 00

La Catalogne entreprend  
012

## SERVICES D'ORIENTATION JURIDIQUE



Le Servei d'Orientació Jurídica (SOJ) est un service public et gratuit d'assistance personnalisée subventionnée par le Département de la Justice, à travers le Secrétariat des relations avec l'Administration de la Justice, ce service conseille également les citoyens concernant le droit d'obtenir l'assistance juridique gratuite et la documentation nécessaire pour la demander.

Les conseils prêtés par ce service sont d'ordre général et les consultations qui peuvent y être formulées regroupent donc la totalité des domaines juridiques qui régulent les relations sociales : séparations, divorces, médiation familiale, locations de logements, contrats de vente, accidents de la circulation, assurances, etc.

### Où?

Serveis d'Orientació Jurídica (Au 012, on vous informe du centre le plus proche)

Les mairies disposent également d'un service d'orientation juridique, dont les fonctions sont établies par les communes.

En matière de condition des étrangers, il existe certaines entités/associations qui ont des conventions avec certaines mairies et qui prêtent ce service de manière spécialisée, comme:



AMIC (L'association d'aide mutuelle d'immigrant en Catalogne)  
93 304 68 41



CITE/CCCOO (Le centre d'information pour les travailleurs/ses étrangers/ères)  
93 481 27 20

Service Politiques de la Immigration  
C. La Pau 4 (Bâtiment OAC)  
93 650 02 11

## SÉCURITÉ ET FORMALITÉS



### Police locale

Polícia Local  
C/ La Pau 3  
93 688 16 00

Commissariat de  
Castelldefels - Gavà  
Plaça Esperanto n°4  
Castelldefels  
93 635 03 03

### Mossos d'Esquadra\*

Commissariat de Sant Feliu  
Carretera de Sànsion, 66  
93 685 88 00

Commissariat de  
Sant Boi de Llobregat  
Palau Marianau s/n  
93 652 20 13

\*Il s'agit de la police propre de la Catalogne (Au téléphone 012, on vous informe du commissariat le plus proche)

### Commissariats de Police Nationale

Commissariat de  
Cornellà de Llobregat  
Avda. Sant Ildefonso s/n  
93 261 90 91

Commissariat de  
Sant Feliu de Llobregat  
C. Carretes n°11  
93 632 74 40

Commissariat de Viladecans  
C. Ballester, n°8  
93 647 31 72

### Préfectures, Bureaux de estranjeria à Barcelone:

Bureau 1  
Passeig Sant Joan, 189-193  
(Barcelona) 93 520 14 10

Bureau 2  
C. Murcia, 42 (Barcelona)  
93 520 14 10

### Téléphones spécialisés :

Urgences  
112 (gratuit 24h)

Numéro d'assistance  
aux enfants  
116 111

Urgences pour les  
personnes sourdes  
679 436 200 SMS

Ligne d'attention aux  
femmes victimes de situation  
de violence  
900 900 120

Pompiers  
012/112

## TRANSPORTS



### Trains



Ferrocarrils de la  
Generalitat de  
Catalunya  
012



Renfe Cercanías  
012



Tranvia (TRAM)  
900 701 181

### Autobús urbains et intraurbains

Autocorb  
93 650 07 35

## AUTRES TÉLÉPHONES ET SERVICES UTILES



Tribunal de paix  
C. Jaume Balmes 5-7  
93 688 21 40

Service pour jeunes  
C. Josep Tarradellas 1-3  
93 688 06 44

Bibliothèque Can Baró  
C. St Salvador 25  
93 688 08 72

Pavillon sportif municipal  
C. Josep Tarradellas s/n  
93 688 07 85

École de la musique  
Lluís Soler i Ametller  
C. Casanova 26  
93 688 11 66

Déchèterie municipale  
Carretera de Sant Andreu  
Finca Can Baiona  
93 650 31 49

Maison municipal de les Mag-  
nòlies  
C. Progrés 1  
93 650 17 06

Service de politiques de la  
Immigration  
C. La Pau 4 (Edifici OAC)  
93 650 02 11

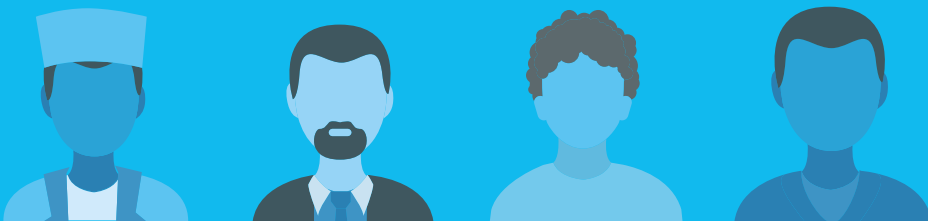
Homologation de diplômes  
académiques: [http://queestu-  
diar.gencat.cat/ca/homologa-  
cio/](http://queestu-<br/>diar.gencat.cat/ca/homologa-<br/>cio/)

SARU (Service d'accompag-  
nement et de reconnaissance  
universitaire)  
93 552 69 89

SOS Racism Catalonia  
93 301 05 97  
93 412 00 34



## Guide d'accueil dans le Baix Llobregat El Papiol



### SE RECENSER



Le cens municipal est le registre administratif de tous les habitants de la commune.

Le recensement est gratuit et permet d'être résident de la ville ou du village où l'on vit. Toutes les personnes, avec ou sans permis de résidence, doivent être recensées. Il est nécessaire pour démontrer la résidence dans la commune dans les démarches liées à la Loi sur les étrangers et pour avoir accès aux services publics (éducation, santé, etc.)

#### Où?

Aux Bureaux de service au citoyen dans votre commune, vous pourrez vous informer de la procédure à suivre pour vous recenser.



Mairie de Papiol  
Av Generalitat, 7-9  
93 673 02 20  
lun. -jeu. 08:30-19:00h  
ven. 8-15h



Bureau de service  
à ciutadania  
Av Generalitat, 7-9  
93 673 02 20

\*Toutes les personnes étrangères non communautaires recensées et qui ne possèdent pas de permis de résidence permanent doivent renouveler l'inscription au cens municipal tous les 2 ans à compter de la date de recensement initiale.





### Obtenir la Carte de santé (Targeta Sanitària) :

La Targeta Sanitària (TSI) permet d'avoir accès aux services du système de santé publique.

Toutes les personnes recensées, avec ou sans permis de résidence, peuvent l'obtenir. Cette carte donne accès au service médical et à l'assistance gratuite aux CAP (Centres de soins primaires) et dans les hôpitaux du réseau public, il faut également la présenter à la pharmacie pour acheter des médicaments sur ordonnance. Chaque membre de la famille doit posséder sa TSI.

Si vous n'avez pas de TSI, on ne vous prendra en charge que si vous avez moins de 18 ans, dans des cas d'urgence et de maladie grave, ou si vous êtes une femme enceinte.



### Où?

Aux Centres d'Atenció Primària (CAP) de votre commune. (Avec votre document d'identité, l'attestation de recensement (volant d'empadronament) et la photocopie du document d'affiliation à la Sécurité Sociale\*). En cas de maladie ou de problème de santé, vous pouvez vous adresser au CAP auquel vous êtes relié en fonction de votre domicile.

### CENTRES DE SOINS PRIMAIRES LES PLUS PROCHES

CAP El Papiol  
Av. Generalitat, s/n  
El Papiol  
93 673 15 35  
Lun-Ven 8:30-20h

### Services généraux HÔPITAUX

Hôpital Sant Joan de Déu  
Martorell  
Av. Mancomunitats  
Comarcals, 1  
93 774 20 20

Hôpital General Parc  
Sanitari Sant Joan de Déu  
Sant Boi de Llobregat  
Camí Vell de la Colònia, 25  
93 661 52 08

Hôpital de Viladecans  
Av. de Gavà, 38  
93 659 01 11

Hôpital Sant Joan de Déu  
(Efnance) Espluges de Llobregat  
Pg. de Sant Joan de Déu, 2  
93 253 21 00

Hôpital del Sant Joan Despí  
Moisés Brogii  
Sant Joan Despí  
C. Jacint Verdaguer, 90  
93 553 12 00

### CENTRES DE SOINS PRIMAIRES

CS Serral de Sant Vicenç dels  
Horts. Lu-ven: 20-8h (Sam,Dim et  
jours fériés de 20:30-8:30h).  
Ctra. de Sant Boi, 59-61  
93 672 48 59

CUAP El Castell de  
Castelldefels  
C. Guillermo Marconi, 9  
93 636 66 60

CUAP Sant Andreu de la Barca  
C. Sant Felip Neri, 18  
93 635 66 51

CAP Sant Idelfons (CUAP) de  
Cornellà de Llobregat  
Av. República Argentina, s/n  
93 471 20 00

CAP Montclar  
Pi i Margall, 115 (Sant Boi de Llob.)  
93 652 91 16  
Samedis et jours fériés urgences:  
8:30-20:30h

### Téléphones utiles :

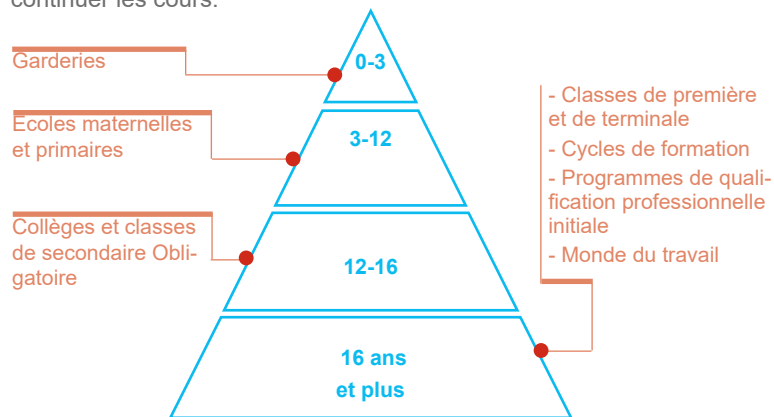




L'éducation est mixte, les garçons et les filles sont ensemble dans la même classe.

Classes d'accueil :

Lorsque les enfants entrent à l'École, on les assigne à un groupe de classe en fonction de leur âge et/ou de leur niveau. S'ils ne parlent pas catalan, les premiers mois, on les assiste quelques heures par jour dans une Classe d'accueil afin qu'ils atteignent le niveau nécessaire en catalan pour continuer les cours.



Où?

École Pau Vila  
Plaça Doctor Barberà s/n  
93 673 00 22

Garderie El Cucut  
Av. Generalitat 76  
93 673 12 79

Services territoriaux  
d'enseignement Baix  
Llobregat  
93 685 94 50



Le catalan est la langue propre à la Catalogne et la langue officielle du pays au même titre que le castillan. Apprendre les langues autochtones rendra l'intégration sociale et professionnelle sur le territoire plus facile.

Où?

Langue Normalisation Centre,  
Molins de Rei  
C/Jacint Verdaguer, 48  
93 680 37 32

Écoles pour les adultes : Les personnes plus grand de 16 ans ont accès à l'éducation gratuite. Ces centres offrent des formations, pendant l'après-midi et en soirée en catalan, castillan, anglais et en initiation à l'informatique parmi d'autres études, pour préparer l'examen pour obtenir le diplôme d'Éducation secondaire obligatoire, de Cycles de formation, etc.

Certaines mairies offrent même des formations en catalan et en castillan, demandez des informations !

Éducation à distance : [parla.cat](http://parla.cat), [Instituto Cervantes](http://Instituto Cervantes), etc.



Bénévolat pour des  
tandems de langue  
[vxl.cat](http://vxl.cat)



Association pour  
la normalisation  
linguistique  
93 272 31 00  
[cpnl.cat](http://cpnl.cat)

## SERVICES SOCIAUX



Les Services sociaux s'adressent à toutes les personnes recensées dans la commune, en particulier celles qui ont besoin d'une attention particulière car elles se trouvent en situation de vulnérabilité.

Ils fournissent un accès aux ressources et aux services spécialisés pour promouvoir le bien-être des personnes ainsi que l'égalité des chances de tous les citoyens. Ils répondent aux besoins sociaux des personnes, des familles et des groupes.

Il faut prendre en compte que l'accès à des ressources et des services déterminés (Revenu minimum d'insertion, retraites, etc.) est conditionné par la situation régulière et irrégulière des personnes qui en font la demande. Les mairies peuvent établir certaines réglementations municipales propres en matière de Services sociaux (Banque alimentaire, etc.).

### Où?

Services sociaux  
C. Anselm Clavé 5  
93 884 59 69  
Lun-Ven 9-14h / Mer 15:30-18:30 h

### Téléphones utiles :



Assistance aux enfants  
116 111



Croix Rouge Baix Llobregat Centre  
93 668 18 18



Charités inter-paroissiales  
93 652 57 70



Assistance aux victimes de violence contre les femmes  
900 900 120



Assistance psychologique et conseils juridiques  
93 557 24 20  
3 points d'assistance: (Sant Feliu, Corbera et Abrera)



Servei de suport als municipis en l'atenció de les persones immigrades.  
93 685 24 00.  
ext.\*613

## CHERCHER DU TRAVAIL



L'âge minimum pour travailler en Catalogne est de 16 ans. Les moins de 18 ans doivent avoir une autorisation du père/de la mère et/ou du tuteur légal.

Pour travailler, vous devez disposer d'un permis de résidence et d'une autorisation de travail. Il existe plusieurs services auxquels se rendre lorsque l'on recherche du travail et qui aident à la recherche d'emploi et de formation sur la recherche d'emploi.

### Où?



Service local d'occupation  
Av. Generalitat 7-9  
93 673 02 20

Bureaux de travail de la Generalitat  
012

Sécurité sociale Sant Feliu  
C. Joan Maragall, 43  
93 632 73 80

Portail de Feina Activa  
[feinaactiva.gencat.cat/web/guest/home](http://feinaactiva.gencat.cat/web/guest/home)

OTG St Feliu  
C. Hospitalet s/n  
93 632 76 20

Bureaux de la Sécurité sociale (Direction provinciale à Barcelone)  
93 434 52 00

La Catalogne entreprend  
012

## SERVICES D'ORIENTATION JURIDIQUE



Le Servei d'Orientació Jurídica (SOJ) est un service public et gratuit d'assistance personnalisée subventionnée par le Département de la Justice, à travers le Secrétariat des relations avec l'Administration de la Justice, ce service conseille également les citoyens concernant le droit d'obtenir l'assistance juridique gratuite et la documentation nécessaire pour la demander.

Les conseils prêtés par ce service sont d'ordre général et les consultations qui peuvent y être formulées regroupent donc la totalité des domaines juridiques qui régulent les relations sociales : séparations, divorces, médiation familiale, locations de logements, contrats de vente, accidents de la circulation, assurances, etc.

### Où?

Serveis d'Orientació Jurídica (Au 012, on vous informe du centre le plus proche)

Les mairies disposent également d'un service d'orientation juridique, dont les fonctions sont établies par les communes.

En matière de condition des étrangers, il existe certaines entités/associations qui ont des conventions avec certaines mairies et qui prêtent ce service de manière spécialisée, comme:



AMIC (L'association d'aide mutuelle d'immigrant en Catalogne)  
93 304 68 41

AMIC Martorell  
Passeig dels Sindicats s/n,  
93 790 44 46



CITE/CCOO (Le centre d'information pour les travailleurs/ses étrangers/ères)  
93 481 27 20

CITE/CCOO Molins de Rei  
C. Verdaguer 95 bis  
93 680 37 31

## SÉCURITÉ ET FORMALITÉS



### Police locale

Local Police  
C. D'Aribau 2  
93 673 03 22 / 93 673 20 00 /  
649 45 55 00

Commissariat de  
Castelldefels - Gavà  
Plaça Esperanto n°4  
Castelldefels  
93 635 03 03

### Mossos d'Esquadra\*

Commissariat de Sant Feliu  
Carretera de Sanson, 66  
93 685 88 00

Commissariat de  
Sant Boi de Llobregat  
Palau Marianau s/n  
93 652 20 13

\*Il s'agit de la police propre de la Catalogne (Au téléphone 012, on vous informe du commissariat le plus proche)

### Commissariats de Police Nationale

Commissariat de  
Cornellà de Llobregat  
Avda. Sant Ildefonso s/n 08940  
93 261 90 91

Commissariat de  
Sant Feliu de Llobregat  
C. Carretes n°11  
93 632 74 40

Commissariat de Viladecans  
C. Ballester, n°8  
93 647 31 72

### Préfectures, Bureaux de estranjeria à Barcelone:

Bureau 1  
Passeig Sant Joan, 189-193  
(Barcelona) 93 520 14 10

Bureau 2  
C. Murcia, 42 (Barcelona)  
93 520 14 10

### Téléphones spécialisés :

Urgences  
112 (gratuit 24h)

Numéro d'assistance  
aux enfants  
116 111

Urgences pour les  
personnes sourdes  
679 436 200 SMS

Ligne d'attention aux  
femmes victimes de situation  
de violence  
900 900 120

Pompiers  
012/112

## TRANSPORTS



### Trains



Ferrocarrils de la  
Generalitat de  
Catalunya  
012



Renfe Cercanías  
012



Tranvia (TRAM)  
900 701 181

### Autobús urbains et intraurbains

Autos  
Castellbisbal  
93 772 00 08

## AUTRES TÉLÉPHONES ET SERVICES UTILES



Tribunal de paix  
Av. Generalitat 7-9 2<sup>a</sup> planta  
93 688 21 40

L'espace socio-éducatif "El  
Punt" Pg. Parellada, 1  
93 673 29 52  
Lun-Ven 15:30-19:30 h

Bibliothèque Valentí Almirall  
Pg. Parellada 1  
93 673 22 46

Pavillon sportif municipal  
C. Pau Casals s/n  
93 673 27 54  
Lun-Ven 17:00-23:30 h Sam  
9:00-14:00 i 16:30-20:30 h

Centre pour la gent âgé  
Alexandre Figueras  
C. Àngel Guimerà 1  
93 673 16 53

École de musique  
C. Jaume I el conqueridor, 5  
93 673 08 83  
Mar-Jeu 15:00-19:00 h

Déchèterie municipale  
C. de les Forques 19-21  
93 673 17 24

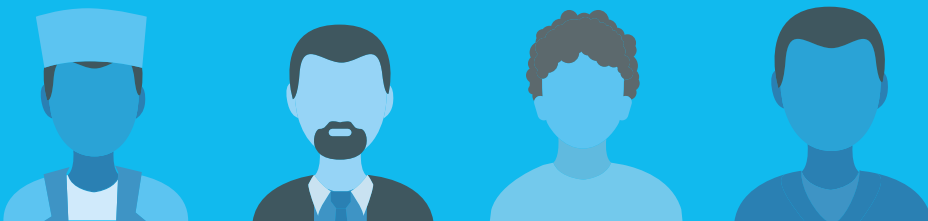
Homologation de diplômes  
académiques: [http://queestu-  
diar.gencat.cat/ca/homologa-  
cio/](http://queestu-<br/>diar.gencat.cat/ca/homologa-<br/>cio/)

SARU (Service d'accompa-  
gnement et de reconnaissance  
universitaire)  
93 552 69 89

SOS Racism Catalonia  
93 301 05 97  
93 412 00 34



## Guide d'accueil dans le Baix Llobregat Pallejà



### SE RECENSER





Le cens municipal est le registre administratif de tous les habitants de la commune.

Le recensement est gratuit et permet d'être résident de la ville ou du village où l'on vit. Toutes les personnes, avec ou sans permis de résidence, doivent être recensées. Il est nécessaire pour démontrer la résidence dans la commune dans les démarches liées à la Loi sur les étrangers et pour avoir accès aux services publics (éducation, santé, etc.)

#### Où?

Aux Bureaux de service au citoyen dans votre commune, vous pourrez vous informer de la procédure à suivre pour vous recenser.

-  Mairie de Pallejà  
C. Sol,1  
93 663 00 00
-  Bureau de service à ciutadania  
C. Sol,1  
93 663 00 00

\*Toutes les personnes étrangères non communautaires recensées et qui ne possèdent pas de permis de résidence permanent doivent renouveler l'inscription au cens municipal tous les 2 ans à compter de la date de recensement initiale.

**Obtenir la Carte de santé  
(Targeta Sanitària) :**

La Targeta Sanitària (TSI) permet d'avoir accès aux services du système de santé publique.

Toutes les personnes recensées, avec ou sans permis de résidence, peuvent l'obtenir. Cette carte donne accès au service médical et à l'assistance gratuite aux CAP (Centres de soins primaires) et dans les hôpitaux du réseau public, il faut également la présenter à la pharmacie pour acheter des médicaments sur ordonnance. Chaque membre de la famille doit posséder sa TSI.

Si vous n'avez pas de TSI, on ne vous prendra en charge que si vous avez moins de 18 ans, dans des cas d'urgence et de maladie grave, ou si vous êtes une femme enceinte.

**Où?**

Aux Centres d'Atenció Primària (CAP) de votre commune. (Avec votre document d'identité, l'attestation de recensement (volant d'empadronament) et la photocopie du document d'affiliation à la Sécurité Sociale\*). En cas de maladie ou de problème de santé, vous pouvez vous adresser au CAP auquel vous êtes relié en fonction de votre domicile.

**CENTRES DE SOINS PRIMAIRES  
LES PLUS PROCHES**

CAP Pallejà  
Pl. Jacint Verdaguer 5  
Pallejà  
93 663 06 67  
902 111 444

CUAP La Solana St Andreu  
de la Barca  
C. St. Felip Neri 18  
93 635 66 51

Pharmacie Natalia Bravo  
Gran Via de Fontpineda 2  
93 688 07 48

**PHARMACIES**

Pharmacie Gibert  
C. Pau Claris 35  
93 663 01 25

Pharmacie Huguet  
Av. Prat de la Riba 26  
93 663 03 49

**Services généraux  
HÔPITAUX**

Hôpital Sant Joan de Déu  
Martorell  
Av. Mancomunitats  
Comarcals, 1  
93 774 20 20

Hôpital General Parc  
Sanitari Sant Joan de Déu  
Sant Boi de Llobregat  
Camí Vell de la Colònia, 25  
93 661 52 08

Hôpital de Viladecans  
Av. de Gavà, 38  
93 659 01 11

Hôpital Sant Joan de Déu  
(Efance) Espluges de Llobregat  
Pg. de Sant Joan de Déu, 2  
93 253 21 00

Hôpital del Sant Joan Despí  
Moisés Brogii  
Sant Joan Despí  
C. Jacint Verdaguer, 90  
93 553 12 00

**CENTRES DE SOINS PRIMAIRES**

CS Serral de Sant Vicenç dels  
Horts. Lu-ven: 20-8h (Sam,Dim et  
jours fériés de 20:30-8:30h).  
Ctra. de Sant Boi, 59-61  
93 672 48 59

CUAP El Castell de  
Castelldefels  
C. Guillermo Marconi, 9  
93 636 66 60

CUAP Sant Andreu de la Barca  
C. Sant Felip Neri, 18  
93 635 66 51

CAP Sant Idelfons (CUAP) de  
Cornellà de Llobregat  
Av. República Argentina, s/n  
93 471 20 00

CAP Montclar  
Pi i Margall, 115 (Sant Boi de Llob.)  
93 652 91 16  
Samedis et jours fériés urgences:  
8:30-20:30h

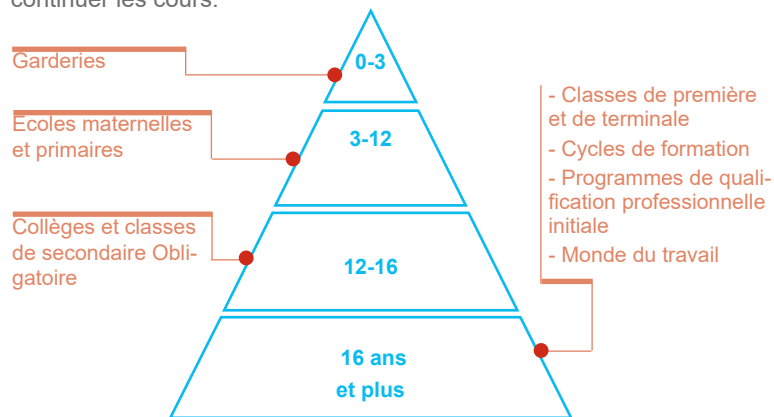
**Téléphones utiles :**



L'éducation est mixte, les garçons et les filles sont ensemble dans la même classe.

Classes d'accueil :

Lorsque les enfants entrent à l'École, on les assigne à un groupe de classe en fonction de leur âge et/ou de leur niveau. S'ils ne parlent pas catalan, les premiers mois, on les assiste quelques heures par jour dans une Classe d'accueil afin qu'ils atteignent le niveau nécessaire en catalan pour continuer les cours.



Garderie l'Espurna  
C. Molins Parera  
93 663 30 16

Garderie Les Rovires  
C. Ramon Llull 53  
93 673 12 79

Garderie Babiweb 93 650 08 34  
Gran Via de la font Pineda 3

Garderie la Lluna 936 63 15 63  
Av. Generalitat 38-40 loc 1-2 I

École Àngel Guimerà  
C/Rosa Sensat 1, 936 63 00 61

École Jacint Verdaguer  
C.Ramon Llull 1  
93 663 02 74

École l'Oreig  
C. Ronda Montmany 2-4  
93 650 00 87

École La Garalda  
C. Riera Boter 12  
93 663 04 43

Lycée Pallejà  
Camí Can Coll s/n  
93 663 18 27

Services territoriaux  
d'enseignement Baix Llobregat  
93 685 94 50



Le catalan est la langue propre à la Catalogne et la langue officielle du pays au même titre que le castillan. Apprendre les langues autochtones rendra l'intégration sociale et professionnelle sur le territoire plus facile.

Òu?

Service local de Catalan  
Av. Prat de la Riba 10  
93 663 22 55

Écoles pour les adultes : Les personnes plus grand de 16 ans ont accès à l'éducation gratuite. Ces centres offrent des formations, pendant l'après-midi et en soirée en catalan, castillan, anglais et en initiation à l'informatique parmi d'autres études, pour préparer l'examen pour obtenir le diplôme d'Éducation secondaire obligatoire, de Cycles de formation, etc.

Certaines mairies offrent même des formations en catalan et en castillan, demandez des informations !

Éducation à distance : [parla.cat](http://parla.cat), [Instituto Cervantes](http://Instituto Cervantes), etc.



Bénévolat pour des tandems de langue  
[vxl.cat](http://vxl.cat)



Association pour la normalisation linguistique  
93 272 31 00  
[cpnl.cat](http://cpnl.cat)





Les Services sociaux s'adressent à toutes les personnes recensées dans la commune, en particulier celles qui ont besoin d'une attention particulière car elles se trouvent en situation de vulnérabilité.

Ils fournissent un accès aux ressources et aux services spécialisés pour promouvoir le bien-être des personnes ainsi que l'égalité des chances de tous les citoyens. Ils répondent aux besoins sociaux des personnes, des familles et des groupes.

Il faut prendre en compte que l'accès à des ressources et des services déterminés (Revenu minimum d'insertion, retraites, etc.) est conditionné par la situation régulière et irrégulière des personnes qui en font la demande. Les mairies peuvent établir certaines réglementations municipales propres en matière de Services sociaux (Banque alimentaire, etc.).

### Où?

Services sociaux  
Rambla Pau Casals 6  
93 663 36 20

### Téléphones utiles :



Assistance aux enfants  
116 111



Croix Rouge Baix Llobregat Centre  
93 668 18 18



Charités inter-paroissiales  
93 652 57 70



Assistance aux victimes de violence contre les femmes  
900 900 120



Assistance psychologique et conseils juridiques  
93 557 24 20  
3 points d'assistance: (Sant Feliu, Corbera et Abrera)



Servei de suport als municipis en l'atenció de les persones immigrades.  
93 685 24 00.  
ext.\*613



L'âge minimum pour travailler en Catalogne est de 16 ans. Les moins de 18 ans doivent avoir une autorisation du père/de la mère et/ou du tuteur légal.

Pour travailler, vous devez disposer d'un permis de résidence et d'une autorisation de travail. Il existe plusieurs services auxquels se rendre lorsque l'on recherche du travail et qui aident à la recherche d'emploi et de formation sur la recherche d'emploi.

### Où?



Service local d'occupation  
Av. Prat de la Riba 27  
93 663 15 40  
Lun-Ven 9-14h Mar 15 -19h

Sécurité sociale of Sant Feliu  
C. Joan Maragall, 43  
93 632 73 80

OTG St Vicenç dels Horts  
C. C núm 1 1er  
93 656 60 11

Bureaux de travail de la Generalitat  
012

Portail de Feina Activa  
[feinaactiva.gencat.cat/web/guest/home](http://feinaactiva.gencat.cat/web/guest/home)

Bureaux de la Sécurité sociale (Direction provinciale à Barcelone)  
93 434 52 00

La Catalogne entreprend  
012

## SERVICES D'ORIENTATION JURIDIQUE



Le Servei d'Orientació Jurídica (SOJ) est un service public et gratuit d'assistance personnalisée subventionnée par le Département de la Justice, à travers le Secrétariat des relations avec l'Administration de la Justice, ce service conseille également les citoyens concernant le droit d'obtenir l'assistance juridique gratuite et la documentation nécessaire pour la demander.

Les conseils prêtés par ce service sont d'ordre général et les consultations qui peuvent y être formulées regroupent donc la totalité des domaines juridiques qui régulent les relations sociales : séparations, divorces, médiation familiale, locations de logements, contrats de vente, accidents de la circulation, assurances, etc.

### Où?

Serveis d'Orientació Jurídica (Au 012, on vous informe du centre le plus proche)

Les mairies disposent également d'un service d'orientation juridique, dont les fonctions sont établies par les communes.

En matière de condition des étrangers, il existe certaines entités/associations qui ont des conventions avec certaines mairies et qui prêtent ce service de manière spécialisée, comme:



AMIC (L'association d'aide mutuelle d'immigrant en Catalogne)  
93 304 68 41

AMIC Martorell  
Passeig dels Sindicats s/n,  
93 790 44 46



CITE/CCOO (Le centre d'information pour les travailleurs/ ses étrangers/ères)  
93 481 27 20

CITE/CCOO Molins de Rei  
C. Verdaguer 95 bis  
93 680 37 31

## SÉCURITÉ ET FORMALITÉS



### Police locale

Police locale  
C. Sol 1  
93 663 01 02

Commissariat de  
Castelldefels - Gavà  
Plaça Esperanto n°4  
Castelldefels  
93 635 03 03

### Mossos d'Esquadra\*

Commissariat de Sant Feliu  
Carretera de Sàns, 66  
93 685 88 00

Commissariat de  
Sant Boi de Llobregat  
Palau Marianau s/n  
93 652 20 13

\*Il s'agit de la police propre de la Catalogne (Au téléphone 012, on vous informe du commissariat le plus proche)

### Commissariats de Police Nationale

Commissariat de  
Cornellà de Llobregat  
Avda. Sant Ildefonso s/n  
93 261 90 91

Commissaire de  
Sant Feliu de Llobregat  
C. Carretes n°11  
93 632 74 40

Commissariat de Viladecans  
C. Ballester, n°8  
93 647 31 72

### Préfectures, Bureaux de estranjeria à Barcelone:

Bureau 1  
Passeig Sant Joan, 189-193  
(Barcelona) 93 520 14 10

Bureau 2  
C. Murcia, 42 (Barcelona)  
93 520 14 10

### Téléphones spécialisés :

Urgences  
112 (gratuit 24h)

Numéro d'assistance  
aux enfants  
116 111

Urgences pour les  
personnes sourdes  
679 436 200 SMS

Ligne d'attention aux  
femmes victimes de situation  
de violence  
900 900 120

Pompiers  
012/112

## TRANSPORTS



### Trains



Ferrocarrils de la  
Generalitat de  
Catalunya  
012



Renfe Cercanías  
012



Tranvia (TRAM)  
900 701 181

### Autobús urbains et intraurbains

Soler i Sauret  
93 632 51 33

## AUTRES TÉLÉPHONES ET SERVICES UTILES



Église  
C. Jaume Balmes 4  
93 663 03 29

Tribunal de paix  
Rambla Pau Casals 4  
93 663 36 14  
Lun-Ven 16:00-17:00 h

Service pour les jeunes  
Parc de la Molinada,  
Prat de la Riba 27  
93 673 22 46

Bibliothèque  
Av. Prat de la Riba 10  
93 663 18 87  
Mar, Jeu, Sam 09:30-14:00  
Lun et Ven 16:00-20:00 h

Pavillon sportif municipal  
Av. 11 de setembre del 1714, 1  
93 663 02 43

Centre Civique Fontpineda  
Via Cardelan Vidal i B. 1  
93 630 00 01

Déchèterie municipale  
C. Comerç s/n  
93 663 26 62  
Lun-Jeu 9-18h / Ven 9-19h /  
Sam 9-14h

Centre pour la gent âgé  
C. Pau Claris 36  
93 663 19 35  
Lun-Dim 10-13 et 15-20h

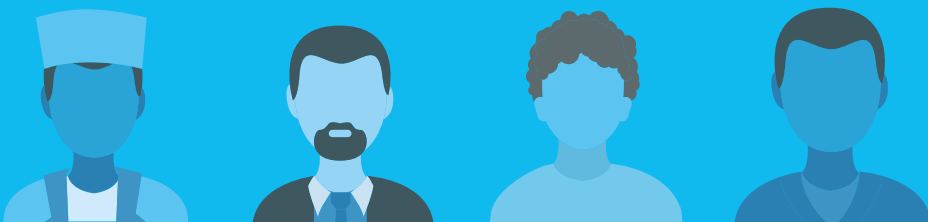
Homologation de diplômes  
académiques: <http://queestudiar.gencat.cat/ca/homologacio/>

SARU (Service d'accompagne-  
ment et de reconnaissance  
universitaire)  
93 552 69 89

SOS Racism Catalonia  
93 301 05 97  
93 412 00 34



## Guide d'accueil dans le Baix Llobregat La Palma de Cervelló



### SE RECENSER



Le cens municipal est le registre administratif de tous les habitants de la commune.

Le recensement est gratuit et permet d'être résident de la ville ou du village où l'on vit. Toutes les personnes, avec ou sans permis de résidence, doivent être recensées. Il est nécessaire pour démontrer la résidence dans la commune dans les démarches liées à la Loi sur les étrangers et pour avoir accès aux services publics (éducation, santé, etc.)

#### Où?

Aux Bureaux de service au citoyen dans votre commune, vous pourrez vous informer de la procédure à suivre pour vous recenser.



Mairie de La Palma de C.  
C. St. Cristòfol s/n  
93 672 02 02



Bureau de service  
à ciutadania  
C. St. Cristòfol s/n  
93 672 02 02

\*Toutes les personnes étrangères non communautaires recensées et qui ne possèdent pas de permis de résidence permanent doivent renouveler l'inscription au cens municipal tous les 2 ans à compter de la date de recensement initiale.



### Obtenir la Carte de santé (Targeta Sanitària) :

La Targeta Sanitària (TSI) permet d'avoir accès aux services du système de santé publique.

Toutes les personnes recensées, avec ou sans permis de résidence, peuvent l'obtenir. Cette carte donne accès au service médical et à l'assistance gratuite aux CAP (Centres de soins primaires) et dans les hôpitaux du réseau public, il faut également la présenter à la pharmacie pour acheter des médicaments sur ordonnance. Chaque membre de la famille doit posséder sa TSI.

Si vous n'avez pas de TSI, on ne vous prendra en charge que si vous avez moins de 18 ans, dans des cas d'urgence et de maladie grave, ou si vous êtes une femme enceinte.



### Où?

Aux Centres d'Atenció Primària (CAP) de votre commune. (Avec votre document d'identité, l'attestation de recensement (volant d'empadronament) et la photocopie du document d'affiliation à la Sécurité Sociale\*). En cas de maladie ou de problème de santé, vous pouvez vous adresser au CAP auquel vous êtes relié en fonction de votre domicile.

### CENTRES DE SOINS PRIMAIRES LES PLUS PROCHES

CAP  
C. Pirineus, 4  
La Palma de Cervelló  
93 672 08 05

### Services généraux HÔPITAUX

Hôpital Sant Joan de Déu  
Martorell  
Av. Mancomunitats  
Comarcals, 1  
93 774 20 20

Hôpital General Parc  
Sanitari Sant Joan de Déu  
Sant Boi de Llobregat  
Camí Vell de la Colònia, 25  
93 661 52 08

Hôpital de Viladecans  
Av. de Gavà, 38  
93 659 01 11

Hôpital Sant Joan de Déu  
(Efance) Espluges de Llobregat  
Pg. de Sant Joan de Déu, 2  
93 253 21 00

Hôpital del Sant Joan Despí  
Moisés Brogii  
Sant Joan Despí  
C. Jacint Verdaguer, 90  
93 553 12 00

### CENTRES DE SOINS PRIMAIRES

CS Serral de Sant Vicenç dels  
Horts. Lu-ven: 20-8h (Sam,Dim et  
jours fériés de 20:30-8:30h).  
Ctra. de Sant Boi, 59-61  
93 672 48 59

CUAP El Castell de  
Castelldefels  
C. Guillermo Marconi, 9  
93 636 66 60

CUAP Sant Andreu de la Barca  
C. Sant Felip Neri, 18  
93 635 66 51

CAP Sant Idelfons (CUAP) de  
Cornellà de Llobregat  
Av. República Argentina, s/n  
93 471 20 00

CAP Montclar  
Pi i Margall, 115 (Sant Boi de Llob.)  
93 652 91 16  
Samedis et jours fériés urgences:  
8:30-20:30h

### Téléphones utiles :

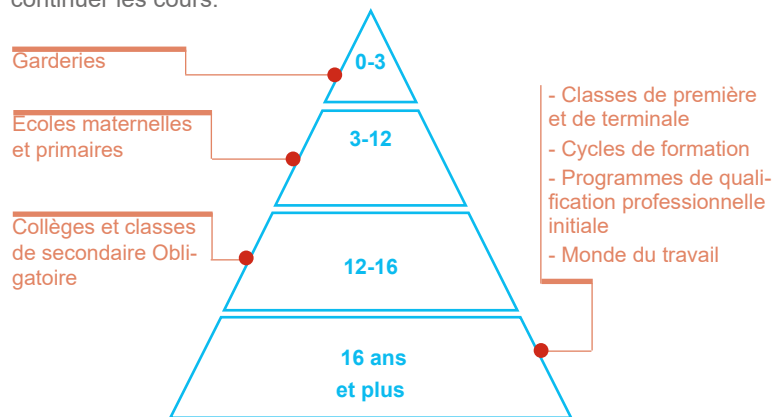




L'éducation est mixte, les garçons et les filles sont ensemble dans la même classe.

Classes d'accueil :

Lorsque les enfants entrent à l'École, on les assigne à un groupe de classe en fonction de leur âge et/ou de leur niveau. S'ils ne parlent pas catalan, les premiers mois, on les assiste quelques heures par jour dans une Classe d'accueil afin qu'ils atteignent le niveau nécessaire en catalan pour continuer les cours.



Où?

Garderie El Patufet  
C. Dr Fleming 2  
93 672 08 15

Garderie Cuca Fera  
Av. Catalunya 90  
93 672 07 75

École El Solell  
C. Alberes s/n

TIC-Salle d'autoformation  
Pasqual Ollé  
C/ Sant Jordi 1  
93 672 20 64

Services territoriaux  
d'enseignement Baix Llobregat  
93 685 94 50



Le catalan est la langue propre à la Catalogne et la langue officielle du pays au même titre que le castillan. Apprendre les langues autochtones rendra l'intégration sociale et professionnelle sur le territoire plus facile.

Où?

Service local de Catalan  
C. St. Cristòfol s/n  
93 672 02 02  
Lun-Jeu 9:30-14:15h

Écoles pour les adultes : Les personnes plus grand de 16 ans ont accès à l'éducation gratuite. Ces centres offrent des formations, pendant l'après-midi et en soirée en catalan, castillan, anglais et en initiation à l'informatique parmi d'autres études, pour préparer l'examen pour obtenir le diplôme d'Éducation secondaire obligatoire, de Cycles de formation, etc.

Certaines mairies offrent même des formations en catalan et en castillan, demandez des informations !

Éducation à distance : [parla.cat](http://parla.cat), [Instituto Cervantes](http://Instituto Cervantes), etc.



Bénévolat pour des  
tandems de langue  
[vxl.cat](http://vxl.cat)



Association pour  
la normalisation  
linguistique  
93 272 31 00  
[cpnl.cat](http://cpnl.cat)

## SERVICES SOCIAUX



Les Services sociaux s'adressent à toutes les personnes recensées dans la commune, en particulier celles qui ont besoin d'une attention particulière car elles se trouvent en situation de vulnérabilité.

Ils fournissent un accès aux ressources et aux services spécialisés pour promouvoir le bien-être des personnes ainsi que l'égalité des chances de tous les citoyens. Ils répondent aux besoins sociaux des personnes, des familles et des groupes.

Il faut prendre en compte que l'accès à des ressources et des services déterminés (Revenu minimum d'insertion, retraites, etc.) est conditionné par la situation régulière et irrégulière des personnes qui en font la demande. Les mairies peuvent établir certaines réglementations municipales propres en matière de Services sociaux (Banque alimentaire, etc.).

### Où?

Services sociaux  
C. St. Cristòfol s/n  
93 672 02 02

### Téléphones utiles :



Assistance aux enfants  
116 111



Croix Rouge Baix Llobregat Centre  
93 668 18 18



Charités inter-paroissiales  
93 652 57 70



Assistance aux victimes de violence contre les femmes  
900 900 120



Assistance psychologique et conseils juridiques  
93 557 24 20  
3 points d'assistance: (Sant Feliu, Corbera et Abrera)



Servei de suport als municipis en l'atenció de les persones immigrades.  
93 685 24 00.  
ext.\*613

## CHERCHER DU TRAVAIL



L'âge minimum pour travailler en Catalogne est de 16 ans. Les moins de 18 ans doivent avoir une autorisation du père/de la mère et/ou du tuteur légal.

Pour travailler, vous devez disposer d'un permis de résidence et d'une autorisation de travail. Il existe plusieurs services auxquels se rendre lorsque l'on recherche du travail et qui aident à la recherche d'emploi et de formation sur la recherche d'emploi.

### Où?



Service local d'occupation  
C. St. Jordi 1  
93 672 20 64

Bureaux de travail de la Generalitat  
012

Sécurité sociale Sant Feliu  
C. Joan Maragall, 43  
93 632 73 80

Portail de Feina Activa  
[feinaactiva.gencat.cat/web/guest/home](http://feinaactiva.gencat.cat/web/guest/home)

OTG Sant Feliu  
C. Hospitalet s/n  
93 632 76 20

Bureaux de la Sécurité sociale (Direction provinciale à Barcelone)  
93 434 52 00

La Catalogne reprend  
012

## SERVICES D'ORIENTATION JURIDIQUE



Le Servei d'Orientació Jurídica (SOJ) est un service public et gratuit d'assistance personnalisée subventionnée par le Département de la Justice, à travers le Secrétariat des relations avec l'Administration de la Justice, ce service conseille également les citoyens concernant le droit d'obtenir l'assistance juridique gratuite et la documentation nécessaire pour la demander.

Les conseils prêtés par ce service sont d'ordre général et les consultations qui peuvent y être formulées regroupent donc la totalité des domaines juridiques qui régulent les relations sociales : séparations, divorces, médiation familiale, locations de logements, contrats de vente, accidents de la circulation, assurances, etc.

### Où?

Serveis d'Orientació Jurídica (Au 012, on vous informe du centre le plus proche)

Les mairies disposent également d'un service d'orientation juridique, dont les fonctions sont établies par les communes.

En matière de condition des étrangers, il existe certaines entités/associations qui ont des conventions avec certaines mairies et qui prêtent ce service de manière spécialisée, comme:



AMIC (L'association d'aide mutuelle d'immigrant en Catalogne)  
93 304 68 41



CITE/CCOO (Le centre d'information pour les travailleurs/ses étrangers/ères)  
93 481 27 20

CITE/CCOO Molins de Rei  
C. Verdaguer 95 bis  
93 680 37 31

## SÉCURITÉ ET FORMALITÉS



### Police locale

Local Police  
C. St Cristòfol s/n  
93 672 02 02

Commissariat de  
Castelldefels - Gavà  
Plaça Esperanto nº4  
Castelldefels  
93 635 03 03

### Mossos d'Esquadra\*

Commissariat de Sant Feliu  
Carretera de Sànsion, 66  
93 685 88 00

Commissariat de  
Sant Boi de Llobregat  
C. Palau Marianau s/n  
93 652 20 13

\*Il s'agit de la police propre de la Catalogne (Au téléphone 012, on vous informe du commissariat le plus proche)

### Commissariats de Police Nationale

Commissariat de  
Cornellà de Llobregat  
Av. Sant Ildefonso s/n  
93 261 90 91

Commissariat de  
Sant Feliu de Llobregat  
C/Carretes nº11  
93 632 74 40

Commissariat de Viladecans  
C. Ballester, nº8  
93 647 31 72

### Préfectures, Bureaux de estranjeria à Barcelone:

Bureau 1  
Passeig Sant Joan, 189-193  
(Barcelona) 93 520 14 10

Bureau 2  
C. Murcia, 42 (Barcelona)  
93 520 14 10

### Téléphones spécialisés :

Urgences  
112 (gratuit 24h)

Numéro d'assistance  
aux enfants  
116 111

Urgences pour les  
personnes sourdes  
679 436 200 SMS

Ligne d'attention aux  
femmes victimes de situation  
de violence  
900 900 120

Pompiers  
012/112



## TRANSPORTS



### Trains



Ferrocarrils de la  
Generalitat de  
Catalunya  
012



Renfe Cercanías  
012



Tranvia (TRAM)  
900 701 181

### Autobús urbains et intraurbains

Autocorb  
93 650 07 35

## AUTRES TÉLÉPHONES ET SERVICES UTILES



Tribunal de paix  
C. St Cristòfol s/n  
93 672 27 75  
Mar et Jeu 9-13h

Service pour les jeunes la  
Palma  
C. Sant Jordi 1  
93 672 20 64

Bibliothèque  
Pl. Cervantes 4  
93 672 06 95

Pavillon sportif municipal  
C. Canigó 9  
93 672 01 85

Déchèterie municipale  
C. Pirineus et C. del Cadí  
Sam le matin

Centre pour le gent âgé  
C. Cadí s/n  
93 672 05 52

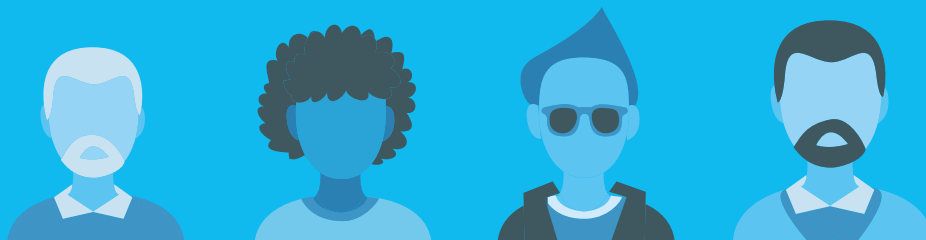
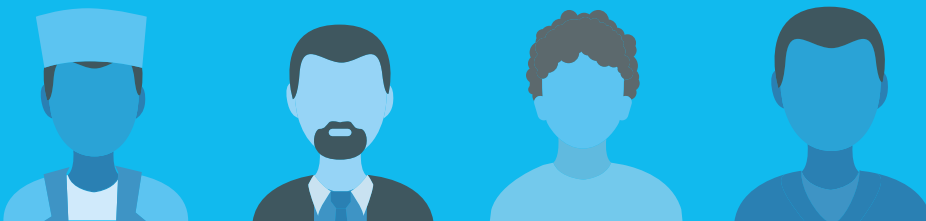
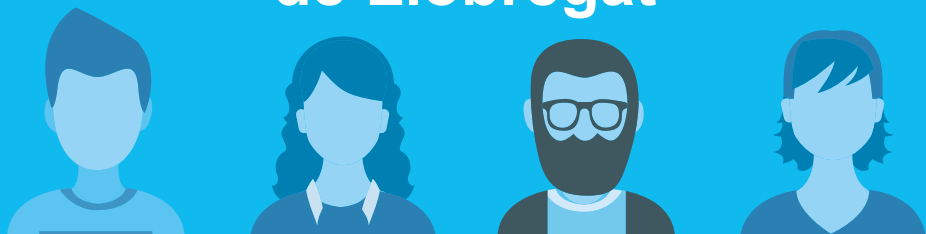
Homologation de diplômes  
académiques: [http://queestu-  
diar.gencat.cat/ca/homologa-  
cio/](http://queestu-<br/>diar.gencat.cat/ca/homologa-<br/>cio/)

SARU (Service d'accompa-  
gnement et de reconnaissance  
universitaire)  
93 552 69 89

SOS Racism Catalonia  
93 301 05 97  
93 412 00 34



## Guide d'accueil dans le Baix Llobregat Sant Climent de Llobregat



### SE RECENSER





Le cens municipal est le registre administratif de tous les habitants de la commune.

Le recensement est gratuit et permet d'être résident de la ville ou du village où l'on vit. Toutes les personnes, avec ou sans permis de résidence, doivent être recensées. Il est nécessaire pour démontrer la résidence dans la commune dans les démarches liées à la Loi sur les étrangers et pour avoir accès aux services publics (éducation, santé, etc.)

#### Où?

Aux Bureaux de service au citoyen dans votre commune, vous pourrez vous informer de la procédure à suivre pour vous recenser.

- 
Mairie de Sant Climent Ll.  
Pl. de la Vila, 1  
93 658 07 91
- 
Bureau de service  
à ciutadania  
Pl. de la Vila, 1  
93 658 07 91

\*Toutes les personnes étrangères non communautaires recensées et qui ne possèdent pas de permis de résidence permanent doivent renouveler l'inscription au cens municipal tous les 2 ans à compter de la date de recensement initiale.

**Obtenir la Carte de santé  
(Targeta Sanitària) :**

La Targeta Sanitària (TSI) permet d'avoir accès aux services du système de santé publique.

Toutes les personnes recensées, avec ou sans permis de résidence, peuvent l'obtenir. Cette carte donne accès au service médical et à l'assistance gratuite aux CAP (Centres de soins primaires) et dans les hôpitaux du réseau public, il faut également la présenter à la pharmacie pour acheter des médicaments sur ordonnance. Chaque membre de la famille doit posséder sa TSI.

Si vous n'avez pas de TSI, on ne vous prendra en charge que si vous avez moins de 18 ans, dans des cas d'urgence et de maladie grave, ou si vous êtes une femme enceinte.

**Où?**

Aux Centres d'Atenció Primària (CAP) de votre commune. (Avec votre document d'identité, l'attestation de recensement (volant d'empadronament) et la photocopie du document d'affiliation à la Sécurité Sociale\*). En cas de maladie ou de problème de santé, vous pouvez vous adresser au CAP auquel vous êtes relié en fonction de votre domicile.

**CENTRES DE SOINS PRIMAIRES  
LES PLUS PROCHES**

CAP  
Pl. Lluís Companys 1  
Sant Climent  
93 637 11 12

**Services généraux  
HÔPITAUX**

Hôpital Sant Joan de Déu  
Martorell  
Av. Mancomunitats  
Comarcals, 1  
93 774 20 20

Hôpital General Parc  
Sanitari Sant Joan de Déu  
Sant Boi de Llobregat  
Camí Vell de la Colònia, 25  
93 661 52 08

Hôpital de Viladecans  
Av. de Gavà, 38  
93 659 01 11

Hôpital Sant Joan de Déu  
(Efnance) Espluges de Llobregat  
Pg. de Sant Joan de Déu, 2  
93 253 21 00

Hôpital del Sant Joan Despí  
Moisés Brogii  
Sant Joan Despí  
C. Jacint Verdaguer, 90  
93 553 12 00

**CENTRES DE SOINS PRIMAIRES**

CS Serral de Sant Vicenç dels  
Horts. Lu-ven: 20-8h (Sam,Dim et  
jours fériés de 20:30-8:30h).  
Ctra. de Sant Boi, 59-61  
93 672 48 59

CUAP El Castell de  
Castelldefels  
C. Guillermo Marconi, 9  
93 636 66 60

CUAP Sant Andreu de la Barca  
C. Sant Felip Neri, 18  
93 635 66 51

CAP Sant Idelfons (CUAP) de  
Cornellà de Llobregat  
Av. República Argentina, s/n  
93 471 20 00

CAP Montclar  
Pi i Margall, 115 (Sant Boi de Llob.)  
93 652 91 16  
Samedis et jours fériés urgences:  
8:30-20:30h

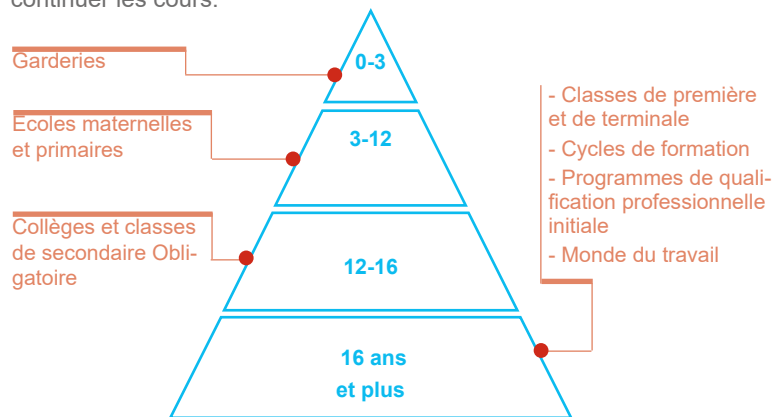
**Téléphones utiles :**



L'éducation est mixte, les garçons et les filles sont ensemble dans la même classe.

Classes d'accueil :

Lorsque les enfants entrent à l'École, on les assigne à un groupe de classe en fonction de leur âge et/ou de leur niveau. S'ils ne parlent pas catalan, les premiers mois, on les assiste quelques heures par jour dans une Classe d'accueil afin qu'ils atteignent le niveau nécessaire en catalan pour continuer les cours.



Où?

École de Sant Climent  
Camí de la Camagriga 1  
93 647 36 96

Garderie Municipal  
C. Mixerris 9  
93 658 24 80

Services territoriaux  
d'enseignement Baix Llobregat  
93 685 94 50



Le catalan est la langue propre à la Catalogne et la langue officielle du pays au même titre que le castillan. Apprendre les langues autochtones rendra l'intégration sociale et professionnelle sur le territoire plus facile.

Où?

Apprendre catalan St Boi  
Pl. Montserrat Roig 1  
93 652 95 85

Apprendre catalan Gavà  
C. St Pere 114 3r  
93 638 39 60

Écoles pour les adultes : Les personnes plus grand de 16 ans ont accès à l'éducation gratuite. Ces centres offrent des formations, pendant l'après-midi et en soirée en catalan, castillan, anglais et en initiation à l'informatique parmi d'autres études, pour préparer l'examen pour obtenir le diplôme d'Éducation secondaire obligatoire, de Cycles de formation, etc.

Certaines mairies offrent même des formations en catalan et en castillan, demandez des informations !

Éducation à distance : [parla.cat](http://parla.cat), [Instituto Cervantes](http://Instituto Cervantes), etc.



Bénévolat pour des  
tandems de langue  
[vxl.cat](http://vxl.cat)



Association pour  
la normalisation  
linguistique  
93 272 31 00  
[cpnl.cat](http://cpnl.cat)

## SERVICES SOCIAUX



Les Services sociaux s'adressent à toutes les personnes recensées dans la commune, en particulier celles qui ont besoin d'une attention particulière car elles se trouvent en situation de vulnérabilité.

Ils fournissent un accès aux ressources et aux services spécialisés pour promouvoir le bien-être des personnes ainsi que l'égalité des chances de tous les citoyens. Ils répondent aux besoins sociaux des personnes, des familles et des groupes.

Il faut prendre en compte que l'accès à des ressources et des services déterminés (Revenu minimum d'insertion, retraites, etc.) est conditionné par la situation régulière et irrégulière des personnes qui en font la demande. Les mairies peuvent établir certaines réglementations municipales propres en matière de Services sociaux (Banque alimentaire, etc.).

### Où?

Services sociaux  
Plaça de la Vila 1  
93 658 07 91

### Téléphones utiles :



Assistance aux enfants  
116 111



Croix Rouge Baix Llobregat Centre  
93 668 18 18



Charités inter-paroissiales  
93 652 57 70



Assistance aux victimes de violence contre les femmes  
900 900 120



Assistance psychologique et conseils juridiques  
93 557 24 20  
3 points d'assistance: (Sant Feliu, Corbera et Abrera)



Servei de suport als municipis en l'atenció de les persones immigrades.  
93 685 24 00.  
ext.\*613

## CHERCHER DU TRAVAIL



L'âge minimum pour travailler en Catalogne est de 16 ans. Les moins de 18 ans doivent avoir une autorisation du père/de la mère et/ou du tuteur légal.

Pour travailler, vous devez disposer d'un permis de résidence et d'une autorisation de travail. Il existe plusieurs services auxquels se rendre lorsque l'on recherche du travail et qui aident à la recherche d'emploi et de formation sur la recherche d'emploi.

### Où?



Service local d'occupation  
Plaça de la Vila 1  
93 658 07 91

Bureaux de travail de la Generalitat  
012

Sécurité sociale Gavà  
Riera Sant Llorenç 103  
93 662 35 59  
93 662 49 54

Portail de Feina Activa  
[feinaactiva.gencat.cat/web/guest/home](http://feinaactiva.gencat.cat/web/guest/home)

Sécurité sociale St Boi  
C. Eusebi Güell 41-43  
93 640 06 87  
93 379 57 45

Bureaux de la Sécurité sociale (Direction provinciale à Barcelone)  
93 434 52 00

OTG St Boi  
C/ Dr Pi i Maragall 111  
93 652 20 11

La Catalogne entreprend  
012

## SERVICES D'ORIENTATION JURIDIQUE



Le Servei d'Orientació Jurídica (SOJ) est un service public et gratuit d'assistance personnalisée subventionnée par le Département de la Justice, à travers le Secrétariat des relations avec l'Administration de la Justice, ce service conseille également les citoyens concernant le droit d'obtenir l'assistance juridique gratuite et la documentation nécessaire pour la demander.

Les conseils prêtés par ce service sont d'ordre général et les consultations qui peuvent y être formulées regroupent donc la totalité des domaines juridiques qui régulent les relations sociales : séparations, divorces, médiation familiale, locations de logements, contrats de vente, accidents de la circulation, assurances, etc.

### Où?

Serveis d'Orientació Jurídica (Au 012, on vous informe du centre le plus proche)

Les mairies disposent également d'un service d'orientation juridique, dont les fonctions sont établies par les communes.

En matière de condition des étrangers, il existe certaines entités/associations qui ont des conventions avec certaines mairies et qui prêtent ce service de manière spécialisée, comme:



AMIC (L'association d'aide mutuelle d'immigrant en Catalogne)  
93 304 68 41

AMIC Viladecans  
Passatge St. Ramon 2  
93 659 10 15



CITE/CCOO (Le centre d'information pour les travailleurs/ses étrangers/ères)  
93 481 27 20

CITE/CCOO Gavà  
C. Sarrià 3  
93 638 14 10

## SÉCURITÉ ET FORMALITÉS



### Police locale

Police Local  
Trav. Prat de la Riba 31  
666 55 53 00 / 93 659 30 30

### Mossos d'Esquadra\*

Commissariat de Sant Boi  
C. Joan Batista Milà i Rebull, 2  
Sant Boi de Llobregat  
93 567 58 45

Commissariat de Gavà  
Av. de l'Eramprunyà, 48 - 50  
93 554 19 19

\*Il s'agit de la police propre de la Catalogne (Au téléphone 012, on vous informe du commissariat le plus proche)

### Commissariats de Police Nationale

Commissariat de  
Cornellà de Llobregat  
Avda. Sant Ildefonso s/n  
93 261 90 91

Commissariat de  
Castelldefels - Gavà  
Plaça Esperanto n°4  
Castelldefels  
93 635 03 03

Commissariat de  
Sant Boi de Llobregat  
Palau Marianau s/n  
93 652 20 13

Commissariat de Snt Feliu Ll.  
C. Carretes n°11  
93 632 74 40

Commissariat de Viladecans  
C. Ballester, n°8  
93 647 31 72

### Préfectures, Bureaux de estranjeria à Barcelone:

Bureau 1  
Passeig Sant Joan, 189-193  
(Barcelona) 93 520 14 10

Bureau 2  
C. Murcia, 42 (Barcelona)  
93 520 14 10

### Téléphones spécialisés :

Urgences  
112 (gratuit 24h)

Urgences pour les  
personnes sourdes  
679 436 200 SMS

Pompiers  
012/112

Numéro d'assistance  
aux enfants  
116 111

Ligne d'attention aux  
femmes victimes de situation  
de violence  
900 900 120

## TRANSPORTS



### Trains



Ferrocarrils de la  
Generalitat de  
Catalunya  
012



Renfe Cercanías  
012



Tranvia (TRAM)  
900 701 181

### Autobús urbains et intraurbains

Baix Bus  
Autobusos MOHN  
902 023 393

## AUTRES TÉLÉPHONES ET SERVICES UTILES



Maison de la culture  
C. Pau Casals, 1  
93 658 07 91  
Mar et Jeu 9-13h

Tribunal de paix  
Pl. de la Vila, 1  
93 658 07 91

Service pour les jeunes  
C. Còdol 22  
93 658 09 71

Centre pour les âgé  
C. Pau Casals, 1  
93 637 20 79

Pavillon sportif municipal  
Trav. Prat de la Riba, 39  
93 658 07 91

École de musique  
C. Mixerris, 9  
93 658 24 30

Déchèterie municipale  
Trav Prat de la Riba, s/n  
93 637 64 02

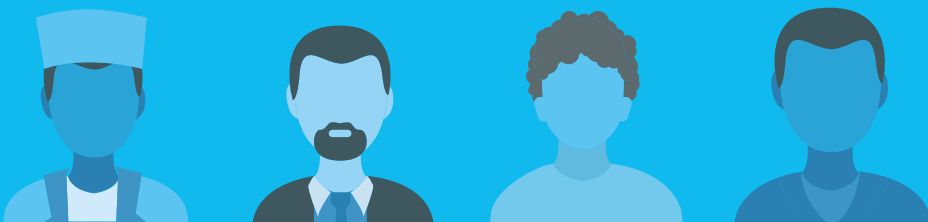
Homologation de diplômes  
académiques: <http://queestudiar.gencat.cat/ca/homologacio/>

SARU (Service d'accompa-  
gnement et de reconnaissance  
universitaire)  
93 552 69 89

SOS Racism Catalonia  
93 301 05 97  
93 412 00 34



## Guide d'accueil dans le Baix Llobregat Sant Esteve Sesrovires



### SE RECENSER



Le cens municipal est le registre administratif de tous les habitants de la commune.

Le recensement est gratuit et permet d'être résident de la ville ou du village où l'on vit. Toutes les personnes, avec ou sans permis de résidence, doivent être recensées. Il est nécessaire pour démontrer la résidence dans la commune dans les démarches liées à la Loi sur les étrangers et pour avoir accès aux services publics (éducation, santé, etc.)

#### Où?

Aux Bureaux de service au citoyen dans votre commune, vous pourrez vous informer de la procédure à suivre pour vous recenser.



Mairie de Sant Esteve S.  
C. Major, 8-10  
93 771 30 17



Bureau de service  
à ciutadania - SIAC  
C. Major, 8-10  
93 771 30 17

\*Toutes les personnes étrangères non communautaires recensées et qui ne possèdent pas de permis de résidence permanent doivent renouveler l'inscription au cens municipal tous les 2 ans à compter de la date de recensement initiale.



**Obtenir la Carte de santé  
(Targeta Sanitària) :**

La Targeta Sanitària (TSI) permet d'avoir accès aux services du système de santé publique.

Toutes les personnes recensées, avec ou sans permis de résidence, peuvent l'obtenir. Cette carte donne accès au service médical et à l'assistance gratuite aux CAP (Centres de soins primaires) et dans les hôpitaux du réseau public, il faut également la présenter à la pharmacie pour acheter des médicaments sur ordonnance. Chaque membre de la famille doit posséder sa TSI.

Si vous n'avez pas de TSI, on ne vous prendra en charge que si vous avez moins de 18 ans, dans des cas d'urgence et de maladie grave, ou si vous êtes une femme enceinte.

**Où?**

Aux Centres d'Atenció Primària (CAP) de votre commune. (Avec votre document d'identité, l'attestation de recensement (volant d'empadronament) et la photocopie du document d'affiliation à la Sécurité Sociale\*). En cas de maladie ou de problème de santé, vous pouvez vous adresser au CAP auquel vous êtes relié en fonction de votre domicile.

**CENTRES DE SOINS PRIMAIRES  
LES PLUS PROCHES**

CAP  
C/ De la Vila, 2  
Sant Esteve Sesrovires  
93 771 38 11  
93 771 34 43

**PHARMACIES**

Pharmacie B. Marcé  
C. Serafi Julià 36  
Sant Esteve Sesrovires  
93 771 41 32

Pharmacie Rojas  
C. Cinto Verdaguer 20  
93 779 89 35

**Services généraux  
HÔPITAUX**

Hôpital Sant Joan de Déu  
Martorell  
Av. Mancomunitats  
Comarcals, 1  
93 774 20 20

Hôpital General Parc  
Sanitari Sant Joan de Déu  
Sant Boi de Llobregat  
Camí Vell de la Colònia, 25  
93 661 52 08

Hôpital de Viladecans  
Av. de Gavà, 38  
93 659 01 11

Hôpital Sant Joan de Déu  
(Efnance) Espluges de Llobregat  
Pg. de Sant Joan de Déu, 2  
93 253 21 00

Hôpital del Sant Joan Despi  
Moisés Brogii  
Sant Joan Despi  
C. Jacint Verdaguer, 90  
93 553 12 00

**CENTRES DE SOINS PRIMAIRES**

CS Serral de Sant Vicenç dels  
Horts. Lu-ven: 20-8h (Sam,Dim et  
jours fériés de 20:30-8:30h).  
Ctra. de Sant Boi, 59-61  
93 672 48 59

CUAP El Castell de  
Castelldefels  
C. Guillermo Marconi, 9  
93 636 66 60

CUAP Sant Andreu de la Barca  
C. Sant Felip Neri, 18  
93 635 66 51

CAP Sant Idelfons (CUAP) de  
Cornellà de Llobregat  
Av. República Argentina, s/n  
93 471 20 00

CAP Montclar  
Pi i Margall, 115 (Sant Boi de Llob.)  
93 652 91 16  
Samedis et jours fériés urgences:  
8:30-20:30h

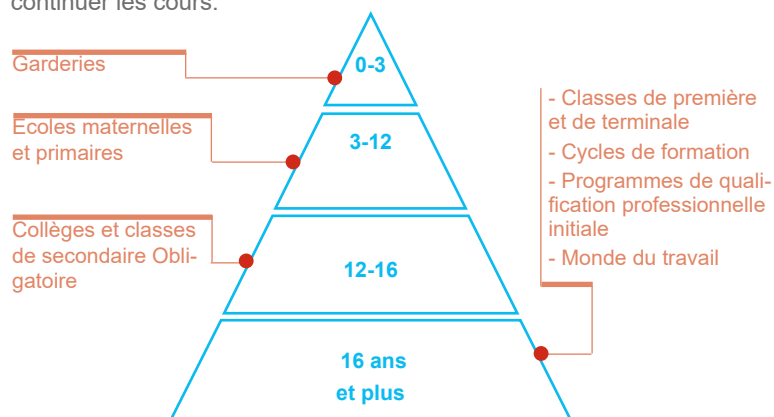
**Téléphones utiles :**



L'éducation est mixte, les garçons et les filles sont ensemble dans la même classe.

Classes d'accueil :

Lorsque les enfants entrent à l'École, on les assigne à un groupe de classe en fonction de leur âge et/ou de leur niveau. S'ils ne parlent pas catalan, les premiers mois, on les assiste quelques heures par jour dans une Classe d'accueil afin qu'ils atteignent le niveau nécessaire en catalan pour continuer les cours.



Où?

Garderie La Ginesta  
C. Llorer s/n (cantonada Av  
Vallserrat 52)  
93 771 58 89

Garderie La Roureda  
Av. Montserrat, s/n  
93 771 48 52

Garderie Vinyes Verdes  
C. Cinto Verdaguer 50 (La  
Beguda)  
93 772 76 27

École Vinya del Sastret  
C. Escoles, s/n  
93 779 88 42

Lycée Montserrat Colomer  
Av. Josep Llobet i Bonastre s/n  
93 779 81 05

Services territoriaux  
d'enseignement Baix Llobregat  
93 685 94 50

Centre de formation Jaume  
Balmes  
P.Industrial Anòia C/Comerç, 8  
93 708 33 35



Le catalan est la langue propre à la Catalogne et la langue officielle du pays au même titre que le castillan. Apprendre les langues autochtones rendra l'intégration sociale et professionnelle sur le territoire plus facile.

Où?

CFA Artur Martorell  
Crta. Martorell-Capellades  
km 23  
93 775 80 18

CFA Víctor Català  
Crta. Martorell-Capellades  
km 23  
93 693 50 34

Apprendre Catalan  
C. Josep Tarradellas 11  
93 775 25 38

Écoles pour les adultes : Les personnes plus grand de 16 ans ont accès à l'éducation gratuite. Ces centres offrent des formations, pendant l'après-midi et en soirée en catalan, castillan, anglais et en initiation à l'informatique parmi d'autres études, pour préparer l'examen pour obtenir le diplôme d'Éducation secondaire obligatoire, de Cycles de formation, etc.

Certaines mairies offrent même des formations en catalan et en castillan, demandez des informations !

Éducation à distance : [parla.cat](http://parla.cat), [Instituto Cervantes](http://Instituto Cervantes), etc.



Bénévolat pour des  
tandems de langue  
[vxl.cat](http://vxl.cat)



Association pour  
la normalisation  
linguistique  
93 272 31 00  
[cpnl.cat](http://cpnl.cat)

## SERVICES SOCIAUX



Les Services sociaux s'adressent à toutes les personnes recensées dans la commune, en particulier celles qui ont besoin d'une attention particulière car elles se trouvent en situation de vulnérabilité.

Ils fournissent un accès aux ressources et aux services spécialisés pour promouvoir le bien-être des personnes ainsi que l'égalité des chances de tous les citoyens. Ils répondent aux besoins sociaux des personnes, des familles et des groupes.

Il faut prendre en compte que l'accès à des ressources et des services déterminés (Revenu minimum d'insertion, retraites, etc.) est conditionné par la situation régulière et irrégulière des personnes qui en font la demande. Les mairies peuvent établir certaines réglementations municipales propres en matière de Services sociaux (Banque alimentaire, etc.).

### Où?

Services sociaux  
C. Major, 8-10  
93 771 30 17

### Téléphones utiles :

**116 111**  
Infància Respor

Assistance aux enfants  
116 111

 **Creu Roja**

Croix Rouge Baix Llobregat Nord  
93 775 05 50

  
**Caritas**

Charités inter-paroissiales  
93 652 57 70

**900 900 120**  
Contra la violència masculista Atenció 24 h

Assistance aux victimes de violence contre les femmes  
900 900 120

**-siad-**  
Servei d'Informació i Atenció a les Dones del Baix Llobregat

Assistance psychologique et conseils juridiques  
93 557 24 20  
3 points d'assistance: (Sant Feliu, Corbera et Abrera)

  
Conseil Comarcal del Baix Llobregat

Servei de suport als municipis en l'atenció de les persones immigrades.  
93 685 24 00.  
ext.\*613

## CHERCHER DU TRAVAIL



L'âge minimum pour travailler en Catalogne est de 16 ans. Les moins de 18 ans doivent avoir une autorisation du père/de la mère et/ou du tuteur légal.

Pour travailler, vous devez disposer d'un permis de résidence et d'une autorisation de travail. Il existe plusieurs services auxquels se rendre lorsque l'on recherche du travail et qui aident à la recherche d'emploi et de formation sur la recherche d'emploi.

### Où?

**SOC** Servei d'Ocupació de Catalunya

"Promoció Econòmica"  
C. Major, 8-10  
93 775 96 90

Bureaux de travail de la Generalitat  
012

Sécurité sociale Martorell  
Av. Mancomunitats Comarcals 9  
93 775 19 69  
93 775 20 91

Portail de feina activa  
[feinaactiva.gencat.cat/web/guest/home](http://feinaactiva.gencat.cat/web/guest/home)

OTG Martorell  
Passatge dels Sindicats s/n,  
Martorell  
93 774 50 96

Bureaux de la Sécurité sociale (Direction provinciale à Barcelone)  
93 434 52 00

La Catalogne reprend  
012

## SERVICES D'ORIENTATION JURIDIQUE



Le Servei d'Orientació Jurídica (SOJ) est un service public et gratuit d'assistance personnalisée subventionnée par le Département de la Justice, à travers le Secrétariat des relations avec l'Administration de la Justice, ce service conseille également les citoyens concernant le droit d'obtenir l'assistance juridique gratuite et la documentation nécessaire pour la demander.

Les conseils prêtés par ce service sont d'ordre général et les consultations qui peuvent y être formulées regroupent donc la totalité des domaines juridiques qui régulent les relations sociales : séparations, divorces, médiation familiale, locations de logements, contrats de vente, accidents de la circulation, assurances, etc.

### Où?

Serveis d'Orientació Jurídica (Au 012, on vous informe du centre le plus proche)

Les mairies disposent également d'un service d'orientation juridique, dont les fonctions sont établies par les communes.

En matière de condition des étrangers, il existe certaines entités/associations qui ont des conventions avec certaines mairies et qui prêtent ce service de manière spécialisée, comme:



AMIC (L'association d'aide mutuelle d'immigrant en Catalogne)  
93 304 68 41

AMIC Martorell  
Passeig dels Sindicats s/n,  
93 790 44 46



CITE/CCOO (Le centre d'information pour les travailleurs/ses étrangers/ères)  
93 481 27 20

CITE/CCOO Martorell  
C. Pep Ventura 7  
93 775 52 90

## SÉCURITÉ ET FORMALITÉS



### Police locale

Police locale  
C. Major, 8-10  
93 771 40 11

Commissariat de  
Castelldefels - Gavà  
Plaça Esperanto, 4  
93 635 03 03

### Mossos d'Esquadra\*

Commissariat de Martorell  
Av. De les Mancomunitats  
Comarcals, 11  
93 693 51 10/112

Commissariat de  
Sant Boi de Llobregat  
Palau Marianau, s/n  
93 652 20 13

\*Il s'agit de la police propre de la Catalogne (Au téléphone 012, on vous informe du commissariat le plus proche)

Commissariat de  
Sant Feliu de Llobregat  
C.Carretes, 11  
93 632 74 40

### Commissariats de Police Nationale

Commissariat de  
Cornellà de Llobregat  
Avda. Sant Ildefonso, s/n  
93 261 90 91

Commissariat de Viladecans  
C. Ballester, 8  
93 647 31 72

### Préfectures, Bureaux de estranjeria à Barcelone:

Bureau 1  
Passeig Sant Joan, 189-193  
(Barcelona) 93 520 14 10

Bureau 2  
C. Murcia, 42 (Barcelona)  
93 520 14 10

### Téléphones spécialisés :

Urgences  
112 (gratuit 24h)

Numéro d'assistance  
aux enfants  
116 111

Urgences pour les  
personnes sourdes  
679 436 200 SMS

Ligne d'attention aux  
femmes victimes de situation  
de violence  
900 900 120

Pompiers  
012/112

## TRANSPORTS



### Trains



Ferrocarrils de la  
Generalitat de  
Catalunya  
012



Renfe Cercanías  
012



Tranvia (TRAM)  
900 701 181

### Autobús urbains et intraurbains

Hispano  
Iguadina  
902 29 29 00

Urbaines de transport (matin) et  
interurbain HILSA  
93 891 25 61

Transports urbains sur deman-  
de TAD (après-midi)  
900 69 65 66

## AUTRES TÉLÉPHONES ET SERVICES UTILES



"Agora Masia Bach"  
C. Puig de Mira 15-21  
93 779 89 28  
Mar et Jeu 9-13h

Tribunal de paix  
C. Dr. Pau Costas 1 Bxs  
93 771 51 90

Service pour les jeunes Sputnik  
C. Dr. Pau Costas 49  
93 771 39 30

Bibliothèque Joan Pomar i Solà  
Av. Montserrat 10  
93 771 33 28

Pavillon sportif municipal  
C. Josep Fusalba s/n  
93 775 96 50

Salle de musique  
C. Dr. Pau Costas 49  
699 613 021

Servei Municipal del Consum  
C/ Major, 8-10  
93 775 96 90

Déchèterie municipale  
C. Miquel Servet 23  
93 771 52 93

Centre pour la gent âgé  
Av. Catalunya 3  
93 771 35 26

Église St. Esteve  
Pl. Dr. Tarres s/n  
93 771 51 90

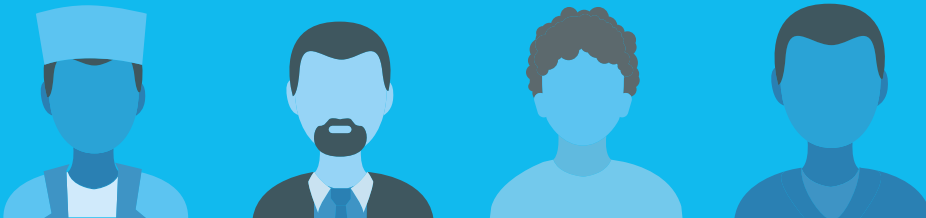
Homologation de diplômes  
académiques:[http://queestu-  
diar.gencat.cat/ca/homologa-  
cio/](http://queestu-<br/>diar.gencat.cat/ca/homologa-<br/>cio/)

SARU (Service d'accompag-  
nement et de reconnaissance  
universitaire)  
93 552 69 89

SOS Racism Catalonia  
93 301 05 97  
93 412 00 34



## Guide d'accueil dans le Baix Llobregat Sant Just Desvern



### SE RECENSER



Le cens municipal est le registre administratif de tous les habitants de la commune.

Le recensement est gratuit et permet d'être résident de la ville ou du village où l'on vit. Toutes les personnes, avec ou sans permis de résidence, doivent être recensées. Il est nécessaire pour démontrer la résidence dans la commune dans les démarches liées à la Loi sur les étrangers et pour avoir accès aux services publics (éducation, santé, etc.)

#### Où?

Aux Bureaux de service au citoyen dans votre commune, vous pourrez vous informer de la procédure à suivre pour vous recenser.

	Mairie de Sant Just D. Pl. Verdaguer 2 93 480 48 00
	Bureau de gestion intégrée (OGI) Pl. Verdaguer, 2 93 480 48 00 Lun-Ven 9-14h et Lun-Jeu 16-19h

\*Toutes les personnes étrangères non communautaires recensées et qui ne possèdent pas de permis de résidence permanent doivent renouveler l'inscription au cens municipal tous les 2 ans à compter de la date de recensement initiale.



### Obtenir la Carte de santé (Targeta Sanitària) :

La Targeta Sanitària (TSI) permet d'avoir accès aux services du système de santé publique.

Toutes les personnes recensées, avec ou sans permis de résidence, peuvent l'obtenir. Cette carte donne accès au service médical et à l'assistance gratuite aux CAP (Centres de soins primaires) et dans les hôpitaux du réseau public, il faut également la présenter à la pharmacie pour acheter des médicaments sur ordonnance. Chaque membre de la famille doit posséder sa TSI.

Si vous n'avez pas de TSI, on ne vous prendra en charge que si vous avez moins de 18 ans, dans des cas d'urgence et de maladie grave, ou si vous êtes une femme enceinte.



### Où?

Aux Centres d'Atenció Primària (CAP) de votre commune. (Avec votre document d'identité, l'attestation de recensement (volant d'empadronament) et la photocopie du document d'affiliation à la Sécurité Sociale\*). En cas de maladie ou de problème de santé, vous pouvez vous adresser au CAP auquel vous êtes relié en fonction de votre domicile.

### CENTRES DE SOINS PRIMAIRES LES PLUS PROCHES

CAP Sant Just  
Av. Indústria s/n  
Sant Just Desvern  
93 470 06 89  
93 567 09 99

### Services généraux HÔPITAUX

Hôpital Sant Joan de Déu  
Martorell  
Av. Mancomunitats  
Comarcals, 1  
93 774 20 20

Hôpital General Parc  
Sanitari Sant Joan de Déu  
Sant Boi de Llobregat  
Camí Vell de la Colònia, 25  
93 661 52 08

Hôpital de Viladecans  
Av. de Gavà, 38  
93 659 01 11

Hôpital Sant Joan de Déu  
(Efnance) Espluges de Llobregat  
Pg. de Sant Joan de Déu, 2  
93 253 21 00

Hôpital del Sant Joan Despi  
Moisés Brogii  
Sant Joan Despi  
C. Jacint Verdaguer, 90  
93 553 12 00

### CENTRES DE SOINS PRIMAIRES

CS Serral de Sant Vicenç dels  
Horts. Lu-ven: 20-8h (Sam,Dim et  
jours fériés de 20:30-8:30h).  
Ctra. de Sant Boi, 59-61  
93 672 48 59

CUAP El Castell de  
Castelldefels  
C. Guillermo Marconi, 9  
93 636 66 60

CUAP Sant Andreu de la Barca  
C. Sant Felip Neri, 18  
93 635 66 51

CAP Sant Idelfons (CUAP) de  
Cornellà de Llobregat  
Av. República Argentina, s/n  
93 471 20 00

CAP Montclar  
Pi i Margall, 115 (Sant Boi de Llob.)  
93 652 91 16  
Samedis et jours fériés urgences:  
8:30-20:30h

### Téléphones utiles :

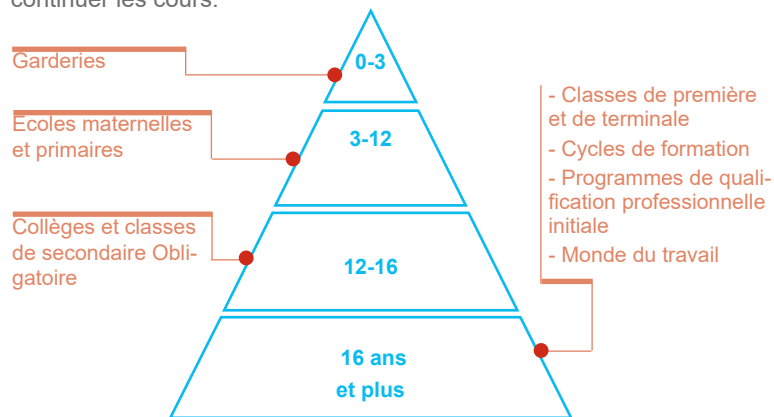




L'éducation est mixte, les garçons et les filles sont ensemble dans la même classe.

Classes d'accueil :

Lorsque les enfants entrent à l'École, on les assigne à un groupe de classe en fonction de leur âge et/ou de leur niveau. S'ils ne parlent pas catalan, les premiers mois, on les assiste quelques heures par jour dans une Classe d'accueil afin qu'ils atteignent le niveau nécessaire en catalan pour continuer les cours.



### Où?

École Bressol Marrecs  
Publique Municipale  
Av. de la Indústria, 22  
93 371 46 47 (St.Just)

École Montserrat  
Av. Generalitat, 10  
93 371 11 74

CEE Pilot St Just  
Desvern  
C. Hereter, 11  
93 473 56 11

École Canigó  
C. Canigó, 35  
93 371 33 36

École Montseny  
Pg. Camp Roig, 12  
93 372 79 52

Lycée St Just D.  
Pg. La Muntanya, 19  
93 371 50 50

Madre  
Sacramento  
C. Electricitat, 16  
93 371 11 64

Services territoriaux  
d'enseignement Baix  
Llobregat  
93 685 94 50



Le catalan est la langue propre à la Catalogne et la langue officielle du pays au même titre que le castillan. Apprendre les langues autochtones rendra l'intégration sociale et professionnelle sur le territoire plus facile.

### Où?

École pour adultes  
C. Montserrat 2  
93 372 52 50

Service locale de Catalan  
Pl. Jacint Verdaguer  
93 473 44 76

Écoles pour les adultes : Les personnes plus grand de 16 ans ont accès à l'éducation gratuite. Ces centres offrent des formations, pendant l'après-midi et en soirée en catalan, castillan, anglais et en initiation à l'informatique parmi d'autres études, pour préparer l'examen pour obtenir le diplôme d'Éducation secondaire obligatoire, de Cycles de formation, etc.

Certaines mairies offrent même des formations en catalan et en castillan, demandez des informations !

Éducation à distance : [parla.cat](http://parla.cat), [Instituto Cervantes](http://Instituto Cervantes), etc.



Bénévolat pour des  
tándems de langue  
[vxl.cat](http://vxl.cat)



Association pour  
la normalisation  
linguistique  
93 272 31 00  
[cpnl.cat](http://cpnl.cat)



## SERVICES SOCIAUX



Les Services sociaux s'adressent à toutes les personnes recensées dans la commune, en particulier celles qui ont besoin d'une attention particulière car elles se trouvent en situation de vulnérabilité.

Ils fournissent un accès aux ressources et aux services spécialisés pour promouvoir le bien-être des personnes ainsi que l'égalité des chances de tous les citoyens. Ils répondent aux besoins sociaux des personnes, des familles et des groupes.

Il faut prendre en compte que l'accès à des ressources et des services déterminés (Revenu minimum d'insertion, retraites, etc.) est conditionné par la situation régulière et irrégulière des personnes qui en font la demande. Les mairies peuvent établir certaines réglementations municipales propres en matière de Services sociaux (Banque alimentaire, etc.).

### Où?

Services sociaux  
Pl. Verdaguer 2  
93 480 48 00

### Téléphones utiles :



Assistance aux enfants  
116 111



Croix Rouge Esplugues-St Just Desvern  
93 371 82 02



Charités inter-paroissiales  
93 652 57 70



Assistance aux victimes de violence contre les femmes  
900 900 120



Assistance psychologique et conseils juridiques  
93 557 24 20  
3 points d'assistance: (Sant Feliu, Corbera et Abrera)



Servei de suport als municipis en l'atenció de les persones immigrades.  
93 685 24 00.  
ext.\*613

## CHERCHER DU TRAVAIL



L'âge minimum pour travailler en Catalogne est de 16 ans. Les moins de 18 ans doivent avoir une autorisation du père/de la mère et/ou du tuteur légal.

Pour travailler, vous devez disposer d'un permis de résidence et d'une autorisation de travail. Il existe plusieurs services auxquels se rendre lorsque l'on recherche du travail et qui aident à la recherche d'emploi et de formation sur la recherche d'emploi.

### Où?



Service de Promotion Économique. C/ Can Pedroseta, s/n  
93 480 48 00

Catalan Autonomous Government Employment Offices  
012

Social Security of Sant Feliu  
C. Joan Maragall, 43  
93 632 73 80

Portail de Feina Activa  
feinaactiva.gencat.cat/  
web/guest/home

OTG St Feliu  
C. Hospitalet, s/n  
93 632 76 20

Bureaux de la Sécurité sociale (Direction provinciale à Barcelone)  
93 434 52 00

La Catalogne reprend  
012

## SERVICES D'ORIENTATION JURIDIQUE



Le Servei d'Orientació Jurídica (SOJ) est un service public et gratuit d'assistance personnalisée subventionnée par le Département de la Justice, à travers le Secrétariat des relations avec l'Administration de la Justice, ce service conseille également les citoyens concernant le droit d'obtenir l'assistance juridique gratuite et la documentation nécessaire pour la demander.

Les conseils prêtés par ce service sont d'ordre général et les consultations qui peuvent y être formulées regroupent donc la totalité des domaines juridiques qui régulent les relations sociales : séparations, divorces, médiation familiale, locations de logements, contrats de vente, accidents de la circulation, assurances, etc.

### Où?

Serveis d'Orientació Jurídica (Au 012, on vous informe du centre le plus proche)

Les mairies disposent également d'un service d'orientation juridique, dont les fonctions sont établies par les communes.

En matière de condition des étrangers, il existe certaines entités/associations qui ont des conventions avec certaines mairies et qui prêtent ce service de manière spécialisée, comme:



AMIC (L'association d'aide mutuelle d'immigrant en Catalogne)  
93 304 68 41

Mairie  
Pl. Verdaguer, 2  
Sant Just Desvern  
93 480 48 00



CITE/CCCOO (Le centre d'information pour les travailleurs/ses étrangers/ères)  
93 481 27 20

## SÉCURITÉ ET FORMALITÉS



### Police locale

Police locale  
C. Pedroseta, 2  
93 473 10 92

### Commissariats de Police Nationale

Commissariat de  
Sant Feliu de Llobregat  
C. Carretes, 11  
93 632 74 40

### Mossos d'Esquadra\*

Commissariat de Esplugues de  
Llobregat. C/ Laureà Miró, 88  
93 413 99 00

Commissariat de Sant Feliu  
Carretera de Sanson, 66  
93 413 99 00

\*Il s'agit de la police propre de la Catalogne (Au téléphone 012, on vous informe du commissariat le plus proche)

### Préfectures, Bureaux de estranjeria à Barcelone:

Bureau 1  
Passeig Sant Joan, 189-193  
(Barcelona) 93 520 14 10

Bureau 2  
C. Murcia, 42 (Barcelona)  
93 520 14 10

### Téléphones spécialisés :

Urgences  
112 (gratuit 24h)

Numéro d'assistance  
aux enfants  
116 111

Urgences pour les  
personnes sourdes  
679 436 200 SMS

Ligne d'attention aux  
femmes victimes de situation  
de violence  
900 900 120

Pompiers  
012/112

## TRANSPORTS



### Trains



Ferrocarrils de la  
Generalitat de  
Catalunya  
012



Renfe Cercanías  
012



Tranvia (TRAM)  
900 701 181

### Autobús urbains et intraurbains

Baix Bus  
Autobusos MOHN  
902 023 393

## AUTRES TÉLÉPHONES ET SERVICES UTILES



Tribunal de paix  
Av. Indústria 64  
93 470 55 67  
Mar et Jeu 9-13h

Service pour les jeunes  
Av. Indústria, 34  
93 371 02 52/93 371 19 86

Bibliothèque Joan Margarit  
C. Carles Mercader, 17  
93 475 63 00

Pavillon sportif municipal  
Passeig de la Muntanya, 25  
93 372 92 73

Maison de la culture  
Can Ginestar  
C. Carles Mercader, 17  
93 480 95 64

École de la musique  
C/ Montserrat, 2  
672 20 50 60

Déchèterie municipale  
Camí Can Biosca, s/n  
93 473 31 16

Centre Civique Joan Maragall  
Av. Catalunya 3  
93 470 03 30

Centre Civique Salvador Espriu  
C. Tudona, s/n  
93 473 89 96

Église dels Sants Just  
i Pastor  
Pl. Església (Baixos de la  
rectoria)  
93 317 12 97

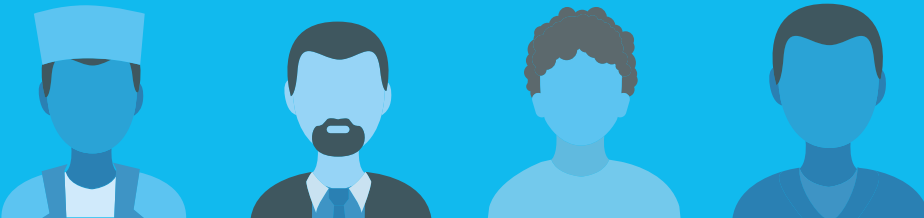
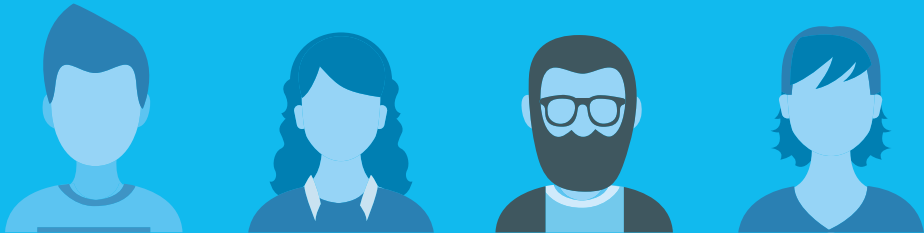
Homologation de diplômes  
académiques: <http://queestudiar.gencat.cat/ca/homologacio/>

SARU (Service d'accompa-  
gnement et de reconnaissance  
universitaire)  
93 552 69 89

SOS Racism Catalonia  
93 301 05 97  
93 412 00 34



## Guide d'accueil dans le Baix Llobregat Santa Coloma de Cervelló



### SE RECENSER



Le cens municipal est le registre administratif de tous les habitants de la commune.

Le recensement est gratuit et permet d'être résident de la ville ou du village où l'on vit. Toutes les personnes, avec ou sans permis de résidence, doivent être recensées. Il est nécessaire pour démontrer la résidence dans la commune dans les démarches liées à la Loi sur les étrangers et pour avoir accès aux services publics (éducation, santé, etc.)

#### Où?

Aux Bureaux de service au citoyen dans votre commune, vous pourrez vous informer de la procédure à suivre pour vous recenser.



Mairie de Santa Coloma C.  
C/ Pau Casals, 26-34  
93 645 07 00  
lun-jeu: 8:30-18h et ven:  
8:30-15h



Bureau de service  
à ciutadania  
C/ Pau Casals, 26-34  
93 645 07 00  
lun.-ven. 9-18h

\*Toutes les personnes étrangères non communautaires recensées et qui ne possèdent pas de permis de résidence permanent doivent renouveler l'inscription au cens municipal tous les 2 ans à compter de la date de recensement initiale.

## SANTÉ



### Obtenir la Carte de santé (Targeta Sanitària) :

La Targeta Sanitària (TSI) permet d'avoir accès aux services du système de santé publique.

Toutes les personnes recensées, avec ou sans permis de résidence, peuvent l'obtenir. Cette carte donne accès au service médical et à l'assistance gratuite aux CAP (Centres de soins primaires) et dans les hôpitaux du réseau public, il faut également la présenter à la pharmacie pour acheter des médicaments sur ordonnance. Chaque membre de la famille doit posséder sa TSI.

Si vous n'avez pas de TSI, on ne vous prendra en charge que si vous avez moins de 18 ans, dans des cas d'urgence et de maladie grave, ou si vous êtes une femme enceinte.



### Où?

Aux Centres d'Atenció Primària (CAP) de votre commune. (Avec votre document d'identité, l'attestation de recensement (volant d'empadronament) et la photocopie du document d'affiliation à la Sécurité Sociale\*). En cas de maladie ou de problème de santé, vous pouvez vous adresser au CAP auquel vous êtes relié en fonction de votre domicile.

#### CENTRES DE SOINS PRIMAIRES LES PLUS PROCHES

CAP Santa Coloma  
C/Juan XXIII, 24  
Santa Coloma  
93 645 08 45  
8 -20h (sur rendez-vous)  
93 567 09 99

#### PHARMACIES

CAP Colònia Güell  
Claudi Güell 1  
lun-mer-ven 10-14h  
93 567 09 99

### Services généraux HÔPITAUX

Hôpital Sant Joan de Déu  
Martorell  
Av. Mancomunitats  
Comarcals, 1  
93 774 20 20

Hôpital General Parc  
Sanitari Sant Joan de Déu  
Sant Boi de Llobregat  
Camí Vell de la Colònia, 25  
93 661 52 08

Hôpital de Viladecans  
Av. de Gavà, 38  
93 659 01 11

Hôpital Sant Joan de Déu  
(Efance) Espluges de Llobregat  
Pg. de Sant Joan de Déu, 2  
93 253 21 00

Hôpital del Sant Joan Despí  
Moisés Brogii  
Sant Joan Despí  
C. Jacint Verdaguer, 90  
93 553 12 00

### CENTRES DE SOINS PRIMAIRES

CS Serral de Sant Vicenç dels  
Horts. Lu-ven: 20-8h (Sam,Dim et  
jours fériés de 20:30-8:30h).  
Ctra. de Sant Boi, 59-61  
93 672 48 59

CUAP El Castell de  
Castelldefels  
C. Guillermo Marconi, 9  
93 636 66 60

CUAP Sant Andreu de la Barca  
C. Sant Felip Neri, 18  
93 635 66 51

CAP Sant Idelfons (CUAP) de  
Cornellà de Llobregat  
Av. República Argentina, s/n  
93 471 20 00

CAP Montclar  
Pi i Margall, 115 (Sant Boi de Llob.)  
93 652 91 16  
Samedis et jours fériés urgences:  
8:30-20:30h

### Téléphones utiles :

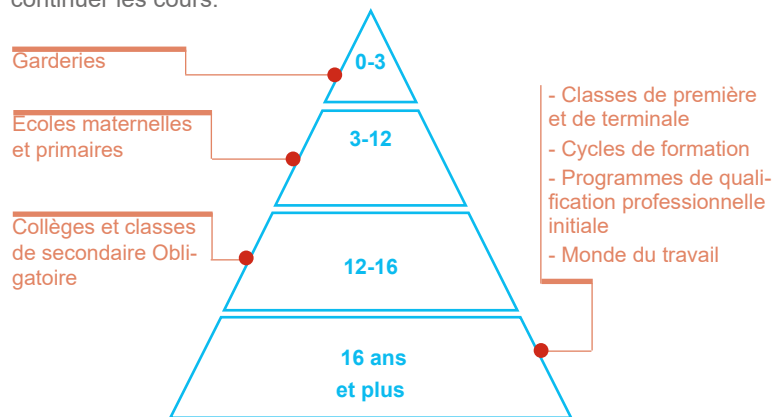




L'éducation est mixte, les garçons et les filles sont ensemble dans la même classe.

Classes d'accueil :

Lorsque les enfants entrent à l'École, on les assigne à un groupe de classe en fonction de leur âge et/ou de leur niveau. S'ils ne parlent pas catalan, les premiers mois, on les assiste quelques heures par jour dans une Classe d'accueil afin qu'ils atteignent le niveau nécessaire en catalan pour continuer les cours.



Où?

Garderie Rojas Feliu  
Av. Cirerers 2-4  
93 645 04 52

École Colònia Güell  
Av. Lluís Companys s/n  
93 645 0 762

Institut Montpedrós  
C. Esquirol, 9  
93 645 35 74

Lycée Santa Coloma de Cervelló  
C. Esquirol 9  
93 645 35 74

École Pla de les Vinyes  
Av. De la Pau 2  
93 634 07 89

Services territoriaux d'enseignement Baix Llobregat  
93 685 94 50



Le catalan est la langue propre à la Catalogne et la langue officielle du pays au même titre que le castillan. Apprendre les langues autochtones rendra l'intégration sociale et professionnelle sur le territoire plus facile.

Où?

CNL Eramprunyà  
La Place Montserrat Roig (Sant Boi de Llobregat)  
93 652 85 95

Écoles pour les adultes : Les personnes plus grand de 16 ans ont accès à l'éducation gratuite. Ces centres offrent des formations, pendant l'après-midi et en soirée en catalan, castillan, anglais et en initiation à l'informatique parmi d'autres études, pour préparer l'examen pour obtenir le diplôme d'Éducation secondaire obligatoire, de Cycles de formation, etc.

Certaines mairies offrent même des formations en catalan et en castillan, demandez des informations !

Éducation à distance : [parla.cat](http://parla.cat), [Instituto Cervantes](http://Instituto Cervantes), etc.



Bénévolat pour des tandems de langue  
[vxl.cat](http://vxl.cat)



Association pour la normalisation linguistique  
93 272 31 00  
[cpnl.cat](http://cpnl.cat)

## SERVICES SOCIAUX



Les Services sociaux s'adressent à toutes les personnes recensées dans la commune, en particulier celles qui ont besoin d'une attention particulière car elles se trouvent en situation de vulnérabilité.

Ils fournissent un accès aux ressources et aux services spécialisés pour promouvoir le bien-être des personnes ainsi que l'égalité des chances de tous les citoyens. Ils répondent aux besoins sociaux des personnes, des familles et des groupes.

Il faut prendre en compte que l'accès à des ressources et des services déterminés (Revenu minimum d'insertion, retraites, etc.) est conditionné par la situation régulière et irrégulière des personnes qui en font la demande. Les mairies peuvent établir certaines réglementations municipales propres en matière de Services sociaux (Banque alimentaire, etc.).

### Où?

Services sociaux  
Pl de les Vinyes s/n  
93 634 19 51  
Lun-Ven 9-14h et Lun-Mer 16-18h

### Téléphones utiles :

**116 111**  
Infància Respor

Assistance aux enfants  
116 111

**Creu Roja**

Croix Rouge Baix Llobregat Centre  
93 668 18 18

**Càritas**

Charités inter-paroissiales  
93 652 57 70

**900 900 120**  
Contra la violència masculista Atenció 24 h

Assistance aux victimes de violence contre les femmes  
900 900 120

**siad**  
Servei d'Informació i Atenció a les Dones del Baix Llobregat

Assistance psychologique et conseils juridiques  
93 557 24 20  
3 points d'assistance: (Sant Feliu, Corbera et Abrera)

**Conseil Comarcal del Baix Llobregat**

Servei de suport als municipis en l'atenció de les persones immigrades.  
93 685 24 00.  
ext.\*613

## CHERCHER DU TRAVAIL



L'âge minimum pour travailler en Catalogne est de 16 ans. Les moins de 18 ans doivent avoir une autorisation du père/de la mère et/ou du tuteur légal.

Pour travailler, vous devez disposer d'un permis de résidence et d'une autorisation de travail. Il existe plusieurs services auxquels se rendre lorsque l'on recherche du travail et qui aident à la recherche d'emploi et de formation sur la recherche d'emploi.

### Où?

**SOC** Servei d'Ocupació de Catalunya

Service local d'occupation  
C/ Pau Casals, 26-34  
lun-ven de 9 a 14h.  
Cita prèvia: mar,mer i ven de 9-14h. 93 645 07 00

Sécurité Sociale St Boi  
C. Eusebi Güell, 41-43  
93 640 06 87  
93 379 57 45

Sécurité sociale Gavà  
Riera de Sant Llorenç 103  
93 662 35 59  
93 662 49 54

Bureaux de travail de la Generalitat  
012

Sécurité sociale Sant Feliu  
C. Joan Maragall, 43  
93 632 73 80

Bureaux de la Sécurité sociale (Direction provinciale à Barcelone)  
93 434 52 00

OTG St Vicenç dels Horts  
C/ C núm 1 1er  
93 656 60 11

La Catalogne entprend  
012

## SERVICES D'ORIENTATION JURIDIQUE



Le Servei d'Orientació Jurídica (SOJ) est un service public et gratuit d'assistance personnalisée subventionnée par le Département de la Justice, à travers le Secrétariat des relations avec l'Administration de la Justice, ce service conseille également les citoyens concernant le droit d'obtenir l'assistance juridique gratuite et la documentation nécessaire pour la demander.

Les conseils prêtés par ce service sont d'ordre général et les consultations qui peuvent y être formulées regroupent donc la totalité des domaines juridiques qui régulent les relations sociales : séparations, divorces, médiation familiale, locations de logements, contrats de vente, accidents de la circulation, assurances, etc.

### Où?

Serveis d'Orientació Jurídica (Au 012, on vous informe du centre le plus proche)

Les mairies disposent également d'un service d'orientation juridique, dont les fonctions sont établies par les communes.

En matière de condition des étrangers, il existe certaines entités/associations qui ont des conventions avec certaines mairies et qui prêtent ce service de manière spécialisée, comme:



AMIC (L'association d'aide mutuelle d'immigrant en Catalogne)  
93 304 68 41

AMIC St. Boi  
Sant Boi de Llobregat  
93 640 03 34



CITE/CCCOO (Le centre d'information pour les travailleurs/ ses étrangers/ères)  
93 481 27 20

SOJ: Sant Boi de Llobregat  
C/Carles Martí i Vilà, 2-4  
93 422 15 45

## SÉCURITÉ ET FORMALITÉS



### Police locale

Police locale  
Pl. de les Vinyes, s/n  
93 645 07 47  
669 40 47 29

Commissariat de  
Cornellà de Llobregat  
Av. Sant Ildefonso, s/n  
93 261 90 91

### Mossos d'Esquadra\*

Commissariat de Sant Boi  
C. Joan Batista Milà i Rebull, 2  
Sant Boi  
93 685 88 00

Commissariat de  
Sant Feliu de Llobregat  
C. Carretes, 11  
93 632 74 40

Commissariat de Viladecans  
C. Ballester, 8  
93 647 31 72

\*Il s'agit de la police propre de la Catalogne (Au téléphone 012, on vous informe du commissariat le plus proche)

### Commissariats de Police Nationale

Commissariat de Sant Boi Llob.  
C/Riera Basté, 43 Local-1  
Lun-ven de 9-14:30h  
93 652 20 13

Commissariat de  
Castelldefels - Gavà  
Pl. Esperanto, 4  
Castelldefels  
93 635 03 03

### Préfectures, Bureaux de estranjeria à Barcelone:

Bureau 1  
Passeig Sant Joan, 189-193  
(Barcelona) 93 520 14 10

Bureau 2  
C. Murcia, 42 (Barcelona)  
93 520 14 10

### Téléphones spécialisés :

Urgences  
112 (gratuit 24h)

Numéro d'assistance  
aux enfants  
116 111

Urgences pour les  
personnes sourdes  
679 436 200 SMS

Ligne d'attention aux  
femmes victimes de situation  
de violence  
900 900 120

Pompiers  
012/112



## TRANSPORTS



### Trains



Ferrocarrils de la Generalitat de Catalunya  
012



Renfe Cercanías  
012



Tranvia (TRAM)  
900 701 181

### Autobús urbains et intraurbains

Oliveres: Bus L-76  
(Transport Metropolitan) Tf. 010

## AUTRES TÉLÉPHONES ET SERVICES UTILES



Service pour les jeunes Can Carletes  
C. St Jordi, 25  
93 634 18 26  
Mar, Jeu 17-20h

Tribunal de paix  
C. Pau Casals, 26-34  
93 645 07 00  
Lun, Jeu, Ven 9:30-13:30 h

Bibliothèque Pilarín Bayés  
Pg. Mercè Marçal s/n  
93 634 13 58 (b.sta.colomac.pb@diba.cat) lun. - ven. 15:30-20:30

Bibliothèque Joaquim Folguera  
C/ Aranyó, 14  
93 630 01 69(b.sta.colomac.pb@diba.cat) lun. - ven: 16:30-19:30

Pavillon sportif municipal  
Av Països Catalans 1-3  
93 634 07 48  
Lun-Ven 9-14h et 16-19h

Centre Civique Can Barula  
C. Lluís Pascual Roca,2  
93 634 08 02  
Lun-Ven 15-20h.

Ecole de Musique SI FA SOL  
(prive)  
Església 15  
608 078 858  
Lun - Ven 16:30 - 21h

Déchèterie municipale  
Av. Lluís Companys s/n  
93 645 04 12  
Mar-Ven 9-13h et 16-19h  
Sam 10-13h et 16:30-19h  
Dim 10-13h

Centre pour la gent âgé  
Colònia Güell  
C. Claudi Güell, 1  
93 654 09 03  
Lun - Ven 15:30 - 19h

Centre pour la gent âgé  
Sta Coloma  
Pl. de les Vinyes, s/n  
93 645 06 20  
Lun-Ven 15:30-19h

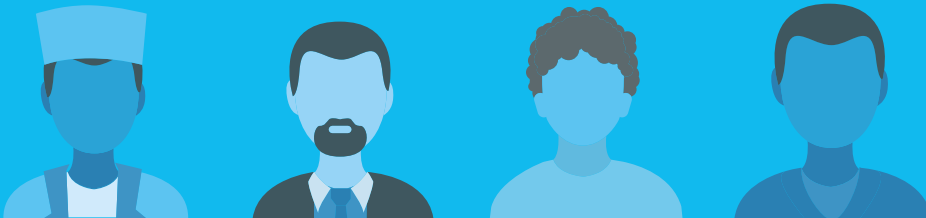
Homologation de diplômes académiques: <http://queestudiar.gencat.cat/ca/homologacio/>

SARU (Service d'accompagnement et de reconnaissance universitaire)  
93 552 69 89

SOS Racism Catalonia  
93 301 05 97  
93 412 00 34



## Guide d'accueil dans le Baix Llobregat Torrelles de Llobregat



## SE RECENSER




Le cens municipal est le registre administratif de tous les habitants de la commune.

Le recensement est gratuit et permet d'être résident de la ville ou du village où l'on vit. Toutes les personnes, avec ou sans permis de résidence, doivent être recensées. Il est nécessaire pour démontrer la résidence dans la commune dans les démarches liées à la Loi sur les étrangers et pour avoir accès aux services publics (éducation, santé, etc.)

### Où?

Aux Bureaux de service au citoyen dans votre commune, vous pourrez vous informer de la procédure à suivre pour vous recenser.

 Mairie de Torrelles de Ll.  
 Pl. Ajuntament, 1  
 93 689 00 00  
 Lun-Ven: 9-14h. mar et jeu  
 16:30-19h (15/06 au 15/09)  
 Lun-ven: 9-13:30h

 Bureau de service  
 à ciutadania  
 Pl. Ajuntament, 1  
 93 689 00 00  
 lun.-ven. 9 -18h

\*Toutes les personnes étrangères non communautaires recensées et qui ne possèdent pas de permis de résidence permanent doivent renouveler l'inscription au cens municipal tous les 2 ans à compter de la date de recensement initiale.



### Obtenir la Carte de santé (Targeta Sanitària) :

La Targeta Sanitària (TSI) permet d'avoir accès aux services du système de santé publique.

Toutes les personnes recensées, avec ou sans permis de résidence, peuvent l'obtenir. Cette carte donne accès au service médical et à l'assistance gratuite aux CAP (Centres de soins primaires) et dans les hôpitaux du réseau public, il faut également la présenter à la pharmacie pour acheter des médicaments sur ordonnance. Chaque membre de la famille doit posséder sa TSI.

Si vous n'avez pas de TSI, on ne vous prendra en charge que si vous avez moins de 18 ans, dans des cas d'urgence et de maladie grave, ou si vous êtes une femme enceinte.



### Où?

Aux Centres d'Atenció Primària (CAP) de votre commune. (Avec votre document d'identité, l'attestation de recensement (volant d'empadronament) et la photocopie du document d'affiliation à la Sécurité Sociale\*). En cas de maladie ou de problème de santé, vous pouvez vous adresser au CAP auquel vous êtes relié en fonction de votre domicile.

#### CENTRES DE SOINS PRIMAIRES LES PLUS PROCHES

CAP Torrelles de Llobregat  
Pl. Dr Gonzalez, 1  
902 11 14 44  
93 689 26 13/ 93 567 09 99

#### PHARMACIES

CAP Vila Vella  
Crta. Sant Boi 59-61  
(Sant Vicenç dels Horts)  
93 672 48 59

### Services généraux HÔPITAUX

Hôpital Sant Joan de Déu  
Martorell  
Av. Mancomunitats  
Comarcals, 1  
93 774 20 20

Hôpital General Parc  
Sanitari Sant Joan de Déu  
Sant Boi de Llobregat  
Camí Vell de la Colònia, 25  
93 661 52 08

Hôpital de Viladecans  
Av. de Gavà, 38  
93 659 01 11

Hôpital Sant Joan de Déu  
(Efance) Espluges de Llobregat  
Pg. de Sant Joan de Déu, 2  
93 253 21 00

Hôpital del Sant Joan Despí  
Moisés Brogii  
Sant Joan Despí  
C. Jacint Verdaguer, 90  
93 553 12 00

### CENTRES DE SOINS PRIMAIRES

CS Serral de Sant Vicenç dels  
Horts. Lu-ven: 20-8h (Sam,Dim et  
jours fériés de 20:30-8:30h).  
Ctra. de Sant Boi, 59-61  
93 672 48 59

CUAP El Castell de  
Castelldefels  
C. Guillermo Marconi, 9  
93 636 66 60

CUAP Sant Andreu de la Barca  
C. Sant Felip Neri, 18  
93 635 66 51

CAP Sant Idelfons (CUAP) de  
Cornellà de Llobregat  
Av. República Argentina, s/n  
93 471 20 00

CAP Montclar  
Pi i Margall, 115 (Sant Boi de Llob.)  
93 652 91 16  
Samedis et jours fériés urgences:  
8:30-20:30h

### Téléphones utiles :

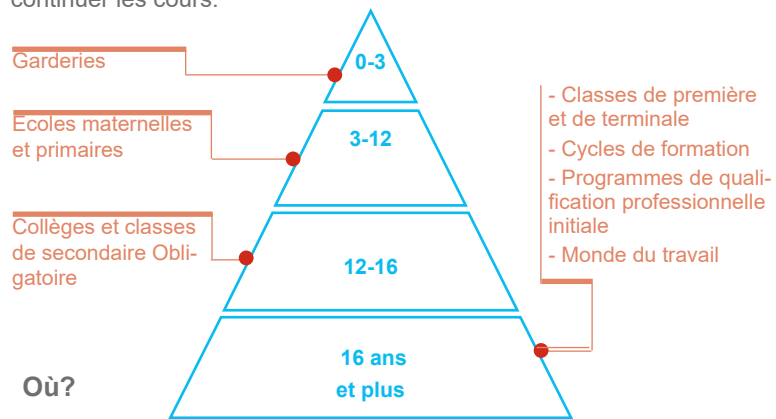




L'éducation est mixte, les garçons et les filles sont ensemble dans la même classe.

Classes d'accueil :

Lorsque les enfants entrent à l'École, on les assigne à un groupe de classe en fonction de leur âge et/ou de leur niveau. S'ils ne parlent pas catalan, les premiers mois, on les assiste quelques heures par jour dans une Classe d'accueil afin qu'ils atteignent le niveau nécessaire en catalan pour continuer les cours.



Garderie El Serrallet  
Ctra de Torrelles  
93 689 26 26  
Lun-Ven 9-17h

École Can Coll  
C. Ernest Lluch  
93 689 29 74  
Lun-Ven 9:00-17:00 h

École St. Martí  
C. Can Balasch de Baix, s/n  
93 689 07 31  
Lun-Ven 9-17h

Lycée Torrelles del Llobregat  
C. Ernest Lluch 4  
93 689 26 96  
Lun-Ven 9-17h

Services territoriaux  
d'enseignement Baix Llobregat  
93 685 94 50



Le catalan est la langue propre à la Catalogne et la langue officielle du pays au même titre que le castillan. Apprendre les langues autochtones rendra l'intégration sociale et professionnelle sur le territoire plus facile.

Òu?

Apprendre Catalan St Vicenç dels Horts  
C. Barcelona, 16-18 2n  
93 676 81 91

Apprendre catalan St Boi  
Pl. Montserrat Roig 1  
93 652 95 85

Écoles pour les adultes : Les personnes plus grand de 16 ans ont accès à l'éducation gratuite. Ces centres offrent des formations, pendant l'après-midi et en soirée en catalan, castillan, anglais et en initiation à l'informatique parmi d'autres études, pour préparer l'examen pour obtenir le diplôme d'Éducation secondaire obligatoire, de Cycles de formation, etc.

Certaines mairies offrent même des formations en catalan et en castillan, demandez des informations !

Éducation à distance : [parla.cat](http://parla.cat), [Instituto Cervantes](http://Instituto Cervantes), etc.



Bénévolat pour des  
tandems de langue  
[vxl.cat](http://vxl.cat)



Association pour  
la normalisation  
linguistique  
93 272 31 00  
[cpnl.cat](http://cpnl.cat)

## SERVICES SOCIAUX



Les Services sociaux s'adressent à toutes les personnes recensées dans la commune, en particulier celles qui ont besoin d'une attention particulière car elles se trouvent en situation de vulnérabilité.

Ils fournissent un accès aux ressources et aux services spécialisés pour promouvoir le bien-être des personnes ainsi que l'égalité des chances de tous les citoyens. Ils répondent aux besoins sociaux des personnes, des familles et des groupes.

Il faut prendre en compte que l'accès à des ressources et des services déterminés (Revenu minimum d'insertion, retraites, etc.) est conditionné par la situation régulière et irrégulière des personnes qui en font la demande. Les mairies peuvent établir certaines réglementations municipales propres en matière de Services sociaux (Banque alimentaire, etc.).

### Où?

Services sociaux  
C/ De la Tal·lara, 2  
Lun-ven 10-14 et jeu 16:30-19  
93 689 00 00 (300)

### Téléphones utiles :



Assistance aux enfants  
116 111



Croix Rouge Baix Llobregat Centre  
93 668 18 18



Charités inter-paroissiales  
93 652 57 70



Assistance aux victimes de violence contre les femmes  
900 900 120



Assistance psychologique et conseils juridiques  
93 557 24 20  
3 points d'assistance: (Sant Feliu, Corbera et Abrera)



Servei de suport als municipis en l'atenció de les persones immigrades.  
93 685 24 00.  
ext.\*613

## CHERCHER DU TRAVAIL



L'âge minimum pour travailler en Catalogne est de 16 ans. Les moins de 18 ans doivent avoir une autorisation du père/de la mère et/ou du tuteur légal.

Pour travailler, vous devez disposer d'un permis de résidence et d'une autorisation de travail. Il existe plusieurs services auxquels se rendre lorsque l'on recherche du travail et qui aident à la recherche d'emploi et de formation sur la recherche d'emploi.

### Où?



Service local d'occupation  
C/ De la Tal·lara, 2  
(Torrelles de Llobregat)  
93 689 00 00 (300)  
Lun 10-14h

OTG St Vicenç dels Horts  
C/ C núm 1 1er  
93 656 60 11

Bureaux de travail de la Generalitat  
012

Bureaux de la Sécurité sociale  
(Direction provinciale à Barcelone)  
93 434 52 00

La Catalogne entreprend  
012

## SERVICES D'ORIENTATION JURIDIQUE



Le Servei d'Orientació Jurídica (SOJ) est un service public et gratuit d'assistance personnalisée subventionnée par le Département de la Justice, à travers le Secrétariat des relations avec l'Administration de la Justice, ce service conseille également les citoyens concernant le droit d'obtenir l'assistance juridique gratuite et la documentation nécessaire pour la demander.

Les conseils prêtés par ce service sont d'ordre général et les consultations qui peuvent y être formulées regroupent donc la totalité des domaines juridiques qui régulent les relations sociales : séparations, divorces, médiation familiale, locations de logements, contrats de vente, accidents de la circulation, assurances, etc.

### Où?

Serveis d'Orientació Jurídica (Au 012, on vous informe du centre le plus proche)

Les mairies disposent également d'un service d'orientation juridique, dont les fonctions sont établies par les communes.

En matière de condition des étrangers, il existe certaines entités/associations qui ont des conventions avec certaines mairies et qui prêtent ce service de manière spécialisée, comme:



AMIC (L'association d'aide mutuelle d'immigrant en Catalogne)  
93 304 68 41

AMIC St. Boi  
Pl. dels Gegants, 1  
Santa Coloma de Cervelló  
93 640 03 34

AMIC Viladecans  
Passatge St. Ramon 2  
93 659 10 15



CITE/CCCOO (Le centre d'information pour les travailleurs/ ses étrangers/ères)  
93 481 27 20

CITE/CCCOO Gavà  
C. Sarrià 3  
93 638 14 10

## SÉCURITÉ ET FORMALITÉS



### Police locale

Police locale  
Parc Can Sostres s/n  
93 689 10 00 (201-202)  
24 h

### Mossos d'Esquadra\*

Commissariat St.Vicenç  
Z. Industrielle Molí dels Frares  
C/E s/n. 93 567 58 20

Commissariat de Sant Boi  
C. Joan Batista Milà i Rebull, 2  
93 567 58 45

Commissariat de Gavà  
Av. de l'Eramprunyà, 48 - 50  
93 554 19 19

\*Il s'agit de la police propre de la Catalogne (Au téléphone 012, on vous informe du commissariat le plus proche)

### Commissariats de Police Nationale

Commissariat de Cornellà Ll.  
Avda. Sant Ildefonso s/n  
93 261 90 91

Commissariat de  
Castelldefels - Gavà  
Pl. Esperanto, 4  
Castelldefels  
93 635 03 03

Commissariat de Sant Boi de Ll  
Palau Marianau, s/n  
93 652 20 13

Commissariat de Snt Feliu Ll.  
C. Carretes, 11  
93 632 74 40

Commissariat de Viladecans  
C. Ballester, 8  
93 647 31 72

### Préfectures, Bureaux de estranjeria à Barcelone:

Bureau 1  
Passeig Sant Joan, 189-193  
(Barcelona) 93 520 14 10

Bureau 2  
C. Murcia, 42 (Barcelona)  
93 520 14 10

### Téléphones spécialisés :

Urgences  
112 (gratuit 24h)

Numéro d'assistance  
aux enfants  
116 111

Urgences pour les  
personnes sourdes  
679 436 200 SMS

Ligne d'attention aux  
femmes victimes de situation  
de violence  
900 900 120

Pompiers  
012/112

## TRANSPORTS



### Trains



Ferrocarrils de la  
Generalitat de  
Catalunya  
012



Renfe Cercanías  
012



Tranvia (TRAM)  
900 701 181

### Autobús urbains et intraurbains

Soler i Sauret  
93 632 51 33

## AUTRES TÉLÉPHONES ET SERVICES UTILES



Tribunal de paix  
Pl. Ajuntament, 1  
93 689 00 00 (120)  
Mar 10-13h

Espace jeunesse  
Bât. Cal Pinyons, bx  
Lun-Ven 16-20h  
605 29 62 93

Bibliothèque Pompeu Fabra  
C. Major 8  
93 689 18 36  
Lun-Ven: 16-20, jeu:10-13:30h  
et sam:10-15h

Pavillon sportif municipal  
Can Roig  
Pl. Can Roig s/n  
93 689 19 18  
Lun-Ven 16:30-19:30

Centre sportif Can Coll  
C. Enric Teira, s/n  
93 689 13 41  
Lun-Ven 15-21h. Jeu:16-20h et  
Sam: 9-14h.

Déchèterie municipale  
Jacint Verdaguer, s/n  
93 689 11 11  
Lun-Sam16:30-20h. Jeu,Sam  
et Dim:10-14h.

"L'Ateneu Torrellenc"  
C.Major, 2  
93 689 10 96  
Lun-Ven 16:30-21h

Centre pour la gent âgé  
Parc de Can Sostres  
93 689 00 00 (118)  
Lun-Ven 15:30-19h

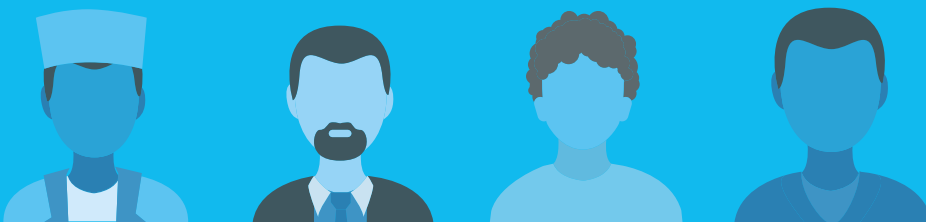
Homologation de diplômes  
académiques: [http://queestu-  
diar.gencat.cat/ca/homologa-  
cio/](http://queestu-<br/>diar.gencat.cat/ca/homologa-<br/>cio/)

SARU (Service d'accompa-  
gnement et de reconnaissance  
universitaire)  
93 552 69 89

SOS Racism Catalonia  
93 301 05 97  
93 412 00 34



## Guide d'accueil dans le Baix Llobregat Vallirana



### SE RECENSER





Le cens municipal est le registre administratif de tous les habitants de la commune.

Le recensement est gratuit et permet d'être résident de la ville ou du village où l'on vit. Toutes les personnes, avec ou sans permis de résidence, doivent être recensées. Il est nécessaire pour démontrer la résidence dans la commune dans les démarches liées à la Loi sur les étrangers et pour avoir accès aux services publics (éducation, santé, etc.)

#### Où?

Aux Bureaux de service au citoyen dans votre commune, vous pourrez vous informer de la procédure à suivre pour vous recenser.

	Maire de Vallirana C. Major, 329-331 93 683 08 10 lun.-ven. 8:30-14:30h
	Bureau de service à ciutadania C. Major, 329-331 93 683 08 10 lun.-ven. 9-18h

\*Toutes les personnes étrangères non communautaires recensées et qui ne possèdent pas de permis de résidence permanent doivent renouveler l'inscription au cens municipal tous les 2 ans à compter de la date de recensement initiale.



**Obtenir la Carte de santé  
(Targeta Sanitària) :**

La Targeta Sanitària (TSI) permet d'avoir accès aux services du système de santé publique.

Toutes les personnes recensées, avec ou sans permis de résidence, peuvent l'obtenir. Cette carte donne accès au service médical et à l'assistance gratuite aux CAP (Centres de soins primaires) et dans les hôpitaux du réseau public, il faut également la présenter à la pharmacie pour acheter des médicaments sur ordonnance. Chaque membre de la famille doit posséder sa TSI.

Si vous n'avez pas de TSI, on ne vous prendra en charge que si vous avez moins de 18 ans, dans des cas d'urgence et de maladie grave, ou si vous êtes une femme enceinte.

**Où?**

Aux Centres d'Atenció Primària (CAP) de votre commune. (Avec votre document d'identité, l'attestation de recensement (volant d'empadronament) et la photocopie du document d'affiliation à la Sécurité Sociale\*). En cas de maladie ou de problème de santé, vous pouvez vous adresser au CAP auquel vous êtes relié en fonction de votre domicile.

**CENTRES DE SOINS PRIMAIRES  
LES PLUS PROCHES**

CAP Vallirana  
C. Joan Capri, 7  
93 683 29 19  
93 567 09 99

Pharmacie Cucurella  
C. Major, 332  
93 683 11 47

Pharmacie Montserrat  
C. Major, 422  
93 683 39 94

**PHARMACIES**

Pharmacie Raquel Olivella  
C. Miquel Batlle, 14  
93 683 11 16

Pharmacie Parrilla  
C. Major 238  
93 683 03 94

**Services généraux  
HÔPITAUX**

Hôpital Sant Joan de Déu  
Martorell  
Av. Mancomunitats  
Comarcals, 1  
93 774 20 20

Hôpital General Parc  
Sanitari Sant Joan de Déu  
Sant Boi de Llobregat  
Camí Vell de la Colònia, 25  
93 661 52 08

Hôpital de Viladecans  
Av. de Gavà, 38  
93 659 01 11

Hôpital Sant Joan de Déu  
(Efance) Espluges de Llobregat  
Pg. de Sant Joan de Déu, 2  
93 253 21 00

Hôpital del Sant Joan Despí  
Moisés Brogii  
Sant Joan Despí  
C. Jacint Verdaguer, 90  
93 553 12 00

**CENTRES DE SOINS PRIMAIRES**

CS Serral de Sant Vicenç dels  
Horts. Lu-ven: 20-8h (Sam,Dim et  
jours fériés de 20:30-8:30h).  
Ctra. de Sant Boi, 59-61  
93 672 48 59

CUAP El Castell de  
Castelldefels  
C. Guillermo Marconi, 9  
93 636 66 60

CUAP Sant Andreu de la Barca  
C. Sant Felip Neri, 18  
93 635 66 51

CAP Sant Idelfons (CUAP) de  
Cornellà de Llobregat  
Av. República Argentina, s/n  
93 471 20 00

CAP Montclar  
Pi i Margall, 115 (Sant Boi de Llob.)  
93 652 91 16  
Samedis et jours fériés urgences:  
8:30-20:30h

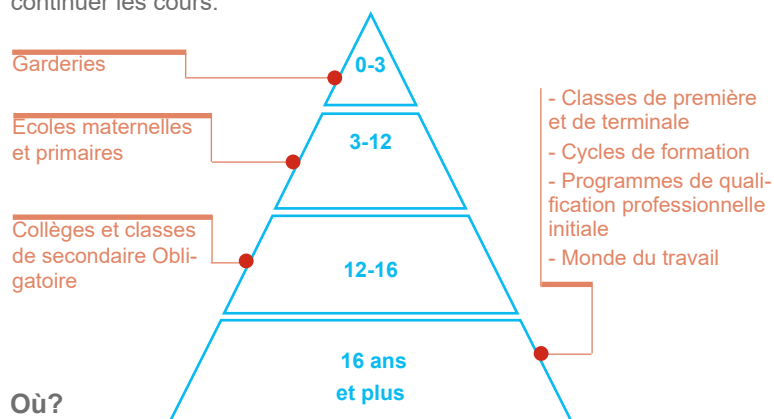
**Téléphones utiles :**



L'éducation est mixte, les garçons et les filles sont ensemble dans la même classe.

Classes d'accueil :

Lorsque les enfants entrent à l'École, on les assigne à un groupe de classe en fonction de leur âge et/ou de leur niveau. S'ils ne parlent pas catalan, les premiers mois, on les assiste quelques heures par jour dans une Classe d'accueil afin qu'ils atteignent le niveau nécessaire en catalan pour continuer les cours.



Où?

Garderie  
Els Barrufets  
C. Comerç 17  
93 683 08 18

Garderie Talaia  
Av Parellada 5  
93 683 21 90  
Lun-Ven 9:00-17:00h

Garderie El Niu  
St. Sebastià 21  
93 683 14 05

École  
Campderrós  
C. Quixot 1  
93 683 54 22  
Lun-Ven 9:00-17:00 h

École La Ginesta  
Av Esport, 1-3  
93 683 21 68

École L'Olivera  
C. Joan Capri 12-14  
93 683 05 09

École  
Pompeu Fabra  
Av. Parellada 5-7  
93 683 12 15

Fund. Privé Verge del  
Roser  
Pl. Sant Domenech 1  
936 832 846

Lycée Vall d'Arús  
C. Mestre Esquè i  
Artró s/n  
93 683 33 07

Services territoriaux  
d'enseignement Baix  
Llobregat  
93 685 94 50



Le catalan est la langue propre à la Catalogne et la langue officielle du pays au même titre que le castillan. Apprendre les langues autochtones rendra l'intégration sociale et professionnelle sur le territoire plus facile.

Où?

École pour adultes  
Pg. dels Horts 6  
93 683 22 62  
Lun-Ven 16-19h

Service local de Catalan  
C. del Molí 2-4  
93 683 16 61

Écoles pour les adultes : Les personnes plus grand de 16 ans ont accès à l'éducation gratuite. Ces centres offrent des formations, pendant l'après-midi et en soirée en catalan, castillan, anglais et en initiation à l'informatique parmi d'autres études, pour préparer l'examen pour obtenir le diplôme d'Éducation secondaire obligatoire, de Cycles de formation, etc.

Certaines mairies offrent même des formations en catalan et en castillan, demandez des informations !

Éducation à distance : [parla.cat](http://parla.cat), [Instituto Cervantes](http://Instituto Cervantes), etc.



Bénévolat pour des  
tándems de langue  
[vxl.cat](http://vxl.cat)



Association pour  
la normalisation  
linguistique  
93 272 31 00  
[cpnl.cat](http://cpnl.cat)

## SERVICES SOCIAUX



Les Services sociaux s'adressent à toutes les personnes recensées dans la commune, en particulier celles qui ont besoin d'une attention particulière car elles se trouvent en situation de vulnérabilité.

Ils fournissent un accès aux ressources et aux services spécialisés pour promouvoir le bien-être des personnes ainsi que l'égalité des chances de tous les citoyens. Ils répondent aux besoins sociaux des personnes, des familles et des groupes.

Il faut prendre en compte que l'accès à des ressources et des services déterminés (Revenu minimum d'insertion, retraites, etc.) est conditionné par la situation régulière et irrégulière des personnes qui en font la demande. Les mairies peuvent établir certaines réglementations municipales propres en matière de Services sociaux (Banque alimentaire, etc.).

### Où?

Services sociaux  
Av. de la Parellada 6-8  
93 683 05 11

### Téléphones utiles :

Assistance aux enfants  
116 111

Croix Rouge Vallirana  
93 683 14 22

Charités inter-paroissiales  
93 652 57 70

Assistance aux victimes de violence contre les femmes  
900 900 120

Assistance psychologique et conseils juridiques  
93 557 24 20  
3 points d'assistance: (Sant Feliu, Corbera et Abrera)

Servei de suport als municipis en l'atenció de les persones immigrades.  
93 685 24 00.  
ext.\*613

## CHERCHER DU TRAVAIL



L'âge minimum pour travailler en Catalogne est de 16 ans. Les moins de 18 ans doivent avoir une autorisation du père/de la mère et/ou du tuteur légal.

Pour travailler, vous devez disposer d'un permis de résidence et d'une autorisation de travail. Il existe plusieurs services auxquels se rendre lorsque l'on recherche du travail et qui aident à la recherche d'emploi et de formation sur la recherche d'emploi.

### Où?

Service locale d'occupation  
C. Major, 329-331  
93 683 08 10

Bureaux de travail de la Generalitat  
012

Sécurité sociale Sant Feliu  
C. Joan Maragall, 43  
93 632 73 80

Bureaux de la Sécurité sociale (Direction provinciale à Barcelone)  
93 434 52 00

Sécurité sociale St Boi  
C. Eusebi Güell 41-43  
93 640 06 87  
93 379 57 45

La Catalogne entreprend  
012

## SERVICES D'ORIENTATION JURIDIQUE



Le Servei d'Orientació Jurídica (SOJ) est un service public et gratuit d'assistance personnalisée subventionnée par le Département de la Justice, à travers le Secrétariat des relations avec l'Administration de la Justice, ce service conseille également les citoyens concernant le droit d'obtenir l'assistance juridique gratuite et la documentation nécessaire pour la demander.

Les conseils prêtés par ce service sont d'ordre général et les consultations qui peuvent y être formulées regroupent donc la totalité des domaines juridiques qui régulent les relations sociales : séparations, divorces, médiation familiale, locations de logements, contrats de vente, accidents de la circulation, assurances, etc.

### Où?

Serveis d'Orientació Jurídica (Au 012, on vous informe du centre le plus proche)

Les mairies disposent également d'un service d'orientation juridique, dont les fonctions sont établies par les communes.

En matière de condition des étrangers, il existe certaines entités/associations qui ont des conventions avec certaines mairies et qui prêtent ce service de manière spécialisée, comme:



AMIC (L'association d'aide mutuelle d'immigrant en Catalogne)  
93 304 68 41

AMIC St. Boi (différents points)  
Plaça dels Gegants, 1  
Sant Boi  
93 640 03 34

AMIC Viladecans  
Passatge St. Ramon, 2  
93 659 10 15



CITE/CCOO (Le centre d'information pour les travailleurs/ ses étrangers/ères)  
93 481 27 20

CITE/CCOO Gavà  
C. Sarrià, 3  
93 638 14 10

## SÉCURITÉ ET FORMALITÉS



### Local Police

Local Police  
C. Major 368  
93 683 00 00

### Mossos d'Esquadra\*

Commissariat de Sant Vicenç  
P.Industrial Molí de Frares, C/E  
s/n. 93 567 58 20

Commissariat de Sant Boi  
C. Joan Batista Milà i Rebull, 2  
93 685 88 00

\*Il s'agit de la police propre de la Catalogne (Au téléphone 012, on vous informe du commissariat le plus proche)

### Commissariats de Police Nationale

Commissariat de Cornellà Ll.  
Avda. Sant Ildefonso, s/n  
93 261 90 91

Castelldefels - Gavà  
Plaça Esperanto, 4  
Castelldefels  
93 635 03 03

Commissariat de Sant Boi Ll.  
Palau Marianau, s/n  
93 652 20 13

Commissariat de Sant Feliu Ll.  
C. Carretes, 11  
93 632 74 40

Commissariat de Viladecans  
C. Ballester, 8  
93 647 31 72

### Préfectures, Bureaux de estranjeria à Barcelone:

Bureau 1  
Passeig Sant Joan, 189-193  
(Barcelona) 93 520 14 10

Bureau 2  
C. Murcia, 42 (Barcelona)  
93 520 14 10

### Téléphones spécialisés :

Urgences  
112 (gratuit 24h)

Numéro d'assistance  
aux enfants  
116 111

Urgences pour les  
personnes sourdes  
679 436 200 SMS

Ligne d'attention aux  
femmes victimes de situation  
de violence  
900 900 120

Pompiers  
012/112

## TRANSPORTS



### Trains



Ferrocarrils de la  
Generalitat de  
Catalunya  
012



Renfe Cercanías  
012



Tranvia (TRAM)  
900 701 181

### Autobús urbains et intraurbains

Soler i Sauret:  
93 632 51 33

## AUTRES TÉLÉPHONES ET SERVICES UTILES



Tribunal de paix  
C. Major, 379 Bxs  
93 683 00 28

Service pour le jeune  
C. Major, 612  
93 683 23 34

Bibliothèque  
Josep M<sup>a</sup> Lopez Pico  
Passatge l'Arboçar  
93 683 13 65

Pavillon sportif municipal  
C. Pau Casals, 1  
93 683 48 55

Centre Civique Les Bassioles  
C. Comptes d'Arruga, 15

École de la musique Aureli Vila  
C. Pau Casals, 8  
93 683 40 84

Déchèterie municipale  
C. Major, 614  
93 683 35 68  
Lun-Ven 16:30 - 21h

Centre pour la gent âgé  
Av. de l'Esport, s/n  
93 683 07 78

Église  
C. Església, 26  
93 683 11 94

Homologation de diplômes  
académiques: <http://queestudiar.gencat.cat/ca/homologacio/>

SARU (Service d'accompa-  
gnement et de reconnaissance  
universitaire)  
93 552 69 89

SOS Racism Catalonia  
93 301 05 97  
93 412 00 34