

Informe mensual d'atur registrat BAIX LLOBREGAT – ABRIL 2017

L'atur registrat a les oficines de treball disminueix en 1.259 persones al Baix Llobregat en el mes d'abril.

A finals del mes d'abril, l'atur registrat al Baix Llobregat s'ha situat en **44.758** persones, disminuint respecte el mes anterior en 1.259 persones (-2,7%) i situant la taxa d'atur registrat al **11,7%**. La taxa mitjana de les comarques de l'Àmbit territorial metropolità i del conjunt de Catalunya s'ubiquen, un nou mes, per sobre de la comarcal. En termes interanuals disminueix l'atur registrat en tots els àmbits territorials. El nombre de persones registrades a les oficines de treball al Baix Llobregat ha disminuït en 6.950 persones respecte a l'abril de 2016.

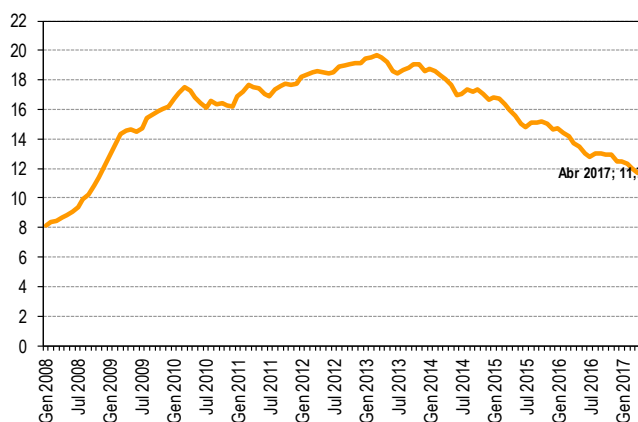
El descens de l'atur d'aquest mes s'ha donat tant entre els homes (589 aturats menys) com entre les dones (670 aturades menys). Les dones continuen tenint una taxa d'atur registrat superior a la masculina (13,8% davant el 9,8%). Per primer cop des de l'any 2008, la taxa d'atur registrat masculina baixa del 10%.

Per **edats**, l'atur baixa en tots els grups d'edat i, especialment, entre el col·lectiu de 25 a 44 anys (621 persones menys). En termes relatius però, és el grup d'edat més jove (menors de 25 anys) el que més disminueix, i el grup de més de 44 anys també baixa, en 425 persones.

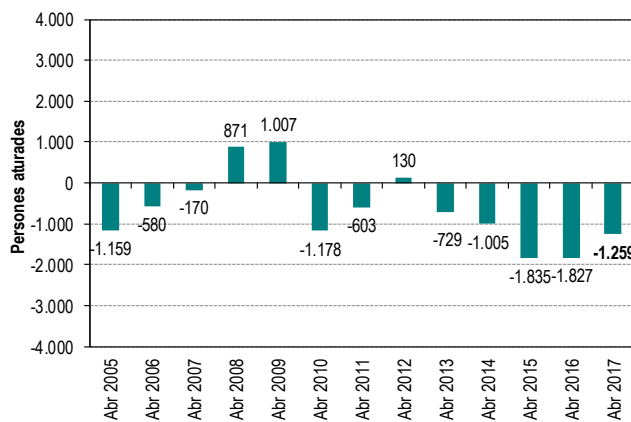
Per **sectors i activitats econòmiques** el descens de l'atur es concentra aquest mes en aquelles persones que tenien com a ocupació anterior activitats relacionades amb el comerç, restauració i hoteleria (-370) i els serveis a la producció (-364 persones).

Respecte al mateix mes de l'any anterior el descens de l'atur es concentra en aquestes mateixes activitats, a més del sector de la construcció (-1.191) i indústria (-1.192).

Gràfic 1. Evolució mensual de la taxa d'atur registrat al Baix Llobregat. 2008 - 2016. (%)



Gràfic 2. Variació de l'atur registrat en el mateix mes dels anys anteriors. Baix Llobregat



Taula 1. Atur registrat per comarques de l'àmbit territorial metropolità. Abril 2017

	Atur registrat (n)	Taxa d'atur registrat (%)	Mes anterior		Mateix mes any anterior	
			Variació absoluta	Variació relativa	Variació absoluta	Variació relativa
BAIX LLOBREGAT	44.758	11,7%	-1.259	-2,7%	-6.950	-13,4%
Barcelonès	119.661	11,1%	-3.634	-2,9%	-14.615	-10,9%
Maresme	27.128	13,7%	-1.413	-5,0%	-3.877	-12,5%
Vallès Occidental	55.118	12,7%	-1.748	-3,1%	-8.568	-13,5%
Vallès Oriental	24.238	12,8%	-791	-3,2%	-3.422	-12,4%
ÀMBIT TERRITORIAL METROPOLITÀ	270.903	11,9%	-8.845	-3,2%	-37.432	-12,1%
CATALUNYA	425.751	12,2%	-20.266	-4,5%	-60.372	-12,4%

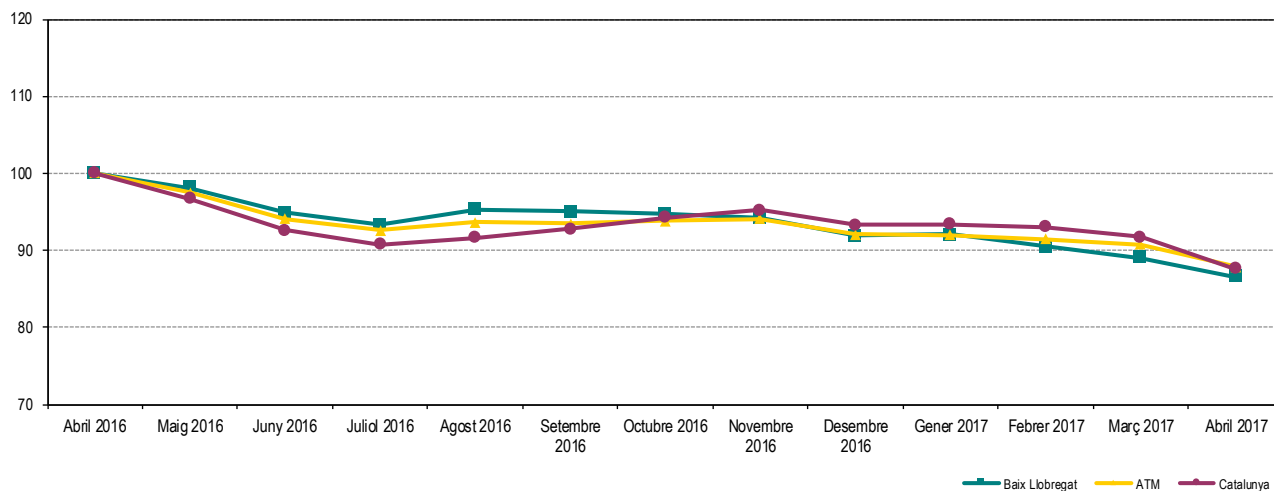
Les taxes d'atur registrat estan calculades sobre la població activa estimada registrada de 2016, seguint la metodologia de la Xarxa d'Observatoris de Desenvolupament Local de la província de Barcelona, que adopta el càlcul de la taxa d'atur registrat del Departament d'Empresa i Ocupació de la Generalitat de Catalunya.

ATUR REGISTRAT TOTAL Fer click a sobre dels noms per veure les dades detallades de cada municipi. També es poden consultar en [aquest enllaç](#)

Taula 2. Atur registrat per municipis i àmbits territorials. Abril 2017

	Atur registrat (n)	Taxa d'atur registrat (%)	Mes anterior		Mateix mes any anterior	
			Variació absoluta	Variació relativa	Variació absoluta	Variació relativa
Abrera	637	11,3	-16	-2,5%	-102	-13,8%
Begues	208	7,1	-17	-7,6%	-50	-19,4%
Castelldefels	2.985	10,6	-138	-4,4%	-461	-13,4%
Castellví de Rosanes	66	8,6	-7	-9,6%	-15	-18,5%
Cervelló	430	10,3	13	3,1%	-39	-8,3%
Collbató	182	10,0	3	1,7%	-24	-11,7%
Corbera de Llobregat	614	9,3	-20	-3,2%	-54	-8,1%
Cornellà de Llobregat	5.184	12,4	-163	-3,0%	-919	-15,1%
Esparreguera	1.407	13,8	-17	-1,2%	-222	-13,6%
Esplugues de Llobregat	2.318	10,5	-72	-3,0%	-409	-15,0%
Gavà	2.538	12,0	-55	-2,1%	-404	-13,7%
Martorell	1.834	14,5	-79	-4,1%	-363	-16,5%
Molins de Rei	1.115	9,4	-32	-2,8%	-143	-11,4%
Olesa de Montserrat	1.485	13,8	-53	-3,4%	-274	-15,6%
Palma de Cervelló, la	153	10,9	-1	-0,6%	-4	-2,5%
Pallejà	539	10,4	-2	-0,4%	-51	-8,6%
Papiol, el	213	10,9	-11	-4,9%	-28	-11,6%
Prat de Llobregat, el	3.954	12,9	-147	-3,6%	-532	-11,9%
Sant Andreu de la Barca	1.536	11,9	-32	-2,0%	-285	-15,7%
Sant Boi de Llobregat	5.310	13,2	-100	-1,8%	-810	-13,2%
Sant Climent de Llobregat	199	10,3	5	2,6%	15	8,2%
Sant Esteve Sesrovires	308	9,2	-18	-5,5%	-52	-14,4%
Sant Feliu de Llobregat	2.193	9,7	-31	-1,4%	-352	-13,8%
Sant Joan Despí	1.534	9,6	-14	-0,9%	-219	-12,5%
Sant Just Desvern	514	7,0	-41	-7,4%	-60	-10,5%
Sant Vicenç dels Horts	2.046	15,1	-37	-1,8%	-376	-15,5%
Santa Coloma de Cervelló	296	8,1	-26	-8,1%	-38	-11,4%
Torrelles de Llobregat	259	9,8	9	3,6%	-28	-9,8%
Vallirana	819	12,5	-19	-2,3%	-91	-10,0%
Viladecans	3.882	12,3	-141	-3,5%	-560	-12,6%
BAIX LLOBREGAT	44.758	11,7	-1.259	-2,7%	-6.950	-13,4%
ÀMBIT TERRITORIAL METROPOLITÀ	270.903	11,9	-8.845	-3,2%	-37.432	-12,1%
CATALUNYA	425.751	12,2	-20.266	-4,5%	-60.372	-12,4%

Gràfic 3. Evolució mensual de l'atur registrat per àmbits territorials. (Abril 2016 = Base 100)



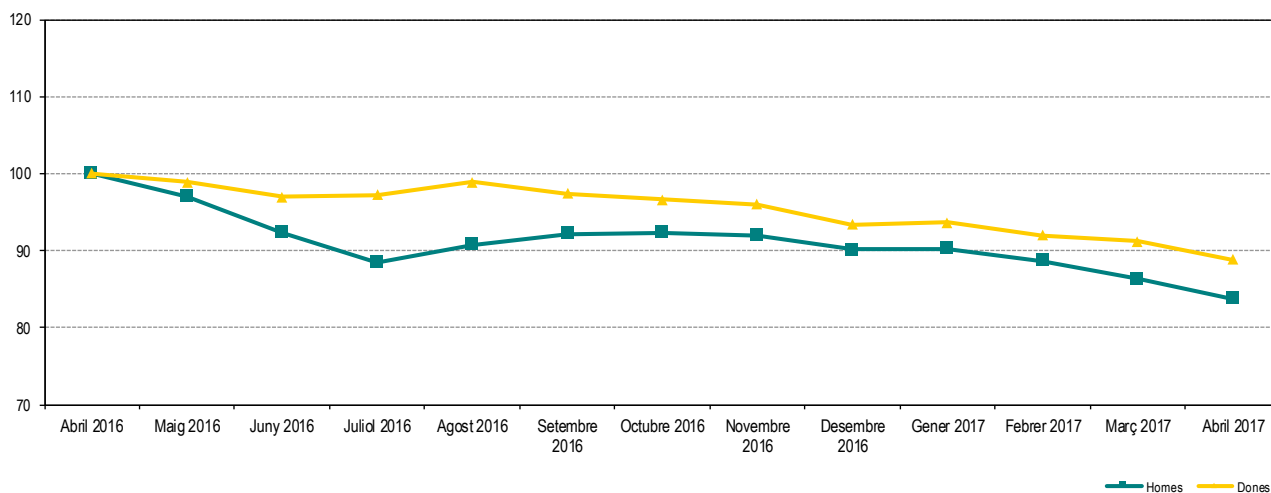
Les taxes d'atur registrat estan calculades sobre la població activa estimada registrat, seguint la metodologia de la Xarxa d'Observatoris de Desenvolupament Local de la província de Barcelona.

ATUR REGISTRAT PER SEXE Fer click a sobre dels noms per veure les dades detallades de cada municipi. També es poden consultar en [aquest enllaç](#)

Taula 3. Atur registrat per sexe, municipis i àmbits territorials. Abril 2017

	Atur registrat (n)		Taxa d'atur registrat (%)	
	Homes	Dones	Homes	Dones
Abrera	256	381	8,6	14,2
Begues	90	118	5,7	8,6
Castelldefels	1.303	1.682	9,2	12,1
Castellví de Rosanes	21	45	5,3	12,3
Cervelló	188	242	8,5	12,3
Collbató	77	105	8,0	12,2
Corbera de Llobregat	283	331	8,1	10,8
Cornellà de Llobregat	2.533	2.651	11,8	13,1
Esparreguera	580	827	10,9	17,0
Esplugues de Llobregat	1.003	1.315	8,9	12,2
Gavà	1.101	1.437	10,4	13,6
Martorell	795	1.039	12,0	17,3
Molins de Rei	485	630	7,7	11,3
Olesa de Montserrat	610	875	10,9	17,0
Palma de Cervelló, la	60	93	8,2	14,0
Pallejà	223	316	8,1	12,9
Papiol, el	87	126	8,4	13,5
Prat de Llobregat, el	1.743	2.211	10,8	15,2
Sant Andreu de la Barca	608	928	9,0	15,0
Sant Boi de Llobregat	2.255	3.055	10,6	16,2
Sant Climent de Llobregat	83	116	8,2	12,7
Sant Esteve Sesrovires	138	170	7,8	10,9
Sant Feliu de Llobregat	921	1.272	8,2	11,2
Sant Joan Despí	650	884	7,7	11,8
Sant Just Desvern	227	287	5,8	8,4
Sant Vicenç dels Horts	853	1.193	12,1	18,5
Santa Coloma de Cervelló	122	174	6,3	10,1
Torrelles de Llobregat	114	145	8,1	11,6
Vallirana	347	472	10,0	15,2
Viladecans	1.602	2.280	9,9	14,9
BAIX LLOBREGAT	19.358	25.400	9,8	13,8
ÀMBIT TERRITORIAL METROPOLITÀ	121.249	149.654	10,4	13,4
CATALUNYA	190.897	234.854	10,5	14,0

Gràfic 4. Evolució mensual de l'atur registrat per sexe. Baix Llobregat. (Abril 2016 = Base 100)



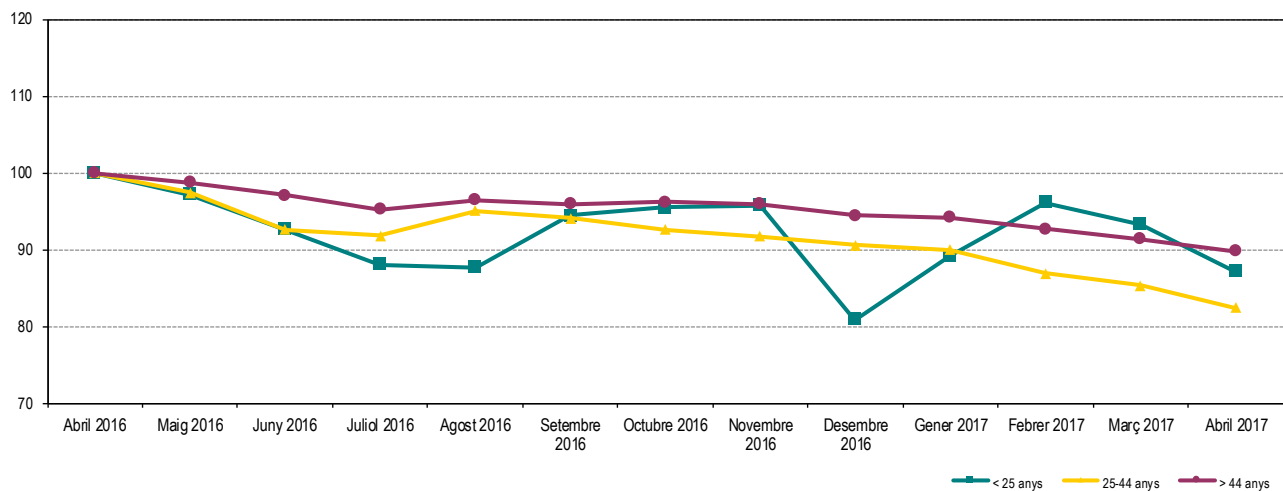
Les taxes d'atur registrat estan calculades sobre la població activa estimada registral, seguint la metodologia de la Xarxa d'Observatoris de Desenvolupament Local de la província de Barcelona.

ATUR REGISTRAT PER EDAT Fer click a sobre dels noms per veure les dades detallades de cada municipi. També es poden consultar en [aquest enllaç](#)

Taula 4. Atur registrat per grups d'edat, municipis i àmbits territorials. Abril 2017

	Atur registrat (n)			Taxa d'atur registral (%)		
	< 25 anys	25 - 44 anys	> 44 anys	< 25 anys	25 - 44 anys	> 44 anys
Abrera	42	247	348	12,9	8,5	14,4
Begues	17	74	117	9,9	4,9	9,4
Castelldefels	189	1.202	1.594	13,5	8,0	13,6
Castellví de Rosanes	4	28	34	9,1	7,0	10,5
Cervelló	20	150	260	8,6	7,0	14,3
Collbató	10	60	112	9,7	6,5	14,1
Corbera de Llobregat	44	220	350	11,5	6,5	12,4
Cornellà de Llobregat	347	2.029	2.808	13,8	9,7	15,3
Esparreguera	102	534	771	17,1	10,3	17,5
Esplugues de Llobregat	128	886	1.304	11,0	7,6	14,1
Gavà	180	987	1.371	14,2	8,9	15,7
Martorell	115	773	946	15,8	11,9	17,4
Molins de Rei	71	393	651	10,5	6,5	12,8
Olesa de Montserrat	103	621	761	16,4	11,3	16,5
Palma de Cervelló, la	6	49	98	7,9	6,9	15,9
Pallejà	46	193	300	14,8	7,3	13,4
Papiol, el	6	80	127	5,7	8,0	14,9
Prat de Llobregat, el	326	1.598	2.030	17,3	10,1	15,6
Sant Andreu de la Barca	114	611	811	15,0	9,2	14,6
Sant Boi de Llobregat	377	2.144	2.789	16,7	9,8	17,3
Sant Climent de Llobregat	18	70	111	15,5	7,1	13,4
Sant Esteve Sesrovires	14	117	177	7,5	6,8	12,3
Sant Feliu de Llobregat	125	813	1.255	11,1	6,5	14,0
Sant Joan Despí	62	619	853	7,1	7,5	12,5
Sant Just Desvern	24	201	289	5,9	5,3	9,3
Sant Vicenç dels Horts	176	747	1.123	21,3	11,0	19,1
Santa Coloma de Cervelló	21	113	162	9,9	6,0	10,4
Torrelles de Llobregat	18	79	162	11,7	5,9	14,0
Vallirana	35	333	451	9,7	9,9	15,9
Viladecans	312	1.471	2.099	17,1	8,4	17,2
BAIX LLOBREGAT	3.052	17.442	24.264	14,0	8,7	15,2
ÀMBIT TERRITORIAL METROPOLITÀ	17.315	106.269	147.319	13,6	8,9	15,3
CATALUNYA	28.623	167.860	229.268	14,3	9,3	15,3

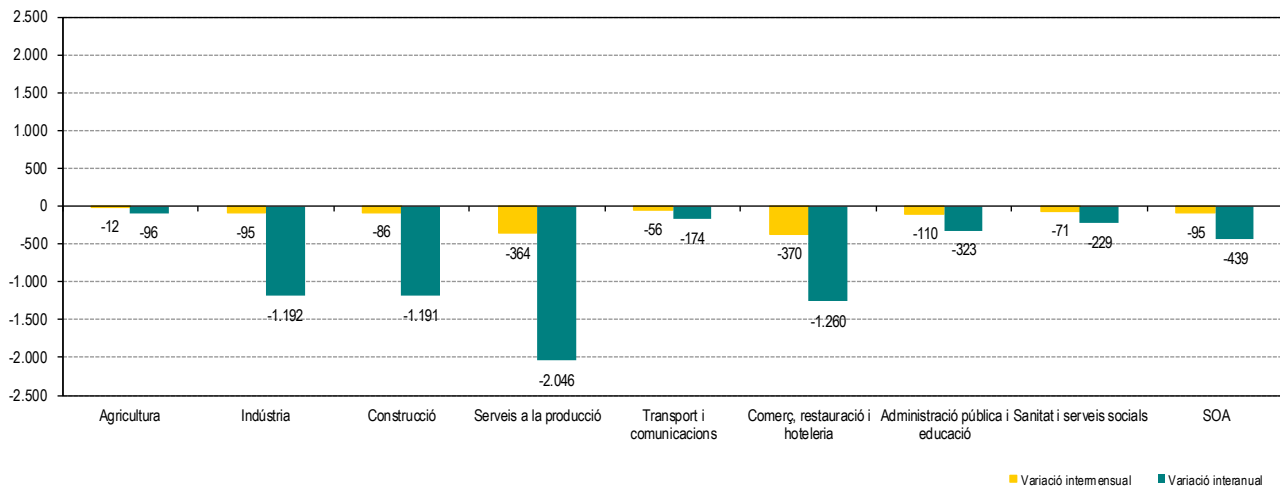
Gràfic 5. Evolució mensual de l'atur registrat per grups d'edat. Baix Llobregat. (Abril 2016 = Base 100)



Les taxes d'atur registrat estan calculades sobre la població activa estimada registral, seguint la metodologia de la Xarxa d'Observatoris de Desenvolupament Local de la província de Barcelona.

ATUR REGISTRAT PER SECTORS D'ACTIVITAT

Gràfic 6. Variació de l'atur registrat per sectors d'activitat. Baix Llobregat. Abril 2017. Xifres absolutes



Taula 5. Atur registrat per sectors d'activitat. Abril 2017

SECTORS D'ACTIVITAT	Atur registrat (n)	Mes anterior		Mateix mes any anterior	
		Variació absoluta	Variació relativa	Variació absoluta	Variació relativa
Agricultura	298	-12	-3,9%	-96	-24,4%
Indústria	5.628	-95	-1,7%	-1.192	-17,5%
Construcció	4.230	-86	-2,0%	-1.191	-22,0%
Serveis a la producció	13.513	-364	-2,6%	-2.046	-13,1%
Transport i comunicacions	1.782	-56	-3,0%	-174	-8,9%
Comerç, restauració i hoteleria	10.931	-370	-3,3%	-1.260	-10,3%
Administració pública i educació	2.761	-110	-3,8%	-323	-10,5%
Sanitat i serveis socials	2.632	-71	-2,6%	-229	-8,0%
SOA - Sense ocupació anterior	2.983	-95	-3,1%	-439	-12,8%

Taula 6. Atur registrat per activitat econòmica anterior (CCAIE-09). Activitats que més baixen i més pugen. Abril 2017

ACTIVITATS QUE MÉS BAIXEN EN EL MES	Atur registrat (n)	Mes anterior		Mateix mes any anterior	
		Variació absoluta	Variació relativa	Variació absoluta	Variació relativa
47 - Comerç detall, exc. vehicles motor	4.831	-152	-3,1%	-582	-10,8%
56 - Serveis de menjar i begudes	3.156	-150	-4,5%	-321	-9,2%
84 - Adm. pública, Defensa i SS obligatòria	2.058	-102	-4,7%	-278	-11,9%
81 - Serveis a edificis i de jardineria	3.084	-101	-3,2%	-372	-10,8%
SA - Sense ocupació anterior	2.983	-95	-3,1%	-439	-12,8%

ACTIVITATS QUE MÉS PUGEN EN EL MES	Atur registrat (n)	Mes anterior		Mateix mes any anterior	
		Variació absoluta	Variació relativa	Variació absoluta	Variació relativa
10 - Indústries de productes alimentaris	655	20	3,1%	-125	-16,0%
53 - Activitats postals i de correus	233	15	6,9%	26	12,6%
94 - Activitats associatives	207	8	4,0%	-61	-22,8%
71 - Serveis tècnics arquitectura i enginyeria	243	7	3,0%	-58	-19,3%
63 - Serveis d'informació	74	5	7,2%	-12	-14,0%

Les taxes d'atur registrat estan calculades sobre la població activa estimada registral, seguint la metodologia de la Xarxa d'Observatoris de Desenvolupament Local de la província de Barcelona.

RECULL DE NOTÍCIES SOBRE EL MERCAT DE TREBALL

GENERALITAT DE CATALUNYA

Valoracions del Secretari general de Treball, Josep Ginesta, de les dades d'atur (abril).

El Secretari general de Treball, Afers Socials i Famílies, Josep Ginesta, fa la seva valoració de les dades d'atur registrat corresponents al mes d'abril de 2017.

[Més informació](#)

DIPUTACIÓ DE BARCELONA

Estructura empresarial de la demarcació de Barcelona.

La Diputació de Barcelona ha publicat l'informe anual Estructura empresarial de la demarcació de Barcelona que ofereix informació empresarial de l'any 2014 de les dotze comarques que conformen la demarcació. Les principals dades generals xifren en 87.547 les empreses de la demarcació inscrites al Registre Mercantil, el 82% de les quals tenen menys de 25 anys. Representen el 72% del total del teixit empresarial a Catalunya, el 81,3% del total de l'ocupació a Catalunya i el 83,8% del total del volum de negocis. Per comarques, destaquen el Moianès i el Maresme amb major presència d'empreses joves i el Barcelonès, el Baix Llobregat i el Vallès Occidental com a comarques capdavanteres en facturació. Per sectors, el de les activitats professionals, científiques i tècniques és el que més empreses agrupa; el de les activitats administratives i serveis auxiliars el que més persones ocupa i el químic i farmacèutic el que més volum de negocis genera. Finalment, en el rànquing de les empreses amb major xifra de negocis se situa SEAT SA, seguida de les empreses del grup Gas Natural i l'empresa de comerç al detall LIDL Supermercats.

[Més informació](#)

CAMBRA DE COMERÇ DE BARCELONA

Informe trimestral de conjuntura catalana.

La Cambra de Comerç de Barcelona ha publicat l'Informe trimestral de conjuntura catalana elaborat conjuntament amb el Laboratori d'Economia Aplicada AQR-Lab de la Universitat de Barcelona i el Banc de Sabadell. L'estudi analitza l'evolució de l'economia catalana en el primer trimestre de l'any, fa una previsió de creixement per al segon trimestre i per al conjunt del 2017 i 2018. Estimen un creixement interanual del PIB del primer trimestre del 2,7%, sent els principals motors de l'economia catalana la demanda interna, basada sobretot en el fort creixement de l'ocupació, i l'aportació de les exportacions de béns i serveis, gràcies a l'impuls de la demanda mundial i a la millora de la competitivitat. Tanmateix, l'informe incideix en que aquest creixement s'ha vist afavorit per fenòmens que no tenen assegurada la continuïtat, com són el fort creixement de la despesa dels turistes, els tipus d'interès en mínims històrics, la depreciació de l'euro i el baix preu del petroli. Les previsions situen el PIB en el 2,8% per al conjunt del 2017 i en el 2,4% per al 2018.

[Més informació](#)

EUROSTAT

Publicació de les dades mensuals europees d'atur (març 2017).

L'oficina estadística de la Unió Europea ha publicat les dades d'atur corresponents al mes de març de 2017. Cal recordar però que aquestes dades són estimacions a partir d'enquestes sobre l'activitat econòmica de la població. Per això no són comparables amb les dades d'atur registrat publicades de la comarca, que es calculen seguint una metodologia diferent.

[Més informació](#)

Amb la col·laboració de:

