

Informe mensual d'atur registrat BAIX LLOBREGAT – ABRIL 2018

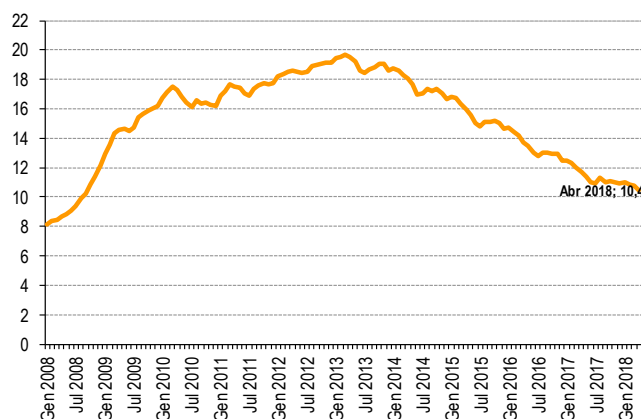
L'atur registrat a les oficines de treball disminueix en 1.290 persones al Baix Llobregat en el mes d'abril.

A finals del mes d'abril, l'atur registrat al Baix Llobregat s'ha situat en **40.534** persones, disminuint respecte el mes anterior en 1.290 persones (-3,1%) i situant la taxa d'atur registral al **10,4%**. La taxa mitjana de les comarques de l'Àmbit metropolità i del conjunt de Catalunya es situen per sobre de la baixllobregatina. En termes interanuals segueix disminuint l'atur registrat en tots els àmbits territorials. El nombre de persones registrades a les oficines de treball al Baix Llobregat ha baixat en 4.224 persones respecte a abril de 2017. El descens de l'atur d'aquest mes ha estat tant entre els **homes** (-745, -4,2%) com en **dones** (-545, -2,3%). Les dones continuen tenint una taxa d'atur registral superior a la masculina (12,5% davant 8,5%).

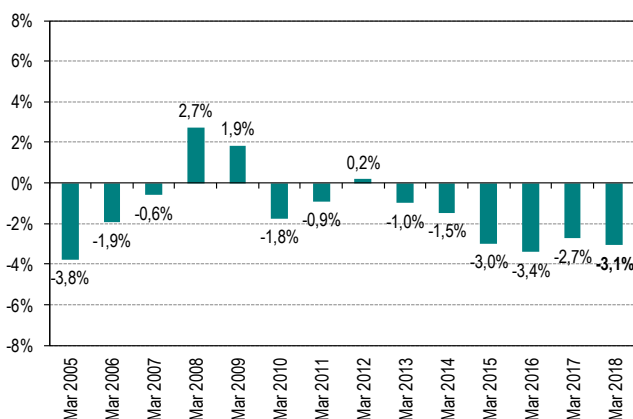
Per **edats**, l'atur disminueix sobretot en el grup d'edat més jove (167 persones menys, -5,7%) i el d'entre 25 i 45 anys (701 persones menys, -4,3%). En el grup d'edat major de 45 anys l'atur també disminueix i ho fa en 422 persones menys (-1,9%).

Per **sectors i activitats econòmiques** la disminució de l'atur és generalitzada i es concentra aquest mes en aquelles persones que havien treballat en serveis a la producció, comerç, restauració i hoteleria i indústria. Respecte l'any anterior en les activitats de serveis a la producció, comerç, restauració i hoteleria, construcció i indústria és on l'atur disminueix més.

Gràfic 1. Evolució mensual de la taxa d'atur registral al Baix Llobregat. 2008 - 2018. (%)



Gràfic 2. Variació de l'atur registrat en el mateix mes dels anys anteriors. Baix Llobregat



Taula 1. Atur registrat per comarques de l'àmbit territorial metropolità. Abril 2018

	Atur registrat (n)	Taxa d'atur registral (%)	Mes anterior		Mateix mes any anterior	
			Variació absoluta	Variació relativa	Variació absoluta	Variació relativa
BAIX LLOBREGAT	40.534	10,4%	-1.290	-3,1%	-4.224	-9,4%
Barcelonès	112.039	10,2%	-3.524	-3,0%	-7.622	-6,4%
Maresme	25.376	12,5%	-980	-3,7%	-1.752	-6,5%
Vallès Occidental	51.334	11,6%	-895	-1,7%	-3.784	-6,9%
Vallès Oriental	22.143	11,5%	-445	-2,0%	-2.095	-8,6%
ÀREA METROPOLITANA DE BARCELONA	160.474	10,2%	-5.062	-3,1%	-12.390	-7,2%
ÀMBIT TERRITORIAL METROPOLITÀ	251.426	10,8%	-7.134	-2,8%	-19.477	-7,2%
CATALUNYA	398.946	11,1%	-12.515	-3,0%	-26.805	-6,3%

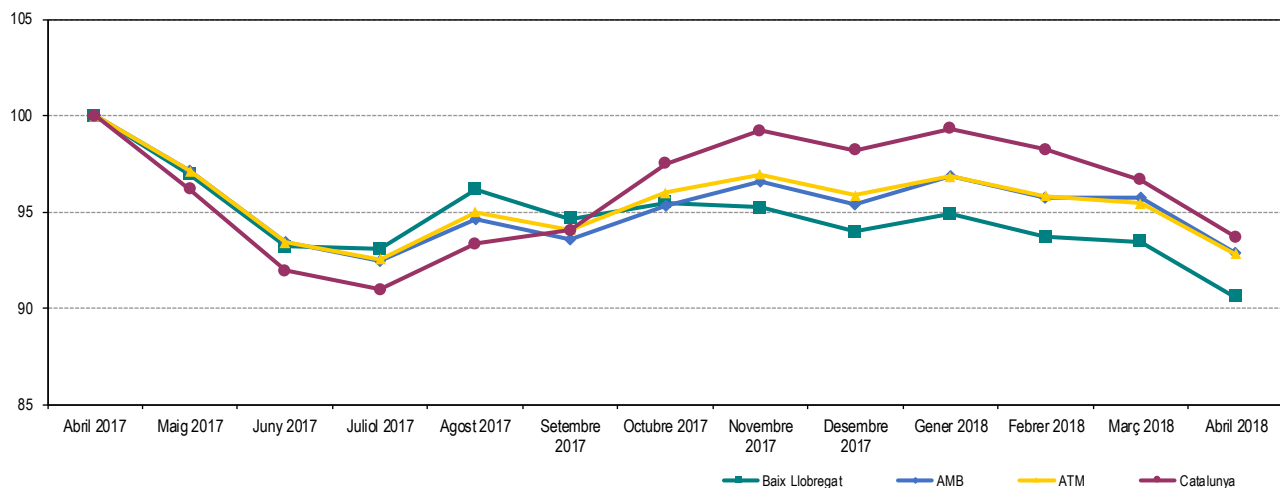
Les taxes d'atur registrat estan calculades sobre la població activa estimada registral, seguint la metodologia de la Xarxa d'Observatoris de Desenvolupament Local de la província de Barcelona, que adopta el càlcul de la taxa d'atur registral del Departament d'Empresa i Ocupació de la Generalitat de Catalunya.

ATUR REGISTRAT TOTAL Fer click a sobre dels noms per veure les dades detallades de cada municipi. També es poden consultar en [aquest enllaç](#)

Taula 2. Atur registrat per municipis i àmbits territorials. Abril 2018

	Atur registrat (n)	Taxa d'atur registral (%)	Mes anterior		Mateix mes any anterior	
			Variació absoluta	Variació relativa	Variació absoluta	Variació relativa
Abrera	558	9,8	-20	-3,5%	-79	-12,4%
Begues	201	6,6	-12	-5,6%	-7	-3,4%
Castelldefels	2.762	9,6	-112	-3,9%	-223	-7,5%
Castellví de Rosanes	65	8,2	-6	-8,5%	-1	-1,5%
Cervelló	392	9,2	-3	-0,8%	-38	-8,8%
Collbató	149	8,2	-4	-2,6%	-33	-18,1%
Corbera de Llobregat	562	8,3	-35	-5,9%	-52	-8,5%
Cornellà de Llobregat	4.770	11,1	-108	-2,2%	-414	-8,0%
Esparreguera	1.267	12,2	-24	-1,9%	-140	-10,0%
Esplugues de Llobregat	2.161	9,7	-25	-1,1%	-157	-6,8%
Gavà	2.356	10,9	-85	-3,5%	-182	-7,2%
Martorell	1.644	12,8	-62	-3,6%	-190	-10,4%
Molins de Rei	960	7,9	-30	-3,0%	-155	-13,9%
Olesa de Montserrat	1.306	11,9	-28	-2,1%	-179	-12,1%
Palma de Cervelló, la	140	9,7	-2	-1,4%	-13	-8,5%
Pallejà	471	8,8	4	0,9%	-68	-12,6%
Papiol, el	181	9,1	-3	-1,6%	-32	-15,0%
Prat de Llobregat, el	3.524	11,4	-170	-4,6%	-430	-10,9%
Sant Andreu de la Barca	1.367	10,5	-41	-2,9%	-169	-11,0%
Sant Boi de Llobregat	4.824	11,9	-116	-2,3%	-486	-9,2%
Sant Climent de Llobregat	147	7,5	-11	-7,0%	-52	-26,1%
Sant Esteve Sesrovires	290	8,1	-1	-0,3%	-18	-5,8%
Sant Feliu de Llobregat	1.956	8,5	-79	-3,9%	-237	-10,8%
Sant Joan Despí	1.386	8,6	-57	-4,0%	-148	-9,6%
Sant Just Desvern	461	6,1	-25	-5,1%	-53	-10,3%
Sant Vicenç dels Horts	1.818	13,2	-60	-3,2%	-228	-11,1%
Santa Coloma de Cervelló	275	7,3	-10	-3,5%	-21	-7,1%
Torrelles de Llobregat	218	8,2	-6	-2,7%	-41	-15,8%
Vallirana	763	11,4	-3	-0,4%	-56	-6,8%
Viladecans	3.560	11,1	-156	-4,2%	-322	-8,3%
BAIX LLOBREGAT	40.534	10,4	-1.290	-3,1%	-4.224	-9,4%
ÀREA METROPOLITANA DE BARCELONA	160.474	10,2	-5.062	-3,1%	-12.390	-7,2%
ÀMBIT TERRITORIAL METROPOLITÀ	251.426	10,8	-7.134	-2,8%	-19.477	-7,2%
CATALUNYA	398.946	11,1	-12.515	-3,0%	-26.805	-6,3%

Gràfic 3. Evolució mensual de l'atur registrat per àmbits territorials. (Abril 2017 = Base 100)



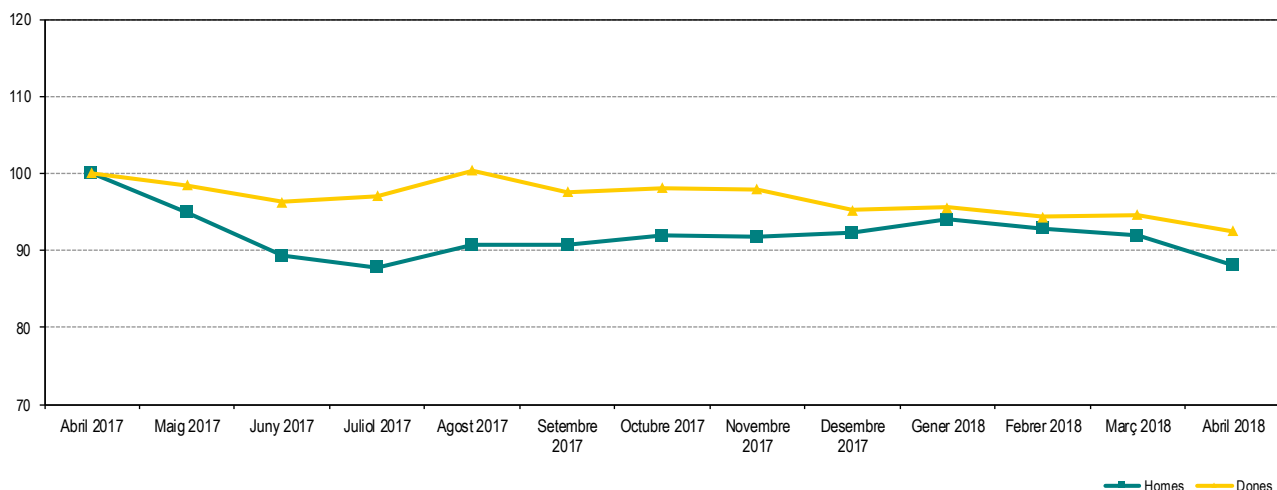
Les taxes d'atur registrat estan calculades sobre la població activa estimada registral, seguint la metodologia de la Xarxa d'Observatoris de Desenvolupament Local de la província de Barcelona.

ATUR REGISTRAT PER SEXE Fer click a sobre dels noms per veure les dades detallades de cada municipi. També es poden consultar en [aquest enllaç](#)

Taula 3. Atur registrat per sexe, municipis i àmbits territorials. Abril 2018

	Atur registrat (n)		Taxa d'atur registrat (%)	
	Homes	Dones	Homes	Dones
Abrera	223	335	7,5	12,4
Begues	86	115	5,3	8,0
Castelldefels	1.241	1.521	8,6	10,5
Castellví de Rosanes	23	42	5,5	11,0
Cervelló	169	223	7,5	11,1
Collbató	61	88	6,3	10,2
Corbera de Llobregat	265	297	7,4	9,4
Cornellà de Llobregat	2.188	2.582	10,1	12,3
Esparreguera	518	749	9,6	15,1
Esplugues de Llobregat	897	1.264	7,9	11,5
Gavà	982	1.374	9,1	12,8
Martorell	676	968	10,1	15,8
Molins de Rei	402	558	6,3	9,8
Olesa de Montserrat	529	777	9,3	14,9
Palma de Cervelló, la	54	86	7,1	12,5
Pallejà	195	276	6,9	10,9
Papiol, el	74	107	7,1	11,4
Prat de Llobregat, el	1.512	2.012	9,4	13,6
Sant Andreu de la Barca	532	835	7,8	13,5
Sant Boi de Llobregat	2.026	2.798	9,4	14,8
Sant Climent de Llobregat	50	97	4,9	10,4
Sant Esteve Sesrovires	115	175	6,1	10,3
Sant Feliu de Llobregat	800	1.156	6,9	10,2
Sant Joan Despí	572	814	6,7	10,7
Sant Just Desvern	198	263	5,0	7,5
Sant Vicenç dels Horts	747	1.071	10,4	16,3
Santa Coloma de Cervelló	121	154	6,0	8,7
Torrelles de Llobregat	89	129	6,4	10,3
Vallirana	307	456	8,8	14,3
Viladecans	1.389	2.171	8,4	14,0
BAIX LLOBREGAT	17.041	23.493	8,5	12,5
ÀREA METROPOLITANA DE BARCELONA	71.343	89.131	9,0	11,4
ÀMBIT TERRITORIAL METROPOLITÀ	109.570	141.856	9,2	12,5
CATALUNYA	173.659	225.287	9,4	13,0

Gràfic 4. Evolució mensual de l'atur registrat per sexe. Baix Llobregat. (Abril 2017 = Base 100)



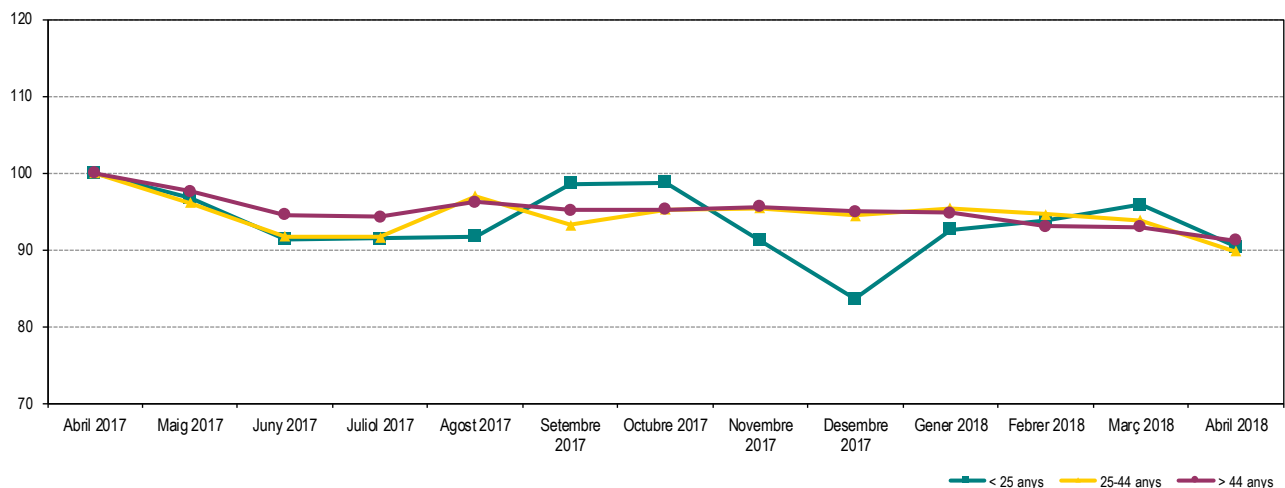
Les taxes d'atur registrat estan calculades sobre la població activa estimada registral, seguint la metodologia de la Xarxa d'Observatoris de Desenvolupament Local de la província de Barcelona.

ATUR REGISTRAT PER EDAT Fer click a sobre dels noms per veure les dades detallades de cada municipi. També es poden consultar en [aquest enllaç](#)

Taula 4. Atur registrat per grups d'edat, municipis i àmbits territorials. Abril 2018

	Atur registrat (n)			Taxa d'atur registrat (%)		
	< 25 anys	25 - 44 anys	> 44 anys	< 25 anys	25 - 44 anys	> 44 anys
Abrera	43	207	308	11,7	7,3	12,4
Begues	10	82	109	5,3	5,3	8,2
Castelldefels	163	1.076	1.523	10,7	7,1	12,4
Castellví de Rosanes	7	26	32	13,2	6,5	9,3
Cervelló	21	145	226	8,0	6,8	12,1
Collbató	7	41	101	6,2	4,5	12,4
Corbera de Llobregat	38	193	331	8,9	5,7	11,2
Cornellà de Llobregat	331	1.898	2.541	11,4	9,1	13,4
Esparreguera	109	478	680	16,0	9,3	15,0
Esplugues de Llobregat	120	841	1.200	10,6	7,3	12,4
Gavà	185	910	1.261	13,7	8,4	13,5
Martorell	105	660	879	13,0	10,3	15,6
Molins de Rei	43	343	574	5,8	5,7	10,9
Olesa de Montserrat	80	517	709	11,7	9,5	14,8
Palma de Cervelló, la	4	43	93	4,7	6,0	14,4
Pallejà	45	169	257	12,8	6,3	11,1
Papiol, el	12	62	107	9,6	6,3	12,3
Prat de Llobregat, el	293	1.381	1.850	17,4	8,6	14,0
Sant Andreu de la Barca	89	518	760	10,9	8,0	13,4
Sant Boi de Llobregat	342	1.931	2.551	14,6	9,0	15,3
Sant Climent de Llobregat	12	47	88	9,5	4,8	10,3
Sant Esteve Sesrovires	18	114	158	8,0	6,3	10,2
Sant Feliu de Llobregat	120	727	1.109	10,1	5,9	11,7
Sant Joan Despí	66	528	792	6,7	6,5	11,3
Sant Just Desvern	16	178	267	3,5	4,7	8,2
Sant Vicenç dels Horts	139	680	999	15,7	10,0	16,5
Santa Coloma de Cervelló	15	113	147	6,4	5,9	9,0
Torrelles de Llobregat	18	77	123	10,5	5,8	10,6
Vallirana	37	300	426	9,0	9,0	14,5
Viladecans	270	1.373	1.917	12,8	8,0	14,9
BAIX LLOBREGAT	2.758	15.658	22.118	11,8	7,9	13,3
ÀREA METROPOLITANA DE BARCELONA	10.453	64.347	85.674	11,3	7,9	12,7
ÀMBIT TERRITORIAL METROPOLITÀ	16.437	98.491	136.498	11,7	8,3	13,7
CATALUNYA	27.310	157.791	213.845	12,3	8,7	13,8

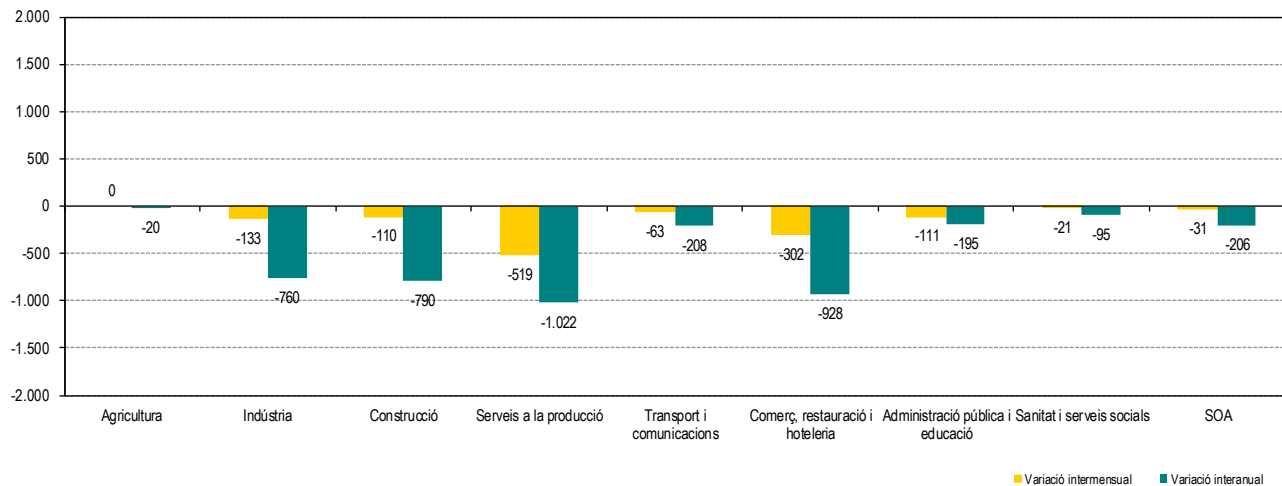
Gràfic 5. Evolució mensual de l'atur registrat per grups d'edat. Baix Llobregat. (Abril 2017 = Base 100)



Les taxes d'atur registrat estan calculades sobre la població activa estimada registrat, seguint la metodologia de la Xarxa d'Observatoris de Desenvolupament Local de la província de Barcelona.

ATUR REGISTRAT PER SECTORS D'ACTIVITAT

Gràfic 6. Variació de l'atur registrat per sectors d'activitat. Baix Llobregat. Abril 2018. Xifres absolutes



Taula 5. Atur registrat per sectors d'activitat. Abril 2018

SECTORS D'ACTIVITAT	Atur registrat (n)	Mes anterior		Mateix mes any anterior	
		Variació absoluta	Variació relativa	Variació absoluta	Variació relativa
Agricultura	278	0	0,0%	-20	-6,7%
Indústria	4.868	-133	-2,7%	-760	-13,5%
Construcció	3.440	-110	-3,1%	-790	-18,7%
Serveis a la producció	12.491	-519	-4,0%	-1.022	-7,6%
Transport i comunicacions	1.574	-63	-3,8%	-208	-11,7%
Comerç, restauració i hoteleria	10.003	-302	-2,9%	-928	-8,5%
Administració pública i educació	2.566	-111	-4,1%	-195	-7,1%
Sanitat i serveis socials	2.537	-21	-0,8%	-95	-3,6%
SOA - Sense ocupació anterior	2.777	-31	-1,1%	-206	-6,9%

Taula 6. Atur registrat per activitat econòmica anterior (CCAIE-09). Activitats que més baixen i més pugen. Abril 2018

ACTIVITATS QUE MÉS BAIXEN EN EL MES	Atur registrat (n)	Mes anterior		Mateix mes any anterior	
		Variació absoluta	Variació relativa	Variació absoluta	Variació relativa
78 - Activitats relacionades amb l'ocupació	3.291	-275	-7,7%	-182	-5,2%
47 - Comerç detall, exc. vehicles motor	4.356	-135	-3,0%	-475	-9,8%
56 - Serveis de menjar i begudes	2.983	-98	-3,2%	-173	-5,5%
84 - Adm. pública, Defensa i SS obligatòria	1.957	-81	-4,0%	-101	-4,9%
81 - Serveis a edificis i de jardineria	2.855	-78	-2,7%	-229	-7,4%

ACTIVITATS QUE MÉS PUGEN EN EL MES	Atur registrat (n)	Mes anterior		Mateix mes any anterior	
		Variació absoluta	Variació relativa	Variació absoluta	Variació relativa
80 - Activitats de seguretat i investigació	167	11	7,1%	-5	-2,9%
86 - Activitats sanitàries	599	9	1,5%	-62	-9,4%
35 - Energia elèctrica i gas	29	5	20,8%	-1	-3,3%
66 - Activitats auxiliars mediació financera	116	5	4,5%	13	12,6%
63 - Serveis d'informació	66	4	6,5%	-8	-10,8%

Les taxes d'atur registrat estan calculades sobre la població activa estimada registral, seguint la metodologia de la Xarxa d'Observatoris de Desenvolupament Local de la província de Barcelona.

RECULL DE NOTÍCIES SOBRE EL MERCAT DE TREBALL

ACCIÓ – GENERALITAT DE CATALUNYA

Economia silver a Catalunya: informe sectorial.

ACCIÓ realitza un informe sectorial dedicat a un nínxol de mercat que cada vegada serà major: les persones majors de 55 anys, l'anomenada economia silver. En aquest informe s'analitza l'impacte actual d'aquest col·lectiu i les activitats econòmiques relacionades.

[Més informació](#)

UGT

Mujer & Tecnologia 2018.

Un informe d'UGT presenta dades que confirmen la discriminació social i laboral que pateix la dona en el sector TIC. Segons el sindicat, la bretxa tecnològica no es dona només en l'accés a Internet sinó també en la formació acadèmica relacionada amb les TIC, en l'ocupació i en els salaris. Les dades d'Eurostat mostren que les dones matriculades en estudis STEM (ciències, tecnologia, enginyeria i matemàtiques) a Espanya representen el 7,8% del total de matriculacions, per sota de la mitjana de la UE (al voltant del 9%). En l'ocupació, 979.800 homes i només 357.600 dones ocupen llocs tecnològics. D'altra banda, més del 50% de les empreses que ocupen especialistes en TIC, només contracten homes. Pel que fa a la bretxa salarial en aquests llocs de treball, ha augmentat un 2,5% en el darrer any, fins assolir el 22,4%. La paradoxa de l'exclusió de la dona en l'àmbit TIC és que el mercat de treball relacionat amb les noves tecnologies i la innovació és, precisament, el que menys desocupació presenta entre totes les branques universitàries i el que menys pateix la sobrequalificació o la subocupació.

[Més informació](#)

ADECCO

IX informe Adecco. Oportunitades laborales 2018.

Un altre estudi del Grup Adecco posa de manifest quins són els sectors que presenten millors perspectives d'ocupació al nostre país. Els dependents especialitzats, en l'àmbit de la distribució de vendes; els preparadors de comandes en la logística i el transport; cambrer de pisos, en el sector de l'hostaleria, i el tècnic de manteniment en la indústria alimentària seran alguns dels perfils que experimentaran una major demanda el 2018. D'altra banda, l'augment del comerç electrònic propicia un context on es fa necessari un bon servei d'atenció al client que demandarà un perfil de teleoperador, amb funcions d'emissió i recepció de trucades, localitzat principalment en les comunitats de Madrid, Galícia, Andalusia, Catalunya i Castella-Lleó. En el sector de banca i assegurances, l'analista de dades es presenta com un lloc nou que no compta encara amb una gran quantitat d'especialistes preparats. Per regions, la Comunitat de Madrid és la que més analistes de dades requereix, amb el 40,7% de les ofertes d'ocupació, seguida de Catalunya, amb el 30,9% sobre el total nacional. L'informe apunta també que augmentarà la demanda entre operadors d'equips de ràdio i televisió i de telecomunicacions via satèl·lit, tècnics de manteniment èolic o auxiliars preparadors de càtering, entre d'altres.

[Més informació](#)

EUROSTAT

Publicació de les dades mensuals europees d'atur (març 2018).

L'oficina estadística de la Unió Europea ha publicat les dades d'atur corresponents al mes de març de 2018. Cal recordar però que aquestes dades són estimacions a partir d'enquestes sobre l'activitat econòmica de la població. Per això no són comparables amb les dades d'atur registrat publicades de la comarca, que es calculen seguint una metodologia diferent.

[Més informació](#)

Amb la col·laboració de: