

## Informe mensual d'atur registrat BAIX LLOBREGAT – ABRIL 2019

### L'atur registrat a les oficines de treball disminueix en 862 persones al Baix Llobregat en el mes d'abril.

A finals del mes d'abril, l'atur registrat al Baix Llobregat s'ha situat en **38.692** persones, disminuint, respecte el mes anterior, en 862 persones (-2,2%), i la taxa d'atur registrat es situa al **9,8%**, i baixa així del 10% per primer cop des del 2008. La taxa mitjana de les comarques de l'Àmbit metropolità es situa per sobre de la baixllobregatina, així com la del conjunt de Catalunya. En termes interanuals, segueix disminuint l'atur registrat en tots els àmbits territorials. El nombre de persones registrades a les oficines de treball al Baix Llobregat ha baixat en 1.842 persones respecte a abril de 2018.

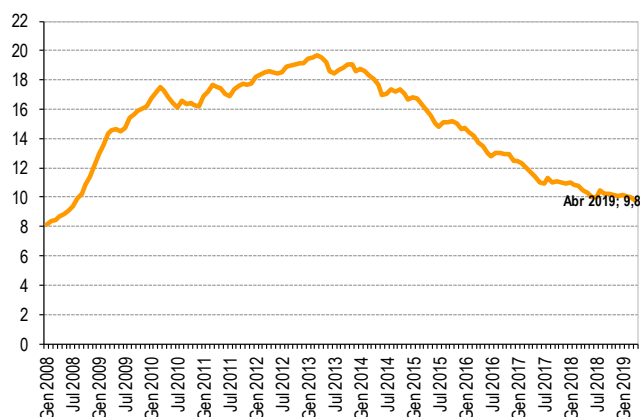
El descens de l'atur d'aquest mes es registra tant entre les dones (-470) com entre els homes (-392). Les dones

continuen tenint una taxa d'atur registrat superior a la masculina (11,8% davant el 7,9%).

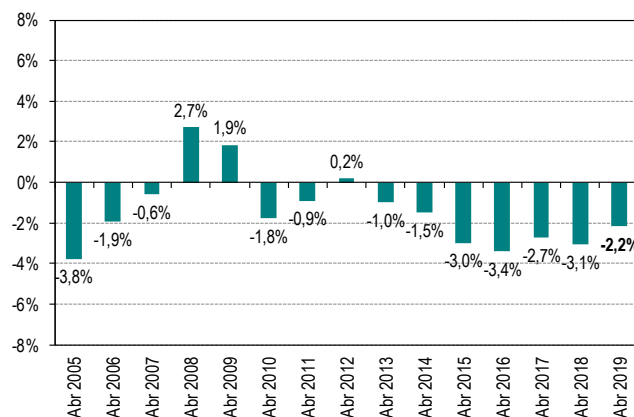
Per **edats**, l'atur disminueix en tots els grups d'edat. El grup d'edat més jove és on més disminueix l'atur (-232 persones, -7%), seguit de les persones de 25 a 44 anys (-554 persones, -4%) i majors de 44 anys (-76 persones, -0,4%).

Per **sectors i activitats econòmiques** es veu com l'atur disminueix sobretot en serveis a la producció i comerç, restauració i hoteleria. La construcció és l'única activitat en la qual creix l'atur aquest mes. En termes interanuals, l'atur baixa en tots els sectors econòmics tret del transport i les comunicacions.

Gràfic 1. Evolució mensual de la taxa d'atur registrat al Baix Llobregat. 2008 - 2019. (%)



Gràfic 2. Variació de l'atur registrat en el mateix mes dels anys anteriors. Baix Llobregat



Taula 1. Atur registrat per comarques de l'àmbit territorial metropolità. Abril 2019

	Atur registrat (n)	Taxa d'atur registrat (%)	Mes anterior		Mateix mes any anterior	
			Variació absoluta	Variació relativa	Variació absoluta	Variació relativa
<b>BAIX LLOBREGAT</b>	<b>38.692</b>	<b>9,8%</b>	<b>-862</b>	<b>-2,2%</b>	<b>-1.842</b>	<b>-4,5%</b>
Barcelonès	107.599	9,6%	-2.271	-2,1%	-4.440	-4,0%
Maresme	24.167	11,7%	-1.280	-5,0%	-1.209	-4,8%
Vallès Occidental	49.646	11,0%	-726	-1,4%	-1.688	-3,3%
Vallès Oriental	21.535	10,9%	-208	-1,0%	-608	-2,7%
ÀREA METROPOLITANA DE BARCELONA	154.156	9,6%	-3.149	-2,0%	-6.318	-3,9%
ÀMBIT TERRITORIAL METROPOLITÀ	241.639	10,2%	-5.347	-2,2%	-9.787	-3,9%
CATALUNYA	381.598	10,5%	-14.142	-3,6%	-17.348	-4,3%

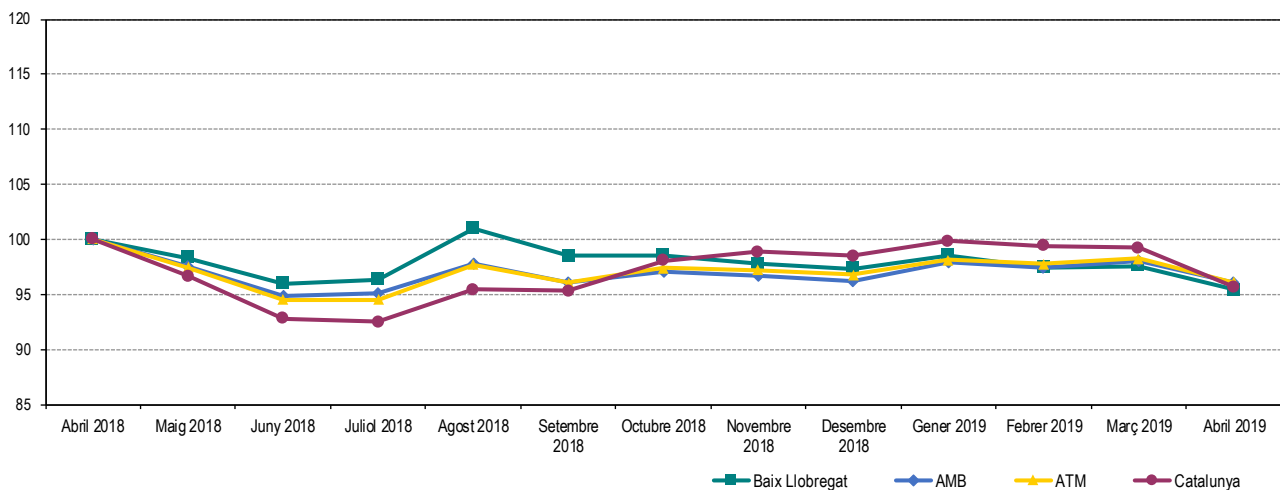
Les taxes d'atur registrat estan calculades sobre la població activa estimada registrat, seguint la metodologia de la Xarxa d'Observatoris de Desenvolupament Local de la província de Barcelona, que adopta el càlcul de la taxa d'atur registrat del Departament d'Empresa i Coneixement de la Generalitat de Catalunya.

**ATUR REGISTRAT TOTAL** Fer click a sobre dels noms per veure les dades detallades de cada municipi. També es poden consultar en [aquest enllaç](#)

**Taula 2. Atur registrat per municipis i àmbits territorials. Abril 2019**

	Atur registrat (n)	Taxa d'atur registral (%)	Mes anterior		Mateix mes any anterior	
			Variació absoluta	Variació relativa	Variació absoluta	Variació relativa
Abrera	520	9,0	-30	-5,5%	-38	-6,8%
Begues	189	5,9	-13	-6,4%	-12	-6,0%
Castelldefels	2.588	8,8	-77	-2,9%	-174	-6,3%
Castellví de Rosanes	67	8,1	3	4,7%	2	3,1%
Cervelló	388	9,0	-13	-3,2%	-4	-1,0%
Collbató	144	7,6	-14	-8,9%	-5	-3,4%
Corbera de Llobregat	576	8,2	4	0,7%	14	2,5%
Cornellà de Llobregat	4.678	10,7	8	0,2%	-92	-1,9%
Esparreguera	1.201	11,5	-27	-2,2%	-66	-5,2%
Esplugues de Llobregat	1.978	8,8	-64	-3,1%	-183	-8,5%
Gavà	2.168	10,0	-83	-3,7%	-188	-8,0%
Martorell	1.635	12,5	-34	-2,0%	-9	-0,5%
Molins de Rei	925	7,5	-16	-1,7%	-35	-3,6%
Olesa de Montserrat	1.278	11,6	-51	-3,8%	-28	-2,1%
Palma de Cervelló, la	156	10,6	11	7,6%	16	11,4%
Pallejà	443	8,2	-5	-1,1%	-28	-5,9%
Papiol, el	162	8,0	8	5,2%	-19	-10,5%
Prat de Llobregat, el	3.379	10,8	-67	-1,9%	-145	-4,1%
Sant Andreu de la Barca	1.361	10,2	-14	-1,0%	-6	-0,4%
Sant Boi de Llobregat	4.533	11,1	-138	-3,0%	-291	-6,0%
Sant Climent de Llobregat	131	6,5	-10	-7,1%	-16	-10,9%
Sant Esteve Sesrovires	281	7,6	-29	-9,4%	-9	-3,1%
Sant Feliu de Llobregat	1.855	7,9	-41	-2,2%	-101	-5,2%
Sant Joan Despí	1.288	7,8	-7	-0,5%	-98	-7,1%
Sant Just Desvern	466	6,1	-20	-4,1%	5	1,1%
Sant Vicenç dels Horts	1.679	12,1	-52	-3,0%	-139	-7,6%
Santa Coloma de Cervelló	257	6,7	-5	-1,9%	-18	-6,5%
Torrelles de Llobregat	233	8,4	-2	-0,9%	15	6,9%
Vallirana	748	10,9	-8	-1,1%	-15	-2,0%
Viladecans	3.385	10,4	-76	-2,2%	-175	-4,9%
<b>BAIX LLOBREGAT</b>	<b>38.692</b>	<b>9,8</b>	<b>-862</b>	<b>-2,2%</b>	<b>-1.842</b>	<b>-4,5%</b>
ÀREA METROPOLITANA DE BARCELONA	154.156	9,6	-3.149	-2,0%	-6.318	-3,9%
ÀMBIT TERRITORIAL METROPOLITÀ	241.639	10,2	-5.347	-2,2%	-9.787	-3,9%
CATALUNYA	381.598	10,5	-14.142	-3,6%	-17.348	-4,3%

**Gràfic 3. Evolució mensual de l'atur registrat per àmbits territorials. (Abril 2018 = Base 100)**



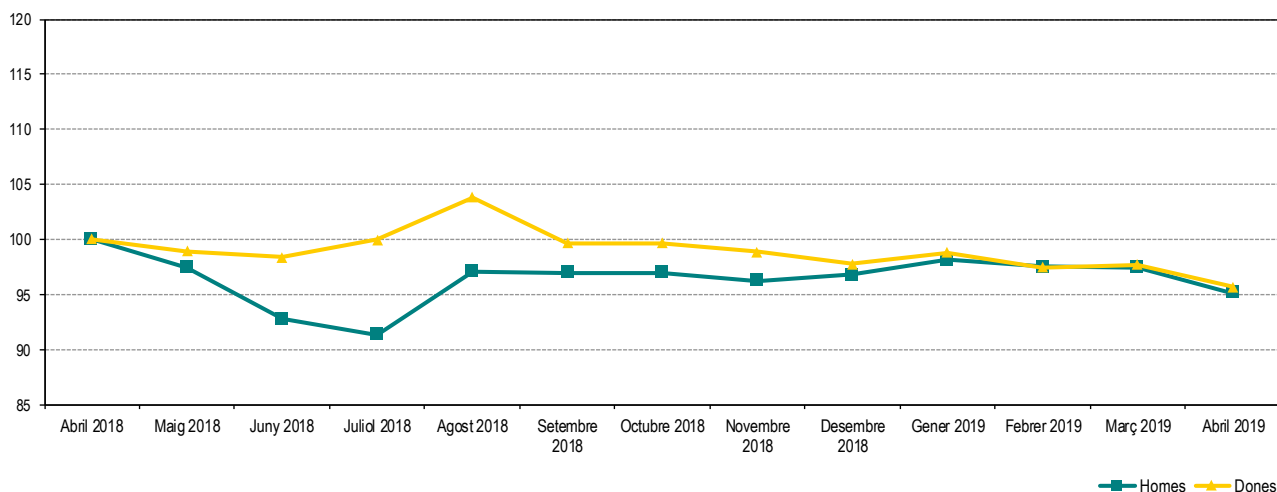
Les taxes d'atur registrat estan calculades sobre la població activa estimada registral, seguint la metodologia de la Xarxa d'Observatoris de Desenvolupament Local de la província de Barcelona.

## ATUR REGISTRAT PER SEXE Fer click a sobre dels noms per veure les dades detallades de cada municipi. També es poden consultar en [aquest enllaç](#)

Taula 3. Atur registrat per sexe, municipis i àmbits territorials. Abril 2019

	Atur registrat (n)		Taxa d'atur registrat (%)	
	Homes	Dones	Homes	Dones
Abrera	198	322	6,5	11,7
Begues	79	110	4,7	7,3
Castelldefels	1.141	1.447	7,7	9,9
Castellví de Rosanes	29	38	6,6	9,7
Cervelló	168	220	7,4	10,8
Collbató	58	86	5,8	9,5
Corbera de Llobregat	271	305	7,3	9,3
Cornellà de Llobregat	2.117	2.561	9,4	12,1
Esparreguera	482	719	8,9	14,4
Esplugues de Llobregat	837	1.141	7,3	10,4
Gavà	883	1.285	8,2	11,6
Martorell	695	940	10,2	15,1
Molins de Rei	387	538	6,0	9,3
Olesa de Montserrat	495	783	8,6	14,8
Palma de Cervelló, la	72	84	9,2	12,1
Pallejà	195	248	6,8	9,7
Papiol, el	69	93	6,4	9,7
Prat de Llobregat, el	1.419	1.960	8,6	13,3
Sant Andreu de la Barca	541	820	7,8	12,9
Sant Boi de Llobregat	1.845	2.688	8,6	13,9
Sant Climent de Llobregat	56	75	5,3	7,9
Sant Esteve Sesrovires	112	169	5,8	9,7
Sant Feliu de Llobregat	776	1.079	6,5	9,3
Sant Joan Despí	523	765	6,0	9,8
Sant Just Desvern	204	262	5,0	7,3
Sant Vicenç dels Horts	671	1.008	9,3	15,1
Santa Coloma de Cervelló	107	150	5,3	8,3
Torrelles de Llobregat	102	131	6,9	10,0
Vallirana	309	439	8,6	13,4
Viladecans	1.373	2.012	8,2	12,8
<b>BAIX LLOBREGAT</b>	<b>16.214</b>	<b>22.478</b>	<b>7,9</b>	<b>11,8</b>
ÀREA METROPOLITANA DE BARCELONA	68.221	85.935	8,4	10,8
ÀMBIT TERRITORIAL METROPOLITÀ	104.333	137.306	8,6	11,8
CATALUNYA	164.191	217.407	8,7	12,4

Gràfic 4. Evolució mensual de l'atur registrat per sexe. Baix Llobregat. (Abril 2018 = Base 100)



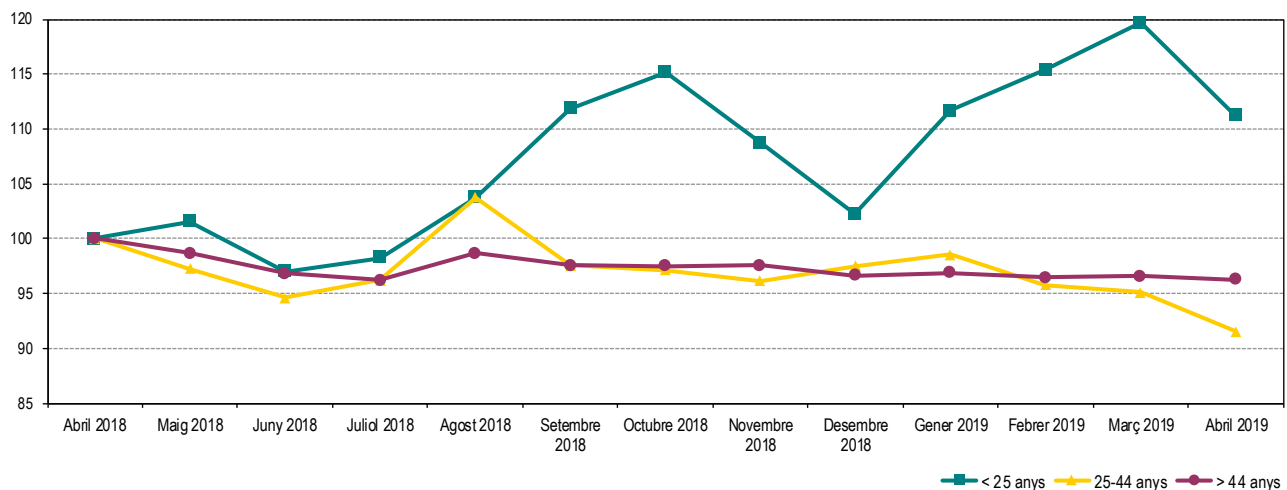
Les taxes d'atur registrat estan calculades sobre la població activa estimada registrat, seguint la metodologia de la Xarxa d'Observatoris de Desenvolupament Local de la província de Barcelona.

## ATUR REGISTRAT PER EDAT Fer click a sobre dels noms per veure les dades detallades de cada municipi. També es poden consultar en [aquest enllaç](#)

Taula 4. Atur registrat per grups d'edat, municipis i àmbits territorials. Abril 2019

	Atur registrat (n)			Taxa d'atur registrat (%)		
	< 25 anys	25 - 44 anys	> 44 anys	< 25 anys	25 - 44 anys	> 44 anys
Abrera	49	176	295	12,2	6,3	11,4
Begues	12	72	105	5,6	4,6	7,5
Castelldefels	170	1.001	1.417	10,1	6,7	11,1
Castellví de Rosanes	4	25	38	7,3	6,2	10,3
Cervelló	23	128	237	8,0	6,1	12,2
Collbató	7	44	93	5,6	4,8	10,9
Corbera de Llobregat	56	193	327	11,5	5,7	10,5
Cornellà de Llobregat	379	1.805	2.494	10,9	8,6	12,9
Esparreguera	122	406	673	16,5	8,1	14,4
Esplugues de Llobregat	120	750	1.108	12,1	6,5	11,1
Gavà	187	814	1.167	11,6	7,9	11,9
Martorell	115	651	869	13,1	10,2	14,9
Molins de Rei	59	317	549	7,2	5,3	10,0
Olesa de Montserrat	90	484	704	12,1	9,0	14,3
Palma de Cervelló, la	10	47	99	10,1	6,6	14,8
Pallejà	45	138	260	11,8	5,2	10,7
Papiol, el	9	52	101	6,7	5,3	11,1
Prat de Llobregat, el	299	1.309	1.771	15,5	8,5	12,8
Sant Andreu de la Barca	110	489	762	12,1	7,6	12,8
Sant Boi de Llobregat	414	1.713	2.406	16,0	8,1	14,2
Sant Climent de Llobregat	13	40	78	9,4	4,1	8,8
Sant Esteve Sesrovires	20	99	162	8,1	5,5	9,9
Sant Feliu de Llobregat	125	647	1.083	9,2	5,2	11,0
Sant Joan Despí	76	470	742	6,9	5,8	10,1
Sant Just Desvern	26	164	276	5,1	4,4	8,2
Sant Vicenç dels Horts	161	601	917	16,4	9,0	14,8
Santa Coloma de Cervelló	12	95	150	4,8	5,1	8,9
Torrelles de Llobregat	22	72	139	11,4	5,4	11,2
Vallirana	61	282	405	13,0	8,5	13,3
Viladecans	272	1.250	1.863	11,2	7,6	13,8
<b>BAIX LLOBREGAT</b>	<b>3.068</b>	<b>14.334</b>	<b>21.290</b>	<b>11,7</b>	<b>7,3</b>	<b>12,3</b>
ÀREA METROPOLITANA DE BARCELONA	10.938	60.649	82.569	10,9	7,5	11,9
ÀMBIT TERRITORIAL METROPOLITÀ	17.536	92.882	131.221	11,5	7,8	12,8
CATALUNYA	28.551	147.420	205.627	11,9	8,2	12,9

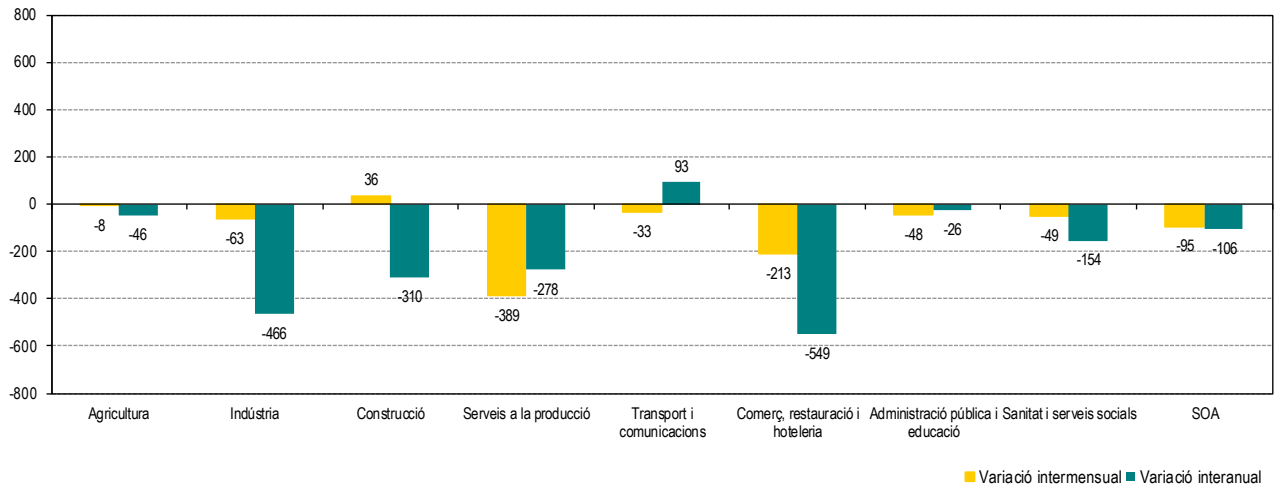
Gràfic 5. Evolució mensual de l'atur registrat per grups d'edat. Baix Llobregat. (Abril 2018 = Base 100)



Les taxes d'atur registrat estan calculades sobre la població activa estimada registrat, seguint la metodologia de la Xarxa d'Observatoris de Desenvolupament Local de la província de Barcelona.

## ATUR REGISTRAT PER SECTORS D'ACTIVITAT

Gràfic 6. Variació de l'atur registrat per sectors d'activitat. Baix Llobregat. Abril 2019. Xifres absolutes



Taula 5. Atur registrat per sectors d'activitat. Abril 2019

SECTORS D'ACTIVITAT	Atur registrat (n)	Mes anterior		Mateix mes any anterior	
		Variació absoluta	Variació relativa	Variació absoluta	Variació relativa
Agricultura	232	-8	-3,3%	-46	-16,5%
Indústria	4.402	-63	-1,4%	-466	-9,6%
Construcció	3.130	36	1,2%	-310	-9,0%
Serveis a la producció	12.213	-389	-3,1%	-278	-2,2%
Transport i comunicacions	1.667	-33	-1,9%	93	5,9%
Comerç, restauració i hoteleria	9.454	-213	-2,2%	-549	-5,5%
Administració pública i educació	2.540	-48	-1,9%	-26	-1,0%
Sanitat i serveis socials	2.383	-49	-2,0%	-154	-6,1%
SOA - Sense ocupació anterior	2.671	-95	-3,4%	-106	-3,8%

Taula 6. Atur registrat per activitat econòmica anterior (CCAÉ-09). Activitats que més baixen i més pugen. Abril 2019

ACTIVITATS QUE MÉS BAIXEN EN EL MES	Atur registrat (n)	Mes anterior		Mateix mes any anterior	
		Variació absoluta	Variació relativa	Variació absoluta	Variació relativa
78 - Activitats relacionades amb l'ocupació	3.406	-177	-4,9%	115	3,5%
56 - Serveis de menjar i begudes	2.820	-134	-4,5%	-163	-5,5%
47 - Comerç detall, exc. vehicles motor	4.094	-104	-2,5%	-262	-6,0%
81 - Serveis a edificis i de jardineria	2.766	-103	-3,6%	-89	-3,1%
SA - Sense ocupació anterior	2.671	-95	-3,4%	-106	-3,8%

ACTIVITATS QUE MÉS PUGEN EN EL MES	Atur registrat (n)	Mes anterior		Mateix mes any anterior	
		Variació absoluta	Variació relativa	Variació absoluta	Variació relativa
46 - Comerç engròs, exc. vehicles motor	1.727	34	2,0%	-104	-5,7%
10 - Indústries de productes alimentaris	554	30	5,7%	-52	-8,6%
52 - Emmagatzematge i afins al transport	577	18	3,2%	24	4,3%
41 - Construcció d'immobles	1.154	13	1,1%	-139	-10,8%
43 - Activitats especialitzades construcció	1.795	12	0,7%	-156	-8,0%

Les taxes d'atur registrat estan calculades sobre la població activa estimada registral, seguint la metodologia de la Xarxa d'Observatoris de Desenvolupament Local de la província de Barcelona.

## RECULL DE NOTÍCIES SOBRE EL MERCAT DE TREBALL

### OBSERVATORI DEL TREBALL I MODEL PRODUCTIU. GENERALITAT DE CATALUNYA

#### Butlletí de demografia empresarial. 1T 2019.

Durant el primer trimestre de 2019, s'estima que a Catalunya s'han produït 28.407 altes d'empreses, de les quals 21.565 han estat altes pures i 16.842 reactivacions. En aquest mateix període, 24.560 empreses han cessat la seva activitat.

[Més informació](#)

### ESCOLA DE NEGOCIS DIGITALS INESDI

#### Top 25 de profesiones digitales 2019.

L'escola de negocis digital Inesdi ha realitzat un estudi sobre les vint-i-cinc professions digitals amb més demanda per les empreses el 2018. L'estudi pretén clarificar els perfils professionals existents en l'àmbit digital i tecnològic i identificar el perfil idoni per a cada empresa. Les primeres professions digitals més sol·licitades són: gestor màrqueting digital, gestor comunitat, gestor comunicació digital, gestor contingut i analista digital. Per tant, continua creixent l'àmbit del màrqueting digital i perd punts la comunicació digital i social. A més, es configuren tres nous àmbits: tecnologia en innovació empresarial, experiència del client i tecnocreativitat. Barcelona monopolitza les sol·licituds de perfils de tecnologia en innovació empresarial. Madrid, per la seva banda, registra més peticions de professionals de l'àmbit de la tecnocreativitat.

[Més informació](#)

### FUNCAS

#### Deporte y economía.

Papers d'Economia, de Funcas, dedica l'edició d'abril a analitzar l'impacte de l'esport en l'economia. Les dades del pes de l'esport en el VAB i en l'ocupació en els països de la UE, corresponents a 2012, mostren que Alemanya i Àustria són els països europeus en què l'esport té més importància en la seva economia (entorn del 4% del PIB i de l'ocupació). En els països bàltics i Bulgària el pes de l'esport és menor, la seva participació en el PIB no arriba a l'1%. Les dades corresponents a l'Estat espanyol són de l'1,4% en el cas del PIB i de l'1,5% en el cas de l'ocupació. Finalment, el pes del VAB català és de l'1,2% i el de l'ocupació del 2,5%.

[Més informació](#)

### EUROSTAT

#### Publicació de les dades mensuals europees d'atur (març 2019).

L'oficina estadística de la Unió Europea ha publicat les dades d'atur corresponents al mes de març de 2019. Cal recordar però que aquestes dades són estimacions a partir d'enquestes sobre l'activitat econòmica de la població. Per això no són comparables amb les dades d'atur registrat publicades de la comarca, que es calculen seguint una metodologia diferent.

[Més informació](#)

Amb la col·laboració de:

