

Informe mensual d'atur registrat BAIX LLOBREGAT – AGOST 2016

L'atur registrat a les oficines de treball augmenta en 1.020 persones al Baix Llobregat en el mes d'agost.

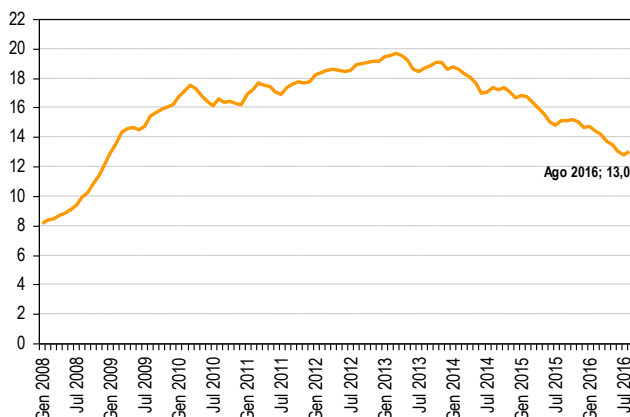
A finals del mes d'agost, l'atur registrat al Baix Llobregat s'ha situat en **49.270** persones, augmentant respecte el mes anterior en 1.020 persones (+2,1%) i situant la taxa d'atur registral al **13,0%**. Es continua superant la taxa mitjana de les comarques de l'Àmbit territorial metropolitana i de Catalunya. En termes interanuals disminueix l'atur registrat en tots els àmbits territorials. El nombre de persones registrades a les oficines al Baix Llobregat ha disminuït en 7.241 persones respecte a agost de 2015. L'augment de l'atur d'aquest mes s'ha observat tant entre els homes (541 aturats més) com entre les dones (479 aturades més). Les dones continuen tenint així una taxa d'atur registral superior a la masculina (15,4% davant el 10,8%).

Per **edats**, l'atur augmenta en gairebé tots els grups d'edat. El grup d'edat més jove (menys de 25 anys) registra un descens del -0,5% i 14 aturats menys.

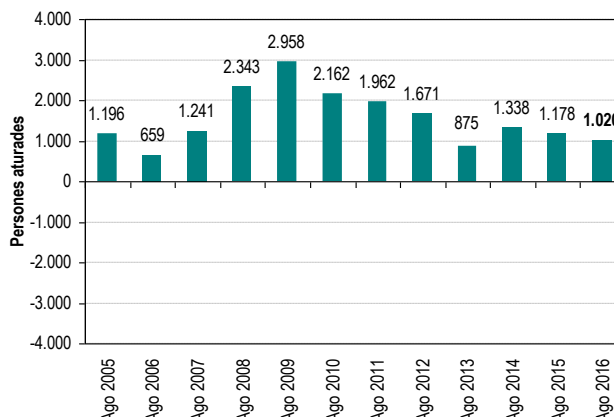
En el grup d'edat entre 25 i 44 anys es registra el major augment de persones aturades tant en termes absoluts com relatius (698 persones més, +3,6%). El grup de més de 44 anys observa un creixement de 336 persones aturades (+1,3%).

Per **sectors i activitats econòmiques** l'augment de l'atur es concentra aquest mes en aquelles persones que tenien com a ocupació anterior activitats relacionades amb serveis a la producció (+696), administració pública i educació (+237) i la construcció (+138). Respecte al mateix mes de l'any anterior el descens de l'atur es concentra en serveis a la producció (-1.951), comerç, restauració i hotelaria (-1.485) i indústria (-1.361).

Gràfic 1. Evolució mensual de la taxa d'atur registral al Baix Llobregat. 2008 - 2016. (%)



Gràfic 2. Variació de l'atur registrat en el mateix mes dels anys anteriors. Baix Llobregat



Taula 1. Atur registrat per comarques de l'àmbit territorial metropolitana. Agost 2016.

	Atur registrat (n)	Taxa d'atur registral (%)	Mes anterior		Mateix mes any anterior	
			Variació absoluta	Variació relativa	Variació absoluta	Variació relativa
BAIX LLOBREGAT	49.270	13,0%	1.020	2,1%	-7.241	-12,8%
Barcelonès	124.939	11,8%	1.063	0,9%	-17.403	-12,2%
Maresme	28.096	14,1%	12	0,0%	-4.183	-13,0%
Vallès Occidental	60.459	14,2%	904	1,5%	-7.931	-11,6%
Vallès Oriental	26.030	13,9%	242	0,9%	-3.229	-11,0%
ÀMBIT TERRITORIAL METROPOLITÀ	288.794	12,8%	3.241	1,1%	-39.987	-12,2%
CATALUNYA	445.440	12,8%	4.424	1,0%	-60.866	-12,0%

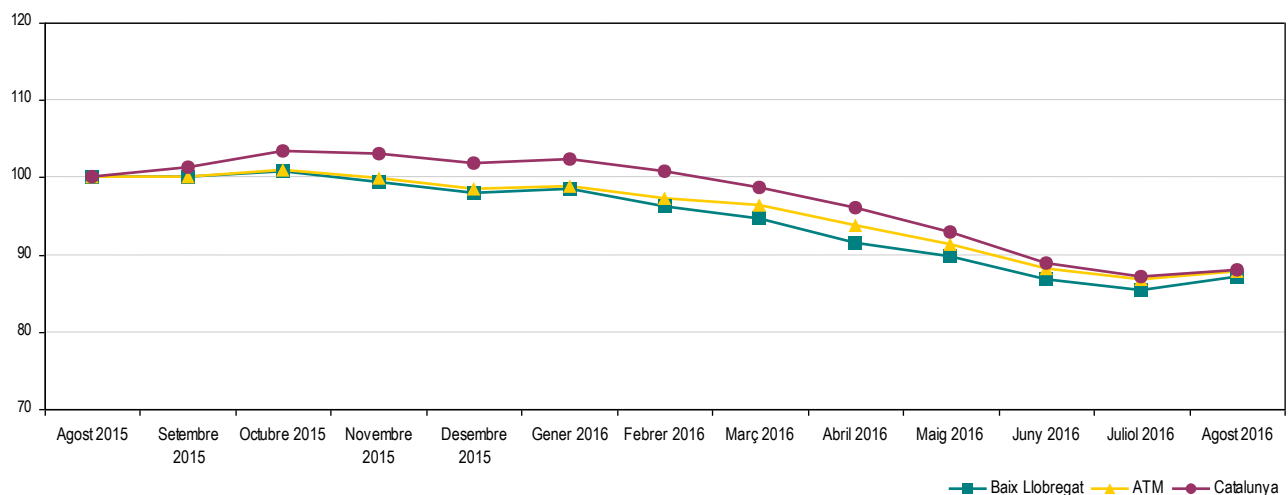
Les taxes d'atur registrat estan calculades sobre la població activa estimada registrada de 2016, seguint la metodologia de la Xarxa d'Observatoris de Desenvolupament Local de la província de Barcelona, que adopta el càlcul de la taxa d'atur registral del Departament d'Empresa i Ocupació de la Generalitat de Catalunya.

ATUR REGISTRAT TOTAL Fer click a sobre dels noms per veure les dades detallades de cada municipi. També es poden consultar en [aquest enllaç](#)

Taula 2. Atur registrat per municipis i àmbits territorials. Agost 2016.

	Atur registrat (n)	Taxa d'atur registrat (%)	Mes anterior		Mateix mes any anterior	
			Variació absoluta	Variació relativa	Variació absoluta	Variació relativa
Abrera	710	12,9	41	6,1%	-128	-15,3%
Begues	255	8,8	6	2,4%	-43	-14,4%
Castelldefels	3.166	11,4	59	1,9%	-458	-12,6%
Castellví de Rosanes	65	8,7	-8	-11,0%	-32	-33,0%
Cervelló	442	10,9	0	0,0%	-88	-16,6%
Collbató	203	11,4	4	2,0%	-2	-1,0%
Corbera de Llobregat	690	10,6	31	4,7%	-32	-4,4%
Cornellà de Llobregat	5.681	13,7	115	2,1%	-961	-14,5%
Esparreguera	1.614	16,0	92	6,0%	-231	-12,5%
Esplugues de Llobregat	2.596	11,8	70	2,8%	-238	-8,4%
Gavà	2.715	13,0	7	0,3%	-400	-12,8%
Martorell	2.089	16,7	41	2,0%	-222	-9,6%
Molins de Rei	1.237	10,5	20	1,6%	-217	-14,9%
Olesa de Montserrat	1.681	15,7	47	2,9%	-233	-12,2%
Palma de Cervelló, la	169	12,2	0	0,0%	-15	-8,2%
Pallejà	608	11,8	5	0,8%	-80	-11,6%
Papiol, el	243	12,6	13	5,7%	-14	-5,4%
Prat de Llobregat, el	4.088	13,4	55	1,4%	-666	-14,0%
Sant Andreu de la Barca	1.696	13,2	-4	-0,2%	-313	-15,6%
Sant Boi de Llobregat	5.729	14,4	44	0,8%	-926	-13,9%
Sant Climent de Llobregat	196	10,4	12	6,5%	-28	-12,5%
Sant Esteve Sesrovires	339	10,1	5	1,5%	-43	-11,3%
Sant Feliu de Llobregat	2.531	11,4	91	3,7%	-405	-13,8%
Sant Joan Despí	1.702	10,8	48	2,9%	-295	-14,8%
Sant Just Desvern	598	8,4	27	4,7%	-76	-11,3%
Sant Vicenç dels Horts	2.337	17,4	29	1,3%	-306	-11,6%
Santa Coloma de Cervelló	379	10,6	14	3,8%	0	0,0%
Torrelles de Llobregat	313	12,1	20	6,8%	-4	-1,3%
Vallirana	871	13,6	25	3,0%	-101	-10,4%
Viladecans	4.327	13,9	111	2,6%	-684	-13,6%
BAIX LLOBREGAT	49.270	13,0	1.020	2,1%	-7.241	-12,8%
ÀMBIT TERRITORIAL METROPOLITÀ	288.794	12,8	3.241	1,1%	-39.987	-12,2%
CATALUNYA	445.440	12,8	4.424	1,0%	-60.866	-12,0%

Gràfic 3. Evolució mensual de l'atur registrat per àmbits territorials. (Agost 2015 = Base 100)



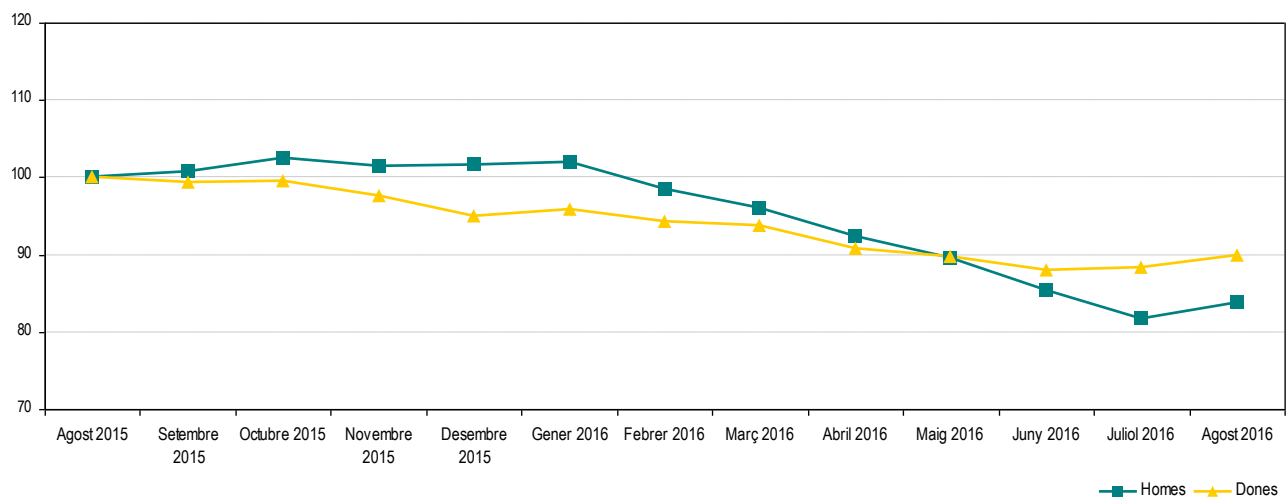
Les taxes d'atur registrat estan calculades sobre la població activa estimada registrada de 2016, seguint la metodologia de la Xarxa d'Observatoris de Desenvolupament Local de la província de Barcelona.

ATUR REGISTRAT PER SEXE Fer click a sobre dels noms per veure les dades detallades de cada municipi. També es poden consultar en [aquest enllaç](#)

Taula 3. Atur registrat per sexe, municipis i àmbits territorials. Agost 2016.

	Atur registrat (n)		Taxa d'atur registrat (%)	
	Homes	Dones	Homes	Dones
Abrera	302	408	10,4	15,6
Begues	86	169	5,7	12,2
Castelldefels	1.336	1.830	9,4	13,6
Castellví de Rosanes	20	45	5,1	12,5
Cervelló	186	256	8,7	13,3
Collbató	77	126	8,3	14,7
Corbera de Llobregat	313	377	9,1	12,3
Cornellà de Llobregat	2.778	2.903	13,2	14,3
Esparreguera	647	967	12,4	19,8
Esplugues de Llobregat	1.088	1.508	9,7	14,0
Gavà	1.172	1.543	11,4	14,7
Martorell	949	1.140	14,4	19,1
Molins de Rei	519	718	8,4	12,9
Olesa de Montserrat	679	1.002	12,3	19,4
Palma de Cervelló, la	63	106	8,8	15,9
Pallejà	233	375	8,7	15,2
Papiol, el	103	140	10,2	15,3
Prat de Llobregat, el	1.725	2.363	10,9	16,1
Sant Andreu de la Barca	661	1.035	9,9	16,7
Sant Boi de Llobregat	2.418	3.311	11,8	17,2
Sant Climent de Llobregat	64	132	6,6	14,5
Sant Esteve Sesrovires	139	200	7,9	12,6
Sant Feliu de Llobregat	1.061	1.470	9,7	13,2
Sant Joan Despí	710	992	8,5	13,2
Sant Just Desvern	272	326	7,1	9,7
Sant Vicenç dels Horts	988	1.349	14,2	20,9
Santa Coloma de Cervelló	153	226	8,1	13,2
Torrelles de Llobregat	124	189	9,2	15,3
Vallirana	362	509	10,9	16,7
Viladecans	1.761	2.566	11,3	16,5
BAIX LLOBREGAT	20.989	28.281	10,8	15,4
ÀMBIT TERRITORIAL METROPOLITÀ	128.121	160.673	11,2	14,5
CATALUNYA	199.096	246.344	11,0	14,6

Gràfic 4. Evolució mensual de l'atur registrat per sexe. Baix Llobregat. (Agost 2015 = Base 100)



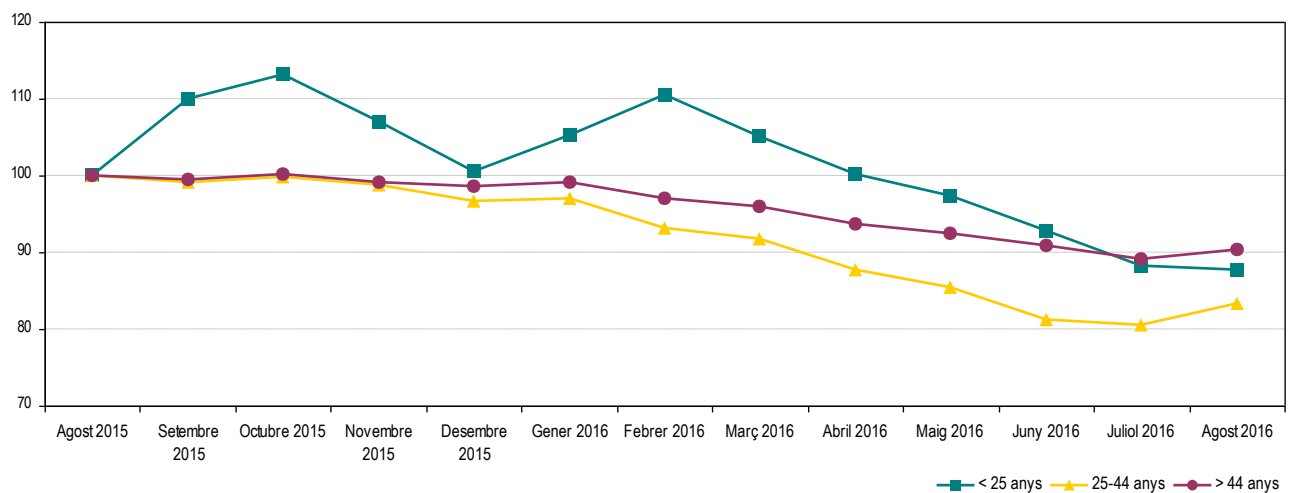
Les taxes d'atur registrat estan calculades sobre la població activa estimada registrada de 2016, seguint la metodologia de la Xarxa d'Observatoris de Desenvolupament Local de la província de Barcelona.

ATUR REGISTRAT PER EDAT Fer click a sobre dels noms per veure les dades detallades de cada municipi. També es poden consultar en [aquest enllaç](#)

Taula 4. Atur registrat per grups d'edat, municipis i àmbits territorials. Agost 2016.

	Atur registrat (n)			Taxa d'atur registrat (%)		
	< 25 anys	25 - 44 anys	> 44 anys	< 25 anys	25 - 44 anys	> 44 anys
Abrera	48	292	370	16,3	10,1	16,0
Begues	19	99	137	12,3	6,5	11,4
Castelldefels	152	1.334	1.680	12,7	8,7	15,0
Castellví de Rosanes	5	22	38	12,5	5,6	12,1
Cervelló	16	161	265	8,0	7,6	15,3
Collbató	16	69	118	16,5	7,4	15,5
Corbera de Llobregat	33	262	395	10,0	7,7	14,4
Cornellà de Llobregat	347	2.348	2.986	16,1	10,8	17,1
Esparreguera	125	664	825	22,4	12,6	19,4
Esplugues de Llobregat	132	1.024	1.440	12,8	8,6	15,8
Gavà	179	1.091	1.445	16,8	9,9	16,5
Martorell	137	938	1.014	20,4	14,2	19,3
Molins de Rei	63	473	701	10,4	7,6	14,1
Olesa de Montserrat	120	739	822	20,6	13,1	18,3
Palma de Cervelló, la	5	58	106	7,5	8,1	17,7
Pallejà	46	239	323	16,5	8,8	14,9
Papiol, el	16	94	133	15,7	9,3	16,3
Prat de Llobregat, el	298	1.663	2.127	15,2	10,5	16,7
Sant Andreu de la Barca	106	752	838	15,6	11,0	15,6
Sant Boi de Llobregat	368	2.397	2.964	15,8	10,9	19,2
Sant Climent de Llobregat	8	78	110	8,5	7,8	13,8
Sant Esteve Sesrovires	24	135	180	13,5	7,6	12,9
Sant Feliu de Llobregat	154	976	1.401	14,5	7,7	16,6
Sant Joan Despí	79	696	927	9,9	8,3	14,0
Sant Just Desvern	26	251	321	7,2	6,6	10,8
Sant Vicenç dels Horts	161	907	1.269	22,1	13,1	22,1
Santa Coloma de Cervelló	26	149	204	13,6	7,9	13,5
Torrelles de Llobregat	21	105	187	15,2	7,8	16,8
Vallirana	42	361	468	12,9	10,8	17,3
Viladecans	297	1.751	2.279	15,2	9,9	19,6
BAIX LLOBREGAT	3.069	20.128	26.073	15,2	9,9	16,9
ÀMBIT TERRITORIAL METROPOLITÀ	15.881	117.315	155.598	13,8	9,8	16,5
CATALUNYA	25.218	181.123	239.099	13,7	9,9	16,2

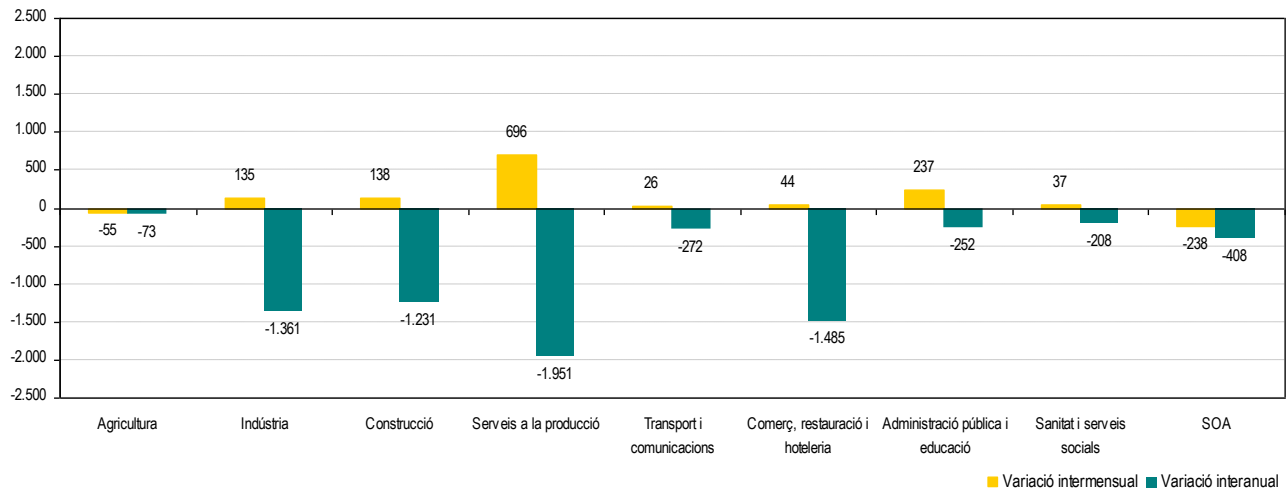
Gràfic 5. Evolució mensual de l'atur registrat per grups d'edat. Baix Llobregat. (Agost 2015 = Base 100)



Les taxes d'atur registrat estan calculades sobre la població activa estimada registrada de 2016, seguint la metodologia de la Xarxa d'Observatoris de Desenvolupament Local de la província de Barcelona.

ATUR REGISTRAT PER SECTORS D'ACTIVITAT

Gràfic 6. Variació de l'atur registrat per sectors d'activitat. Baix Llobregat. Agost 2016. Xifres absolutes.



Taula 5. Atur registrat per sectors d'activitat. Agost 2016.

SECTORS D'ACTIVITAT	Atur registrat (n)	Mes anterior		Mateix mes any anterior	
		Variació absoluta	Variació relativa	Variació absoluta	Variació relativa
Agricultura	313	-55	-14,9%	-73	-18,9%
Indústria	6.437	135	2,1%	-1.361	-17,5%
Construcció	4.973	138	2,9%	-1.231	-19,8%
Serveis a la producció	14.918	696	4,9%	-1.951	-11,6%
Transport i comunicacions	1.719	26	1,5%	-272	-13,7%
Comerç, restauració i hoteleria	11.474	44	0,4%	-1.485	-11,5%
Administració pública i educació	3.744	237	6,8%	-252	-6,3%
Sanitat i serveis socials	2.656	37	1,4%	-208	-7,3%
SOA - Sense ocupació anterior	3.036	-238	-7,3%	-408	-11,8%

Taula 6. Atur registrat per activitat econòmica anterior (CCAIE-09). Activitats que més baixen i més pugen. Agost 2016.

ACTIVITATS QUE MÉS BAIXEN EN EL MES	Atur registrat (n)	Mes anterior		Mateix mes any anterior	
		Variació absoluta	Variació relativa	Variació absoluta	Variació relativa
SA - Sense ocupació anterior	3.036	-238	-7,3%	-408	-11,8%
01 - Agricultura, ramaderia i caça	276	-56	-16,9%	-72	-20,7%
81 - Serveis a edificis i de jardineria	3.044	-29	-0,9%	-319	-9,5%
87 - Serveis socials amb allotjament	768	-20	-2,5%	-58	-7,0%
53 - Activitats postals i de correus	188	-11	-5,5%	7	3,9%

ACTIVITATS QUE MÉS PUGEN EN EL MES	Atur registrat (n)	Mes anterior		Mateix mes any anterior	
		Variació absoluta	Variació relativa	Variació absoluta	Variació relativa
78 - Activitats relacionades amb l'ocupació	3.873	483	14,2%	-390	-9,1%
85 - Educació	1.343	176	15,1%	-65	-4,6%
43 - Activitats especialitzades construcció	2.717	71	2,7%	-668	-19,7%
41 - Construcció d'immobles	1.945	63	3,3%	-452	-18,9%
84 - Adm. pública, Defensa i SS obligatòria	2.392	60	2,6%	-185	-7,2%

Les taxes d'atur registrat estan calculades sobre la població activa estimada registrada de 2016, seguint la metodologia de la Xarxa d'Observatoris de Desenvolupament Local de la província de Barcelona.

RECALL DE NOTÍCIES SOBRE EL MERCAT DE TREBALL

GENERALITAT DE CATALUNYA

Valoracions del Secretari general de Treball, Josep Ginesta, de les dades d'atur (agost).

El Secretari general de Treball, Josep Ginesta, fa la seva valoració de les dades d'atur registrat corresponents al mes d'agost de 2016.

[Més informació](#)

GENERALITAT DE CATALUNYA – OBSERVATORI D'EMPRESA I OCUPACIÓ

Nota sobre els resultats de l'EPA a nivell sectorial. 2T 2016.

L'Observatori d'Empresa i Ocupació explota les dades del segon trimestre de l'EPA a Catalunya a nivell sectorial: Indústria; Energia, mines i residus; Comerç i Turisme.

[Més informació](#)

GENERALITAT DE CATALUNYA – OBSERVATORI D'EMPRESA I OCUPACIÓ

Clima industrial a Catalunya.

L'Observatori d'Empresa i Ocupació publica les dades de juliol del clima industrial a Catalunya: índex sintètic de clima industrial; anàlisi per components; anàlisi per sector econòmic de béns i utilització de capacitat productiva.

[Més informació](#)

FUNCAS

Retos demográficos (2016). Panorama Social.

Funcas ha publicat un nou número del monogràfic Panorama Social, dedicat als Reptes demogràfics. Entre els diferents articles, en destaquen dos: Immigració i mercat de treball a Espanya: del boom a la Gran Recessió i La continuïtat dels fluxos migratoris en temps de crisi. El primer analitza la situació dels immigrants en el mercat de treball abans i després de la crisi econòmica. Els immigrants han suposat una injecció a les xifres de població activa, si bé s'han concentrat en determinats sectors de l'activitat i en llocs baixos de l'escala ocupacional. Els autors constaten que aquesta situació s'ha transformat arran de la crisi: l'atur ha augmentat clarament i la presència de les dones s'ha intensificat en el mercat laboral. Ara bé, els immigrants amb un nivell educatiu més alt i els que porten més temps residint a Espanya han suportat millor els efectes perjudicials de la crisi, i han mantingut nivells més alts d'ocupació. El segon article estudia els fluxos migratoris al país des de la Gran Recessió i posa de manifest que, en general, han mantingut les seves característiques encara que amb alguns canvis en la procedència i en les estratègies migratòries. L'autora també assenyala que les dades més recents apunten a una tercera fase de les migracions a Espanya en els propers anys.

[Més informació](#)

EUROSTAT

Publicació de les dades mensuals europees d'atur (juliol 2016).

L'oficina estadística de la Unió Europea ha publicat les dades d'atur corresponents al mes de juliol de 2016. Cal recordar però que aquestes dades són estimacions a partir d'enquestes sobre l'activitat econòmica de la població. Per això no són comparables amb les dades d'atur registrat publicades de la comarca, que es calculen seguint una metodologia diferent.

[Més informació](#)

Amb la col·laboració de:

