

## Informe mensual d'atur registrat BAIX LLOBREGAT – DESEMBRE 2016

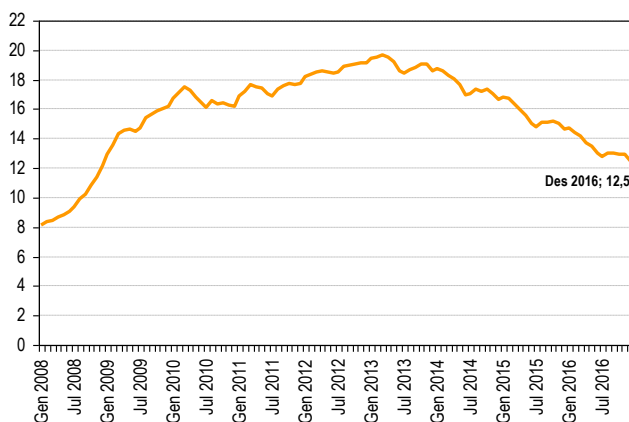
### L'atur registrat a les oficines de treball baixa en 1.171 persones al Baix Llobregat en el mes de desembre.

A finals del mes de desembre, l'atur registrat al Baix Llobregat s'ha situat en **47.536** persones, disminuint respecte el mes anterior en 1.171 persones (-2,4%) i baixant la taxa d'atur registrat al **12,5%**. S'igualava a la taxa mitjana de les comarques de l'Àmbit territorial metropolità, i es situa per sota de la de Catalunya. En termes interanuals disminueix l'atur registrat en tots els àmbits territorials. El nombre de persones registrades a les oficines al Baix Llobregat ha disminuït en 7.790 persones respecte al desembre de 2015. La baixada de l'atur d'aquest mes s'ha donat entre les dones (746 aturats menys), i també entre els homes (425 aturats menys). Les dones continuen tenint una taxa d'atur registrat superior a la masculina (14,5% davant el 10,5%).

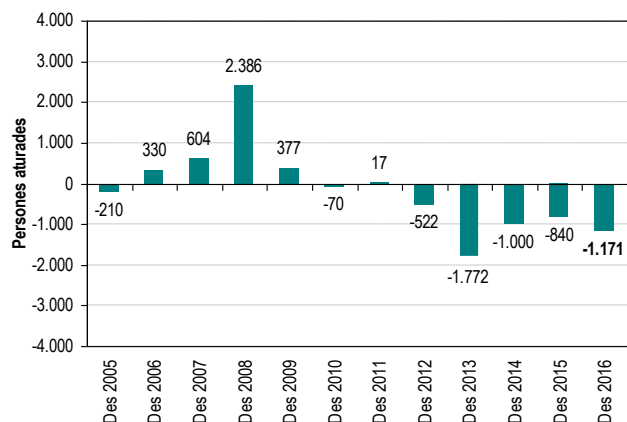
Per **edats**, l'atur disminueix en totes les franges d'edat. El grup d'edat més jove (menors de 25 anys) registra el major descens de l'atur registrat (521 aturats menys, -15,5%). El grup de més de 44 anys és el segon grup amb major disminució de l'atur registrat amb 409 aturats menys (-1,6%).

Per **sectors i activitats econòmiques** la baixada de l'atur es concentra aquest mes en aquelles persones sense ocupació anterior (-381), les que tenien com a ocupació anterior activitats relacionades amb comerç, restauració i hoteleria (-320), sanitat i serveis socials (-141) i indústria (-130). Respecte al mateix mes de l'any anterior el descens de l'atur es concentra en serveis a la producció (-1.903), comerç, restauració i hoteleria (-1.556), construcció (-1.325) i indústria (-1.279).

Gràfic 1. Evolució mensual de la taxa d'atur registrat al Baix Llobregat. 2008 - 2016. (%)



Gràfic 2. Variació de l'atur registrat en el mateix mes dels anys anteriors. Baix Llobregat



Taula 1. Atur registrat per comarques de l'àmbit territorial metropolità. Desembre 2016.

	Atur registrat (n)	Taxa d'atur registrat (%)	Mes anterior		Mateix mes any anterior	
			Variació absoluta	Variació relativa	Variació absoluta	Variació relativa
<b>BAIX LLOBREGAT</b>	<b>47.536</b>	<b>12,5%</b>	<b>-1.171</b>	<b>-2,4%</b>	<b>-7.790</b>	<b>-14,1%</b>
Barcelonès	123.324	11,5%	-2.566	-2,0%	-17.177	-12,2%
Maresme	29.069	14,7%	-707	-2,4%	-3.719	-11,3%
Vallès Occidental	58.254	13,5%	-1.273	-2,1%	-8.275	-12,4%
Vallès Oriental	25.577	13,6%	-691	-2,6%	-3.030	-10,6%
<b>ÀMBIT TERRITORIAL METROPOLITÀ</b>	<b>283.760</b>	<b>12,5%</b>	<b>-6.408</b>	<b>-2,2%</b>	<b>-39.991</b>	<b>-12,4%</b>
<b>CATALUNYA</b>	<b>453.645</b>	<b>13,0%</b>	<b>-9.334</b>	<b>-2,0%</b>	<b>-62.023</b>	<b>-12,0%</b>

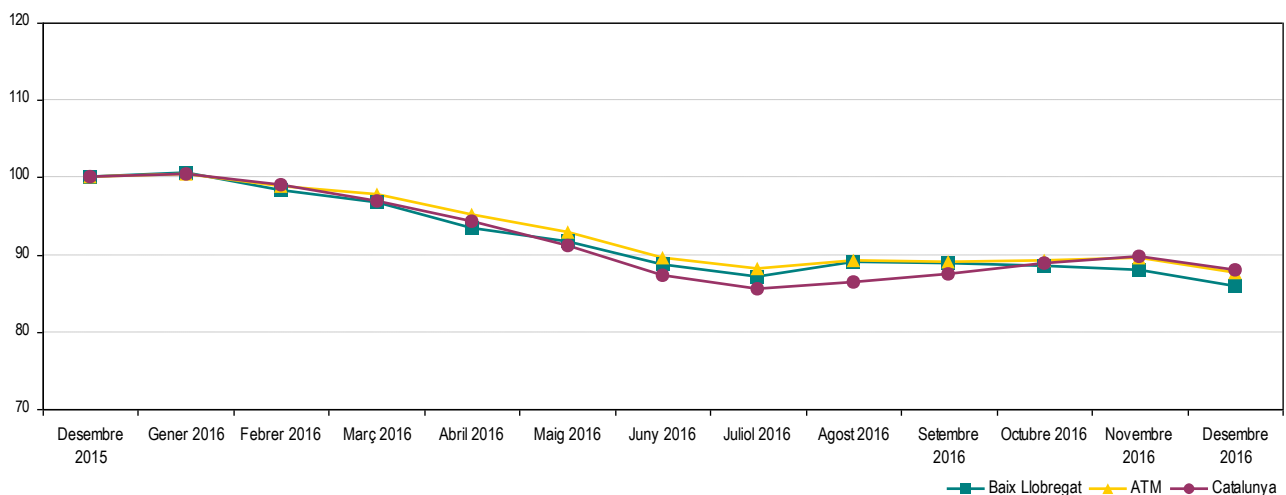
Les taxes d'atur registrat estan calculades sobre la població activa estimada registrada de 2016, seguint la metodologia de la Xarxa d'Observatoris de Desenvolupament Local de la província de Barcelona, que adopta el càlcul de la taxa d'atur registrat del Departament d'Empresa i Ocupació de la Generalitat de Catalunya.

**ATUR REGISTRAT TOTAL** Fer click a sobre dels noms per veure les dades detallades de cada municipi. També es poden consultar en [aquest enllaç](#)

**Taula 2. Atur registrat per municipis i àmbits territorials. Desembre 2016.**

	Atur registrat (n)	Taxa d'atur registrat (%)	Mes anterior		Mateix mes any anterior	
			Variació absoluta	Variació relativa	Variació absoluta	Variació relativa
Abrera	693	12,6	-9	-1,3%	-102	-12,8%
Begues	234	7,9	4	1,7%	-65	-21,7%
Castelldefels	3.186	11,3	-22	-0,7%	-603	-15,9%
Castellví de Rosanes	74	9,5	0	0,0%	-13	-14,9%
Cervelló	438	10,5	-9	-2,0%	-57	-11,5%
Collbató	174	9,8	-17	-8,9%	-41	-19,1%
Corbera de Llobregat	650	9,9	-28	-4,1%	-71	-9,8%
Cornellà de Llobregat	5.342	12,8	-280	-5,0%	-1.107	-17,2%
Esparreguera	1.481	14,9	-55	-3,6%	-321	-17,8%
Esplugues de Llobregat	2.495	11,3	-25	-1,0%	-296	-10,6%
Gavà	2.690	12,7	-101	-3,6%	-384	-12,5%
Martorell	2.065	16,5	36	1,8%	-286	-12,2%
Molins de Rei	1.165	9,8	-32	-2,7%	-185	-13,7%
Olesa de Montserrat	1.599	15,1	-16	-1,0%	-262	-14,1%
Palma de Cervelló, la	142	10,3	-11	-7,2%	-36	-20,2%
Pallejà	568	10,9	-4	-0,7%	-101	-15,1%
Papiol, el	216	11,1	-10	-4,4%	-38	-15,0%
Prat de Llobregat, el	4.136	13,4	-126	-3,0%	-602	-12,7%
Sant Andreu de la Barca	1.692	13,1	-7	-0,4%	-302	-15,1%
Sant Boi de Llobregat	5.651	14,0	-112	-1,9%	-705	-11,1%
Sant Climent de Llobregat	192	10,0	3	1,6%	-29	-13,1%
Sant Esteve Sesrovires	336	10,1	-7	-2,0%	-26	-7,2%
Sant Feliu de Llobregat	2.386	10,6	-37	-1,5%	-449	-15,8%
Sant Joan Despí	1.634	10,2	-64	-3,8%	-281	-14,7%
Sant Just Desvern	556	7,6	-10	-1,8%	-89	-13,8%
Sant Vicenç dels Horts	2.155	16,0	-61	-2,8%	-333	-13,4%
Santa Coloma de Cervelló	319	8,8	-28	-8,1%	-51	-13,8%
Torrelles de Llobregat	266	10,2	-10	-3,6%	-68	-20,4%
Vallirana	839	13,0	-28	-3,2%	-120	-12,5%
Viladecans	4.162	13,2	-105	-2,5%	-767	-15,6%
<b>BAIX LLOBREGAT</b>	<b>47.536</b>	<b>12,5</b>	<b>-1.171</b>	<b>-2,4%</b>	<b>-7.790</b>	<b>-14,1%</b>
ÀMBIT TERRITORIAL METROPOLITÀ	283.760	12,5	-6.408	-2,2%	-39.991	-12,4%
CATALUNYA	453.645	13,0	-9.334	-2,0%	-62.023	-12,0%

**Gràfic 3. Evolució mensual de l'atur registrat per àmbits territorials. (Desembre 2015 = Base 100)**



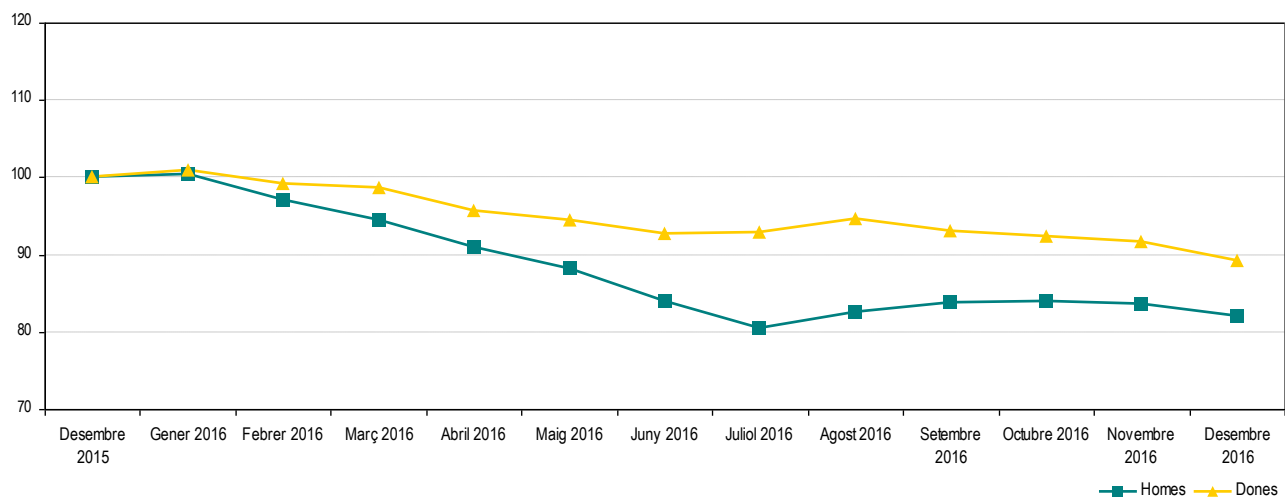
Les taxes d'atur registrat estan calculades sobre la població activa estimada registrada de 2016, seguint la metodologia de la Xarxa d'Observatoris de Desenvolupament Local de la província de Barcelona.

## ATUR REGISTRAT PER SEXE Fer click a sobre dels noms per veure les dades detallades de cada municipi. També es poden consultar en [aquest enllaç](#)

**Taula 3. Atur registrat per sexe, municipis i àmbits territorials. Desembre 2016.**

	Atur registrat (n)		Taxa d'atur registrat (%)	
	Homes	Dones	Homes	Dones
Abrera	282	411	9,8	15,7
Begues	91	143	5,9	10,3
Castelldefels	1.419	1.767	9,9	12,7
Castellví de Rosanes	25	49	6,2	13,2
Cervelló	189	249	8,6	12,6
Collbató	65	109	7,0	12,9
Corbera de Llobregat	290	360	8,3	11,6
Cornellà de Llobregat	2.653	2.689	12,3	13,3
Esparreguera	610	871	11,8	18,3
Esplugues de Llobregat	1.096	1.399	9,7	12,9
Gavà	1.214	1.476	11,4	14,0
Martorell	962	1.103	14,5	18,6
Molins de Rei	490	675	7,8	12,0
Olesa de Montserrat	645	954	11,7	18,7
Palma de Cervelló, la	55	87	7,6	13,3
Pallejà	232	336	8,5	13,6
Papiol, el	91	125	8,8	13,5
Prat de Llobregat, el	1.847	2.289	11,4	15,6
Sant Andreu de la Barca	700	992	10,4	16,2
Sant Boi de Llobregat	2.440	3.211	11,4	17,0
Sant Climent de Llobregat	66	126	6,6	13,7
Sant Esteve Sesrovires	144	192	8,1	12,2
Sant Feliu de Llobregat	1.025	1.361	9,1	12,0
Sant Joan Despí	720	914	8,5	12,2
Sant Just Desvern	248	308	6,4	9,1
Sant Vicenç dels Horts	927	1.228	13,2	19,1
Santa Coloma de Cervelló	126	193	6,6	11,2
Torrelles de Llobregat	105	161	7,6	13,0
Vallirana	371	468	10,9	15,3
Viladecans	1.718	2.444	10,6	15,9
<b>BAIX LLOBREGAT</b>	<b>20.846</b>	<b>26.690</b>	<b>10,5</b>	<b>14,5</b>
ÀMBIT TERRITORIAL METROPOLITÀ	129.315	154.445	11,1	13,9
CATALUNYA	207.695	245.950	11,5	14,6

**Gràfic 4. Evolució mensual de l'atur registrat per sexe. Baix Llobregat. (Desembre 2015 = Base 100)**



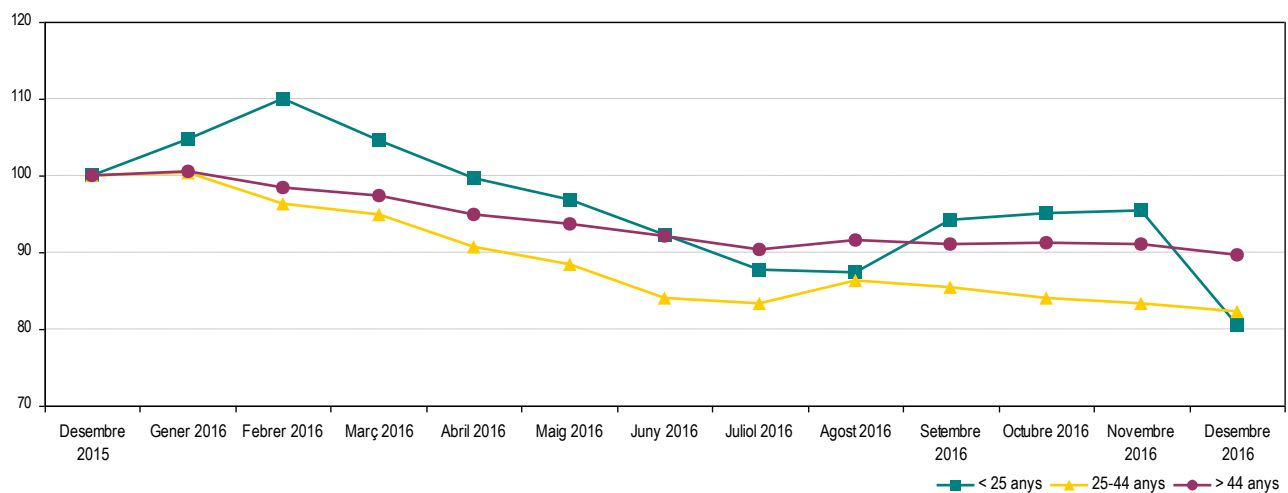
Les taxes d'atur registrat estan calculades sobre la població activa estimada registrada de 2016, seguint la metodologia de la Xarxa d'Observatoris de Desenvolupament Local de la província de Barcelona.

## ATUR REGISTRAT PER EDAT Fer click a sobre dels noms per veure les dades detallades de cada municipi. També es poden consultar en [aquest enllaç](#)

Taula 4. Atur registrat per grups d'edat, municipis i àmbits territorials. Desembre 2016.

	Atur registrat (n)			Taxa d'atur registral (%)		
	< 25 anys	25 - 44 anys	> 44 anys	< 25 anys	25 - 44 anys	> 44 anys
Abrera	41	289	363	13,1	10,2	15,4
Begues	16	90	128	9,5	5,9	10,2
Castelldefels	188	1.338	1.660	13,4	8,9	14,1
Castellví de Rosanes	7	27	40	14,9	6,8	12,1
Cervelló	24	150	264	10,2	7,0	14,5
Collbató	12	54	108	11,7	6,0	13,9
Corbera de Llobregat	35	256	359	9,4	7,5	12,7
Cornellà de Llobregat	358	2.119	2.865	14,2	10,2	15,6
Esparreguera	78	594	809	14,0	11,7	18,7
Esplugues de Llobregat	105	984	1.406	9,2	8,4	15,0
Gavà	155	1.103	1.432	12,5	9,9	16,4
Martorell	122	903	1.040	17,1	14,0	19,3
Molins de Rei	46	458	661	7,0	7,5	12,9
Olesa de Montserrat	113	672	814	18,1	12,3	17,9
Palma de Cervelló, la	4	42	96	5,4	6,0	15,8
Pallejà	26	226	316	9,0	8,4	14,1
Papiol, el	11	82	123	10,1	8,2	14,6
Prat de Llobregat, el	311	1.708	2.117	16,6	10,7	16,2
Sant Andreu de la Barca	99	731	862	13,5	11,0	15,7
Sant Boi de Llobregat	358	2.327	2.966	16,1	10,6	18,3
Sant Climent de Llobregat	13	68	111	11,7	6,9	13,4
Sant Esteve Sesrovires	13	137	186	7,1	7,9	13,0
Sant Feliu de Llobregat	134	911	1.341	11,9	7,3	14,9
Sant Joan Despí	61	667	906	7,0	8,1	13,2
Sant Just Desvern	31	219	306	7,5	5,8	9,9
Sant Vicenç dels Horts	126	853	1.176	16,4	12,5	20,0
Santa Coloma de Cervelló	15	127	177	7,4	6,8	11,4
Torrelles de Llobregat	11	77	178	7,6	5,8	15,4
Vallirana	43	353	443	11,9	10,6	15,9
Viladecans	275	1.613	2.274	15,5	9,2	18,5
<b>BAIX LLOBREGAT</b>	<b>2.831</b>	<b>19.178</b>	<b>25.527</b>	<b>13,3</b>	<b>9,6</b>	<b>15,9</b>
ÀMBIT TERRITORIAL METROPOLITÀ	15.632	114.378	153.750	12,6	9,6	16,0
CATALUNYA	27.458	185.211	240.976	13,9	10,3	16,1

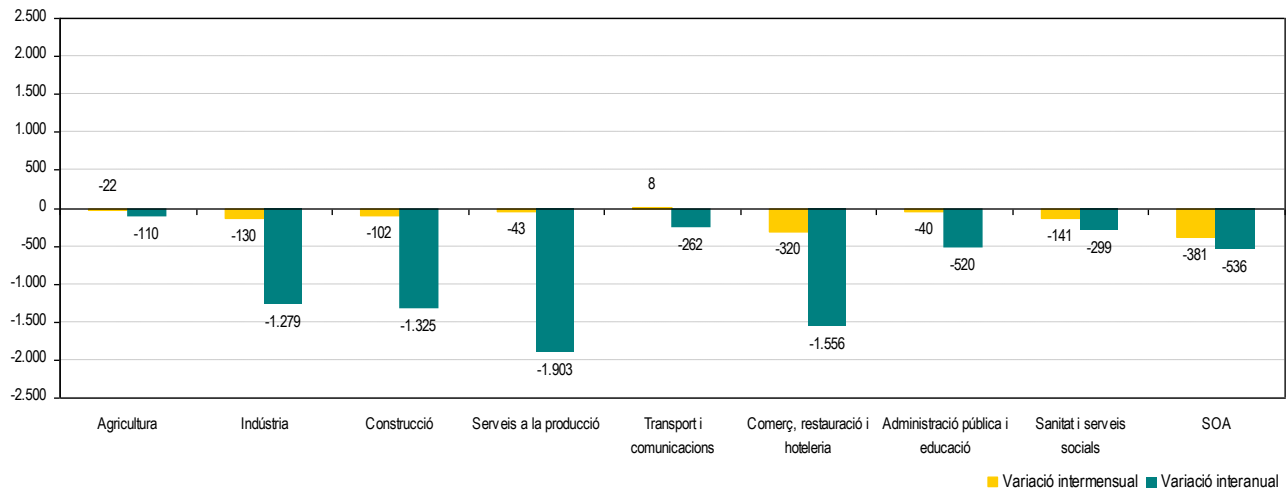
Gràfic 5. Evolució mensual de l'atur registrat per grups d'edat. Baix Llobregat. (Desembre 2015 = Base 100)



Les taxes d'atur registrat estan calculades sobre la població activa estimada registrada de 2016, seguint la metodologia de la Xarxa d'Observatoris de Desenvolupament Local de la província de Barcelona.

## ATUR REGISTRAT PER SECTORS D'ACTIVITAT

Gràfic 6. Variació de l'atur registrat per sectors d'activitat. Baix Llobregat. Desembre 2016. Xifres absolutes.



Taula 5. Atur registrat per sectors d'activitat. Desembre 2016.

SECTORS D'ACTIVITAT	Atur registrat (n)	Mes anterior		Mateix mes any anterior	
		Variació absoluta	Variació relativa	Variació absoluta	Variació relativa
Agricultura	321	-22	-6,4%	-110	-25,5%
Indústria	6.161	-130	-2,1%	-1.279	-17,2%
Construcció	4.581	-102	-2,2%	-1.325	-22,4%
Serveis a la producció	14.726	-43	-0,3%	-1.903	-11,4%
Transport i comunicacions	1.933	8	0,4%	-262	-11,9%
Comerç, restauració i hoteleria	11.296	-320	-2,8%	-1.556	-12,1%
Administració pública i educació	2.988	-40	-1,3%	-520	-14,8%
Sanitat i serveis socials	2.663	-141	-5,0%	-299	-10,1%
SOA - Sense ocupació anterior	2.867	-381	-11,7%	-536	-15,8%

Taula 6. Atur registrat per activitat econòmica anterior (CCAIE-09). Activitats que més baixen i més pugen. Desembre 2016.

ACTIVITATS QUE MÉS BAIXEN EN EL MES	Atur registrat (n)	Mes anterior		Mateix mes any anterior	
		Variació absoluta	Variació relativa	Variació absoluta	Variació relativa
SA - Sense ocupació anterior	2.867	-381	-11,7%	-536	-15,8%
47 - Comerç detall, exc. vehicles motor	4.795	-136	-2,8%	-636	-11,7%
81 - Serveis a edificis i de jardineria	3.208	-120	-3,6%	-336	-9,5%
56 - Serveis de menjar i begudes	3.369	-115	-3,3%	-366	-9,8%
87 - Serveis socials amb allotjament	788	-66	-7,7%	-131	-14,3%

ACTIVITATS QUE MÉS PUGEN EN EL MES	Atur registrat (n)	Mes anterior		Mateix mes any anterior	
		Variació absoluta	Variació relativa	Variació absoluta	Variació relativa
78 - Activitats relacionades amb l'ocupació	3.978	259	7,0%	-434	-9,8%
49 - Transport terrestre i per canonades	881	18	2,1%	-183	-17,2%
21 - Productes farmacèutics	105	12	12,9%	-3	-2,8%
20 - Indústries químiques	408	10	2,5%	-36	-8,1%
73 - Publicitat i estudis de mercat	430	8	1,9%	-58	-11,9%

Les taxes d'atur registrat estan calculades sobre la població activa estimada registrada de 2016, seguint la metodologia de la Xarxa d'Observatoris de Desenvolupament Local de la província de Barcelona.

## RECULL DE NOTÍCIES SOBRE EL MERCAT DE TREBALL

### GENERALITAT DE CATALUNYA

**Valoracions de la Consellera de Treball, Afers Socials i Famílies, Dolors Bassa, de les dades d'atur (desembre).**  
La consellera del Departament de Treball, Afers Socials i Famílies, Dolors Bassa, ha valorat les xifres de l'atur afirmant que "mirem amb optimisme el 2017 per passar del mercat laboral precari cap al de la qualitat en el treball".

[Més informació](#)

### CONSELL DE TREBALL, ECONÒMIC I SOCIAL DE CATALUNYA (CTESC)

#### Informe sobre la situació del treball autònom a Catalunya

L'Informe presenta l'evolució del treball autònom a Catalunya, caracteritzant-ne en detall les tipologies i establint-ne els seus principals trets des del punt de vista de l'oferta, sectorial i territorial. Complementàriament, es planteja una anàlisi comparativa de les característiques del treball autònom a Catalunya respecte d'altres països europeus. Addicionalment, s'efectua una avaluació de les novetats més significatives en el seu règim jurídic i de protecció social. Les polítiques de foment del treball autònom ocupen també un espai destacat en l'Informe: s'analitzen per separat aquelles mesures de foment i promoció destinades específicament als treballadors autònoms d'aquelles a què poden accedir altres formes de treball autònom que operen sota formes jurídiques diferents. La conjunció dels factors analitzats en l'Informe, d'espectre transversal, permeten al CTESC emetre una sèrie de consideracions i recomanacions al Govern de la Generalitat de Catalunya, amb l'objectiu d'assessorar-lo en l'elaboració de polítiques relacionades amb el treball autònom.

[Més informació](#)

### FEDEA

#### Informe: El reto de los parados de larga duración.

Aquest informe analitza les mesures necessàries per corregir les deficiències del sistema públic d'ocupació i aconseguir la reintegració sostinguda en el mercat laboral d'aquest col·lectiu. Segons l'estudi, l'11% de la població activa espanyola porta més d'un any a l'atur i 1,8 milions de persones, més de dos. Aquests alts nivells d'atur comporten un risc d'exclusió social i econòmica per als col·lectius més vulnerables, entre els quals destaquen els majors de 45 anys, amb baix nivell de qualificació i provinents, en bona part, de la construcció. També posa de manifest que els objectius establerts pel Consell Europeu són inassolibles a Espanya si no es produeix una modernització dels serveis públics d'ocupació, en el sentit d'oferir als aturats de llarga durada un recolzament individualitzat, enfortir la coordinació amb els serveis socials locals, intensificar la inversió en formació i en l'ús de bonificacions, incrementar l'ús de les pràctiques laborals, oferir a les empreses serveis posteriors a la col·locació i, finalment, avaluar els resultats de manera que s'identifiquin els programes que ofereixen els millors resultats.

[Més informació](#)

### EUROSTAT

#### Publicació de les dades mensuals europees d'atur (novembre 2016).

L'oficina estadística de la Unió Europea ha publicat les dades d'atur corresponents al mes de novembre de 2016. Cal recordar però que aquestes dades són estimacions a partir d'enquestes sobre l'activitat econòmica de la població. Per això no són comparables amb les dades d'atur registrat publicades de la comarca, que es calculen seguint una metodologia diferent.

[Més informació](#)

Amb la col·laboració de: