

Informe mensual d'atur registrat BAIX LLOBREGAT – DESEMBRE 2017

L'atur registrat a les oficines de treball disminueix en 568 persones al Baix Llobregat en el mes de desembre.

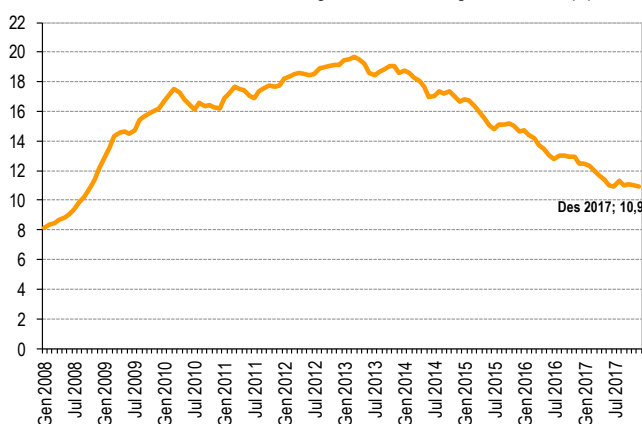
A finals del mes de desembre, l'atur registrat al Baix Llobregat s'ha situat en **42.057** persones, disminuint respecte el mes anterior en 568 persones (-1,3%) i situant la taxa d'atur registral al **10,9%**. La taxa mitjana de les comarques de l'Àmbit territorial metropolità i del conjunt de Catalunya es situen per sobre de la baixllobregatina. En termes interanuals segueix disminuint l'atur registrat en tots els àmbits territorials. El nombre de persones registrades a les oficines de treball al Baix Llobregat ha baixat en 5.479 persones respecte a desembre de 2016. El descens de l'atur d'aquest mes s'ha donat només entre les dones (685 aturades menys) ja que entre els homes ha pujat (117 aturats més). Tot i així, les dones continuen tenint una taxa d'atur registral superior a la masculina (13% davant el 8,9%).

Per **edats**, l'atur disminueix en tots els grups d'edat, destacant el grup d'edat més jove (231 persones menys, -

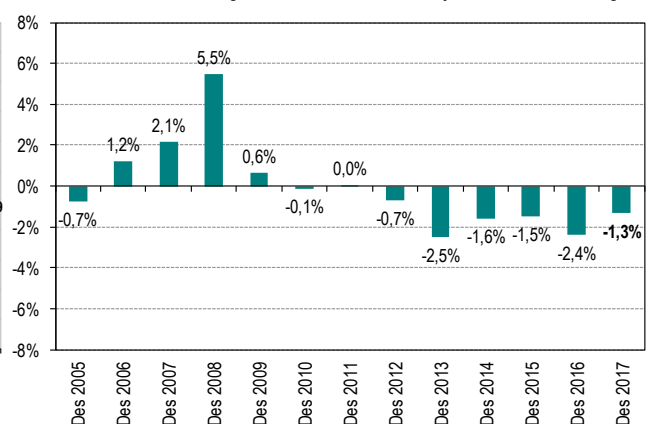
8,3%) i, dins d'aquest, concretament en el col·lectiu sense ocupació anterior. Aquesta disminució pot estar relacionada amb el període previ a la campanya de Nadal. En el grup d'edat de majors de 44 anys es registra un descens de 161 persones (-0,7%). En el grup d'edat d'entre 25 i 44 anys l'atur registra 176 persones menys (-1,1%).

Per **sectors i activitats econòmiques** la disminució de l'atur es concentra aquest mes en aquelles persones que havien treballat en comerç, restauració i hoteleria; sanitat i serveis socials i aquells que no tenien cap ocupació anterior. En canvi, creix l'atur en serveis a la producció i construcció. Respecte l'any anterior en les activitats de serveis a la producció, comerç, restauració i hoteleria i indústria és on l'atur disminueix més.

Gràfic 1. Evolució mensual de la taxa d'atur registral al Baix Llobregat. 2008 - 2017. (%)



Gràfic 2. Variació de l'atur registrat en el mateix mes dels anys anteriors. Baix Llobregat



Taula 1. Atur registrat per comarques de l'àmbit territorial metropolità. Desembre 2017

	Atur registrat (n)	Taxa d'atur registral (%)	Mes anterior		Mateix mes any anterior	
			Variació absoluta	Variació relativa	Variació absoluta	Variació relativa
BAIX LLOBREGAT	42.057	10,9%	-568	-1,3%	-5.479	-11,5%
Barcelonès	114.581	10,5%	-1.412	-1,2%	-8.743	-7,1%
Maresme	27.090	13,5%	-319	-1,2%	-1.979	-6,8%
Vallès Occidental	53.007	12,1%	-481	-0,9%	-5.247	-9,0%
Vallès Oriental	22.943	12,0%	-186	-0,8%	-2.634	-10,3%
ÀMBIT TERRITORIAL METROPOLITÀ	259.678	11,3%	-2.966	-1,1%	-24.082	-8,5%
CATALUNYA	418.018	11,8%	-4.444	-1,1%	-35.627	-7,9%

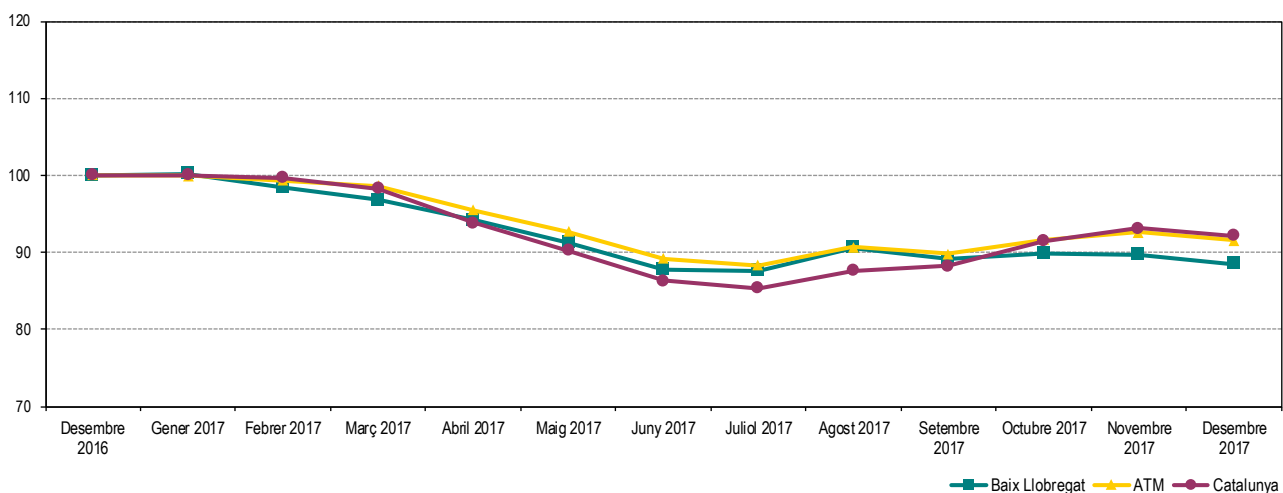
Les taxes d'atur registrat estan calculades sobre la població activa estimada registral, seguint la metodologia de la Xarxa d'Observatoris de Desenvolupament Local de la província de Barcelona, que adopta el càlcul de la taxa d'atur registral del Departament d'Empresa i Ocupació de la Generalitat de Catalunya.

ATUR REGISTRAT TOTAL Fer click a sobre dels noms per veure les dades detallades de cada municipi. També es poden consultar en [aquest enllaç](#)

Taula 2. Atur registrat per municipis i àmbits territorials. Desembre 2017

	Atur registrat (n)	Taxa d'atur registrat (%)	Mes anterior		Mateix mes any anterior	
			Variació absoluta	Variació relativa	Variació absoluta	Variació relativa
Abrera	548	9,9	-2	-0,4%	-145	-20,9%
Begues	206	6,7	-3	-1,4%	-28	-12,0%
Castelldefels	2.873	10,0	-124	-4,1%	-313	-9,8%
Castellví de Rosanes	65	8,2	3	4,8%	-9	-12,2%
Cervelló	420	10,0	9	2,2%	-18	-4,1%
Collbató	164	9,1	-2	-1,2%	-10	-5,7%
Corbera de Llobregat	600	8,9	1	0,2%	-50	-7,7%
Cornellà de Llobregat	4.854	11,4	-94	-1,9%	-488	-9,1%
Esparreguera	1.300	12,9	8	0,6%	-181	-12,2%
Esplugues de Llobregat	2.245	10,1	0	0,0%	-250	-10,0%
Gavà	2.412	11,3	-91	-3,6%	-278	-10,3%
Martorell	1.769	14,0	-33	-1,8%	-296	-14,3%
Molins de Rei	999	8,3	-47	-4,5%	-166	-14,2%
Olesa de Montserrat	1.414	13,2	14	1,0%	-185	-11,6%
Palma de Cervelló, la	150	10,5	2	1,4%	8	5,6%
Pallejà	477	9,0	-10	-2,1%	-91	-16,0%
Papiol, el	208	10,4	-9	-4,1%	-8	-3,7%
Prat de Llobregat, el	3.597	11,6	-77	-2,1%	-539	-13,0%
Sant Andreu de la Barca	1.423	11,1	-3	-0,2%	-269	-15,9%
Sant Boi de Llobregat	4.791	11,9	-66	-1,4%	-860	-15,2%
Sant Climent de Llobregat	144	7,4	-1	-0,7%	-48	-25,0%
Sant Esteve Sesrovires	294	8,4	-1	-0,3%	-42	-12,5%
Sant Feliu de Llobregat	2.096	9,2	-13	-0,6%	-290	-12,2%
Sant Joan Despí	1.454	9,0	-35	-2,4%	-180	-11,0%
Sant Just Desvern	516	6,9	5	1,0%	-40	-7,2%
Sant Vicenç dels Horts	1.910	14,1	24	1,3%	-245	-11,4%
Santa Coloma de Cervelló	285	7,7	-3	-1,0%	-34	-10,7%
Torrelles de Llobregat	244	9,3	20	8,9%	-22	-8,3%
Vallirana	797	12,0	0	0,0%	-42	-5,0%
Viladecans	3.802	11,9	-40	-1,0%	-360	-8,6%
BAIX LLOBREGAT	42.057	10,9	-568	-1,3%	-5.479	-11,5%
ÀMBIT TERRITORIAL METROPOLITÀ	259.678	11,3	-2.966	-1,1%	-24.082	-8,5%
CATALUNYA	418.018	11,8	-4.444	-1,1%	-35.627	-7,9%

Gràfic 3. Evolució mensual de l'atur registrat per àmbits territorials. (Desembre 2016 = Base 100)



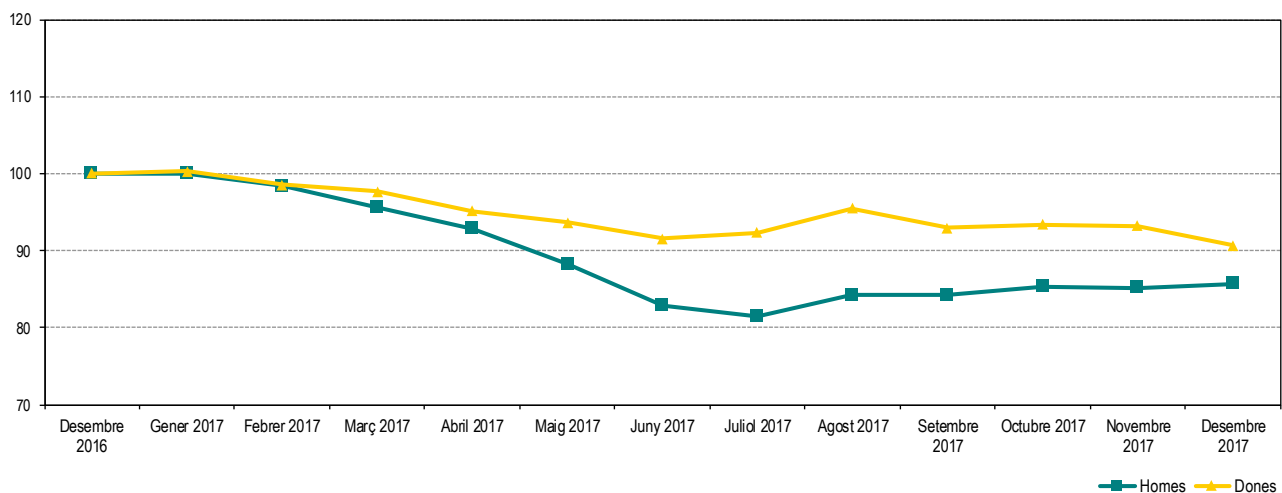
Les taxes d'atur registrat estan calculades sobre la població activa estimada registrat, seguint la metodologia de la Xarxa d'Observatoris de Desenvolupament Local de la província de Barcelona.

ATUR REGISTRAT PER SEXE Fer click a sobre dels noms per veure les dades detallades de cada municipi. També es poden consultar en [aquest enllaç](#)

Taula 3. Atur registrat per sexe, municipis i àmbits territorials. Desembre 2017

	Atur registrat (n)		Taxa d'atur registrat (%)	
	Homes	Dones	Homes	Dones
Abrera	205	343	7,1	12,9
Begues	76	130	4,7	9,0
Castelldefels	1.250	1.623	8,7	11,3
Castellví de Rosanes	25	40	6,0	10,6
Cervelló	185	235	8,3	11,8
Collbató	64	100	6,8	11,7
Corbera de Llobregat	285	315	7,9	10,0
Cornellà de Llobregat	2.255	2.599	10,5	12,5
Esparreguera	543	757	10,3	15,8
Esplugues de Llobregat	946	1.299	8,4	11,9
Gavà	1.014	1.398	9,5	13,1
Martorell	805	964	12,1	16,1
Molins de Rei	434	565	6,8	10,0
Olesa de Montserrat	587	827	10,5	16,1
Palma de Cervelló, la	55	95	7,4	13,8
Pallejà	190	287	6,8	11,4
Papiol, el	86	122	8,2	12,9
Prat de Llobregat, el	1.544	2.053	9,6	13,8
Sant Andreu de la Barca	570	853	8,5	13,9
Sant Boi de Llobregat	2.007	2.784	9,4	14,8
Sant Climent de Llobregat	53	91	5,2	9,9
Sant Esteve Sesrovires	119	175	6,5	10,6
Sant Feliu de Llobregat	894	1.202	7,7	10,7
Sant Joan Despí	599	855	7,1	11,2
Sant Just Desvern	228	288	5,8	8,3
Sant Vicenç dels Horts	782	1.128	11,1	17,3
Santa Coloma de Cervelló	116	169	5,9	9,6
Torrelles de Llobregat	104	140	7,5	11,2
Vallirana	335	462	9,6	14,6
Viladecans	1.509	2.293	9,1	14,8
BAIX LLOBREGAT	17.865	24.192	8,9	13,0
ÀMBIT TERRITORIAL METROPOLITÀ	114.441	145.237	9,7	12,9
CATALUNYA	185.296	232.722	10,1	13,6

Gràfic 4. Evolució mensual de l'atur registrat per sexe. Baix Llobregat. (Desembre 2016 = Base 100)



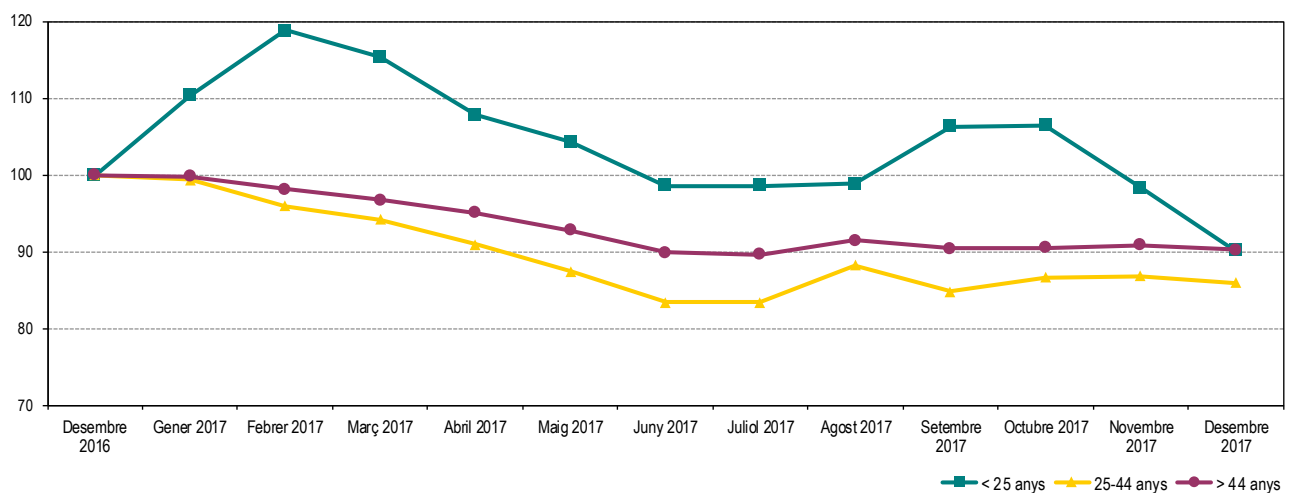
Les taxes d'atur registrat estan calculades sobre la població activa estimada registral, seguint la metodologia de la Xarxa d'Observatoris de Desenvolupament Local de la província de Barcelona.

ATUR REGISTRAT PER EDAT Fer click a sobre dels noms per veure les dades detallades de cada municipi. També es poden consultar en [aquest enllaç](#)

Taula 4. Atur registrat per grups d'edat, municipis i àmbits territorials. Desembre 2017

	Atur registrat (n)			Taxa d'atur registrat (%)		
	< 25 anys	25 - 44 anys	> 44 anys	< 25 anys	25 - 44 anys	> 44 anys
Abrera	27	208	313	7,9	7,5	12,9
Begues	14	85	107	7,3	5,5	8,1
Castelldefels	167	1.171	1.535	11,0	7,8	12,6
Castellví de Rosanes	6	29	30	11,5	7,2	8,8
Cervelló	18	147	255	7,0	7,0	13,7
Collbató	11	41	112	9,7	4,6	13,9
Corbera de Llobregat	30	218	352	7,2	6,5	11,9
Cornellà de Llobregat	276	1.963	2.615	9,8	9,4	13,9
Esparreguera	101	488	711	15,5	9,8	16,1
Esplugues de Llobregat	98	867	1.280	8,9	7,6	13,2
Gavà	150	938	1.324	11,5	8,7	14,2
Martorell	110	737	922	13,9	11,7	16,7
Molins de Rei	40	363	596	5,5	6,0	11,3
Olesa de Montserrat	99	575	740	14,5	10,7	15,8
Palma de Cervelló, la	7	46	97	8,0	6,5	15,1
Pallejà	38	159	280	11,2	6,0	12,1
Papiol, el	11	81	116	8,9	8,1	13,3
Prat de Llobregat, el	245	1.433	1.919	15,0	8,9	14,5
Sant Andreu de la Barca	88	563	772	10,9	8,8	13,8
Sant Boi de Llobregat	300	1.914	2.577	13,1	9,0	15,6
Sant Climent de Llobregat	10	48	86	8,1	4,9	10,2
Sant Esteve Sesrovires	15	126	153	6,9	7,1	10,1
Sant Feliu de Llobregat	126	776	1.194	10,7	6,3	12,6
Sant Joan Despí	73	565	816	7,3	7,0	11,6
Sant Just Desvern	15	210	291	3,3	5,6	9,0
Sant Vicenç dels Horts	127	714	1.069	14,8	10,7	17,8
Santa Coloma de Cervelló	16	113	156	6,9	6,0	9,7
Torrelles de Llobregat	19	85	140	11,2	6,5	12,1
Vallirana	39	318	440	9,6	9,6	15,1
Viladecans	275	1.489	2.038	13,1	8,7	15,9
BAIX LLOBREGAT	2.551	16.470	23.036	11,1	8,4	13,9
ÀMBIT TERRITORIAL METROPOLITÀ	15.388	103.213	141.077	11,2	8,7	14,3
CATALUNYA	26.791	168.476	222.751	13,3	9,2	14,7

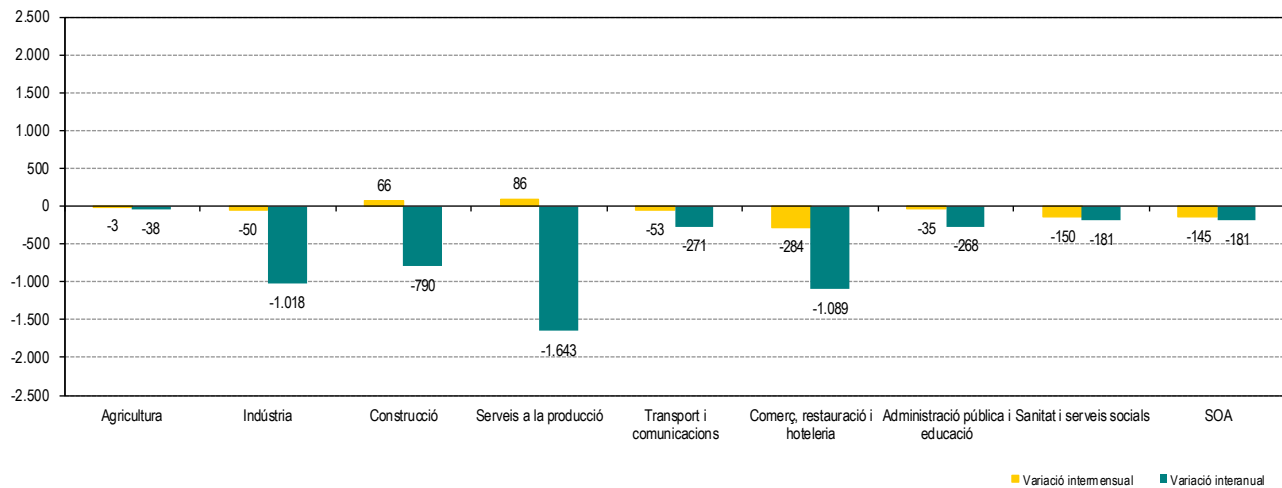
Gràfic 5. Evolució mensual de l'atur registrat per grups d'edat. Baix Llobregat. (Desembre 2016 = Base 100)



Les taxes d'atur registrat estan calculades sobre la població activa estimada registrat, seguint la metodologia de la Xarxa d'Observatoris de Desenvolupament Local de la província de Barcelona.

ATUR REGISTRAT PER SECTORS D'ACTIVITAT

Gràfic 6. Variació de l'atur registrat per sectors d'activitat. Baix Llobregat. Desembre 2017. Xifres absolutes



Taula 5. Atur registrat per sectors d'activitat. Desembre 2017

SECTORS D'ACTIVITAT	Atur registrat (n)	Mes anterior		Mateix mes any anterior	
		Variació absoluta	Variació relativa	Variació absoluta	Variació relativa
Agricultura	283	-3	-1,0%	-38	-11,8%
Indústria	5.143	-50	-1,0%	-1.018	-16,5%
Construcció	3.791	66	1,8%	-790	-17,2%
Serveis a la producció	13.083	86	0,7%	-1.643	-11,2%
Transport i comunicacions	1.662	-53	-3,1%	-271	-14,0%
Comerç, restauració i hoteleria	10.207	-284	-2,7%	-1.089	-9,6%
Administració pública i educació	2.720	-35	-1,3%	-268	-9,0%
Sanitat i serveis socials	2.482	-150	-5,7%	-181	-6,8%
SOA - Sense ocupació anterior	2.686	-145	-5,1%	-181	-6,3%

Taula 6. Atur registrat per activitat econòmica anterior (CCAIE-09). Activitats que més baixen i més pugen. Desembre 2017

ACTIVITATS QUE MÉS BAIXEN EN EL MES	Atur registrat (n)	Mes anterior		Mateix mes any anterior	
		Variació absoluta	Variació relativa	Variació absoluta	Variació relativa
47 - Comerç detall, exc. vehicles motor	4.201	-145	-3,3%	-594	-12,4%
SA - Sense ocupació anterior	2.686	-145	-5,1%	-181	-6,3%
81 - Serveis a edificis i de jardineria	2.912	-126	-4,1%	-296	-9,2%
56 - Serveis de menjar i begudes	3.136	-98	-3,0%	-233	-6,9%
86 - Activitats sanitàries	564	-51	-8,3%	-105	-15,7%

ACTIVITATS QUE MÉS PUGEN EN EL MES	Atur registrat (n)	Mes anterior		Mateix mes any anterior	
		Variació absoluta	Variació relativa	Variació absoluta	Variació relativa
78 - Activitats relacionades amb l'ocupació	3.596	282	8,5%	-382	-9,6%
43 - Activitats especialitzades construcció	2.085	40	2,0%	-416	-16,6%
82 - Activitats administratives d'oficina	1.127	36	3,3%	-118	-9,5%
41 - Construcció d'immobles	1.500	34	2,3%	-290	-16,2%
27 - Materials i equips elèctrics	201	22	12,3%	-9	-4,3%

Les taxes d'atur registrat estan calculades sobre la població activa estimada registral, seguint la metodologia de la Xarxa d'Observatoris de Desenvolupament Local de la província de Barcelona.

RECALL DE NOTÍCIES SOBRE EL MERCAT DE TREBALL

INSTITUT D'ESTUDIS REGIONALS I METROPOLITANS (IERMB)

Enquesta de condicions de vida 2016.

L'Institut d'Estudis Regionals i Metropolitans de Barcelona ha publicat l'Enquesta de condicions de vida 2016, que analitza la qualitat de vida dels ciutadans dels municipis de l'àrea metropolitana de Barcelona a partir d'informació anual sobre renda, condicions econòmiques de les llars, risc de pobresa i exclusió social. La renda anual neta mitjana de les llars metropolitanes a Barcelona és de 33.724 euros, el 2016. En aquest mateix període, el 18,4% de la població metropolitana, això és 578.900 persones, viu en risc de pobresa.

[Més informació](#)

ORGANITZACIÓ INTERNACIONAL DEL TREBALL (OIT)

Conclusions de l'OIT sobre la promoció del treball decent.

L'Organització Internacional del Treball (OIT) ha publicat les conclusions adoptades en la reunió d'experts del propassat novembre sobre la promoció del treball decent i la protecció dels principis i drets fonamentals en el treball per als treballadors de les zones franques industrials (ZFI). Segons l'OIT, les ZFI s'han convertit en un instrument molt utilitzat per estimular les empreses, la creació d'ocupació, el desenvolupament de competències i el creixement econòmic, en definitiva. Es tracta d'àrees que atreuen divises, aporten capital i materials essencials per a la producció i poden potenciar la industrialització, a més de constituir un primer pas per participar en l'economia mundial. Per això, l'OIT considera que les polítiques dels governs haurien de garantir la protecció dels drets sindicals i laborals dels treballadors. En concret, els governs haurien de promoure la negociació col·lectiva i vetllar per un entorn propici i unes relacions laborals sostenibles; millorar les condicions de treball i la protecció social, desenvolupar sistemes de seguretat i salut, i reforçar els sistemes d'inspecció del treball, entre d'altres.

[Més informació](#)

CTESC (Consell de Treball Econòmic i Social de Catalunya)

Situació del Treball Autònom de Catalunya 2016.

El CTESC publica l'informe anual de la situació del Treball Autònom a Catalunya. Al respecte destaquem el capítol dedicat als cooperativistes i als membres de societats cooperativistes.

[Més informació](#)

EUROSTAT

Publicació de les dades mensuals europees d'atur (novembre 2017).

L'oficina estadística de la Unió Europea ha publicat les dades d'atur corresponents al mes de novembre de 2017. Cal recordar però que aquestes dades són estimacions a partir d'enquestes sobre l'activitat econòmica de la població. Per això no són comparables amb les dades d'atur registrat publicades de la comarca, que es calculen seguint una metodologia diferent.

[Més informació](#)

Amb la col·laboració de: