

Informe mensual d'atur registrat BAIX LLOBREGAT – DESEMBRE 2018

L'atur registrat a les oficines de treball disminueix en 178 persones al Baix Llobregat en el mes de desembre.

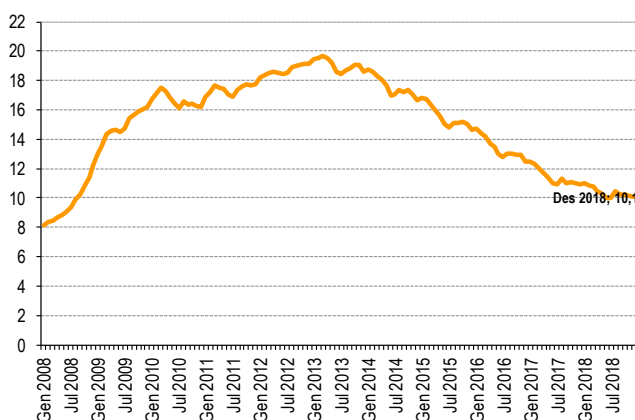
A finals del mes de desembre, l'atur registrat al Baix Llobregat s'ha situat en **39.455** persones, disminuint respecte el mes anterior en 178 persones (-0,4%), i la taxa d'atur registral es manté al **10,1%**. La taxa mitjana de les comarques de l'Àmbit metropolità es situa per sobre de la baixllobregatina, així com la del conjunt de Catalunya. En termes interanuals, també segueix disminuint l'atur registrat en gairebé tots els àmbits territorials. El nombre de persones registrades a les oficines de treball al Baix Llobregat ha baixat en 2.602 persones respecte a desembre de 2017.

La disminució de l'atur d'aquest mes només es registra entre les dones (-270) ja que creix l'atur en els homes (+92). Tot i amb això, les dones continuen tenint una taxa d'atur registral superior a la masculina (12,1% davant 8,1%).

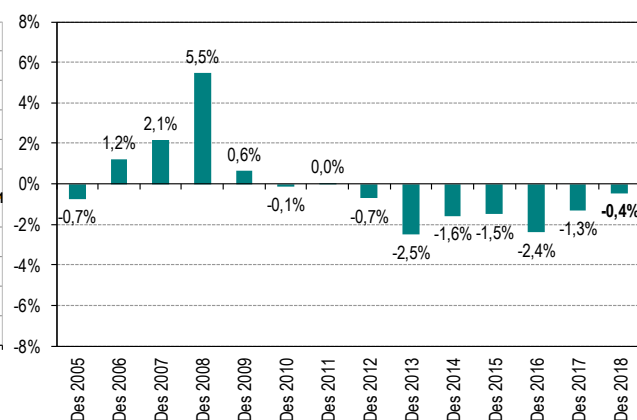
Per **edats**, l'atur només creix en el grup d'edat de 25 a 44 anys (214 persones més, +1,4%). En el grup d'edat de menys de 25 anys baixa en 180 persones (-6%) i en el de més de 44 anys en 212 persones (-1%).

Per **sectors i activitats econòmiques** només serveis a la producció i construcció registren un increment de persones aturades respecte el mes passat (+218 i +88 respectivament). Comerç, restauració i hoteleria (-202), i Sanitat i serveis socials (-103) són les activitats que registren un major descens de l'atur. Alhora, comerç, restauració i hoteleria (-754), Indústria (-519) i Construcció (-467) són les que registren el major descens interanual de persones aturades.

Gràfic 1. Evolució mensual de la taxa d'atur registral al Baix Llobregat. 2008 - 2018. (%)



Gràfic 2. Variació de l'atur registrat en el mateix mes dels anys anteriors. Baix Llobregat



Taula 1. Atur registrat per comarques de l'àmbit territorial metropolità. Desembre 2018

	Atur registrat (n)	Taxa d'atur registral (%)	Mes anterior		Mateix mes any anterior	
			Variació absoluta	Variació relativa	Variació absoluta	Variació relativa
BAIX LLOBREGAT	39.455	10,1%	-178	-0,4%	-2.602	-6,2%
Barcelonès	107.378	9,7%	-571	-0,5%	-7.203	-6,3%
Maresme	25.262	12,3%	-322	-1,3%	-1.828	-6,7%
Vallès Occidental	49.530	11,1%	-183	-0,4%	-3.477	-6,6%
Vallès Oriental	21.777	11,2%	239	1,1%	-1.166	-5,1%
ÀREA METROPOLITANA DE BARCELONA	154.452	9,7%	-753	-0,5%	-10.380	-6,3%
ÀMBIT TERRITORIAL METROPOLITÀ	243.402	10,4%	-1.015	-0,4%	-16.276	-6,3%
CATALUNYA	392.907	10,9%	-1.498	-0,4%	-25.111	-6,0%

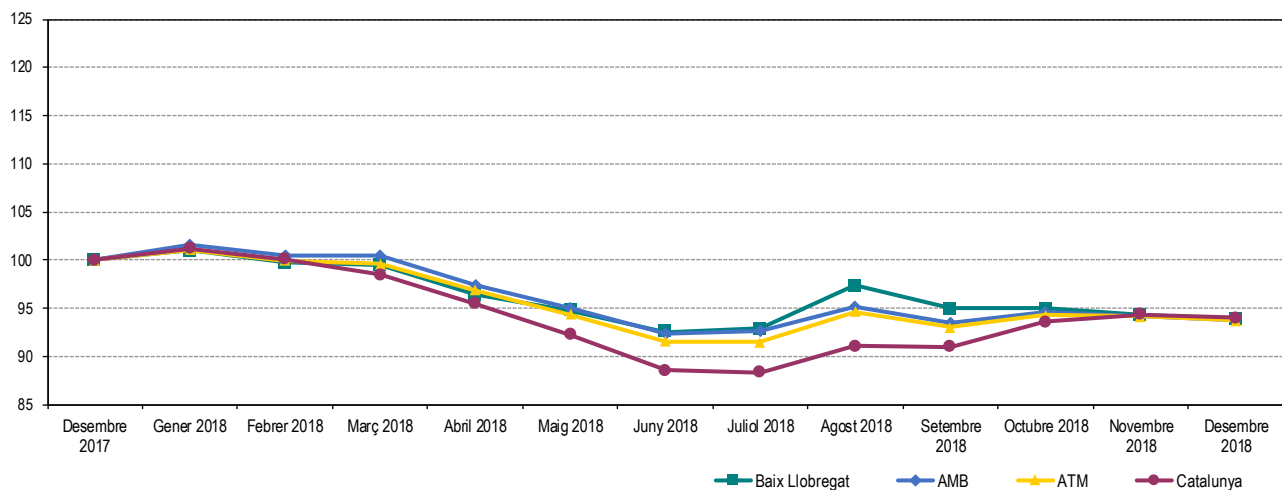
Les taxes d'atur registrat estan calculades sobre la població activa estimada registral, seguint la metodologia de la Xarxa d'Observatoris de Desenvolupament Local de la província de Barcelona, que adopta el càlcul de la taxa d'atur registral del Departament d'Empresa i Coneixement de la Generalitat de Catalunya.

ATUR REGISTRAT TOTAL Fer click a sobre dels noms per veure les dades detallades de cada municipi. També es poden consultar en [aquest enllaç](#)

Taula 2. Atur registrat per municipis i àmbits territorials. Desembre 2018

	Atur registrat (n)	Taxa d'atur registral (%)	Mes anterior		Mateix mes any anterior	
			Variació absoluta	Variació relativa	Variació absoluta	Variació relativa
Abrera	548	9,7	-16	-2,8%	0	0,0%
Begues	199	6,3	-5	-2,5%	-7	-3,4%
Castelldefels	2.660	9,1	-54	-2,0%	-213	-7,4%
Castellví de Rosanes	69	8,4	4	6,2%	4	6,2%
Cervelló	393	9,1	4	1,0%	-27	-6,4%
Collbató	160	8,5	3	1,9%	-4	-2,4%
Corbera de Llobregat	546	7,9	-2	-0,4%	-54	-9,0%
Cornellà de Llobregat	4.618	10,6	-37	-0,8%	-236	-4,9%
Esparreguera	1.282	12,5	55	4,5%	-18	-1,4%
Esplugues de Llobregat	2.010	9,0	-25	-1,2%	-235	-10,5%
Gavà	2.212	10,2	-32	-1,4%	-200	-8,3%
Martorell	1.728	13,5	-11	-0,6%	-41	-2,3%
Molins de Rei	937	7,7	-3	-0,3%	-62	-6,2%
Olesa de Montserrat	1.290	11,8	47	3,8%	-124	-8,8%
Palma de Cervelló, la	126	8,8	-6	-4,5%	-24	-16,0%
Pallejà	439	8,2	-8	-1,8%	-38	-8,0%
Papiol, el	179	8,9	-6	-3,2%	-29	-13,9%
Prat de Llobregat, el	3.473	11,1	-70	-2,0%	-124	-3,4%
Sant Andreu de la Barca	1.382	10,6	9	0,7%	-41	-2,9%
Sant Boi de Llobregat	4.649	11,4	-13	-0,3%	-142	-3,0%
Sant Climent de Llobregat	138	6,9	5	3,8%	-6	-4,2%
Sant Esteve Sesrovires	262	7,3	-6	-2,2%	-32	-10,9%
Sant Feliu de Llobregat	1.920	8,2	-5	-0,3%	-176	-8,4%
Sant Joan Despí	1.303	7,9	24	1,9%	-151	-10,4%
Sant Just Desvern	485	6,3	15	3,2%	-31	-6,0%
Sant Vicenç dels Horts	1.739	12,6	0	0,0%	-171	-9,0%
Santa Coloma de Cervelló	269	7,1	1	0,4%	-16	-5,6%
Torrelles de Llobregat	232	8,5	-5	-2,1%	-12	-4,9%
Vallirana	733	10,8	-27	-3,6%	-64	-8,0%
Viladecans	3.474	10,7	-14	-0,4%	-328	-8,6%
BAIX LLOBREGAT	39.455	10,1	-178	-0,4%	-2.602	-6,2%
ÀREA METROPOLITANA DE BARCELONA	154.452	9,7	-753	-0,5%	-10.380	-6,3%
ÀMBIT TERRITORIAL METROPOLITÀ	243.402	10,4	-1.015	-0,4%	-16.276	-6,3%
CATALUNYA	392.907	10,9	-1.498	-0,4%	-25.111	-6,0%

Gràfic 3. Evolució mensual de l'atur registrat per àmbits territorials. (Desembre 2017 = Base 100)



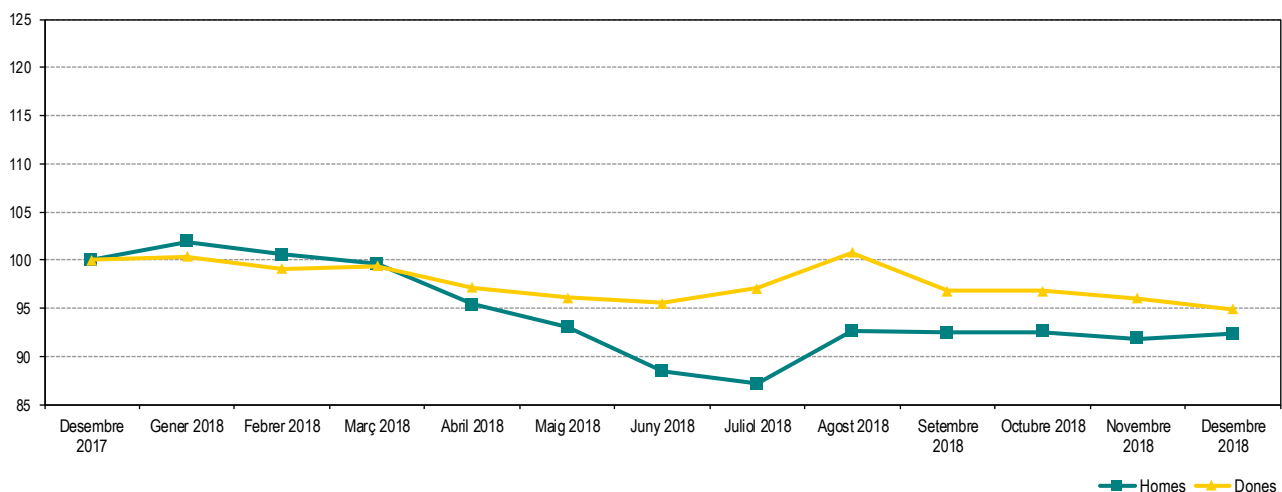
Les taxes d'atur registrat estan calculades sobre la població activa estimada registral, seguint la metodologia de la Xarxa d'Observatoris de Desenvolupament Local de la província de Barcelona.

ATUR REGISTRAT PER SEXE Fer click a sobre dels noms per veure les dades detallades de cada municipi. També es poden consultar en [aquest enllaç](#)

Taula 3. Atur registrat per sexe, municipis i àmbits territorials. Desembre 2018

	Atur registrat (n)		Taxa d'atur registrat (%)	
	Homes	Dones	Homes	Dones
Abrera	210	338	7,1	12,5
Begues	81	118	4,8	7,9
Castelldefels	1.164	1.496	7,9	10,3
Castellví de Rosanes	25	44	5,8	11,2
Cervelló	178	215	7,8	10,6
Collbató	66	94	6,6	10,5
Corbera de Llobregat	251	295	6,9	9,1
Cornellà de Llobregat	2.089	2.529	9,3	12,0
Esparreguera	499	783	9,4	15,9
Esplugues de Llobregat	847	1.163	7,4	10,6
Gavà	932	1.280	8,7	11,6
Martorell	763	965	11,4	15,9
Molins de Rei	381	556	5,9	9,6
Olesa de Montserrat	519	771	9,1	14,8
Palma de Cervelló, la	57	69	7,5	10,2
Pallejà	178	261	6,3	10,2
Papiol, el	73	106	6,9	11,0
Prat de Llobregat, el	1.476	1.997	9,0	13,5
Sant Andreu de la Barca	517	865	7,6	13,8
Sant Boi de Llobregat	1.880	2.769	8,8	14,2
Sant Climent de Llobregat	50	88	4,8	9,3
Sant Esteve Sesrovires	108	154	5,7	9,1
Sant Feliu de Llobregat	807	1.113	6,8	9,7
Sant Joan Despí	532	771	6,1	9,9
Sant Just Desvern	221	264	5,4	7,4
Sant Vicenç dels Horts	698	1.041	9,7	15,7
Santa Coloma de Cervelló	114	155	5,7	8,7
Torrelles de Llobregat	102	130	7,0	10,1
Vallirana	288	445	8,1	13,7
Viladecans	1.387	2.087	8,3	13,3
BAIX LLOBREGAT	16.493	22.962	8,1	12,1
ÀREA METROPOLITANA DE BARCELONA	68.523	85.929	8,5	10,9
ÀMBIT TERRITORIAL METROPOLITÀ	105.767	137.635	8,8	12,0
CATALUNYA	171.150	221.757	9,2	12,8

Gràfic 4. Evolució mensual de l'atur registrat per sexe. Baix Llobregat. (Desembre 2017 = Base 100)



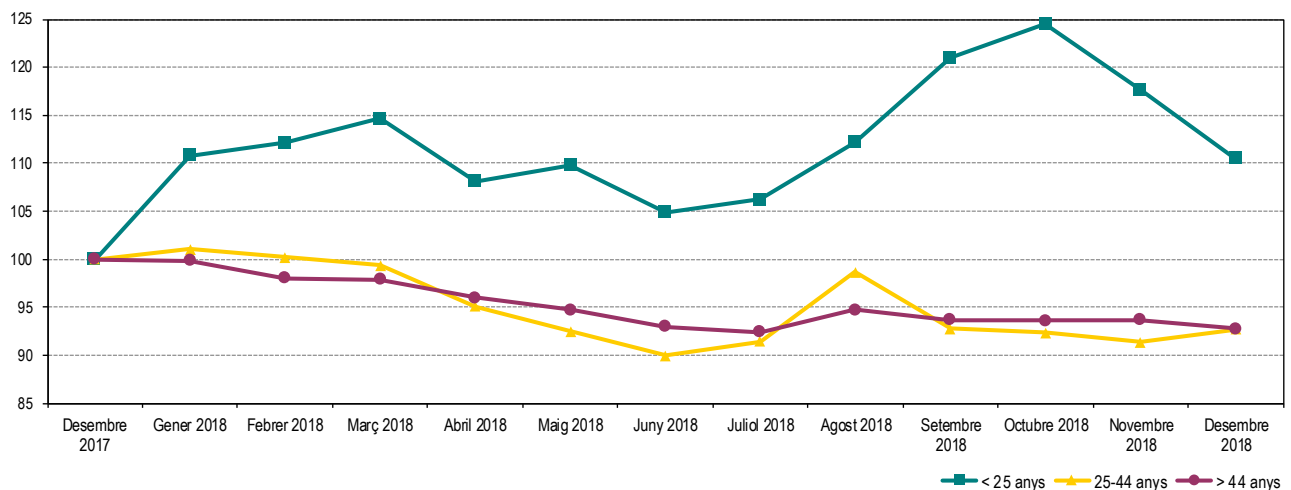
Les taxes d'atur registrat estan calculades sobre la població activa estimada registrat, seguint la metodologia de la Xarxa d'Observatoris de Desenvolupament Local de la província de Barcelona.

ATUR REGISTRAT PER EDAT Fer click a sobre dels noms per veure les dades detallades de cada municipi. També es poden consultar en [aquest enllaç](#)

Taula 4. Atur registrat per grups d'edat, municipis i àmbits territorials. Desembre 2018

	Atur registrat (n)			Taxa d'atur registrat (%)		
	< 25 anys	25 - 44 anys	> 44 anys	< 25 anys	25 - 44 anys	> 44 anys
Abrera	44	199	305	11,4	7,2	12,1
Begues	16	76	107	7,4	4,9	7,7
Castelldefels	159	1.050	1.451	9,6	7,0	11,4
Castellví de Rosanes	5	26	38	8,9	6,5	10,4
Cervelló	19	135	239	6,7	6,5	12,4
Collbató	7	56	97	5,7	6,1	11,5
Corbera de Llobregat	36	200	310	7,8	5,9	10,1
Cornellà de Llobregat	352	1.826	2.440	10,2	8,7	12,7
Esparreguera	126	501	655	17,3	10,0	14,4
Esplugues de Llobregat	110	774	1.126	11,3	6,7	11,2
Gavà	136	870	1.206	8,8	8,4	12,3
Martorell	120	740	868	13,9	11,8	15,3
Molins de Rei	49	332	556	6,1	5,6	10,2
Olesa de Montserrat	80	495	715	11,0	9,3	14,6
Palma de Cervelló, la	6	42	78	6,4	6,0	12,1
Pallejà	32	155	252	8,8	5,9	10,5
Papiol, el	9	63	107	6,8	6,4	11,8
Prat de Llobregat, el	260	1.394	1.819	13,8	9,0	13,1
Sant Andreu de la Barca	90	554	738	10,3	8,7	12,8
Sant Boi de Llobregat	425	1.772	2.452	16,4	8,3	14,4
Sant Climent de Llobregat	14	53	71	10,1	5,4	8,1
Sant Esteve Sesrovires	12	107	143	5,1	6,0	9,0
Sant Feliu de Llobregat	137	716	1.067	10,1	5,8	11,0
Sant Joan Despí	64	496	743	5,9	6,2	10,2
Sant Just Desvern	28	188	269	5,5	5,0	8,0
Sant Vicenç dels Horts	145	662	932	15,2	9,9	15,1
Santa Coloma de Cervelló	17	95	157	6,7	5,1	9,3
Torrelles de Llobregat	15	74	143	8,2	5,6	11,6
Vallirana	37	300	396	8,4	9,0	13,1
Viladecans	269	1.313	1.892	11,1	8,0	14,1
BAIX LLOBREGAT	2.819	15.264	21.372	10,9	7,8	12,5
ÀREA METROPOLITANA DE BARCELONA	9.836	62.001	82.615	10,0	7,7	12,0
ÀMBIT TERRITORIAL METROPOLITÀ	15.824	95.709	131.869	10,6	8,1	13,0
CATALUNYA	27.650	156.233	209.024	11,7	8,7	13,2

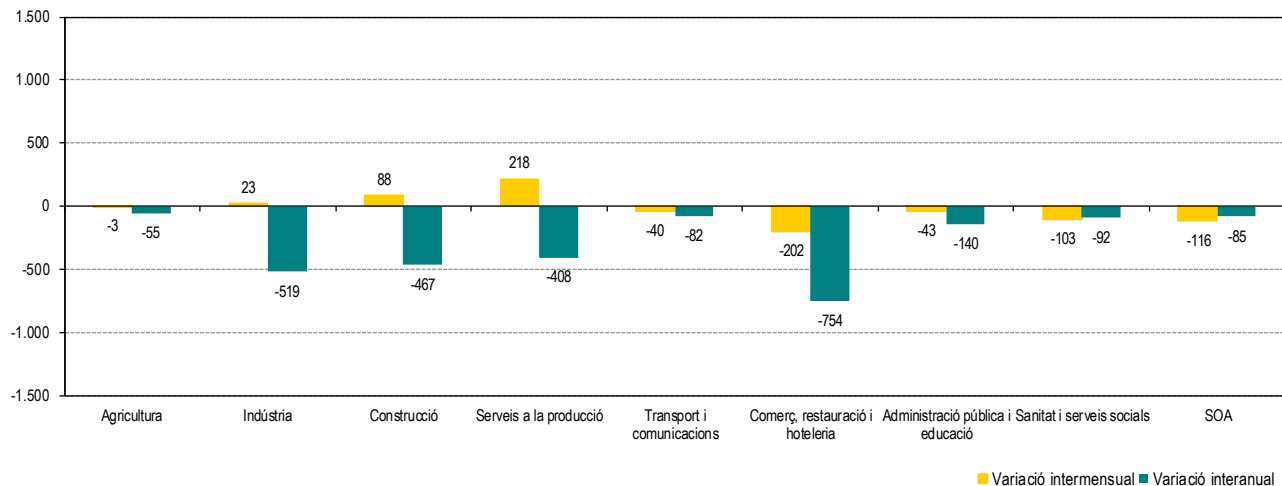
Gràfic 5. Evolució mensual de l'atur registrat per grups d'edat. Baix Llobregat. (Desembre 2017 = Base 100)



Les taxes d'atur registrat estan calculades sobre la població activa estimada registrat, seguint la metodologia de la Xarxa d'Observatoris de Desenvolupament Local de la província de Barcelona.

ATUR REGISTRAT PER SECTORS D'ACTIVITAT

Gràfic 6. Variació de l'atur registrat per sectors d'activitat. Baix Llobregat. Desembre 2018. Xifres absolutes



Taula 5. Atur registrat per sectors d'activitat. Desembre 2018

SECTORS D'ACTIVITAT	Atur registrat (n)	Mes anterior		Mateix mes any anterior	
		Variació absoluta	Variació relativa	Variació absoluta	Variació relativa
Agricultura	228	-3	-1,3%	-55	-19,4%
Indústria	4.624	23	0,5%	-519	-10,1%
Construcció	3.324	88	2,7%	-467	-12,3%
Serveis a la producció	12.675	218	1,8%	-408	-3,1%
Transport i comunicacions	1.580	-40	-2,5%	-82	-4,9%
Comerç, restauració i hoteleria	9.453	-202	-2,1%	-754	-7,4%
Administració pública i educació	2.580	-43	-1,6%	-140	-5,1%
Sanitat i serveis socials	2.390	-103	-4,1%	-92	-3,7%
SOA - Sense ocupació anterior	2.601	-116	-4,3%	-85	-3,2%

Taula 6. Atur registrat per activitat econòmica anterior (CCAÉ-09). Activitats que més baixen i més pugen. Desembre 2018

ACTIVITATS QUE MÉS BAIXEN EN EL MES	Atur registrat (n)	Mes anterior		Mateix mes any anterior	
		Variació absoluta	Variació relativa	Variació absoluta	Variació relativa
SA - Sense ocupació anterior	2.601	-116	-4,3%	-85	-3,2%
56 - Serveis de menjar i begudes	2.837	-109	-3,7%	-299	-9,5%
47 - Comerç detall, exc. vehicles motor	3.993	-91	-2,2%	-208	-5,0%
81 - Serveis a edificis i de jardineria	2.838	-69	-2,4%	-74	-2,5%
88 - Serveis socials sense allotjament	446	-43	-8,8%	-14	-3,0%

ACTIVITATS QUE MÉS PUGEN EN EL MES	Atur registrat (n)	Mes anterior		Mateix mes any anterior	
		Variació absoluta	Variació relativa	Variació absoluta	Variació relativa
78 - Activitats relacionades amb l'ocupació	3.716	318	9,4%	120	3,3%
43 - Activitats especialitzades construcció	1.896	60	3,3%	-189	-9,1%
41 - Construcció d'immobles	1.256	20	1,6%	-244	-16,3%
73 - Publicitat i estudis de mercat	360	16	4,7%	-1	-0,3%
14 - Confecció de peces de vestir	255	15	6,3%	-8	-3,0%

Les taxes d'atur registrat estan calculades sobre la població activa estimada registral, seguint la metodologia de la Xarxa d'Observatoris de Desenvolupament Local de la província de Barcelona.

RECALL DE NOTÍCIES SOBRE EL MERCAT DE TREBALL

GENERALITAT DE CATALUNYA - OBSERVATORI DEL TREBALL I DEL MODEL PRODUCTIU

Informe d'estructura empresarial. Any 2018.

Anàlisi detallada de l'estructura empresarial a Catalunya i la seva evolució, tant en l'àmbit general, com sectorial i territorial, a partir de les dades del Directori central d'empreses.

[Més informació](#)

GENERALITAT DE CATALUNYA - OBSERVATORI DEL TREBALL I DEL MODEL PRODUCTIU

Inversió industrial a Catalunya. Tardor 2018.

Informació sobre l'evolució més recent de la inversió industrial a Catalunya i avanç del comportament inversor de la indústria catalana en el seu conjunt i els seus diferents sectors. La informació es genera a partir d'un procés d'enquesta realitzat per l'Observatori del Treball i Model Productiu.

[Més informació](#)

FEDEA, New Skills at work, JP Morgan

El impacto de los contratos para la formación y el aprendizaje en la inserción laboral de los jóvenes.

Fedea estima que entre un 25% i un 30% de persones ocupades amb contracte d'aprenentatge de durada superior a dos anys transita directament cap a l'ocupació indefinida en la mateixa empresa. A més, l'efecte acumulat de set anys al mercat laboral mostra que el 80% de les persones que hi accediren amb contracte d'aprenentatge de tres anys de durada està ocupat amb contracte indefinit; en canvi, de les que hi accediren amb un contracte diferent, només el 40%. Ara bé, cal tenir en compte que la major part de contractes de la mostra són de curta durada i aquests representen un percentatge reduït del total de signats a Espanya.

[Més informació](#)

EUROSTAT

Publicació de les dades mensuals europees d'atur (novembre 2018).

L'oficina estadística de la Unió Europea ha publicat les dades d'atur corresponents al mes de novembre de 2018. Cal recordar però que aquestes dades són estimacions a partir d'enquestes sobre l'activitat econòmica de la població. Per això no són comparables amb les dades d'atur registrat publicades de la comarca, que es calculen seguint una metodologia diferent.

[Més informació](#)

Amb la col·laboració de:

