

Informe mensual d'atur registrat BAIX LLOBREGAT – FEBRER 2016

L'atur registrat a les oficines de treball disminueix en 1.346 aturats al Baix Llobregat en el mes de febrer.

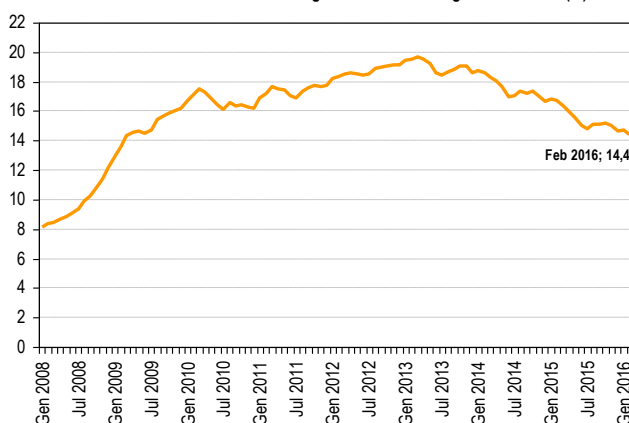
A finals del mes de febrer, l'atur registrat al Baix Llobregat s'ha situat en **54.350** persones, disminuint respecte el mes anterior en 1.346 persones (-2,4%) i situant la taxa d'atur registral al **14,4%**. Es supera lleugerament la taxa mitjana de les comarques de l'Àmbit territorial metropolità però no la del conjunt de Catalunya. En termes interanuals disminueix l'atur registrat en tots els àmbits territorials. El nombre de persones registrades a les oficines al Baix Llobregat ha disminuït en 8.098 respecte a febrer de 2015.

La disminució de l'atur d'aquest mes s'ha observat tant entre les dones (490 aturades menys) com, i de manera especial, entre els homes (856 aturats menys). Les dones continuen tenint una taxa d'atur registral superior a la masculina (16,3% davant el 12,7%).

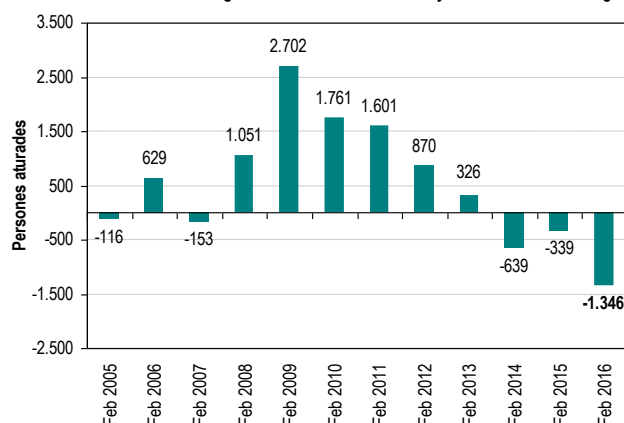
Per **edats**, l'atur disminueix en gairebé tots els grups d'edat. El grup d'edat més jove (menys de 25 anys) és l'únic que observa un augment (+5,1%, 186 aturats més). On disminueix més l'atur és en el grup d'edat d'entre 25 a 44 anys (-3,9%, 929 aturats menys).

Per **sectors i activitats econòmiques** la disminució de l'atur es concentra aquest mes en aquelles persones que tenien com a ocupació anterior activitats relacionades amb serveis a la producció (-432), comerç, restauració i hoteleria (-320) i indústria (223 menys). Respecte a l'any anterior persisteix la disminució de l'atur de persones que estaven ocupades en serveis a la producció (-2.119), comerç, restauració i hoteleria (-1.996) i indústria (-1.562).

Gràfic 1. Evolució mensual de la taxa d'atur registral al Baix Llobregat. 2008 - 2016. (%)



Gràfic 2. Variació de l'atur registrat en el mateix mes dels anys anteriors. Baix Llobregat



Taula 1. Atur registrat per comarques de l'àmbit territorial metropolità. Febrer 2016

	Atur registrat (n)	Taxa d'atur registral (%)	Mes anterior		Mateix mes any anterior	
			Variació absoluta	Variació relativa	Variació absoluta	Variació relativa
BAIX LLOBREGAT	54.350	14,4	-1.346	-2,4%	-8.098	-13,0%
Barcelonès	138.603	13,0	-2.720	-1,9%	-19.724	-12,5%
Maresme	32.520	16,7	-430	-1,3%	-4.083	-11,2%
Vallès Occidental	66.093	15,6	-535	-0,8%	-8.797	-11,7%
Vallès Oriental	28.584	15,4	-211	-0,7%	-4.143	-12,7%
ÀMBIT TERRITORIAL METROPOLITÀ	320.150	14,3	-5.242	-1,6%	-44.845	-12,3%
CATALUNYA	510.237	14,8	-7.843	-1,5%	-70.887	-12,2%

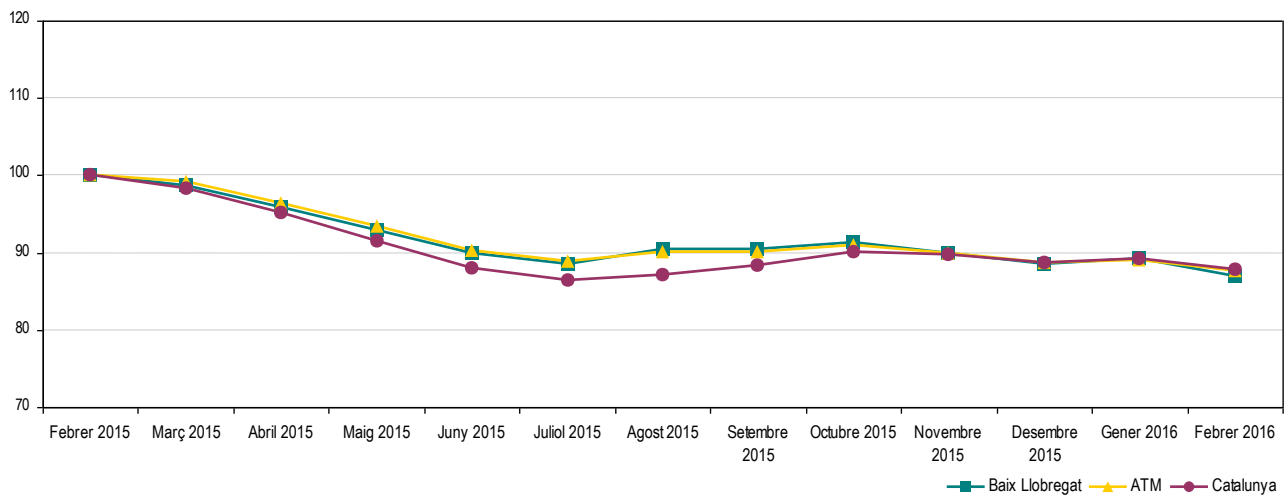
Les taxes d'atur registrat estan calculades sobre la població activa estimada registrada de 2015, seguint la metodologia de la Xarxa d'Observatoris de Desenvolupament Local de la província de Barcelona, que adopta el càlcul de la taxa d'atur registral del Departament d'Empresa i Ocupació de la Generalitat de Catalunya.

ATUR REGISTRAT TOTAL Fer click a sobre dels noms per veure les dades detallades de cada municipi. També es poden consultar en [aquest enllaç](#)

Taula 2. Atur registrat per municipis i àmbits territorials. Febrer 2016

	Atur registrat (n)	Taxa d'atur registrat (%)	Mes anterior		Mateix mes any anterior	
			Variació absoluta	Variació relativa	Variació absoluta	Variació relativa
Abrera	749	14,0	-22	-2,9%	-118	-13,6%
Begues	276	9,7	-9	-3,2%	-44	-13,8%
Castelldefels	3.699	13,4	-114	-3,0%	-523	-12,4%
Castellví de Rosanes	83	11,1	-8	-8,8%	-22	-21,0%
Cervelló	490	11,9	-13	-2,6%	-111	-18,5%
Collbató	212	12,1	2	1,0%	2	1,0%
Corbera de Llobregat	695	10,8	-10	-1,4%	-112	-13,9%
Cornellà de Llobregat	6.369	15,4	-114	-1,8%	-745	-10,5%
Esparreguera	1.721	17,6	-34	-1,9%	-250	-12,7%
Esplugues de Llobregat	2.777	12,6	-83	-2,9%	-345	-11,1%
Gavà	3.151	15,0	43	1,4%	-464	-12,8%
Martorell	2.306	18,7	8	0,3%	-250	-9,8%
Molins de Rei	1.308	11,3	-42	-3,1%	-302	-18,8%
Olesa de Montserrat	1.817	17,4	-45	-2,4%	-271	-13,0%
Palma de Cervelló, la	168	12,1	-13	-7,2%	-52	-23,6%
Pallejà	624	12,3	-25	-3,9%	-102	-14,0%
Papiol, el	254	13,5	-1	-0,4%	-35	-12,1%
Prat de Llobregat, el	4.741	15,4	-130	-2,7%	-653	-12,1%
Sant Andreu de la Barca	1.893	14,9	-63	-3,2%	-296	-13,5%
Sant Boi de Llobregat	6.369	15,9	-165	-2,5%	-1.046	-14,1%
Sant Climent de Llobregat	204	10,8	-19	-8,5%	-52	-20,3%
Sant Esteve Sesrovires	362	11,0	-10	-2,7%	-45	-11,1%
Sant Feliu de Llobregat	2.724	12,4	-115	-4,1%	-465	-14,6%
Sant Joan Despí	1.892	12,0	-53	-2,7%	-307	-14,0%
Sant Just Desvern	603	8,4	-52	-7,9%	-87	-12,6%
Sant Vicenç dels Horts	2.465	18,6	-51	-2,0%	-406	-14,1%
Santa Coloma de Cervelló	354	9,9	-23	-6,1%	-87	-19,7%
Torrelles de Llobregat	333	12,9	3	0,9%	-4	-1,2%
Vallirana	945	14,8	-31	-3,2%	-160	-14,5%
Viladecans	4.766	15,3	-157	-3,2%	-746	-13,5%
BAIX LLOBREGAT	54.350	14,4	-1.346	-2,4%	-8.098	-13,0%
ÀMBIT TERRITORIAL METROPOLITÀ	320.150	14,3	-5.242	-1,6%	-44.845	-12,3%
CATALUNYA	510.237	14,8	-7.843	-1,5%	-70.887	-12,2%

Gràfic 3. Evolució mensual de l'atur registrat per àmbits territorials. (Febrer 2015 = Base 100)



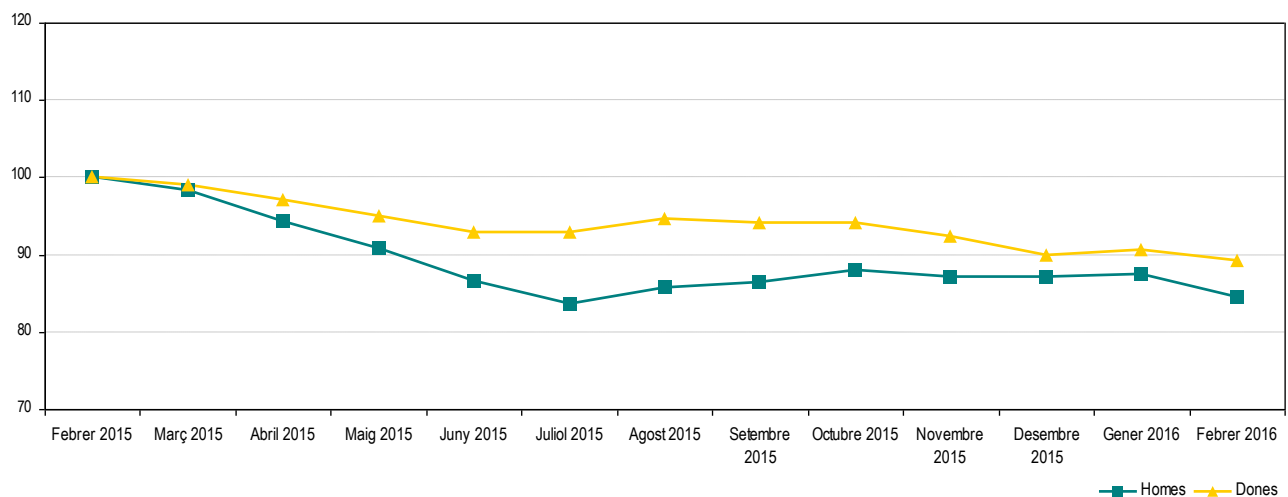
Les taxes d'atur registrat estan calculades sobre la població activa estimada registrada de 2015, seguint la metodologia de la Xarxa d'Observatoris de Desenvolupament Local de la província de Barcelona.

ATUR REGISTRAT PER SEXE Fer click a sobre dels noms per veure les dades detallades de cada municipi. També es poden consultar en [aquest enllaç](#)

Taula 3. Atur registrat per sexe, municipis i àmbits territorials. Febrer 2016

	Atur registrat (n)		Taxa d'atur registrat (%)	
	Homes	Dones	Homes	Dones
Abrera	321	428	11,4	16,7
Begues	126	150	8,3	11,2
Castelldefels	1.693	2.006	11,9	15,0
Castellví de Rosanes	32	51	8,2	14,2
Cervelló	205	285	9,5	14,5
Collbató	92	120	10,0	14,5
Corbera de Llobregat	312	383	9,2	12,7
Cornellà de Llobregat	3.239	3.130	15,3	15,5
Esparreguera	744	977	14,6	20,8
Esplugues de Llobregat	1.238	1.539	11,0	14,3
Gavà	1.457	1.694	13,9	16,1
Martorell	1.101	1.205	16,9	20,7
Molins de Rei	588	720	9,6	13,2
Olesa de Montserrat	769	1.048	14,2	20,9
Palma de Cervelló, la	68	100	9,4	15,1
Pallejà	248	376	9,4	15,5
Papiol, el	108	146	10,9	16,2
Prat de Llobregat, el	2.183	2.558	13,6	17,4
Sant Andreu de la Barca	793	1.100	12,0	18,1
Sant Boi de Llobregat	2.844	3.525	13,7	18,3
Sant Climent de Llobregat	72	132	7,3	14,5
Sant Esteve Sesrovires	152	210	8,8	13,5
Sant Feliu de Llobregat	1.235	1.489	11,3	13,5
Sant Joan Despí	860	1.032	10,3	13,9
Sant Just Desvern	267	336	7,0	10,0
Sant Vicenç dels Horts	1.085	1.380	15,7	21,7
Santa Coloma de Cervelló	148	206	7,8	12,2
Torrelles de Llobregat	139	194	10,3	15,8
Vallirana	426	519	12,7	17,1
Viladecans	2.124	2.642	13,5	17,1
BAIX LLOBREGAT	24.669	29.681	12,7	16,3
ÀMBIT TERRITORIAL METROPOLITÀ	149.456	170.694	13,1	15,5
CATALUNYA	239.191	271.046	13,4	16,3

Gràfic 4. Evolució mensual de l'atur registrat per sexe. Baix Llobregat. (Febrer 2015 = Base 100)



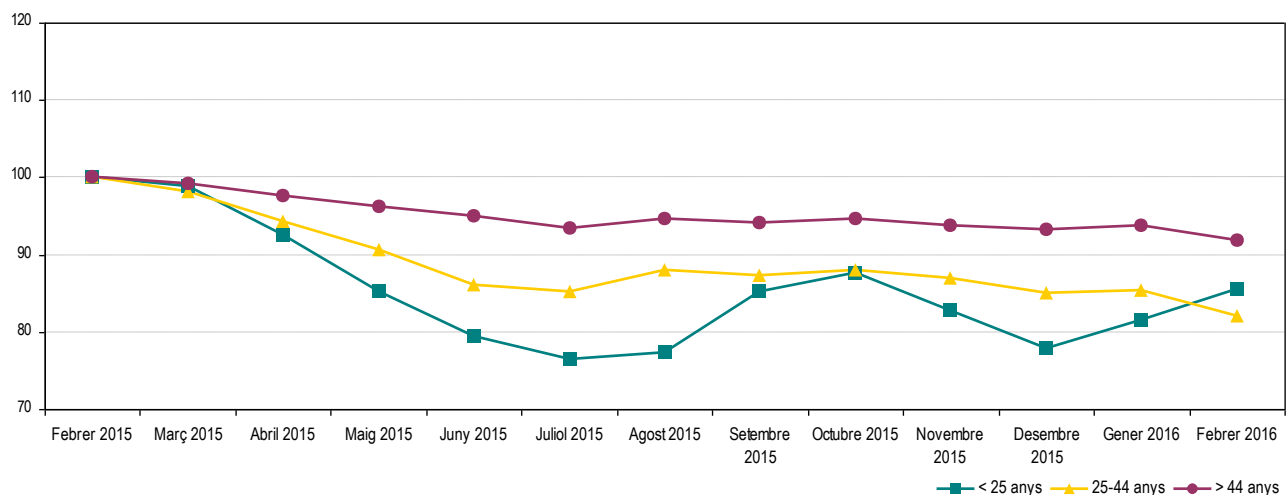
Les taxes d'atur registrat estan calculades sobre la població activa estimada registrada de 2015, seguint la metodologia de la Xarxa d'Observatoris de Desenvolupament Local de la província de Barcelona.

ATUR REGISTRAT PER EDAT Fer click a sobre dels noms per veure les dades detallades de cada municipi. També es poden consultar en [aquest enllaç](#)

Taula 4. Atur registrat per grups d'edat, municipis i àmbits territorials. Febrer 2016

	Atur registrat (n)			Taxa d'atur registrat (%)		
	< 25 anys	25 - 44 anys	> 44 anys	< 25 anys	25 - 44 anys	> 44 anys
Abrera	44	323	382	15,7	11,4	16,9
Begues	21	114	141	13,7	7,5	11,9
Castelldefels	211	1.628	1.860	17,2	10,6	16,8
Castellví de Rosanes	4	26	53	10,5	6,7	16,5
Cervelló	17	171	302	8,3	8,0	17,0
Collbató	16	75	121	17,0	8,2	16,3
Corbera de Llobregat	38	269	388	11,4	8,0	14,3
Cornellà de Llobregat	454	2.657	3.258	20,5	12,3	18,6
Esparreguera	160	665	896	27,9	13,2	21,5
Esplugues de Llobregat	147	1.152	1.478	14,2	9,7	16,3
Gavà	262	1.303	1.586	23,1	11,7	18,1
Martorell	159	1.064	1.083	23,6	16,3	21,0
Molins de Rei	69	520	719	11,5	8,5	14,7
Olesa de Montserrat	170	759	888	27,8	13,9	20,3
Palma de Cervelló, la	5	61	102	7,5	8,4	17,1
Pallejà	43	241	340	15,9	9,1	15,9
Papiol, el	14	105	135	14,3	10,6	16,9
Prat de Llobregat, el	382	1.950	2.409	18,9	12,3	18,7
Sant Andreu de la Barca	126	876	891	18,5	13,0	16,9
Sant Boi de Llobregat	484	2.657	3.228	20,0	12,0	20,7
Sant Climent de Llobregat	6	75	123	6,5	7,6	15,2
Sant Esteve Sesrovires	24	134	204	13,8	7,8	14,7
Sant Feliu de Llobregat	198	1.055	1.471	18,1	8,4	17,5
Sant Joan Despí	124	754	1.014	14,9	9,1	15,3
Sant Just Desvern	26	243	334	7,2	6,4	11,2
Sant Vicenç dels Horts	196	989	1.280	26,1	14,4	22,6
Santa Coloma de Cervelló	21	145	188	11,3	7,7	12,6
Torrelles de Llobregat	14	127	192	10,9	9,4	17,4
Vallirana	52	388	505	15,7	11,6	18,6
Viladecans	379	1.942	2.445	18,9	11,1	21,0
BAIX LLOBREGAT	3.866	22.468	28.016	18,7	11,1	18,2
ÀMBIT TERRITORIAL METROPOLITÀ	20.226	133.112	166.812	17,2	11,2	17,8
CATALUNYA	34.701	215.076	260.460	18,5	11,9	17,9

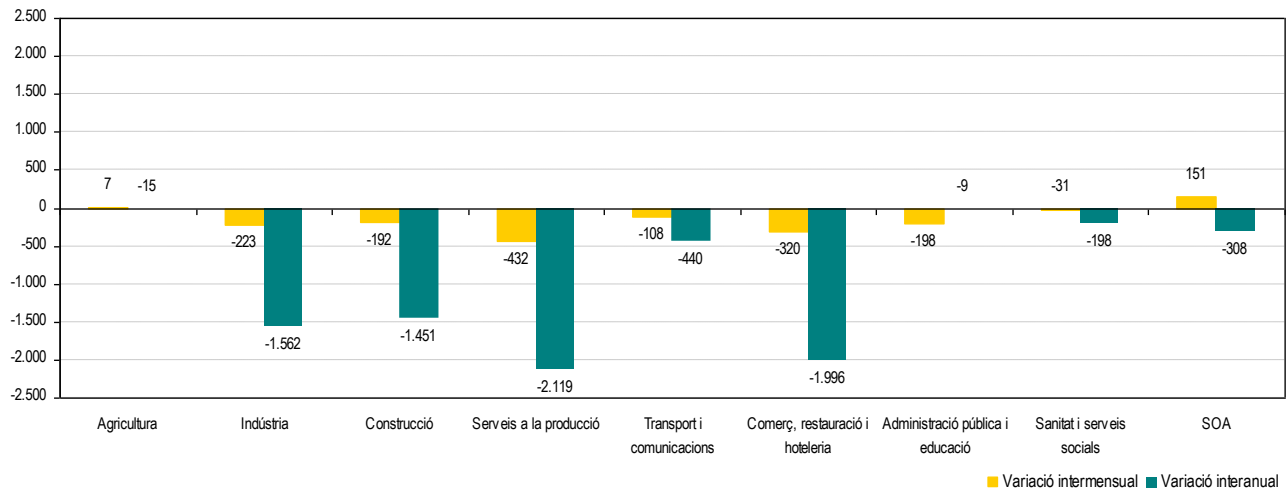
Gràfic 5. Evolució mensual de l'atur registrat per grups d'edat. Baix Llobregat. (Febrer 2015 = Base 100)



Les taxes d'atur registrat estan calculades sobre la població activa estimada registrada de 2015, seguint la metodologia de la Xarxa d'Observatoris de Desenvolupament Local de la província de Barcelona.

ATUR REGISTRAT PER SECTORS D'ACTIVITAT

Gràfic 6. Variació de l'atur registrat per sectors d'activitat. Baix Llobregat. Febrer 2016. Xifres absolutes



Taula 5. Atur registrat per sectors d'activitat. Febrer 2016

SECTORS D'ACTIVITAT	Atur registrat (n)	Mes anterior		Mateix mes any anterior	
		Variació absoluta	Variació relativa	Variació absoluta	Variació relativa
Agricultura	434	7	1,6%	-15	-3,3%
Indústria	7.183	-223	-3,0%	-1.562	-17,9%
Construcció	5.677	-192	-3,3%	-1.451	-20,4%
Serveis a la producció	16.218	-432	-2,6%	-2.119	-11,6%
Transport i comunicacions	2.136	-108	-4,8%	-440	-17,1%
Comerç, restauració i hoteleria	12.794	-320	-2,4%	-1.996	-13,5%
Administració pública i educació	3.373	-198	-5,5%	-9	-0,3%
Sanitat i serveis socials	2.989	-31	-1,0%	-198	-6,2%
SOA - Sense ocupació anterior	3.546	151	4,4%	-308	-8,0%

Taula 6. Atur registrat per activitat econòmica anterior (CCAIE-09). Activitats que més baixen i més pugen. Febrer 2016

ACTIVITATS QUE MÉS BAIXEN EN EL MES	Atur registrat (n)	Mes anterior		Mateix mes any anterior	
		Variació absoluta	Variació relativa	Variació absoluta	Variació relativa
78 - Activitats relacionades amb l'ocupació	4.063	-200	-4,7%	-453	-10,0%
84 - Adm. pública, Defensa i SS obligatòria	2.568	-143	-5,3%	170	7,1%
43 - Activitats especialitzades construcció	3.075	-114	-3,6%	-795	-20,5%
46 - Comerç engròs, exc. vehicles motor	2.448	-108	-4,2%	-512	-17,3%
56 - Serveis de menjar i begudes	3.693	-80	-2,1%	-450	-10,9%
78 - Activitats relacionades amb l'ocupació	4.063	-200	-4,7%	-453	-10,0%

ACTIVITATS QUE MÉS PUGEN EN EL MES	Atur registrat (n)	Mes anterior		Mateix mes any anterior	
		Variació absoluta	Variació relativa	Variació absoluta	Variació relativa
SA - Sense ocupació anterior	3.546	151	4,4%	-308	-8,0%
94 - Activitats associatives	273	13	5,0%	-18	-6,2%
90 - Activitats artístiques i d'espectacles	151	11	7,9%	-9	-5,6%
01 - Agricultura, ramaderia i caça	396	9	2,3%	-20	-4,8%
13 - Indústries tèxtils	438	6	1,4%	-87	-16,6%

Les taxes d'atur registrat estan calculades sobre la població activa estimada registrada de 2015, seguint la metodologia de la Xarxa d'Observatoris de Desenvolupament Local de la província de Barcelona.

RECALL DE NOTÍCIES SOBRE EL MERCAT DE TREBALL

GENERALITAT DE CATALUNYA

Valoracions del Secretari general de Treball, Josep Ginesta, de les dades d'atur (febrer).

El Secretari general de Treball, Josep Ginesta, fa la seva valoració de les dades d'atur registrat corresponents al mes de febrer de 2016.

[Més informació](#)

UGT

Igualdad retributiva y negociación colectiva.

Anàlisi de més de 130 convenis estatals de sector que afecten més de 5,6 milions de persones treballadores, de les quals un 35,5% són dones. En clau de gènere, s'ha estudiat el llenguatge emprat en la redacció dels convenis, les estructures de classificació professional o les estructures retributives, entre altres qüestions que poden tenir incidència en la formació de la desigualtat salarial entre dones i homes. El treball assegura que com més gran és el grau de feminització d'un sector productiu, més gran és la diferència d'ingressos entre homes i dones en aquest mateix sector. Al mateix temps l'estudi mostra la feminització d'un sector laboral que reflecteix la segregació horitzontal que pateixen les dones en el mercat de treball. Les dones estan ocupades preferentment en sectors com els serveis, l'atenció i cura de les persones.

[Més informació](#)

CREU ROJA CATALUNYA

Les persones immigrades en situació vulnerable. 9è estudi.

Aquest és el primer estudi de L'Observatori que analitza de manera monogràfica la realitat de les persones d'origen immigrant que atén la Creu Roja en els seus programes de lluita contra la pobresa davant la situació de llarga crisi socioeconòmica que està patint el país.

[Més informació](#)

AJUNTAMENT DE BARCELONA

L'economia social i solidària a Barcelona.

Radiografia del sector de l'Economia Social i Solidària (ESS) en els diferents barris de la ciutat, entès com el conjunt de pràctiques econòmiques que prioritzen la satisfacció de necessitats en lloc del lucre, s'organitzen de manera democràtica i actuen amb compromís social i ambiental. El gruix d'aquestes activitats es mou en el cooperativisme, les societats laborals, el mutualisme i el tercer sector social. L'informe estima que existeixen a la ciutat gairebé 5.000 empreses d'ESS, que representen el 2,85% de les empreses de la ciutat, les quals generen al voltant del 8% del total de l'ocupació i el 6% del PIB de Barcelona.

[Més informació](#)

EUROSTAT

Publicació de les dades mensuals europees d'atur (gener 2016).

L'oficina estadística de la Unió Europea ha publicat les dades d'atur corresponents al mes de gener de 2016. Cal recordar però que aquestes dades són estimacions a partir d'enquestes sobre l'activitat econòmica de la població. Per això no són comparables amb les dades d'atur registrat publicades de la comarca, que es calculen seguint una metodologia diferent.

[Més informació](#)

Amb la col·laboració de:

