

Informe mensual d'atur registrat BAIX LLOBREGAT – FEBRER 2018

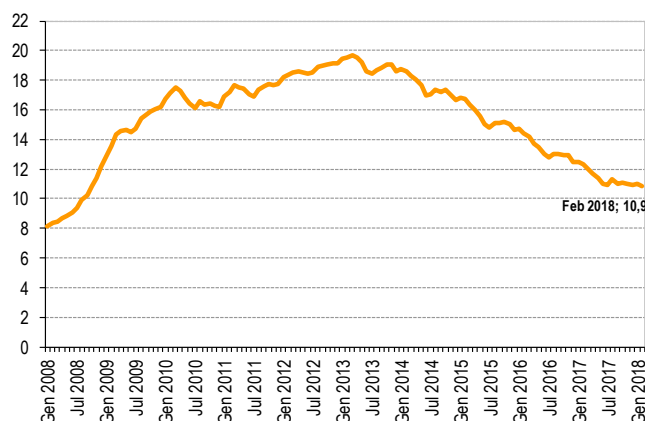
L'atur registrat a les oficines de treball disminueix en 528 persones al Baix Llobregat en el mes de febrer.

A finals del mes de febrer, l'atur registrat al Baix Llobregat s'ha situat en **41.941** persones, disminuint respecte el mes anterior en 528 persones (-1,2%) i situant la taxa d'atur registral al **10,9%**. La taxa mitjana de les comarques de l'Àmbit metropolità i del conjunt de Catalunya es situen per sobre de la baixllobregatina. En termes interanuals segueix disminuint l'atur registrat en tots els àmbits territorials. El nombre de persones registrades a les oficines de treball al Baix Llobregat ha baixat en 4.859 persones respecte a febrer de 2017. El descens de l'atur d'aquest mes ha estat tant en homes (-230, -1,3%) com en dones (-298, -1,2%). Les dones continuen tenint una taxa d'atur registral superior a la masculina (12,9% davant 9,0%).

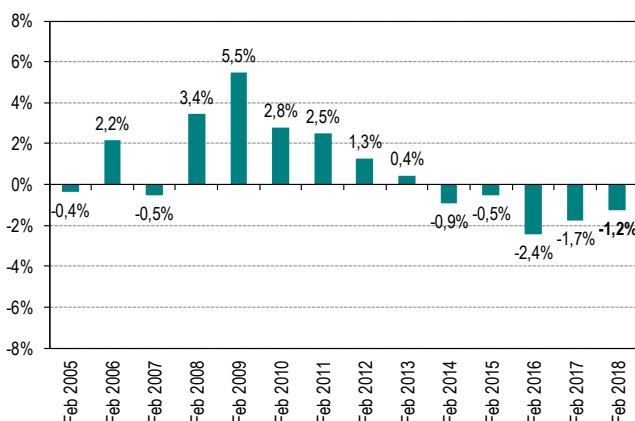
Per **edats**, l'atur disminueix en gairebé tots els grups d'edat, destacant el grup d'edat majors de 44 anys (425 persones menys, -1,8%). En el grup d'edat més jove l'atur creix en 35 persones (+1,2%).

Per **sectors i activitats econòmiques** la disminució de l'atur es concentra aquest mes en aquelles persones que havien treballat en serveis a la producció, administració pública i educació i indústria. En canvi, creix l'atur en el col·lectiu sense ocupació anterior, transport i comunicacions i sanitat i serveis socials. Respecte l'any anterior en les activitats de comerç, restauració i hoteleria, serveis a la producció i indústria és on l'atur disminueix més.

Gràfic 1. Evolució mensual de la taxa d'atur registral al Baix Llobregat. 2008 - 2018. (%)



Gràfic 2. Variació de l'atur registrat en el mateix mes dels anys anteriors. Baix Llobregat



Taula 1. Atur registrat per comarques de l'àmbit territorial metropolità. Febrer 2018

	Atur registrat (n)	Taxa d'atur registral (%)	Mes anterior		Mateix mes any anterior	
			Variació absoluta	Variació relativa	Variació absoluta	Variació relativa
BAIX LLOBREGAT	41.941	10,9%	-528	-1,2%	-4.859	-10,4%
Barcelonès	115.291	10,6%	-1.359	-1,2%	-8.077	-6,5%
Maresme	27.143	13,5%	-95	-0,3%	-1.951	-6,7%
Vallès Occidental	52.583	12,0%	-448	-0,8%	-4.846	-8,4%
Vallès Oriental	22.606	11,9%	-341	-1,5%	-2.677	-10,6%
ÀREA METROPOLITANA DE BARCELONA	165.478	10,6%	-1.996	-1,2%	-13.504	-7,5%
ÀMBIT TERRITORIAL METROPOLITÀ	259.564	11,3%	-2.771	-1,1%	-22.410	-7,9%
CATALUNYA	418.181	11,8%	-4.685	-1,1%	-34.161	-7,6%

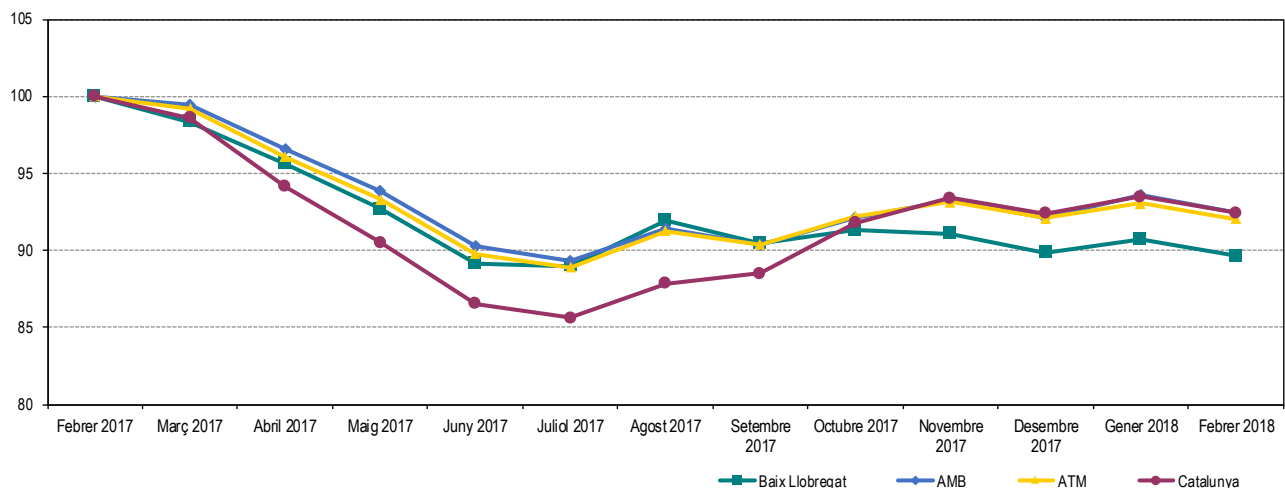
Les taxes d'atur registrat estan calculades sobre la població activa estimada registral, seguint la metodologia de la Xarxa d'Observatoris de Desenvolupament Local de la província de Barcelona, que adopta el càlcul de la taxa d'atur registral del Departament d'Empresa i Ocupació de la Generalitat de Catalunya.

ATUR REGISTRAT TOTAL Fer click a sobre dels noms per veure les dades detallades de cada municipi. També es poden consultar en [aquest enllaç](#)

Taula 2. Atur registrat per municipis i àmbits territorials. Febrer 2018

	Atur registrat (n)	Taxa d'atur registral (%)	Mes anterior		Mateix mes any anterior	
			Variació absoluta	Variació relativa	Variació absoluta	Variació relativa
Abrera	571	10,3	11	2,0%	-72	-11,2%
Begues	212	6,9	1	0,5%	-17	-7,4%
Castelldefels	2.890	10,0	-31	-1,1%	-341	-10,6%
Castellví de Rosanes	77	9,5	9	13,2%	6	8,5%
Cervelló	400	9,5	-27	-6,3%	-33	-7,6%
Collbató	154	8,6	-4	-2,5%	-25	-14,0%
Corbera de Llobregat	602	8,9	-19	-3,1%	-34	-5,3%
Cornellà de Llobregat	4.861	11,5	-67	-1,4%	-503	-9,4%
Esparreguera	1.308	13,0	21	1,6%	-141	-9,7%
Esplugues de Llobregat	2.211	10,0	-40	-1,8%	-251	-10,2%
Gavà	2.463	11,5	-31	-1,2%	-237	-8,8%
Martorell	1.679	13,4	-39	-2,3%	-282	-14,4%
Molins de Rei	983	8,2	-36	-3,5%	-168	-14,6%
Olesa de Montserrat	1.384	12,9	-42	-2,9%	-187	-11,9%
Palma de Cervelló, la	142	10,0	-10	-6,6%	-5	-3,4%
Pallejà	464	8,8	-8	-1,7%	-78	-14,4%
Papiol, el	191	9,7	-7	-3,5%	-29	-13,2%
Prat de Llobregat, el	3.670	11,8	-30	-0,8%	-430	-10,5%
Sant Andreu de la Barca	1.390	10,9	-32	-2,3%	-239	-14,7%
Sant Boi de Llobregat	4.908	12,2	65	1,3%	-620	-11,2%
Sant Climent de Llobregat	150	7,7	-6	-3,8%	-37	-19,8%
Sant Esteve Sesrovires	304	8,7	18	6,3%	-18	-5,6%
Sant Feliu de Llobregat	2.068	9,0	-56	-2,6%	-196	-8,7%
Sant Joan Despí	1.456	9,0	-2	-0,1%	-168	-10,3%
Sant Just Desvern	499	6,7	-13	-2,5%	-44	-8,1%
Sant Vicenç dels Horts	1.861	13,8	-40	-2,1%	-234	-11,2%
Santa Coloma de Cervelló	277	7,5	-25	-8,3%	-51	-15,5%
Torrelles de Llobregat	224	8,6	-6	-2,6%	-44	-16,4%
Vallirana	775	11,7	-16	-2,0%	-85	-9,9%
Viladecans	3.767	11,8	-66	-1,7%	-296	-7,3%
BAIX LLOBREGAT	41.941	10,9	-528	-1,2%	-4.859	-10,4%
ÀREA METROPOLITANA DE BARCELONA	165.478	10,6	-1.996	-1,2%	-13.504	-7,5%
ÀMBIT TERRITORIAL METROPOLITÀ	259.564	11,3	-2.771	-1,1%	-22.410	-7,9%
CATALUNYA	418.181	11,8	-4.685	-1,1%	-34.161	-7,6%

Gràfic 3. Evolució mensual de l'atur registrat per àmbits territorials. (Febrer 2017 = Base 100)



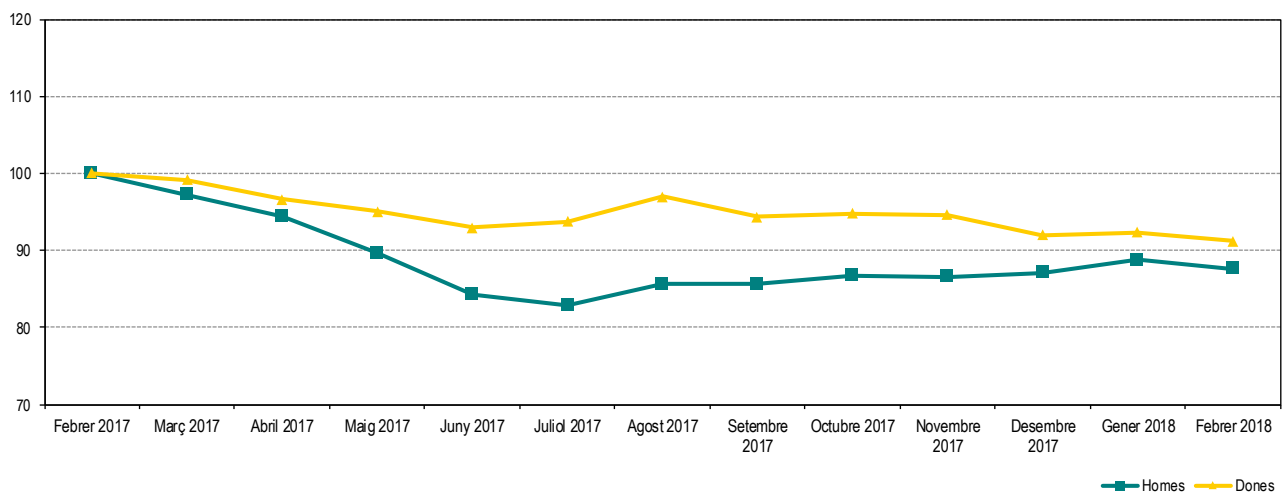
Les taxes d'atur registrat estan calculades sobre la població activa estimada registral, seguint la metodologia de la Xarxa d'Observatoris de Desenvolupament Local de la província de Barcelona.

ATUR REGISTRAT PER SEXE Fer click a sobre dels noms per veure les dades detallades de cada municipi. També es poden consultar en [aquest enllaç](#)

Taula 3. Atur registrat per sexe, municipis i àmbits territorials. Febrer 2018

	Atur registrat (n)		Taxa d'atur registrat (%)	
	Homes	Dones	Homes	Dones
Abrera	215	356	7,4	13,4
Begues	86	126	5,3	8,7
Castelldefels	1.297	1.593	9,0	11,1
Castellví de Rosanes	29	48	6,9	12,4
Cervelló	179	221	8,1	11,2
Collbató	52	102	5,6	11,9
Corbera de Llobregat	292	310	8,1	9,8
Cornellà de Llobregat	2.269	2.592	10,5	12,4
Esparreguera	540	768	10,3	16,0
Esplugues de Llobregat	938	1.273	8,3	11,7
Gavà	1.065	1.398	9,9	13,1
Martorell	734	945	11,2	15,9
Molins de Rei	407	576	6,4	10,2
Olesa de Montserrat	569	815	10,2	15,9
Palma de Cervelló, la	56	86	7,5	12,6
Pallejà	205	259	7,3	10,4
Papiol, el	77	114	7,4	12,1
Prat de Llobregat, el	1.607	2.063	9,9	13,9
Sant Andreu de la Barca	549	841	8,2	13,8
Sant Boi de Llobregat	2.082	2.826	9,7	15,0
Sant Climent de Llobregat	49	101	4,8	10,9
Sant Esteve Sesrovires	119	185	6,5	11,1
Sant Feliu de Llobregat	890	1.178	7,7	10,5
Sant Joan Despí	609	847	7,2	11,1
Sant Just Desvern	213	286	5,4	8,2
Sant Vicenç dels Horts	769	1.092	10,9	16,8
Santa Coloma de Cervelló	111	166	5,7	9,5
Torrelles de Llobregat	89	135	6,5	10,9
Vallirana	323	452	9,3	14,3
Viladecans	1.549	2.218	9,3	14,4
BAIX LLOBREGAT	17.969	23.972	9,0	12,9
ÀREA METROPOLITANA DE BARCELONA	74.384	91.094	9,4	11,8
ÀMBIT TERRITORIAL METROPOLITÀ	114.483	145.081	9,7	12,9
CATALUNYA	184.387	233.794	10,0	13,7

Gràfic 4. Evolució mensual de l'atur registrat per sexe. Baix Llobregat. (Febrer 2017 = Base 100)



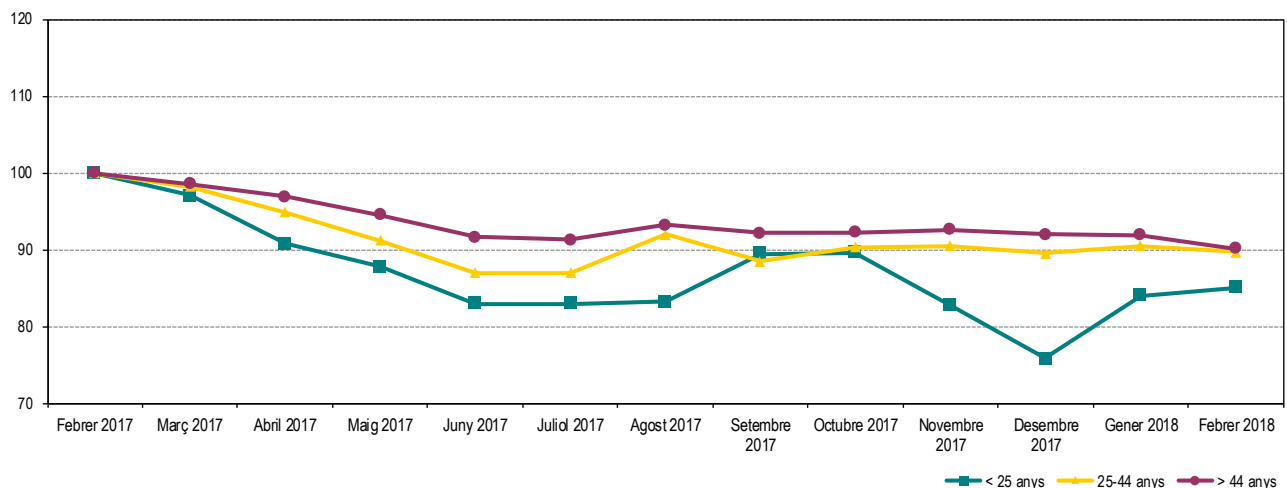
Les taxes d'atur registrat estan calculades sobre la població activa estimada registrat, seguint la metodologia de la Xarxa d'Observatoris de Desenvolupament Local de la província de Barcelona.

ATUR REGISTRAT PER EDAT Fer click a sobre dels noms per veure les dades detallades de cada municipi. També es poden consultar en [aquest enllaç](#)

Taula 4. Atur registrat per grups d'edat, municipis i àmbits territorials. Febrer 2018

	Atur registrat (n)			Taxa d'atur registrat (%)		
	< 25 anys	25 - 44 anys	> 44 anys	< 25 anys	25 - 44 anys	> 44 anys
Abrera	37	210	324	10,5	7,6	13,3
Begues	15	89	108	7,7	5,7	8,2
Castelldefels	197	1.155	1.538	12,8	7,7	12,6
Castellví de Rosanes	9	35	33	16,4	8,5	9,6
Cervelló	20	145	235	7,8	6,9	12,7
Collbató	8	43	103	7,3	4,9	12,9
Corbera de Llobregat	40	215	347	9,4	6,4	11,8
Cornellà de Llobregat	352	1.958	2.551	12,1	9,4	13,6
Esparreguera	108	504	696	16,4	10,1	15,8
Esplugues de Llobregat	116	849	1.246	10,3	7,4	12,9
Gavà	174	987	1.302	13,1	9,1	14,0
Martorell	93	702	884	12,0	11,2	16,1
Molins de Rei	39	366	578	5,3	6,1	11,0
Olesa de Montserrat	92	550	742	13,6	10,3	15,8
Palma de Cervelló, la	3	48	91	3,6	6,8	14,3
Pallejà	41	165	258	12,0	6,3	11,2
Papiol, el	14	63	114	11,1	6,4	13,1
Prat de Llobregat, el	278	1.502	1.890	16,6	9,3	14,3
Sant Andreu de la Barca	89	537	764	11,0	8,4	13,6
Sant Boi de Llobregat	350	2.013	2.545	15,0	9,4	15,4
Sant Climent de Llobregat	13	45	92	10,3	4,6	10,8
Sant Esteve Sesrovires	17	121	166	7,8	6,9	10,9
Sant Feliu de Llobregat	138	780	1.150	11,6	6,4	12,2
Sant Joan Despí	70	575	811	7,1	7,1	11,5
Sant Just Desvern	15	208	276	3,3	5,5	8,6
Sant Vicenç dels Horts	140	686	1.035	16,0	10,3	17,3
Santa Coloma de Cervelló	20	110	147	8,5	5,9	9,2
Torrelles de Llobregat	22	77	125	12,8	5,9	11,0
Vallirana	44	302	429	10,7	9,1	14,7
Viladecans	307	1.458	2.002	14,4	8,6	15,6
BAIX LLOBREGAT	2.861	16.498	22.582	12,3	8,4	13,7
ÀREA METROPOLITANA DE BARCELONA	10.850	67.039	87.589	11,8	8,3	13,1
ÀMBIT TERRITORIAL METROPOLITÀ	17.065	102.779	139.720	12,3	8,7	14,2
CATALUNYA	29.457	168.122	220.602	13,4	9,4	14,4

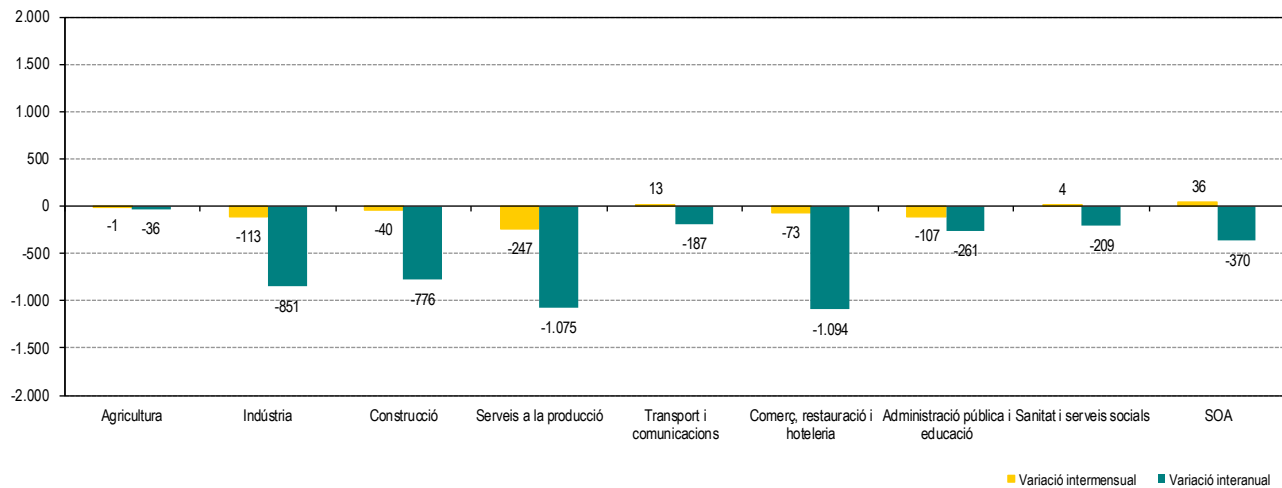
Gràfic 5. Evolució mensual de l'atur registrat per grups d'edat. Baix Llobregat. (Febrer 2017 = Base 100)



Les taxes d'atur registrat estan calculades sobre la població activa estimada registrat, seguint la metodologia de la Xarxa d'Observatoris de Desenvolupament Local de la província de Barcelona.

ATUR REGISTRAT PER SECTORS D'ACTIVITAT

Gràfic 6. Variació de l'atur registrat per sectors d'activitat. Baix Llobregat. Febrer 2018. Xifres absolutes



Taula 5. Atur registrat per sectors d'activitat. Febrer 2018

SECTORS D'ACTIVITAT	Atur registrat (n)	Mes anterior		Mateix mes any anterior	
		Variació absoluta	Variació relativa	Variació absoluta	Variació relativa
Agricultura	284	-1	-0,4%	-36	-11,3%
Indústria	5.030	-113	-2,2%	-851	-14,5%
Construcció	3.594	-40	-1,1%	-776	-17,8%
Serveis a la producció	12.993	-247	-1,9%	-1.075	-7,6%
Transport i comunicacions	1.715	13	0,8%	-187	-9,8%
Comerç, restauració i hoteleria	10.369	-73	-0,7%	-1.094	-9,5%
Administració pública i educació	2.676	-107	-3,8%	-261	-8,9%
Sanitat i serveis socials	2.551	4	0,2%	-209	-7,6%
SOA - Sense ocupació anterior	2.729	36	1,3%	-370	-11,9%

Taula 6. Atur registrat per activitat econòmica anterior (CCAIE-09). Activitats que més baixen i més pugen. Febrer 2018

ACTIVITATS QUE MÉS BAIXEN EN EL MES	Atur registrat (n)	Mes anterior		Mateix mes any anterior	
		Variació absoluta	Variació relativa	Variació absoluta	Variació relativa
84 - Adm. pública, Defensa i SS obligatòria	2.043	-83	-3,9%	-173	-7,8%
78 - Activitats relacionades amb l'ocupació	3.570	-63	-1,7%	-17	-0,5%
81 - Serveis a edificis i de jardineria	2.896	-56	-1,9%	-309	-9,6%
56 - Serveis de menjar i begudes	3.133	-45	-1,4%	-232	-6,9%
41 - Construcció d'immobles	1.384	-39	-2,7%	-305	-18,1%

ACTIVITATS QUE MÉS PUGEN EN EL MES	Atur registrat (n)	Mes anterior		Mateix mes any anterior	
		Variació absoluta	Variació relativa	Variació absoluta	Variació relativa
SA - Sense ocupació anterior	2.729	36	1,3%	-370	-11,9%
97 - Llars que ocupen personal domèstic	705	24	3,5%	-13	-1,8%
53 - Activitats postals i de correus	233	23	11,0%	26	12,6%
47 - Comerç detall, exc. vehicles motor	4.453	20	0,5%	-622	-12,3%
23 - Productes minerals no metàl·lics	120	7	6,2%	-21	-14,9%

Les taxes d'atur registrat estan calculades sobre la població activa estimada registral, seguint la metodologia de la Xarxa d'Observatoris de Desenvolupament Local de la província de Barcelona.

RECULL DE NOTÍCIES SOBRE EL MERCAT DE TREBALL

UOC, UB

Kit Gentalent.

La normativa en ciència i tecnologia obliga i recomana la igualtat, la no discriminació i l'avenç en matèria de gènere, destaca l'informe Kit Gentalent elaborat per la Universitat Oberta de Catalunya (UOC) i la Universitat de Barcelona (UB). Tanmateix, a Catalunya, només el 23,8% de les persones ocupades en el sector tecnològic són dones. A més, aquesta representació femenina disminueix a mesura que augmenta la responsabilitat, ja que les dones només ocupen el 10% dels llocs directius d'aquest sector. L'origen d'aquesta situació és el fet que únicament el 20% de les dones opten als estudis de carreres tecnològiques, malgrat que en l'horitzó de 2030 s'estima que el 85% dels oficis que coneixem hauran desaparegut i, en canvi, les professions vinculades a l'àmbit de la tecnologia i l'enginyeria augmentaran. Per això, l'estudi considera necessàries més accions dirigides a incorporar, retenir i promocionar les dones al sector.

[Més informació](#)

FEDEA

El paro de larga duración de los mayores de 45 años.

El 50% de les persones aturades es troba en una situació d'atur de llarga durada, i d'aquestes, el 40% té 45 i més anys, d'acord amb les dades del darrer estudi de Fedea. Les transicions entre l'atur i l'ocupació d'aquest col·lectiu indiquen que quatre de cada deu persones aturades continua en la mateixa situació laboral als dotze mesos i només una cinquena part troba ocupació el segon any. En funció de les característiques laborals de les persones aturades, es donen importants diferències en el risc d'atur de llarga durada.

[Més informació](#)

Centre d'Estudis Sociològics sobre la Vida Quotidiana i el Treball (QUIT), Institut d'Estudis del Treball (IET), Universitat Autònoma de Barcelona

"Las redes personales en la inserción laboral juvenil en tiempos de crisis. Un análisis en Barcelona."

El Centre d'Estudis Sociològics sobre la Vida Quotidiana de la Universitat Autònoma de Barcelona ha publicat l'estudi Les xarxes personals en la inserció laboral juvenil en temps de crisi. Una anàlisi a Barcelona, orientat a identificar la relació entre contactes personals i ocupació en una mostra de 250 joves entre 20 i 34 anys a l'àrea metropolitana de Barcelona. Les dades relatives a l'ús de contactes indiquen que es tracta d'un recurs generalitzat en el procés de recerca de feina (99,2% dels joves entrevistats) i que el 60% de les ocupacions trobades han estat gràcies a aquest recurs.

[Més informació](#)

EUROSTAT

Publicació de les dades mensuals europees d'atur (gener 2017).

L'oficina estadística de la Unió Europea ha publicat les dades d'atur corresponents al mes de gener de 2017. Cal recordar però que aquestes dades són estimacions a partir d'enquestes sobre l'activitat econòmica de la població. Per això no són comparables amb les dades d'atur registrat publicades de la comarca, que es calculen seguint una metodologia diferent.

[Més informació](#)

Amb la col·laboració de: