

Informe mensual d'atur registrat BAIX LLOBREGAT – GENER 2018

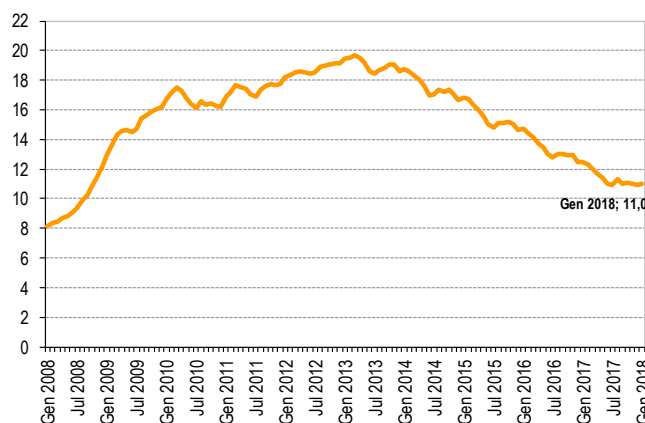
L'atur registrat a les oficines de treball creix en 412 persones al Baix Llobregat en el mes de gener.

A finals del mes de gener, l'atur registrat al Baix Llobregat s'ha situat en **42.469** persones, augmentant respecte el mes anterior en 412 persones (+1,0%) i situant la taxa d'atur registral al **11,0%**. La taxa mitjana de les comarques de l'Àmbit metropolità i del conjunt de Catalunya es situen per sobre de la baixllobregatina. En termes interanuals segueix disminuint l'atur registrat en tots els àmbits territorials. El nombre de persones registrades a les oficines de treball al Baix Llobregat ha baixat en 5.161 persones respecte a gener de 2017. El creixement de l'atur d'aquest mes ha estat tant en homes (+334, +1,9%) com en dones (+78, +0,3%). Les dones continuen tenint una taxa d'atur registral superior a la masculina (13% davant 9,1%).

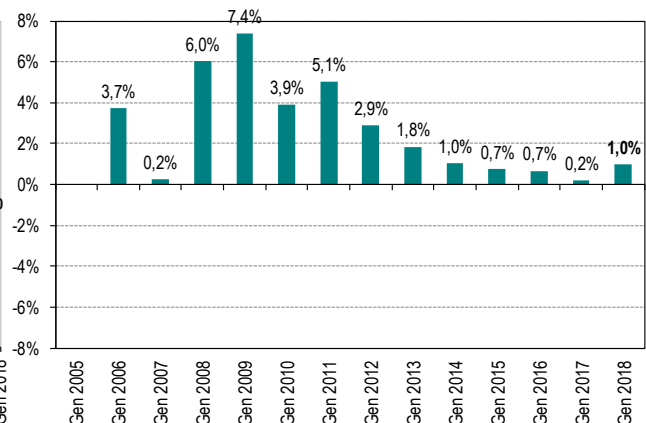
Per **edats**, l'atur creix en gairebé tots els grups d'edat, destacant el grup d'edat més jove (275 persones més, +10,7%). En el grup d'edat de majors de 44 anys l'atur disminueix en 29 persones (-0,1%).

Per **sectors i activitats econòmiques** el creixement de l'atur es concentra aquest mes en aquelles persones que havien treballat en comerç, restauració i hoteleria i serveis a la producció. En canvi, disminueix l'atur a la construcció. Respecte l'any anterior en les activitats de serveis a la producció, comerç, restauració i hoteleria i indústria és on l'atur disminueix més.

Gràfic 1. Evolució mensual de la taxa d'atur registrat al Baix Llobregat. 2008 - 2018. (%)



Gràfic 2. Variació de l'atur registrat en el mateix mes dels anys anteriors. Baix Llobregat



Taula 1. Atur registrat per comarques de l'àmbit territorial metropolità. Gener 2018

	Atur registrat (n)	Taxa d'atur registral (%)	Mes anterior		Mateix mes any anterior	
			Variació absoluta	Variació relativa	Variació absoluta	Variació relativa
BAIX LLOBREGAT	42.469	11,0%	412	1,0%	-5.161	-10,8%
Barcelonès	116.650	10,7%	2.069	1,8%	-7.368	-5,9%
Maresme	27.238	13,5%	148	0,5%	-1.681	-5,8%
Vallès Occidental	53.031	12,1%	24	0,0%	-4.661	-8,1%
Vallès Oriental	22.947	12,0%	4	0,0%	-2.407	-9,5%
ÀREA METROPOLITANA DE BARCELONA	167.474	10,7%	2.642	1,6%	-13.010	-7,2%
ÀMBIT TERRITORIAL METROPOLITÀ	262.335	11,4%	2.657	1,0%	-21.278	-7,5%
CATALUNYA	422.866	11,9%	4.848	1,2%	-31.057	-6,8%

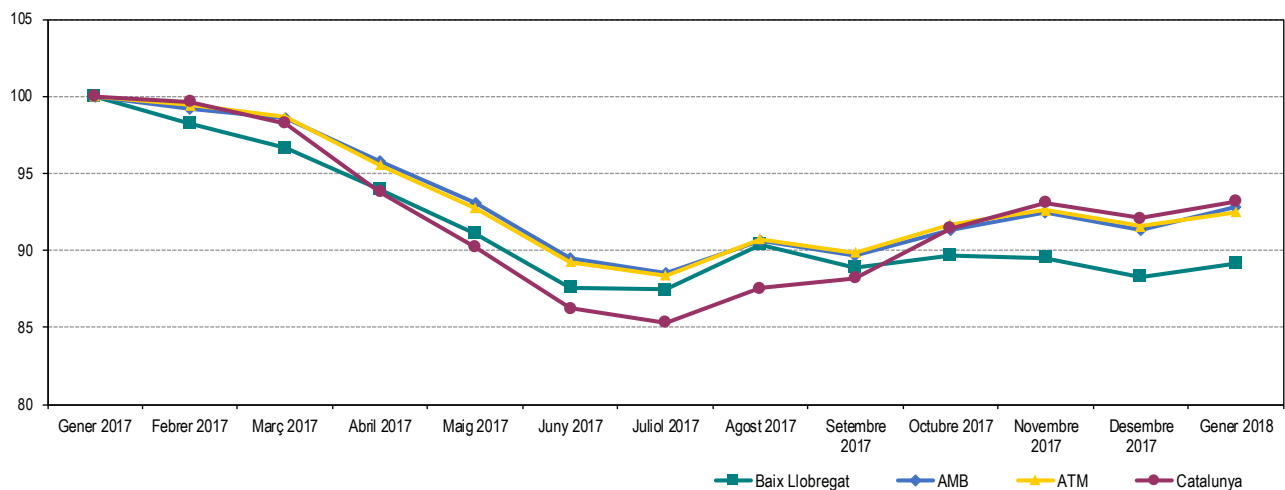
Les taxes d'atur registrat estan calculades sobre la població activa estimada registral, seguint la metodologia de la Xarxa d'Observatoris de Desenvolupament Local de la província de Barcelona, que adopta el càlcul de la taxa d'atur registral del Departament d'Empresa i Ocupació de la Generalitat de Catalunya.

ATUR REGISTRAT TOTAL Fer click a sobre dels noms per veure les dades detallades de cada municipi. També es poden consultar en [aquest enllaç](#)

Taula 2. Atur registrat per municipis i àmbits territorials. Gener 2018

	Atur registrat (n)	Taxa d'atur registral (%)	Mes anterior		Mateix mes any anterior	
			Variació absoluta	Variació relativa	Variació absoluta	Variació relativa
Abrera	560	10,1	12	2,2%	-122	-17,9%
Begues	211	6,9	5	2,4%	-25	-10,6%
Castelldefels	2.921	10,1	48	1,7%	-341	-10,5%
Castellví de Rosanes	68	8,5	3	4,6%	-3	-4,2%
Cervelló	427	10,1	7	1,7%	-10	-2,3%
Collbató	158	8,8	-6	-3,7%	-18	-10,2%
Corbera de Llobregat	621	9,2	21	3,5%	-25	-3,9%
Cornellà de Llobregat	4.928	11,6	74	1,5%	-466	-8,6%
Esparreguera	1.287	12,8	-13	-1,0%	-202	-13,6%
Esplugues de Llobregat	2.251	10,1	6	0,3%	-269	-10,7%
Gavà	2.494	11,6	82	3,4%	-241	-8,8%
Martorell	1.718	13,7	-51	-2,9%	-304	-15,0%
Molins de Rei	1.019	8,5	20	2,0%	-155	-13,2%
Olesa de Montserrat	1.426	13,3	12	0,8%	-172	-10,8%
Palma de Cervelló, la	152	10,6	2	1,3%	5	3,4%
Pallejà	472	8,9	-5	-1,0%	-96	-16,9%
Papiol, el	198	10,0	-10	-4,8%	-19	-8,8%
Prat de Llobregat, el	3.700	11,9	103	2,9%	-485	-11,6%
Sant Andreu de la Barca	1.422	11,1	-1	-0,1%	-219	-13,3%
Sant Boi de Llobregat	4.843	12,0	52	1,1%	-820	-14,5%
Sant Climent de Llobregat	156	8,0	12	8,3%	-30	-16,1%
Sant Esteve Sesrovires	286	8,2	-8	-2,7%	-44	-13,3%
Sant Feliu de Llobregat	2.124	9,3	28	1,3%	-246	-10,4%
Sant Joan Despí	1.458	9,0	4	0,3%	-223	-13,3%
Sant Just Desvern	512	6,9	-4	-0,8%	-29	-5,4%
Sant Vicenç dels Horts	1.901	14,0	-9	-0,5%	-212	-10,0%
Santa Coloma de Cervelló	302	8,1	17	6,0%	-22	-6,8%
Torrelles de Llobregat	230	8,8	-14	-5,7%	-30	-11,5%
Vallirana	791	11,9	-6	-0,8%	-60	-7,1%
Viladecans	3.833	12,0	31	0,8%	-278	-6,8%
BAIX LLOBREGAT	42.469	11,0	412	1,0%	-5.161	-10,8%
ÀREA METROPOLITANA DE BARCELONA	167.474	10,7	2.642	1,6%	-13.010	-7,2%
ÀMBIT TERRITORIAL METROPOLITÀ	262.335	11,4	2.657	1,0%	-21.278	-7,5%
CATALUNYA	422.866	11,9	4.848	1,2%	-31.057	-6,8%

Gràfic 3. Evolució mensual de l'atur registrat per àmbits territorials. (Gener 2017 = Base 100)



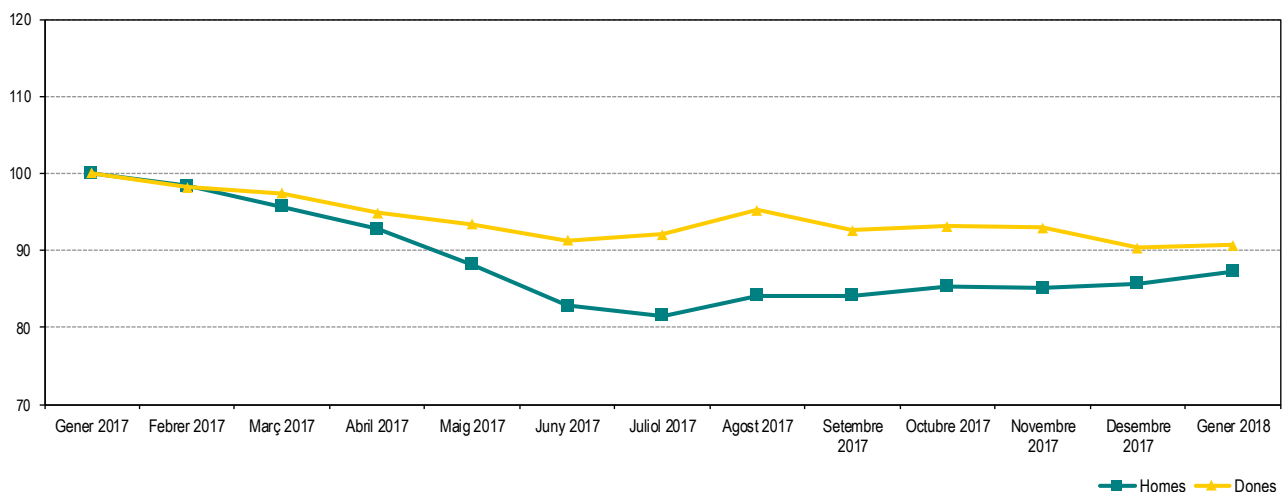
Les taxes d'atur registrat estan calculades sobre la població activa estimada registral, seguint la metodologia de la Xarxa d'Observatoris de Desenvolupament Local de la província de Barcelona.

ATUR REGISTRAT PER SEXE Fer click a sobre dels noms per veure les dades detallades de cada municipi. També es poden consultar en [aquest enllaç](#)

Taula 3. Atur registrat per sexe, municipis i àmbits territorials. Gener 2018

	Atur registrat (n)		Taxa d'atur registrat (%)	
	Homes	Dones	Homes	Dones
Abrera	213	347	7,3	13,1
Begues	81	130	5,0	9,0
Castelldefels	1.305	1.616	9,1	11,2
Castellví de Rosanes	26	42	6,2	11,0
Cervelló	198	229	8,8	11,5
Collbató	56	102	6,0	11,9
Corbera de Llobregat	308	313	8,5	9,9
Cornellà de Llobregat	2.295	2.633	10,6	12,6
Esparreguera	532	755	10,1	15,7
Esplugues de Llobregat	949	1.302	8,4	11,9
Gavà	1.067	1.427	9,9	13,3
Martorell	763	955	11,6	16,0
Molins de Rei	442	577	6,9	10,2
Olesa de Montserrat	587	839	10,5	16,3
Palma de Cervelló, la	59	93	7,9	13,5
Pallejà	197	275	7,1	11,0
Papiol, el	82	116	7,9	12,3
Prat de Llobregat, el	1.610	2.090	9,9	14,0
Sant Andreu de la Barca	573	849	8,5	13,9
Sant Boi de Llobregat	2.042	2.801	9,5	14,9
Sant Climent de Llobregat	55	101	5,4	10,9
Sant Esteve Sesrovires	111	175	6,1	10,6
Sant Feliu de Llobregat	931	1.193	8,0	10,6
Sant Joan Despí	619	839	7,3	11,0
Sant Just Desvern	217	295	5,5	8,4
Sant Vicenç dels Horts	786	1.115	11,1	17,1
Santa Coloma de Cervelló	128	174	6,5	9,9
Torrelles de Llobregat	93	137	6,7	11,0
Vallirana	329	462	9,5	14,6
Viladecans	1.545	2.288	9,3	14,8
BAIX LLOBREGAT	18.199	24.270	9,1	13,0
ÀREA METROPOLITANA DE BARCELONA	75.523	91.951	9,5	11,9
ÀMBIT TERRITORIAL METROPOLITÀ	116.051	146.284	9,8	12,9
CATALUNYA	186.986	235.880	10,2	13,8

Gràfic 4. Evolució mensual de l'atur registrat per sexe. Baix Llobregat. (Gener 2017 = Base 100)



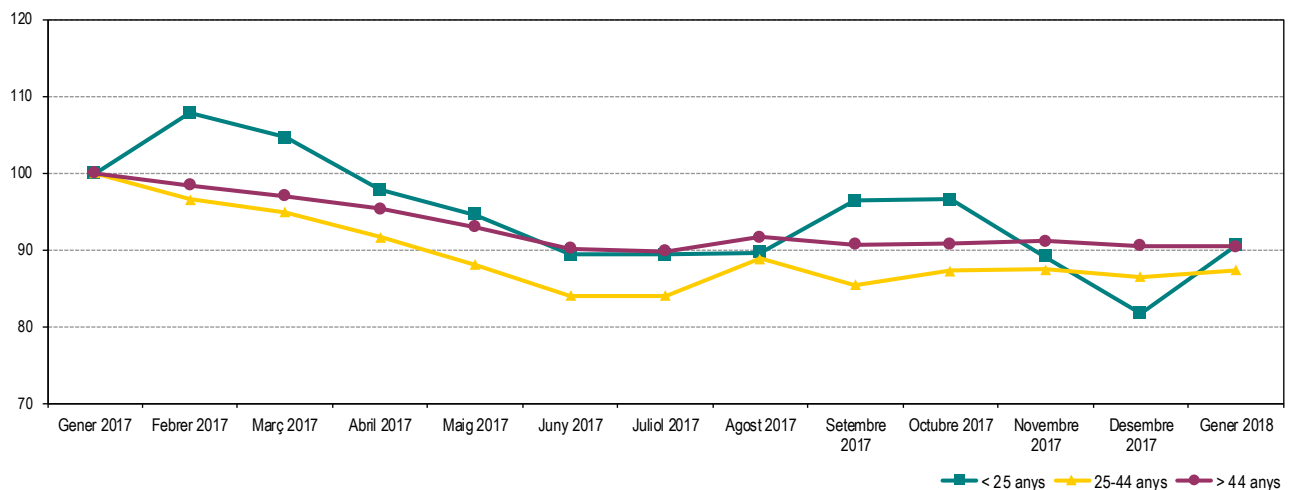
Les taxes d'atur registrat estan calculades sobre la població activa estimada registrat, seguint la metodologia de la Xarxa d'Observatoris de Desenvolupament Local de la província de Barcelona.

ATUR REGISTRAT PER EDAT Fer click a sobre dels noms per veure les dades detallades de cada municipi. També es poden consultar en [aquest enllaç](#)

Taula 4. Atur registrat per grups d'edat, municipis i àmbits territorials. Gener 2018

	Atur registrat (n)			Taxa d'atur registrat (%)		
	< 25 anys	25 - 44 anys	> 44 anys	< 25 anys	25 - 44 anys	> 44 anys
Abrera	36	205	319	10,3	7,4	13,1
Begues	19	81	111	9,6	5,2	8,4
Castelldefels	193	1.172	1.556	12,5	7,8	12,8
Castellví de Rosanes	6	30	32	11,5	7,4	9,3
Cervelló	21	149	257	8,1	7,1	13,8
Collbató	9	39	110	8,1	4,4	13,7
Corbera de Llobregat	40	227	354	9,4	6,7	12,0
Cornellà de Llobregat	322	2.000	2.606	11,2	9,6	13,9
Esparreguera	102	493	692	15,6	9,9	15,7
Esplugues de Llobregat	109	863	1.279	9,8	7,5	13,2
Gavà	168	982	1.344	12,7	9,0	14,4
Martorell	94	718	906	12,1	11,4	16,5
Molins de Rei	41	377	601	5,6	6,3	11,4
Olesa de Montserrat	104	571	751	15,1	10,7	16,0
Palma de Cervelló, la	5	52	95	5,8	7,3	14,8
Pallejà	43	158	271	12,5	6,0	11,7
Papiol, el	14	66	118	11,1	6,7	13,5
Prat de Llobregat, el	268	1.504	1.928	16,1	9,3	14,5
Sant Andreu de la Barca	89	555	778	11,0	8,7	13,9
Sant Boi de Llobregat	344	1.957	2.542	14,8	9,1	15,4
Sant Climent de Llobregat	14	49	93	11,0	5,0	10,9
Sant Esteve Sesrovires	13	115	158	6,1	6,6	10,4
Sant Feliu de Llobregat	144	802	1.178	12,0	6,5	12,5
Sant Joan Despí	68	570	820	6,9	7,0	11,7
Sant Just Desvern	16	213	283	3,5	5,7	8,8
Sant Vicenç dels Horts	143	694	1.064	16,3	10,4	17,7
Santa Coloma de Cervelló	24	121	157	10,0	6,4	9,7
Torrelles de Llobregat	18	81	131	10,7	6,2	11,5
Vallirana	43	312	436	10,5	9,4	14,9
Viladecans	316	1.480	2.037	14,8	8,7	15,9
BAIX LLOBREGAT	2.826	16.636	23.007	12,2	8,4	13,9
ÀREA METROPOLITANA DE BARCELONA	10.585	68.367	88.522	11,5	8,5	13,2
ÀMBIT TERRITORIAL METROPOLITÀ	16.751	104.644	140.940	12,1	8,8	14,3
CATALUNYA	29.181	171.036	222.649	13,3	9,5	14,5

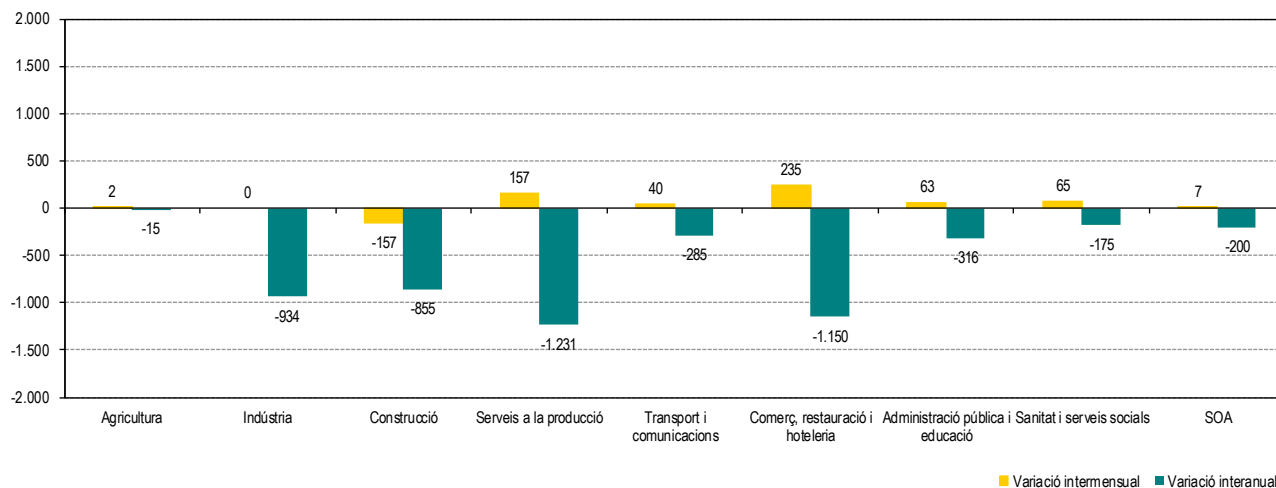
Gràfic 5. Evolució mensual de l'atur registrat per grups d'edat. Baix Llobregat. (Gener 2017 = Base 100)



Les taxes d'atur registrat estan calculades sobre la població activa estimada registrat, seguint la metodologia de la Xarxa d'Observatoris de Desenvolupament Local de la província de Barcelona.

ATUR REGISTRAT PER SECTORS D'ACTIVITAT

Gràfic 6. Variació de l'atur registrat per sectors d'activitat. Baix Llobregat. Gener 2018. Xifres absolutes



Taula 5. Atur registrat per sectors d'activitat. Gener 2018

SECTORS D'ACTIVITAT	Atur registrat (n)	Mes anterior		Mateix mes any anterior	
		Variació absoluta	Variació relativa	Variació absoluta	Variació relativa
Agricultura	285	2	0,7%	-15	-5,0%
Indústria	5.143	0	0,0%	-934	-15,4%
Construcció	3.634	-157	-4,1%	-855	-19,0%
Serveis a la producció	13.240	157	1,2%	-1.231	-8,5%
Transport i comunicacions	1.702	40	2,4%	-285	-14,3%
Comerç, restauració i hoteleria	10.442	235	2,3%	-1.150	-9,9%
Administració pública i educació	2.783	63	2,3%	-316	-10,2%
Sanitat i serveis socials	2.547	65	2,6%	-175	-6,4%
SOA - Sense ocupació anterior	2.693	7	0,3%	-200	-6,9%

Taula 6. Atur registrat per activitat econòmica anterior (CCAIE-09). Activitats que més baixen i més pugen. Gener 2018

ACTIVITATS QUE MÉS BAIXEN EN EL MES	Atur registrat (n)	Mes anterior		Mateix mes any anterior	
		Variació absoluta	Variació relativa	Variació absoluta	Variació relativa
41 - Construcció d'immobles	1.423	-77	-5,1%	-308	-17,8%
43 - Activitats especialitzades construcció	2.017	-68	-3,3%	-455	-18,4%
85 - Educació	647	-49	-7,0%	-90	-12,2%
46 - Comerç engròs, exc. vehicles motor	1.907	-28	-1,4%	-219	-10,3%
28 - Maquinària i equips ncaa	188	-17	-8,3%	-35	-15,7%

ACTIVITATS QUE MÉS PUGEN EN EL MES	Atur registrat (n)	Mes anterior		Mateix mes any anterior	
		Variació absoluta	Variació relativa	Variació absoluta	Variació relativa
47 - Comerç detall, exc. vehicles motor	4.433	232	5,5%	-588	-11,7%
84 - Adm. pública, Defensa i SS obligatòria	2.126	110	5,5%	-228	-9,7%
82 - Activitats administratives d'oficina	1.173	46	4,1%	-76	-6,1%
10 - Indústries de productes alimentaris	612	44	7,7%	-68	-10,0%
38 - Tractament de residus	367	43	13,3%	-43	-10,5%

Les taxes d'atur registrat estan calculades sobre la població activa estimada registral, seguint la metodologia de la Xarxa d'Observatoris de Desenvolupament Local de la província de Barcelona.

RECALL DE NOTÍCIES SOBRE EL MERCAT DE TREBALL

MANPOWER GROUP

Índex Manpower Group sobre demanda d'ocupació.

ManpowerGroup ha publicat la primera part de la 50a edició de l'Índex sobre el futur de l'ocupació, referida a la demanda d'ocupació 2017-2026, que detalla quins sectors crearan llocs de treball en la propera dècada, en quina tipologia, quina formació serà la requerida i en quins territoris s'hi ubicaran. Segons l'estudi, la hipòtesi més plausible de creixement és que es crearan 2,6 milions de llocs de treball, sent el sector dels serveis el que generarà la major part de les noves ocupacions (el 80%), amb especial rellevància en la sanitat (14%), les manufactures (12%), el comerç (11%) i els serveis a empreses (11%). Territorialment, les comunitats de la Mediterrània i Canàries experimentaran els majors augments. D'aquests 2,6 milions, 2,3 correspondran a treballadors qualificats, requerint-se perfils amb formació tècnica, diplomats i llicenciats, que tindran les majors oportunitats laborals. S'accelerará l'envelliment de la població ocupada d'edat compresa entre els 50 i els 66 anys, que creixerà en 2,4 milions de persones, i per primer cop en la darrera dècada creixerà el grup de 16 a 29 anys, segons afirma l'estudi.

[Més informació](#)

INSTITUTO NACIONAL DE ESTADÍSTICA (INE)

La vida de las mujeres y los hombres en Europa. Un retrato estadístico. Edición 2017.

Enguany l'INE juntament amb Eurostat presenta el monogràfic "Mujeres y hombres en Europa". El monogràfic ve presentat mitjançant infografies interactives estructurades en 3 grans blocs (1. vivint, creixent, envellint; 2. aprenent, treballant i guanyant i 3. menjant, comprant, navegant, socialitzant) que concentren els diferents aspectes vitals dels homes i dones en els diferents Estats europeus.

[Més informació](#)

CTESC (Consell de Treball Econòmic i Social de Catalunya)

Indicadors Socioeconòmics i Laborals Gener 2018.

Destaca el recull mensuals d'indicadors de conjuntura laboral del CTESC pel monogràfic dedicat a l'atur de llarga durada dels majors de 45 anys i les recomanacions que l'acompanyen.

[Més informació](#)

EUROSTAT

Publicació de les dades mensuals europees d'atur (desembre 2017).

L'oficina estadística de la Unió Europea ha publicat les dades d'atur corresponents al mes de desembre de 2017. Cal recordar però que aquestes dades són estimacions a partir d'enquestes sobre l'activitat econòmica de la població. Per això no són comparables amb les dades d'atur registrat publicades de la comarca, que es calculen seguint una metodologia diferent.

[Més informació](#)

Amb la col·laboració de:

