

Informe mensual d'atur registrat BAIX LLOBREGAT – GENER 2020

L'atur registrat a les oficines de treball creix en 658 persones al Baix Llobregat en el mes de gener.

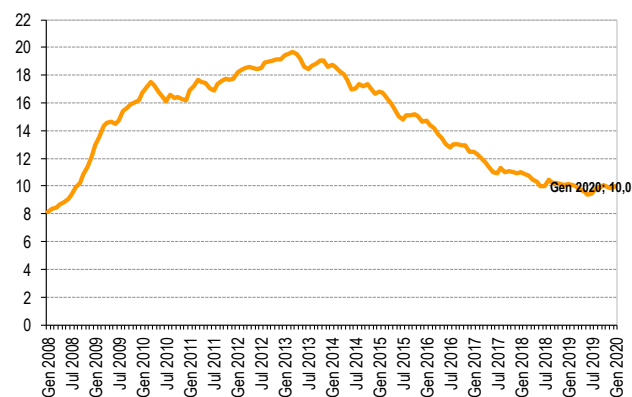
A finals del mes de **gener**, l'atur registrat al Baix Llobregat s'ha situat en **39.575** persones, augmentant respecte el mes anterior en 658 persones (+1,7%), i la taxa d'atur registrat se situa al **10%**. La taxa mitjana baixllobregatina continua per sota de la de l'Àmbit metropolità i del conjunt de Catalunya. En termes interanuals, segueix disminuint l'atur registrat en tots els àmbits territorials. El nombre de persones registrades a les oficines de treball al Baix Llobregat ha baixat en 362 persones respecte a gener de 2019.

L'augment de l'atur d'aquest mes es registra tant en les **dones** (+423) com entre els **homes** (+235). Les dones continuen tenint una taxa d'atur registrat superior a la masculina (11,8% davant el 8,3%).

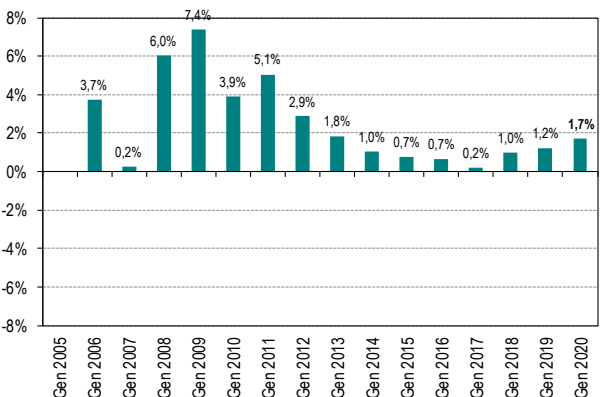
Per **edats**, l'atur creix entre el grup d'edat de 25 a 44 anys (+298 persones, un +2%) i els més joves de 25 anys (+142 persones, un 5% més). Els majors de 44 anys també augmenten el nombre de persones registrades a l'atur en un 1% més, 218 persones més.

Per **sectors i activitats econòmiques** es veu com creix l'atur entre les persones que tenien una ocupació anterior en comerç, restauració i hoteleria i administració pública i educació. Les persones sense ocupació anterior i la construcció són les úniques activitats que baixen l'atur registrat respecte el mes anterior. Transport i comunicació, sanitat i serveis socials i administració pública i educació són les activitats que creixen el seu atur respecte gener de 2019.

Gràfic 1. Evolució mensual de la taxa d'atur registrat al Baix Llobregat. 2008 - 2019. (%)



Gràfic 2. Variació de l'atur registrat en el mateix mes dels anys anteriors. Baix Llobregat



Taula 1. Atur registrat per comarques de l'àmbit territorial metropolità. Gener 2020

	Atur registrat (n)	Taxa d'atur registrat (%)	Mes anterior		Mateix mes any anterior	
			Variació absoluta	Variació relativa	Variació absoluta	Variació relativa
BAIX LLOBREGAT	39.575	10,0%	658	1,7%	-362	-0,9%
Barcelonès	108.949	9,7%	2.063	1,9%	-291	-0,3%
Maresme	24.850	12,0%	-31	-0,1%	-780	-3,0%
Vallès Occidental	49.477	11,0%	-56	-0,1%	-395	-0,8%
Vallès Oriental	21.757	11,0%	80	0,4%	-256	-1,2%
ÀREA METROPOLITANA DE BARCELONA	156.624	9,7%	2.787	1,8%	-501	-0,3%
ÀMBIT TERRITORIAL METROPOLITÀ	244.608	10,3%	2.714	1,1%	-2.084	-0,8%
CATALUNYA	393.682	10,8%	5.558	1,4%	-4.694	-1,2%

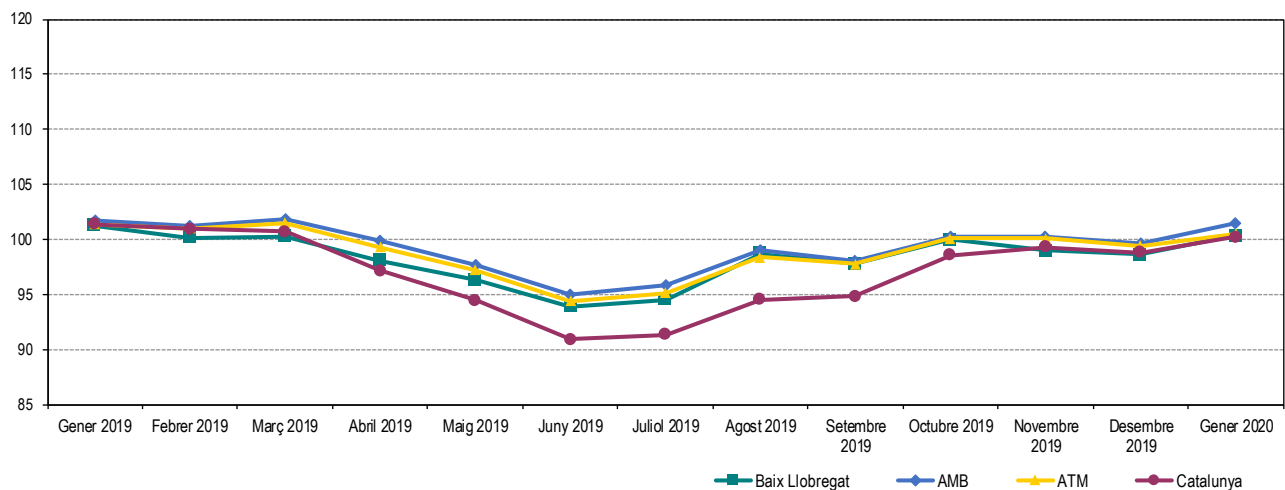
Les taxes d'atur registrat estan calculades sobre la població activa estimada registrat, seguint la metodologia de la Xarxa d'Observatoris de Desenvolupament Local de la província de Barcelona, que adopta el càlcul de la taxa d'atur registrat del Departament d'Empresa i Coneixement de la Generalitat de Catalunya.

ATUR REGISTRAT TOTAL Fer click a sobre dels noms per veure les dades detallades de cada municipi. També es poden consultar en [aquest enllaç](#)

Taula 2. Atur registrat per municipis i àmbits territorials. Gener 2020

	Atur registrat (n)	Taxa d'atur registral (%)	Mes anterior		Mateix mes any anterior	
			Variació absoluta	Variació relativa	Variació absoluta	Variació relativa
Abrera	522	9,0	6	1,2%	-17	-3,2%
Begues	223	6,9	1	0,5%	14	6,7%
Castelldefels	2.685	9,0	-15	-0,6%	-11	-0,4%
Castellví de Rosanes	67	7,9	-2	-2,9%	4	6,3%
Cervelló	392	9,2	-7	-1,8%	-12	-3,0%
Collbató	160	8,4	-5	-3,0%	-1	-0,6%
Corbera de Llobregat	590	8,3	19	3,3%	41	7,5%
Cornellà de Llobregat	4.660	10,5	174	3,9%	-55	-1,2%
Esparreguera	1.285	12,5	-5	-0,4%	3	0,2%
Esplugues de Llobregat	2.048	9,0	84	4,3%	9	0,4%
Gavà	2.169	9,9	31	1,4%	-61	-2,7%
Martorell	1.673	12,8	27	1,6%	1	0,1%
Molins de Rei	979	7,9	-17	-1,7%	36	3,8%
Olesa de Montserrat	1.248	11,4	-23	-1,8%	-63	-4,8%
Palma de Cervelló, la	147	10,0	-13	-8,1%	17	13,1%
Pallejà	461	8,5	19	4,3%	17	3,8%
Papiol, el	194	9,5	6	3,2%	18	10,2%
Prat de Llobregat, el	3.420	10,9	105	3,2%	-98	-2,8%
Sant Andreu de la Barca	1.365	10,4	-1	-0,1%	20	1,5%
Sant Boi de Llobregat	4.624	11,3	84	1,9%	-86	-1,8%
Sant Climent de Llobregat	152	7,5	7	4,8%	5	3,4%
Sant Esteve Sesrovires	265	7,1	19	7,7%	-9	-3,3%
Sant Feliu de Llobregat	1.912	8,0	23	1,2%	-44	-2,2%
Sant Joan Despí	1.426	8,5	63	4,6%	84	6,3%
Sant Just Desvern	473	6,1	2	0,4%	-24	-4,8%
Sant Vicenç dels Horts	1.745	12,6	2	0,1%	12	0,7%
Santa Coloma de Cervelló	289	7,5	-4	-1,4%	15	5,5%
Torrelles de Llobregat	241	8,6	10	4,3%	1	0,4%
Vallirana	744	10,8	0	0,0%	5	0,7%
Viladecans	3.416	10,4	68	2,0%	-183	-5,1%
BAIX LLOBREGAT	39.575	10,0	658	1,7%	-362	-0,9%
ÀREA METROPOLITANA DE BARCELONA	156.624	9,7	2.787	1,8%	-501	-0,3%
ÀMBIT TERRITORIAL METROPOLITÀ	244.608	10,3	2.714	1,1%	-2.084	-0,8%
CATALUNYA	393.682	10,8	5.558	1,4%	-4.694	-1,2%

Gràfic 3. Evolució mensual de l'atur registrat per àmbits territorials. (Gener 2019 = Base 100)



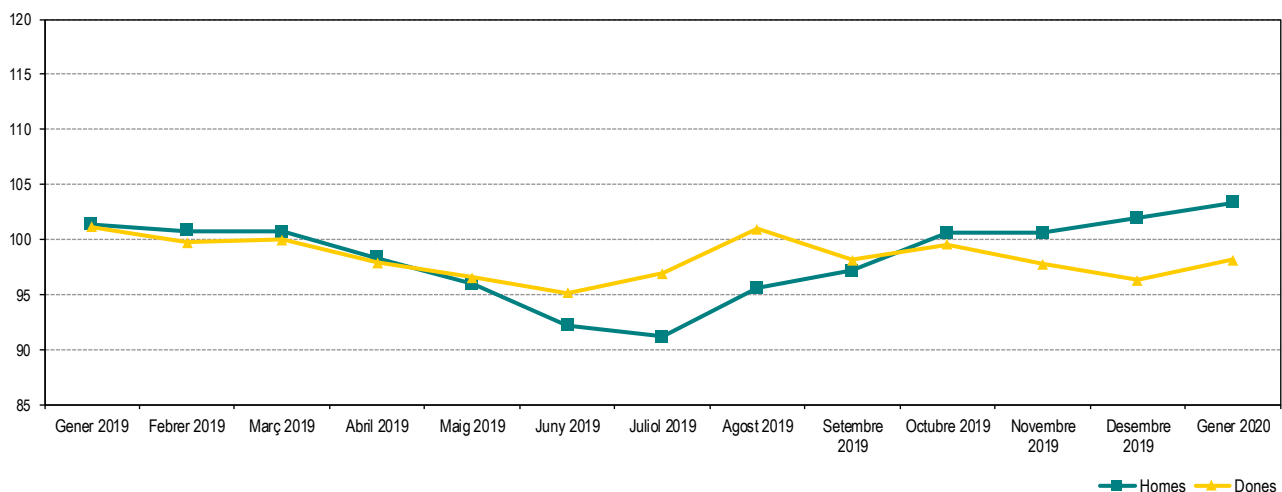
Les taxes d'atur registrat estan calculades sobre la població activa estimada registral, seguint la metodologia de la Xarxa d'Observatoris de Desenvolupament Local de la província de Barcelona.

ATUR REGISTRAT PER SEXE Fer click a sobre dels noms per veure les dades detallades de cada municipi. També es poden consultar en [aquest enllaç](#)

Taula 3. Atur registrat per sexe, municipis i àmbits territorials. Gener 2020

	Atur registrat (n)		Taxa d'atur registrat (%)	
	Homes	Dones	Homes	Dones
Abrera	211	311	7,0	11,3
Begues	102	121	5,9	8,0
Castelldefels	1.203	1.482	8,0	10,1
Castellví de Rosanes	27	40	6,1	9,9
Cervelló	164	228	7,3	11,2
Collbató	64	96	6,4	10,6
Corbera de Llobregat	263	327	7,0	9,8
Cornellà de Llobregat	2.206	2.454	9,6	11,5
Esparreguera	506	779	9,5	15,7
Esplugues de Llobregat	923	1.125	7,9	10,2
Gavà	934	1.235	8,6	11,2
Martorell	742	931	10,8	15,0
Molins de Rei	436	543	6,7	9,4
Olesa de Montserrat	510	738	8,9	14,1
Palma de Cervelló, la	62	85	8,0	12,2
Pallejà	187	274	6,5	10,6
Papiol, el	80	114	7,4	11,7
Prat de Llobregat, el	1.479	1.941	8,9	13,1
Sant Andreu de la Barca	529	836	7,7	13,3
Sant Boi de Llobregat	1.892	2.732	8,8	14,0
Sant Climent de Llobregat	68	84	6,3	8,8
Sant Esteve Sesrovires	117	148	5,9	8,4
Sant Feliu de Llobregat	820	1.092	6,7	9,3
Sant Joan Despí	600	826	6,8	10,4
Sant Just Desvern	229	244	5,5	6,7
Sant Vicenç dels Horts	741	1.004	10,2	15,2
Santa Coloma de Cervelló	118	171	5,8	9,4
Torrelles de Llobregat	108	133	7,3	10,1
Vallirana	309	435	8,6	13,3
Viladecans	1.414	2.002	8,4	12,7
BAIX LLOBREGAT	17.044	22.531	8,3	11,8
ÀREA METROPOLITANA DE BARCELONA	70.299	86.325	8,6	10,8
ÀMBIT TERRITORIAL METROPOLITÀ	107.446	137.162	8,8	11,8
CATALUNYA	172.178	221.504	9,1	12,6

Gràfic 4. Evolució mensual de l'atur registrat per sexe. Baix Llobregat. (Gener 2019 = Base 100)



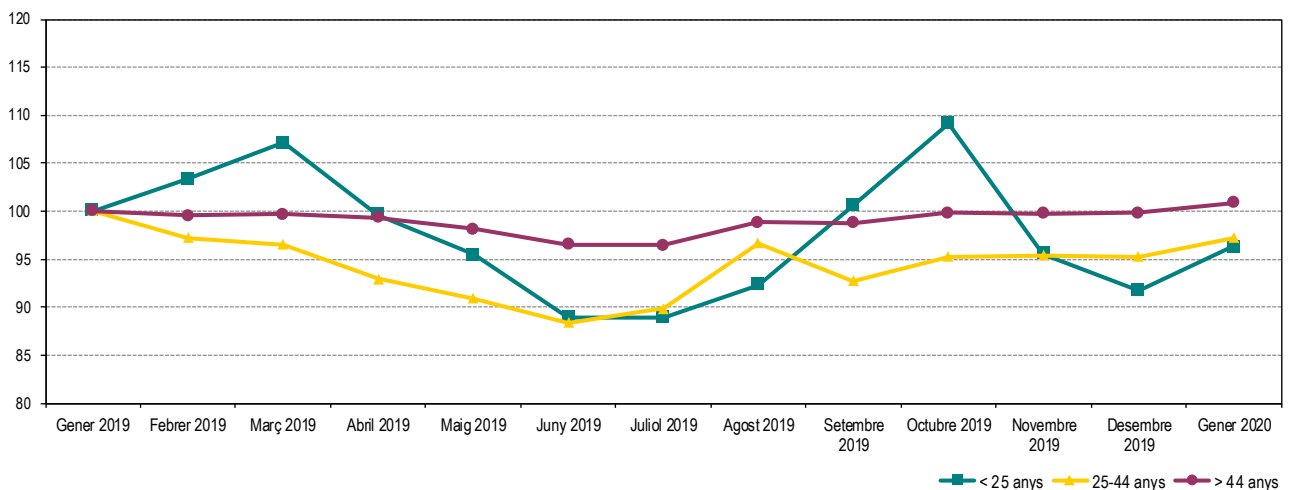
Les taxes d'atur registrat estan calculades sobre la població activa estimada registrat, seguint la metodologia de la Xarxa d'Observatoris de Desenvolupament Local de la província de Barcelona.

ATUR REGISTRAT PER EDAT Fer click a sobre dels noms per veure les dades detallades de cada municipi. També es poden consultar en [aquest enllaç](#)

Taula 4. Atur registrat per grups d'edat, municipis i àmbits territorials. Gener 2020

	Atur registrat (n)			Taxa d'atur registrat (%)		
	< 25 anys	25 - 44 anys	> 44 anys	< 25 anys	25 - 44 anys	> 44 anys
Abrera	44	190	288	11,1	6,7	11,2
Begues	22	85	116	9,8	5,4	8,2
Castelldefels	171	1.057	1.457	10,1	7,0	11,3
Castellví de Rosanes	3	26	38	5,4	6,3	10,1
Cervelló	25	135	232	8,7	6,5	12,1
Collbató	10	55	95	7,8	5,9	11,2
Corbera de Llobregat	40	219	331	8,4	6,3	10,5
Cornellà de Llobregat	370	1.789	2.501	10,6	8,5	12,8
Esparreguera	118	481	686	16,3	9,6	14,9
Esplugues de Llobregat	133	771	1.144	13,2	6,7	11,3
Gavà	171	791	1.207	10,7	7,6	12,2
Martorell	129	674	870	14,5	10,6	15,0
Molins de Rei	55	335	589	6,7	5,6	10,7
Olesa de Montserrat	83	483	682	11,3	9,1	13,9
Palma de Cervelló, la	7	51	89	7,3	7,1	13,4
Pallejà	30	162	269	8,3	6,1	11,1
Papiol, el	7	76	111	5,3	7,6	12,2
Prat de Llobregat, el	316	1.379	1.725	16,1	8,9	12,4
Sant Andreu de la Barca	85	531	749	9,7	8,3	12,8
Sant Boi de Llobregat	387	1.780	2.457	15,1	8,3	14,4
Sant Climent de Llobregat	12	49	91	8,7	5,0	10,1
Sant Esteve Sesrovires	17	98	150	6,8	5,3	9,0
Sant Feliu de Llobregat	137	691	1.084	9,9	5,5	10,9
Sant Joan Despí	87	524	815	7,8	6,4	10,9
Sant Just Desvern	22	181	270	4,3	4,7	7,9
Sant Vicenç dels Horts	131	642	972	13,9	9,6	15,6
Santa Coloma de Cervelló	19	106	164	7,3	5,6	9,6
Torrelles de Llobregat	15	78	148	8,1	5,8	11,8
Vallirana	54	274	416	11,6	8,2	13,5
Viladecans	267	1.281	1.868	10,9	7,7	13,8
BAIX LLOBREGAT	2.967	14.994	21.614	11,3	7,6	12,4
ÀREA METROPOLITANA DE BARCELONA	10.333	62.522	83.769	10,3	7,6	12,0
ÀMBIT TERRITORIAL METROPOLITÀ	16.432	95.253	132.923	10,8	8,0	12,9
CATALUNYA	28.281	154.287	211.114	11,7	8,5	13,2

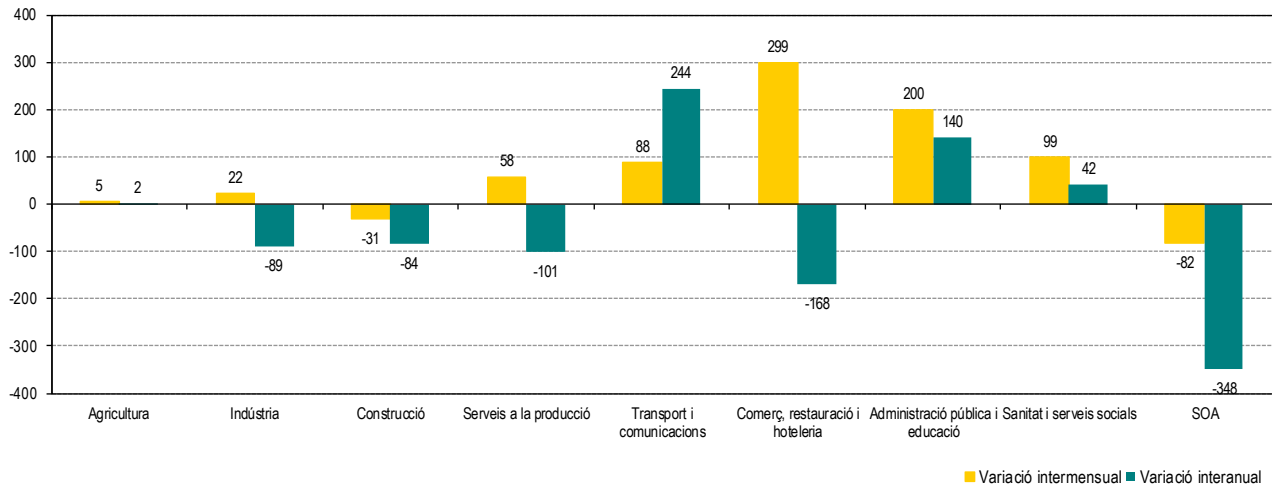
Gràfic 5. Evolució mensual de l'atur registrat per grups d'edat. Baix Llobregat. (Gener 2019 = Base 100)



Les taxes d'atur registrat estan calculades sobre la població activa estimada registrat, seguint la metodologia de la Xarxa d'Observatoris de Desenvolupament Local de la província de Barcelona.

ATUR REGISTRAT PER SECTORS D'ACTIVITAT

Gràfic 6. Variació de l'atur registrat per sectors d'activitat. Baix Llobregat. Gener 2020. Xifres absolutes



Taula 5. Atur registrat per sectors d'activitat. Gener 2020

SECTORS D'ACTIVITAT	Atur registrat (n)	Mes anterior		Mateix mes any anterior	
		Variació absoluta	Variació relativa	Variació absoluta	Variació relativa
Agricultura	226	5	2,3%	2	0,9%
Indústria	4.585	22	0,5%	-89	-1,9%
Construcció	3.097	-31	-1,0%	-84	-2,6%
Serveis a la producció	12.630	58	0,5%	-101	-0,8%
Transport i comunicacions	1.829	88	5,1%	244	15,4%
Comerç, restauració i hoteleria	9.616	299	3,2%	-168	-1,7%
Administració pública i educació	2.844	200	7,6%	140	5,2%
Sanitat i serveis socials	2.483	99	4,2%	42	1,7%
SOA - Sense ocupació anterior	2.265	-82	-3,5%	-348	-13,3%

Taula 6. Atur registrat per activitat econòmica anterior (CCAE-09). Activitats que més baixen i més pugen. Gener 2020

ACTIVITATS QUE MÉS BAIXEN EN EL MES	Atur registrat (n)	Mes anterior		Mateix mes any anterior	
		Variació absoluta	Variació relativa	Variació absoluta	Variació relativa
78 - Activitats relacionades amb l'ocupació	3.568	-84	-2,3%	-138	-3,7%
SA - Sense ocupació anterior	2.265	-82	-3,5%	-348	-13,3%
85 - Educació	691	-41	-5,6%	60	9,5%
41 - Construcció d'immobles	1.124	-29	-2,5%	-74	-6,2%
55 - Serveis d'allotjament	433	-19	-4,2%	-31	-6,7%

ACTIVITATS QUE MÉS PUGEN EN EL MES	Atur registrat (n)	Mes anterior		Mateix mes any anterior	
		Variació absoluta	Variació relativa	Variació absoluta	Variació relativa
47 - Comerç detall, exc. vehicles motor	4.162	248	6,3%	-55	-1,3%
84 - Adm. pública, Defensa i SS obligatòria	2.147	243	12,8%	79	3,8%
52 - Emmagatzematge i afins al transport	625	56	9,8%	84	15,5%
81 - Serveis a edificis i de jardineria	2.838	56	2,0%	-11	-0,4%
86 - Activitats sanitàries	607	52	9,4%	19	3,2%

Les taxes d'atur registrat estan calculades sobre la població activa estimada registral, seguint la metodologia de la Xarxa d'Observatoris de Desenvolupament Local de la província de Barcelona.

RECALL DE NOTÍCIES SOBRE EL MERCAT DE TREBALL

GENERALITAT DE CATALUNYA

Valoració de les darreres dades per part del Conseller de Treball, Afers Socials i Famílies.

El secretari general de Treball, Afers Socials i Famílies, Josep Ginesta, fa les seves valoracions sobre les dades d'atur registrat d'aquest mes.

[Més informació](#)

IDESCAT

Índex d'igualtat de gènere (IIG).

L'Idescat publica per primera vegada l'Índex d'igualtat de gènere (IIG) de Catalunya. Aquesta estadística l'elabora l'Idescat, juntament amb l'Institut Català de les Dones. L'IIG a Catalunya l'any 2017 va ser de 70,9 punts (la igualtat total se situa en 100), semblant al del conjunt d'Espanya (70,1) i superior en 3,5 punts al de la Unió Europea (67,4). L'augment d'aquest índex en el període 2005-2017 va ser de més de 10 punts.

L'anàlisi per dimensions mostra que la salut és la que va presentar més igualtat de gènere (89,9 punts), seguida de les dimensions dels diners (79,6), el treball (75,8) i el temps (73,8). En canvi, les dimensions que presenten menys igualtat de gènere són les del coneixement (62,4) i, especialment, el poder (59,8).

[Més informació](#)

DEPARTAMENT D'EDUCACIÓ I CONSELL GENERAL DE CAMBRES

Inserció laboral dels ensenyaments professionals 2019.

Més de la meitat de les persones graduades en FP es troba ocupada o bé ocupada i estudiant alhora, nou mesos després de graduar-se, mentre que un 8,5% es troba cercant feina. Així queda palès en l'estudi d'Inserció laboral dels ensenyaments professionals 2019, elaborat conjuntament pel Departament d'Educació i el Consell General de Cambres de Catalunya, que analitza la situació laboral i formativa dels graduats el 2018 en ensenyaments professionals. El document assenyalava que les persones graduades en FP de l'àmbit industrial tenen una major inserció laboral. La remuneració d'aquests graduats industrials també és més elevada (el 57% cobra més de 1.200 euros mensuals, respecte del 33% del conjunt de graduats d'FP). Destaca la continuïtat formativa dels graduats dels cicles de formació professional, que arriba al 53,3% de l'alumnat..

[Més informació](#)

EUROSTAT

Publicació de les dades mensuals europees d'atur (desembre 2019).

L'oficina estadística de la Unió Europea ha publicat les dades d'atur corresponents al mes de desembre de 2019. Cal recordar però que aquestes dades són estimacions a partir d'enquestes sobre l'activitat econòmica de la població. Per això no són comparables amb les dades d'atur registrat publicades de la comarca, que es calculen seguint una metodologia diferent.

[Més informació](#)

Amb la col·laboració de:

