

## Informe mensual d'atur registrat BAIX LLOBREGAT – JULIOL 2018

### L'atur registrat a les oficines de treball creix en 138 persones al Baix Llobregat en el mes de juliol.

A finals del mes de juliol, l'atur registrat al Baix Llobregat s'ha situat en **39.049** persones, creixent respecte el mes anterior en 138 persones (+0,4%), tot i que la taxa d'atur registrat s'ha mantingut al **10,0%**. La taxa mitjana de les comarques de l'Àmbit Metropolità i del conjunt de Catalunya es situa per sobre de la baixllobregatina. En termes interanuals segueix disminuint l'atur registrat en tots els àmbits territorials. El nombre de persones registrades a les oficines de treball al Baix Llobregat ha baixat en 2.599 persones respecte a juliol de 2017.

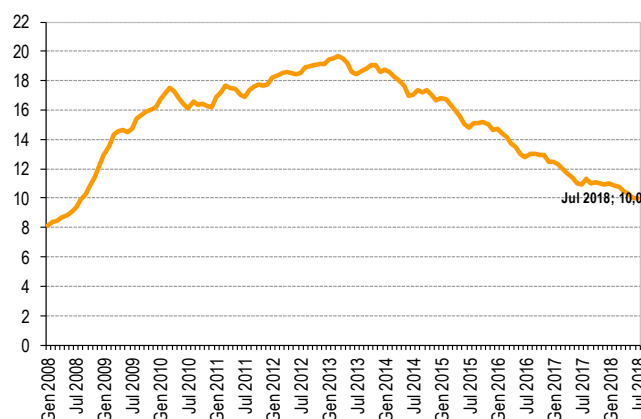
L'augment de l'atur d'aquest mes s'ha donat exclusivament entre les **dones** (+377) ja que entre els **homes** ha baixat el nombre de persones registrades (-239). Les dones continuen

tenint una taxa d'atur registrat superior a la masculina (12,4% davant 7,7%).

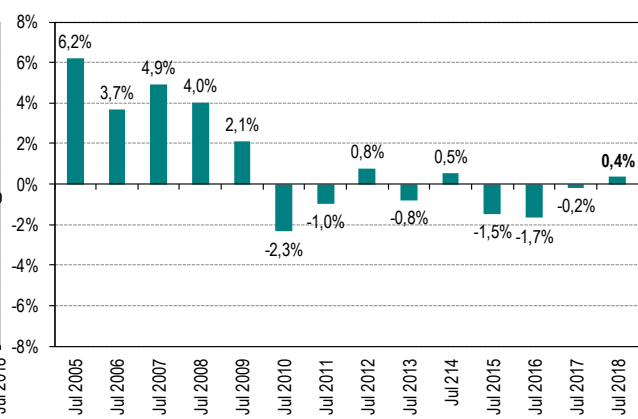
Per **edats**, l'atur creix sobretot en el grup d'edat d'entre 25 i 44 anys (244 persones més, +1,6%) i en el de menys de 25 anys (33 persones més, +1,2%). En el grup de més de 44 anys l'atur baixa, en 139 persones (-0,6%).

Per **sectors i activitats econòmiques** l'augment de l'atur es concentra en l'administració pública i especialment en el sector educatiu. També creix, però, en activitats de comerç, restauració i hotelaria, i en serveis a la producció. Respecte l'any anterior l'atur baixa en tots els sectors d'activitat.

Gràfic 1. Evolució mensual de la taxa d'atur registrat al Baix Llobregat. 2008 - 2018. (%)



Gràfic 2. Variació de l'atur registrat en el mateix mes dels anys anteriors. Baix Llobregat



Taula 1. Atur registrat per comarques de l'àmbit territorial metropolità. Juliol 2018

	Atur registrat (n)	Taxa d'atur registrat (%)	Mes anterior		Mateix mes any anterior	
			Variació absoluta	Variació relativa	Variació absoluta	Variació relativa
<b>BAIX LLOBREGAT</b>	<b>39.049</b>	<b>10,0%</b>	<b>138</b>	<b>0,4%</b>	<b>-2.599</b>	<b>-6,2%</b>
Barcelonès	105.245	9,6%	-621	-0,6%	-4.998	-4,5%
Maresme	23.336	11,2%	-106	-0,5%	-1.559	-6,3%
Vallès Occidental	48.992	11,0%	478	1,0%	-2.335	-4,5%
Vallès Oriental	20.960	10,7%	30	0,1%	-1.561	-6,9%
ÀREA METROPOLITANA DE BARCELONA	151.879	9,6%	-331	-0,2%	-7.940	-5,0%
ÀMBIT TERRITORIAL METROPOLITÀ	237.582	10,2%	-81	0,0%	-13.052	-5,2%
CATALUNYA	369.124	10,2%	-1.068	-0,3%	-18.189	-4,7%

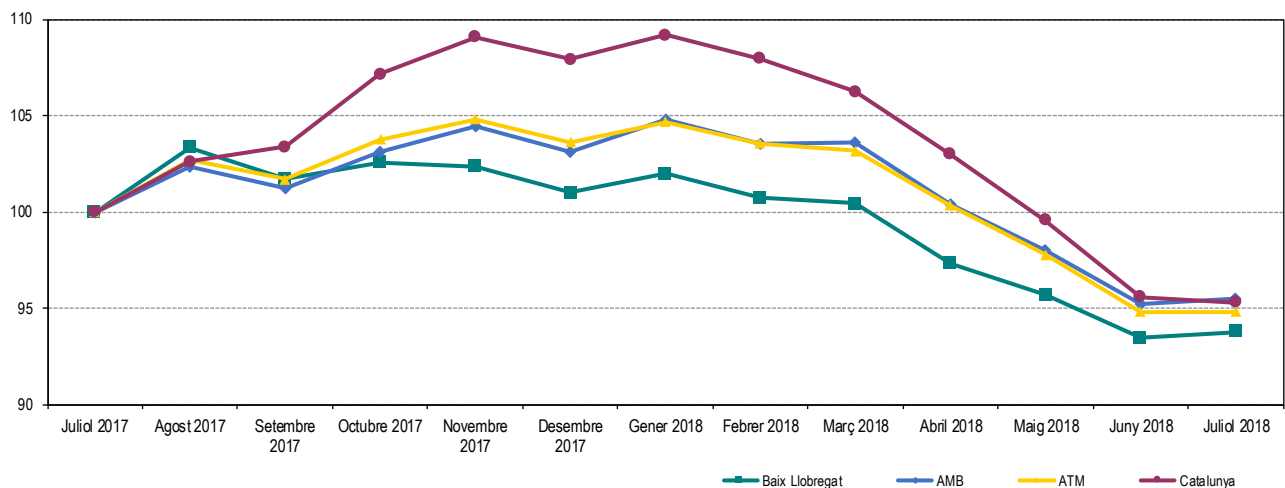
Les taxes d'atur registrat estan calculades sobre la població activa estimada registral, seguint la metodologia de la Xarxa d'Observatoris de Desenvolupament Local de la província de Barcelona, que adopta el càlcul de la taxa d'atur registrat del Departament d'Empresa i Coneixement de la Generalitat de Catalunya.

**ATUR REGISTRAT TOTAL** Fer click a sobre dels noms per veure les dades detallades de cada municipi. També es poden consultar en [aquest enllaç](#)

**Taula 2. Atur registrat per municipis i àmbits territorials. Juliol 2018**

	Atur registrat (n)	Taxa d'atur registral (%)	Mes anterior		Mateix mes any anterior	
			Variació absoluta	Variació relativa	Variació absoluta	Variació relativa
Abrera	528	9,3	-24	-4,3%	-67	-11,3%
Begues	196	6,3	12	6,5%	-33	-14,4%
Castelldefels	2.474	8,5	-86	-3,4%	-214	-8,0%
Castellví de Rosanes	57	7,2	0	0,0%	-12	-17,4%
Cervelló	381	9,0	-5	-1,3%	-25	-6,2%
Collbató	165	8,9	5	3,1%	12	7,8%
Corbera de Llobregat	548	8,1	19	3,6%	-14	-2,5%
Cornellà de Llobregat	4.646	10,7	123	2,7%	-117	-2,5%
Esparreguera	1.229	11,8	13	1,1%	-109	-8,1%
Esplugues de Llobregat	2.031	9,1	-9	-0,4%	-190	-8,6%
Gavà	2.183	10,2	-41	-1,8%	-166	-7,1%
Martorell	1.646	12,8	-17	-1,0%	-70	-4,1%
Molins de Rei	972	8,0	32	3,4%	-84	-8,0%
Olesa de Montserrat	1.320	11,9	18	1,4%	-85	-6,0%
Palma de Cervelló, la	137	9,5	-7	-4,9%	-25	-15,4%
Pallejà	422	8,0	-5	-1,2%	-53	-11,2%
Papiol, el	184	9,2	8	4,5%	-7	-3,7%
Prat de Llobregat, el	3.421	11,0	26	0,8%	-167	-4,7%
Sant Andreu de la Barca	1.419	10,8	6	0,4%	-9	-0,6%
Sant Boi de Llobregat	4.542	11,2	15	0,3%	-313	-6,4%
Sant Climent de Llobregat	144	7,3	6	4,3%	-19	-11,7%
Sant Esteve Sesrovires	281	7,9	18	6,8%	-16	-5,4%
Sant Feliu de Llobregat	1.900	8,2	41	2,2%	-194	-9,3%
Sant Joan Despí	1.311	8,1	-73	-5,3%	-115	-8,1%
Sant Just Desvern	478	6,3	22	4,8%	-27	-5,3%
Sant Vicenç dels Horts	1.792	13,0	14	0,8%	-147	-7,6%
Santa Coloma de Cervelló	276	7,3	17	6,6%	-32	-10,4%
Torrelles de Llobregat	230	8,5	10	4,5%	-14	-5,7%
Vallirana	736	10,9	13	1,8%	-63	-7,9%
Viladecans	3.400	10,6	-13	-0,4%	-224	-6,2%
<b>BAIX LLOBREGAT</b>	<b>39.049</b>	<b>10,0</b>	<b>138</b>	<b>0,4%</b>	<b>-2.599</b>	<b>-6,2%</b>
ÀREA METROPOLITANA DE BARCELONA	151.879	9,6	-331	-0,2%	-7.940	-5,0%
ÀMBIT TERRITORIAL METROPOLITÀ	237.582	10,2	-81	0,0%	-13.052	-5,2%
CATALUNYA	369.124	10,2	-1.068	-0,3%	-18.189	-4,7%

**Gràfic 3. Evolució mensual de l'atur registrat per àmbits territorials. (Juliol 2017 = Base 100)**



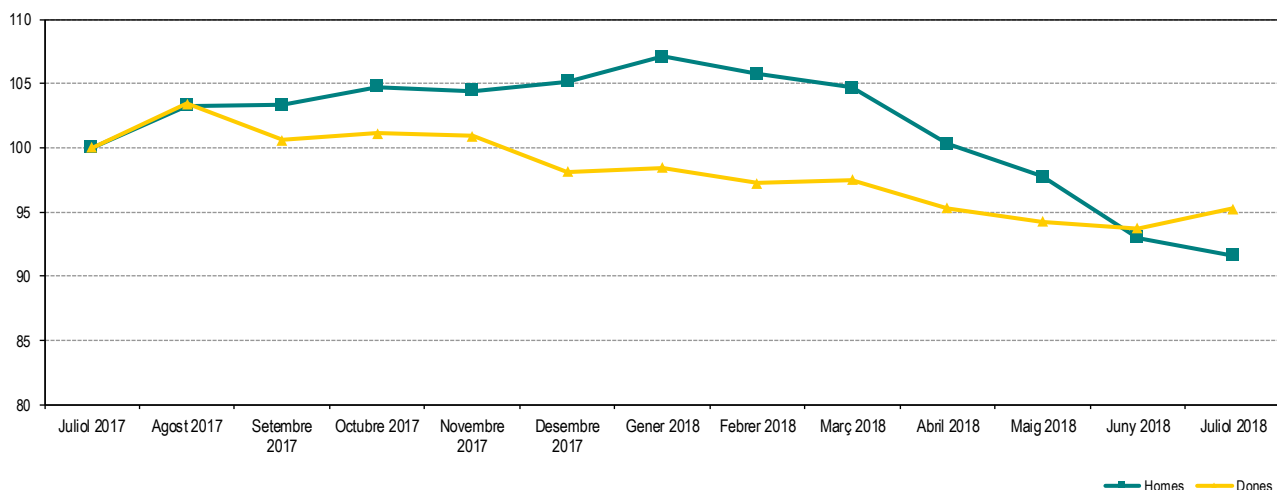
Les taxes d'atur registrat estan calculades sobre la població activa estimada registral, seguint la metodologia de la Xarxa d'Observatoris de Desenvolupament Local de la província de Barcelona.

## ATUR REGISTRAT PER SEXE Fer click a sobre dels noms per veure les dades detallades de cada municipi. També es poden consultar en [aquest enllaç](#)

Taula 3. Atur registrat per sexe, municipis i àmbits territorials. Juliol 2018

	Atur registrat (n)		Taxa d'atur registrat (%)	
	Homes	Dones	Homes	Dones
Abrera	198	330	6,6	12,1
Begues	76	120	4,6	8,2
Castelldefels	1.023	1.451	7,1	10,0
Castellví de Rosanes	18	39	4,3	10,2
Cervelló	161	220	7,2	11,1
Collbató	59	106	6,1	11,9
Corbera de Llobregat	241	307	6,7	9,7
Cornellà de Llobregat	2.044	2.602	9,3	12,2
Esparreguera	468	761	8,7	15,2
Esplugues de Llobregat	796	1.235	7,0	11,2
Gavà	860	1.323	8,0	12,3
Martorell	698	948	10,4	15,5
Molins de Rei	398	574	6,2	10,0
Olesa de Montserrat	498	822	8,7	15,4
Palma de Cervelló, la	58	79	7,6	11,5
Pallejà	171	251	6,1	10,0
Papiol, el	69	115	6,6	12,0
Prat de Llobregat, el	1.384	2.037	8,6	13,6
Sant Andreu de la Barca	546	873	8,0	13,9
Sant Boi de Llobregat	1.756	2.786	8,2	14,6
Sant Climent de Llobregat	43	101	4,2	10,7
Sant Esteve Sesrovires	115	166	6,1	9,9
Sant Feliu de Llobregat	745	1.155	6,4	10,1
Sant Joan Despí	504	807	5,9	10,5
Sant Just Desvern	194	284	4,9	8,0
Sant Vicenç dels Horts	680	1.112	9,6	16,7
Santa Coloma de Cervelló	112	164	5,6	9,1
Torrelles de Llobregat	103	127	7,2	10,0
Vallirana	275	461	7,9	14,3
Viladecans	1.273	2.127	7,7	13,8
<b>BAIX LLOBREGAT</b>	<b>15.566</b>	<b>23.483</b>	<b>7,7</b>	<b>12,4</b>
ÀREA METROPOLITANA DE BARCELONA	64.509	87.370	8,1	11,2
ÀMBIT TERRITORIAL METROPOLITÀ	99.116	138.466	8,3	12,1
CATALUNYA	155.030	214.094	8,3	12,2

Gràfic 4. Evolució mensual de l'atur registrat per sexe. Baix Llobregat. (Juliol 2017 = Base 100)



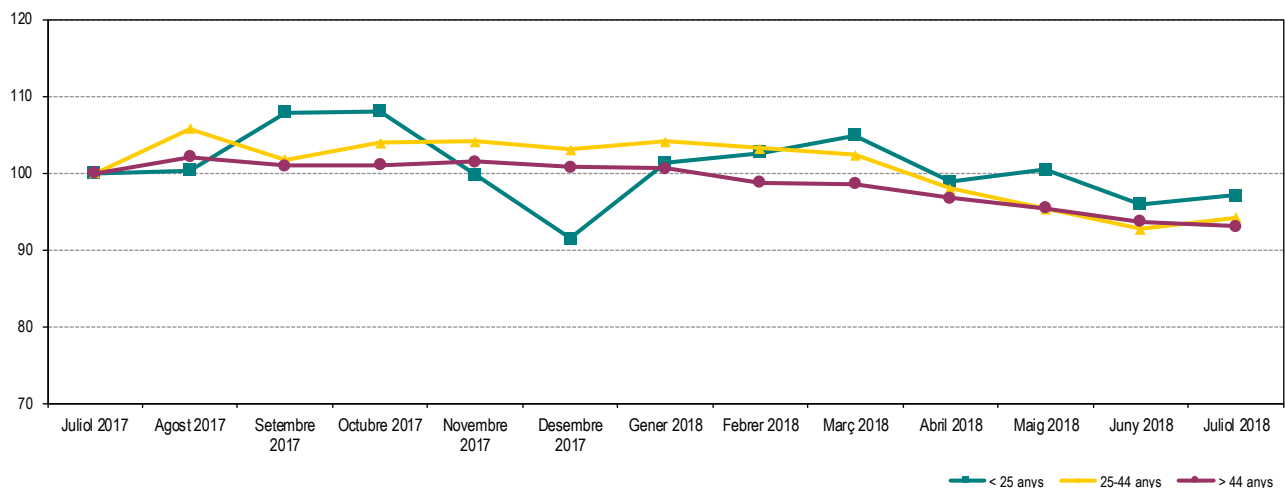
Les taxes d'atur registrat estan calculades sobre la població activa estimada registrat, seguint la metodologia de la Xarxa d'Observatoris de Desenvolupament Local de la província de Barcelona.

## ATUR REGISTRAT PER EDAT Fer click a sobre dels noms per veure les dades detallades de cada municipi. També es poden consultar en [aquest enllaç](#)

Taula 4. Atur registrat per grups d'edat, municipis i àmbits territorials. Juliol 2018

	Atur registrat (n)			Taxa d'atur registrat (%)		
	< 25 anys	25 - 44 anys	> 44 anys	< 25 anys	25 - 44 anys	> 44 anys
Abrera	41	196	291	11,2	6,9	11,7
Begues	14	74	108	7,1	4,7	8,0
Castelldefels	147	917	1.410	9,6	6,1	11,4
Castellví de Rosanes	9	20	28	16,1	5,0	8,2
Cervelló	17	137	227	6,6	6,5	12,3
Collbató	10	55	100	8,6	5,9	12,2
Corbera de Llobregat	39	197	312	9,1	5,8	10,6
Cornellà de Llobregat	351	1.806	2.489	11,8	8,5	13,0
Esparreguera	103	482	644	15,1	9,3	14,2
Esplugues de Llobregat	115	770	1.146	10,1	6,7	11,8
Gavà	160	845	1.178	12,0	7,8	12,7
Martorell	113	675	858	13,8	10,5	15,3
Molins de Rei	45	360	567	6,0	5,9	10,7
Olesa de Montserrat	93	537	690	13,2	9,7	14,3
Palma de Cervelló, la	7	43	87	7,8	6,0	13,5
Pallejà	41	149	232	11,8	5,6	10,1
Papiol, el	6	70	108	5,0	7,0	12,3
Prat de Llobregat, el	256	1.357	1.808	15,4	8,4	13,6
Sant Andreu de la Barca	98	575	746	11,8	8,7	13,1
Sant Boi de Llobregat	337	1.772	2.433	14,3	8,2	14,6
Sant Climent de Llobregat	8	53	83	6,5	5,4	9,7
Sant Esteve Sesrovires	15	116	150	6,8	6,4	9,7
Sant Feliu de Llobregat	138	705	1.057	11,4	5,7	11,1
Sant Joan Despí	83	489	739	8,2	6,0	10,5
Sant Just Desvern	15	210	253	3,3	5,5	7,8
Sant Vicenç dels Horts	150	660	982	16,6	9,7	16,2
Santa Coloma de Cervelló	23	99	154	9,4	5,2	9,3
Torrelles de Llobregat	23	76	131	12,9	5,7	11,1
Vallirana	38	278	420	9,2	8,3	14,2
Viladecans	214	1.338	1.848	10,4	7,8	14,4
<b>BAIX LLOBREGAT</b>	<b>2.709</b>	<b>15.061</b>	<b>21.279</b>	<b>11,5</b>	<b>7,5</b>	<b>12,8</b>
ÀREA METROPOLITANA DE BARCELONA	9.279	60.757	81.843	10,1	7,5	12,1
ÀMBIT TERRITORIAL METROPOLITÀ	14.603	92.888	130.091	10,4	7,7	13,0
CATALUNYA	23.094	144.352	201.678	10,4	7,8	12,9

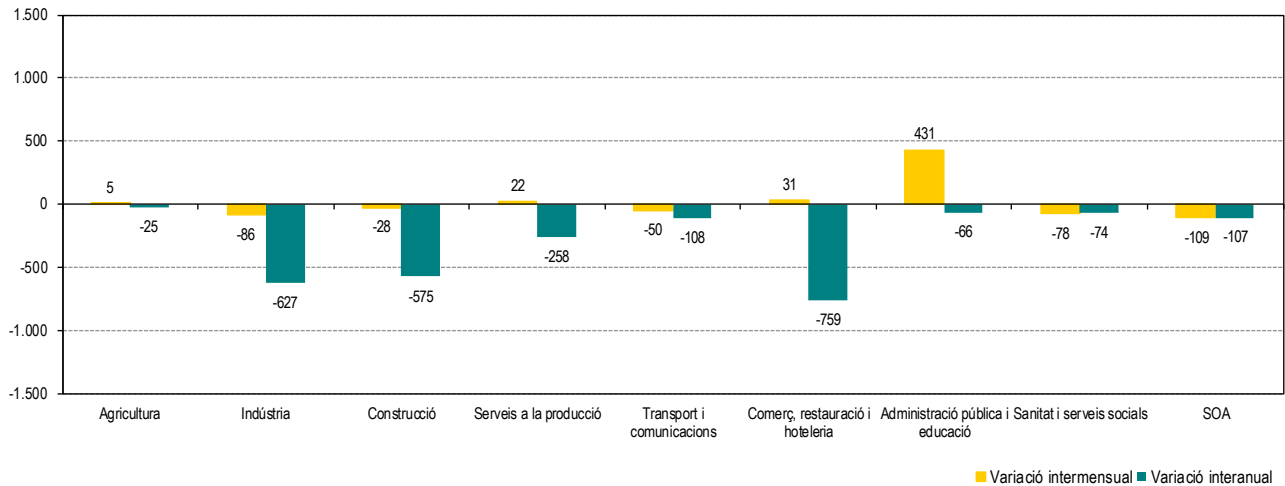
Gràfic 5. Evolució mensual de l'atur registrat per grups d'edat. Baix Llobregat. (Juliol 2017 = Base 100)



Les taxes d'atur registrat estan calculades sobre la població activa estimada registrat, seguint la metodologia de la Xarxa d'Observatoris de Desenvolupament Local de la província de Barcelona.

## ATUR REGISTRAT PER SECTORS D'ACTIVITAT

Gràfic 6. Variació de l'atur registrat per sectors d'activitat. Baix Llobregat. Juliol 2018. Xifres absolutes



Taula 5. Atur registrat per sectors d'activitat. Juliol 2018

SECTORS D'ACTIVITAT	Atur registrat (n)	Mes anterior		Mateix mes any anterior	
		Variació absoluta	Variació relativa	Variació absoluta	Variació relativa
Agricultura	244	5	2,1%	-25	-9,3%
Indústria	4.537	-86	-1,9%	-627	-12,1%
Construcció	3.199	-28	-0,9%	-575	-15,2%
Serveis a la producció	12.141	22	0,2%	-258	-2,1%
Transport i comunicacions	1.399	-50	-3,5%	-108	-7,2%
Comerç, restauració i hotel·leria	9.475	31	0,3%	-759	-7,4%
Administració pública i educació	2.992	431	16,8%	-66	-2,2%
Sanitat i serveis socials	2.348	-78	-3,2%	-74	-3,1%
SOA - Sense ocupació anterior	2.714	-109	-3,9%	-107	-3,8%

Taula 6. Atur registrat per activitat econòmica anterior (CCA09). Activitats que més baixen i més pugen. Juliol 2018

ACTIVITATS QUE MÉS BAIXEN EN EL MES	Atur registrat (n)	Mes anterior		Mateix mes any anterior	
		Variació absoluta	Variació relativa	Variació absoluta	Variació relativa
SA - Sense ocupació anterior	2.714	-109	-3,9%	-107	-3,8%
82 - Activitats administratives d'oficina	1.031	-55	-5,1%	-68	-6,2%
81 - Serveis a edificis i de jardineria	2.679	-49	-1,8%	-20	-0,7%
53 - Activitats postals i de correus	215	-38	-15,0%	28	15,0%
47 - Comerç detall, exc. vehicles motor	4.108	-37	-0,9%	-259	-5,9%

ACTIVITATS QUE MÉS PUGEN EN EL MES	Atur registrat (n)	Mes anterior		Mateix mes any anterior	
		Variació absoluta	Variació relativa	Variació absoluta	Variació relativa
85 - Educació	1.074	314	41,3%	4	0,4%
84 - Adm. pública, Defensa i SS obligatòria	1.908	118	6,6%	-72	-3,6%
93 - Activitats esportives i d'entreteniment	390	59	17,8%	9	2,4%
56 - Serveis de menjar i begudes	2.846	54	1,9%	-299	-9,5%
73 - Publicitat i estudis de mercat	376	34	9,9%	-12	-3,1%

Les taxes d'atur registrat estan calculades sobre la població activa estimada registral, seguint la metodologia de la Xarxa d'Observatoris de Desenvolupament Local de la província de Barcelona.

## RECULL DE NOTÍCIES SOBRE EL MERCAT DE TREBALL

### OBSERVATORI DEL TREBALL I DEL MODEL PRODUCTIU

#### Els salaris en 2016. Fragments de coneixement.

L'Observatori del Treball i Model Productiu analitza, a partir de l'Enquesta d'Estructura Salarial de l'INE, els salaris a Catalunya. El guany brut anual mitjà per persona treballadora a Catalunya s'ha situat en 24.454,64 euros, l'any 2016. Les persones que se situen en el nivell més baix de la distribució salarial perceben uns guanys cinc vegades inferiors a les remuneracions més elevades. Els col·lectius que reben un guany brut mitjà més elevat són els homes, la població de més edat, els nacionals, els que treballen en el sector industrial, els que treballen amb contracte indefinit i aquelles persones que tenen ocupacions que requereixen un nivell de qualificació elevat. El poder adquisitiu de les persones treballadores va millorar en 2016 en augmentar els salaris un 0,5% i els preus només un 0,1%. En canvi, fent balanç respecte 2008 els salaris reals han perdut un 5,3% de poder adquisitiu. Especialment notori és el cas dels salaris dels joves menors de 25 anys que han perdut gairebé un 27% de poder de compra.

[Més informació](#)

### CCOO

#### L'Atur latent. Butlletí de Treball, Economia i Societat.

El primer número del Butlletí de Treball, Economia i Societat, publicat per CCOO, dedica un apartat a presentar la mesura de "l'atur latent", un indicador que preveu noves formes de comptabilitzar la manca de feina de les persones treballadores, anant més enllà de la forma oficial de calcular la desocupació. Es tracta de donar una mirada àmplia per mesurar la desocupació real que hi ha al mercat de treball i el desajust existent entre l'oferta i la demanda que pot afectar l'evolució dels salaris. L'indicador es construeix afegint als aturats de la definició oficial diferents col·lectius que no estan inclosos: les persones desanimades i les afectades per un ERO, les que no cerquen feina però desitgen i poden treballar i les que treballen a jornada parcial de forma involuntària. La composició d'aquest nou concepte d'atur permet veure els efectes que comporta la destrucció d'ocupació de qualitat, sostinguda al llarg dels darrers anys, i constatar l'existència d'un mercat de treball fortament deteriorat i inestable. Els resultats d'aquesta realitat són l'augment considerable del treball parcial involuntari juntament amb una major incidència del desànim.

[Més informació](#)

### DEPARTAMENT D'EMPRESA I CONEIXEMENT. GENERALITAT DE CATALUNYA

#### Informe anual sobre la indústria a Catalunya.

El bon comportament del sector exterior ha afavorit que els principals indicadors industrials presentin dades positives durant el 2017, segons l'Informe anual sobre la Indústria a Catalunya 2017, que publica el Departament d'Empresa i Coneixement. L'Índex de Producció Industrial (IPI) va créixer un 3,7% interanual, el més alt des de 2010. Aquest creixement va ser superior al del conjunt d'Espanya i de la Zona euro (+2,9% i +3%, respectivament). En termes de valor afegit brut (VAB), va créixer un 4,9%, per sobre del conjunt de l'economia catalana (+3,4%).

[Més informació](#)

### EUROSTAT

#### Publicació de les dades mensuals europees d'atur (juny 2018).

L'oficina estadística de la Unió Europea ha publicat les dades d'atur corresponents al mes de juny de 2018. Cal recordar però que aquestes dades són estimacions a partir d'enquestes sobre l'activitat econòmica de la població. Per això no són comparables amb les dades d'atur registrat publicades de la comarca, que es calculen seguint una metodologia diferent.

[Més informació](#)

Amb la col·laboració de: