

Informe mensual d'atur registrat BAIX LLOBREGAT – JULIOL 2019

L'atur registrat a les oficines de treball puja en 228 persones al Baix Llobregat en el mes de juliol.

A finals del mes de juliol, l'atur registrat al Baix Llobregat s'ha situat en **37.281** persones, augmentant respecte el mes anterior en 228 persones (+0,6%), i la taxa d'atur registrat es situa al **9,5%**. La taxa mitjana de les comarques de l'Àmbit metropolità es situa per sobre de la baixllobregatina, així com la del conjunt de Catalunya. En termes interanuals, segueix disminuint l'atur registrat en tots els àmbits territorials. El nombre de persones registrades a les oficines de treball al Baix Llobregat ha baixat en 1.768 persones respecte a juliol de 2018.

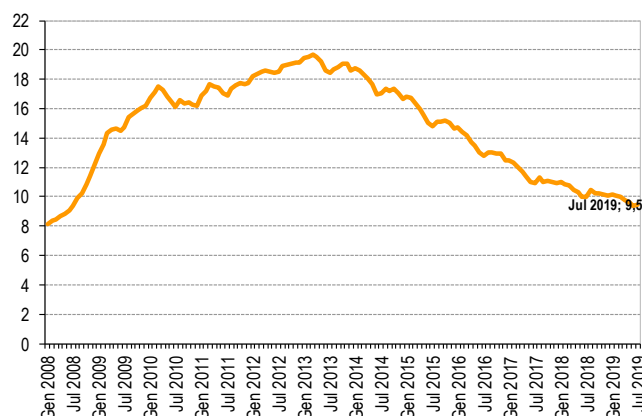
L'augment de l'atur d'aquest mes es registra només entre les dones (+402), ja que entre els homes disminueix l'atur

registrat (-174). Les dones continuen tenint una taxa d'atur registrat superior a la masculina (11,7% davant el 7,4%).

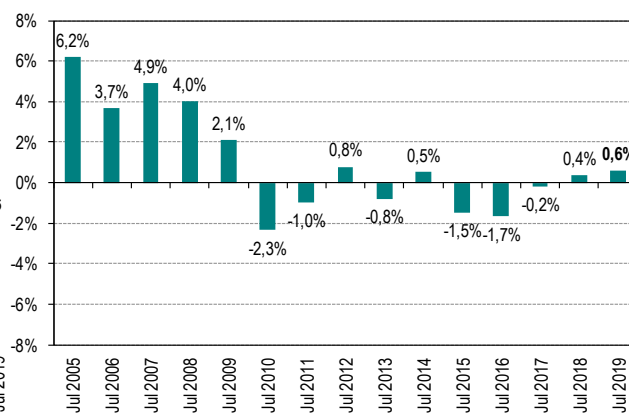
Per **edats**, l'atur augmenta sobretot en el grup d'edat de 25 a 44 anys (+232 persones, +1,7%). La resta de grups d'edat gairebé no varia el nombre de persones inscrites com a aturades.

Per **sectors i activitats econòmiques** es veu com l'atur augmenta sobretot en les activitats d'educació, administració pública, activitats esportives i d'esdeveniments i serveis de menjar i begudes. Les activitats relacionades amb l'ocupació (inclou ETT) disminueixen el nombre de persones aturades.

Gràfic 1. Evolució mensual de la taxa d'atur registrat al Baix Llobregat. 2008 - 2019. (%)



Gràfic 2. Variació de l'atur registrat en el mateix mes dels anys anteriors. Baix Llobregat



Taula 1. Atur registrat per comarques de l'àmbit territorial metropolità. Juliol 2019

	Atur registrat (n)	Taxa d'atur registrat (%)	Mes anterior		Mateix mes any anterior	
			Variació absoluta	Variació relativa	Variació absoluta	Variació relativa
BAIX LLOBREGAT	37.281	9,5%	228	0,6%	-1.768	-4,5%
Barcelonès	102.884	9,2%	1.060	1,0%	-2.361	-2,2%
Maresme	22.643	10,7%	-93	-0,4%	-693	-3,0%
Vallès Occidental	47.984	10,7%	396	0,8%	-1.008	-2,1%
Vallès Oriental	20.694	10,4%	201	1,0%	-266	-1,3%
ÀREA METROPOLITANA DE BARCELONA	147.995	9,2%	1.397	1,0%	-3.884	-2,6%
ÀMBIT TERRITORIAL METROPOLITÀ	231.486	9,8%	1.792	0,8%	-6.096	-2,6%
CATALUNYA	358.830	9,7%	1.558	0,4%	-10.294	-2,8%

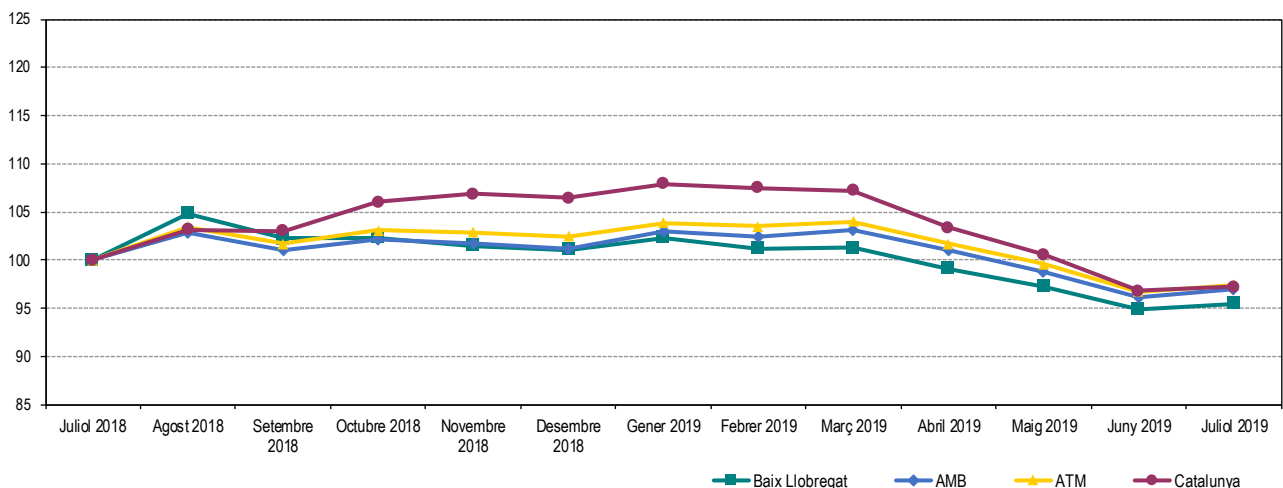
Les taxes d'atur registrat estan calculades sobre la població activa estimada registrat, seguint la metodologia de la Xarxa d'Observatoris de Desenvolupament Local de la província de Barcelona, que adopta el càlcul de la taxa d'atur registrat del Departament d'Empresa i Coneixement de la Generalitat de Catalunya.

ATUR REGISTRAT TOTAL Fer click a sobre dels noms per veure les dades detallades de cada municipi. També es poden consultar en [aquest enllaç](#)

Taula 2. Atur registrat per municipis i àmbits territorials. Juliol 2019

	Atur registrat (n)	Taxa d'atur registral (%)	Mes anterior		Mateix mes any anterior	
			Variació absoluta	Variació relativa	Variació absoluta	Variació relativa
Abrera	487	8,4	-14	-2,8%	-41	-7,8%
Begues	207	6,5	23	12,5%	11	5,6%
Castelldefels	2.493	8,4	24	1,0%	19	0,8%
Castellví de Rosanes	68	8,1	-1	-1,4%	11	19,3%
Cervelló	385	9,0	10	2,7%	4	1,0%
Collbató	140	7,3	-4	-2,8%	-25	-15,2%
Corbera de Llobregat	572	8,2	34	6,3%	24	4,4%
Cornellà de Llobregat	4.484	10,2	28	0,6%	-162	-3,5%
Esparreguera	1.148	11,1	7	0,6%	-81	-6,6%
Esplugues de Llobregat	1.869	8,4	4	0,2%	-162	-8,0%
Gavà	2.104	9,7	-8	-0,4%	-79	-3,6%
Martorell	1.499	11,5	-33	-2,2%	-147	-8,9%
Molins de Rei	952	7,7	17	1,8%	-20	-2,1%
Olesa de Montserrat	1.219	11,0	9	0,7%	-101	-7,7%
Palma de Cervelló, la	152	10,5	5	3,4%	15	10,9%
Pallejà	448	8,4	17	3,9%	26	6,2%
Papiol, el	159	7,9	-2	-1,2%	-25	-13,6%
Prat de Llobregat, el	3.138	10,1	17	0,5%	-283	-8,3%
Sant Andreu de la Barca	1.286	9,7	-47	-3,5%	-133	-9,4%
Sant Boi de Llobregat	4.334	10,7	-11	-0,3%	-208	-4,6%
Sant Climent de Llobregat	145	7,3	4	2,8%	1	0,7%
Sant Esteve Sesrovires	283	7,6	8	2,9%	2	0,7%
Sant Feliu de Llobregat	1.832	7,8	45	2,5%	-68	-3,6%
Sant Joan Despí	1.290	7,8	-1	-0,1%	-21	-1,6%
Sant Just Desvern	466	6,1	16	3,6%	-12	-2,5%
Sant Vicenç dels Horts	1.698	12,2	37	2,2%	-94	-5,2%
Santa Coloma de Cervelló	249	6,5	7	2,9%	-27	-9,8%
Torrelles de Llobregat	237	8,5	15	6,8%	7	3,0%
Vallirana	724	10,7	-2	-0,3%	-12	-1,6%
Viladecans	3.213	9,9	24	0,8%	-187	-5,5%
BAIX LLOBREGAT	37.281	9,5	228	0,6%	-1.768	-4,5%
ÀREA METROPOLITANA DE BARCELONA	147.995	9,2	1.397	1,0%	-3.884	-2,6%
ÀMBIT TERRITORIAL METROPOLITÀ	231.486	9,8	1.792	0,8%	-6.096	-2,6%
CATALUNYA	358.830	9,7	1.558	0,4%	-10.294	-2,8%

Gràfic 3. Evolució mensual de l'atur registrat per àmbits territorials. (Juliol 2018 = Base 100)



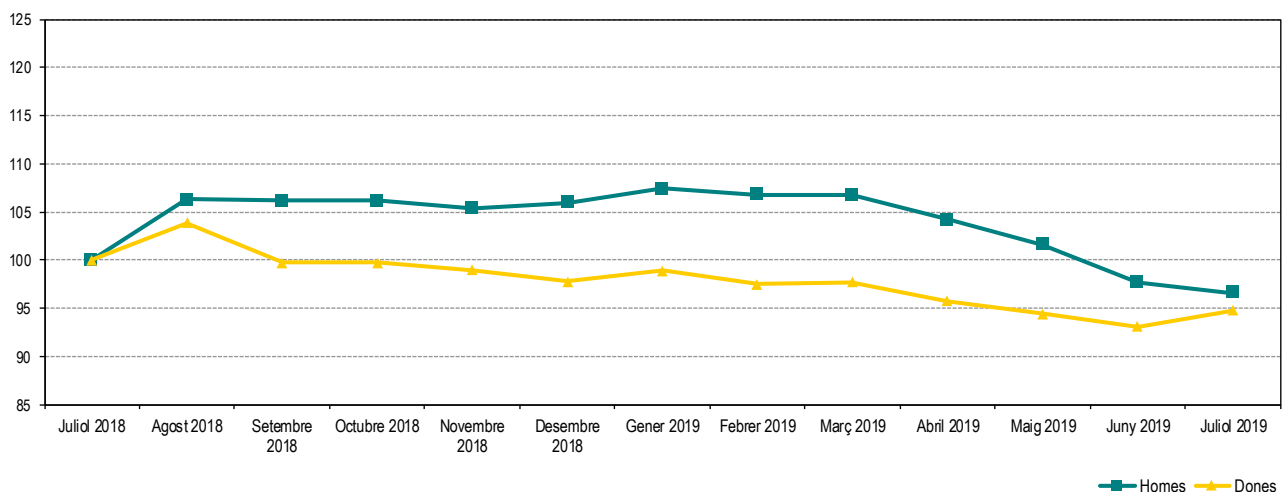
Les taxes d'atur registrat estan calculades sobre la població activa estimada registral, seguint la metodologia de la Xarxa d'Observatoris de Desenvolupament Local de la província de Barcelona.

ATUR REGISTRAT PER SEXE Fer click a sobre dels noms per veure les dades detallades de cada municipi. També es poden consultar en [aquest enllaç](#)

Taula 3. Atur registrat per sexe, municipis i àmbits territorials. Juliol 2019

	Atur registrat (n)		Taxa d'atur registrat (%)	
	Homes	Dones	Homes	Dones
Abrera	175	312	5,8	11,2
Begues	79	128	4,7	8,5
Castelldefels	1.037	1.456	7,0	9,9
Castellví de Rosanes	30	38	6,8	9,7
Cervelló	149	236	6,6	11,6
Collbató	47	93	4,7	10,2
Corbera de Llobregat	262	310	7,1	9,5
Cornellà de Llobregat	2.023	2.461	8,9	11,6
Esparreguera	426	722	7,9	14,5
Esplugues de Llobregat	800	1.069	7,0	9,8
Gavà	840	1.264	7,9	11,5
Martorell	635	864	9,3	14,0
Molins de Rei	379	573	5,9	9,8
Olesa de Montserrat	486	733	8,4	13,9
Palma de Cervelló, la	64	88	8,4	12,8
Pallejà	196	252	6,9	10,0
Papiol, el	57	102	5,4	10,6
Prat de Llobregat, el	1.265	1.873	7,7	12,7
Sant Andreu de la Barca	473	813	6,9	12,8
Sant Boi de Llobregat	1.643	2.691	7,7	13,8
Sant Climent de Llobregat	55	90	5,2	9,5
Sant Esteve Sesrovires	115	168	5,9	9,5
Sant Feliu de Llobregat	733	1.099	6,2	9,5
Sant Joan Despí	526	764	6,0	9,8
Sant Just Desvern	207	259	5,1	7,2
Sant Vicenç dels Horts	652	1.046	9,0	15,6
Santa Coloma de Cervelló	99	150	4,9	8,3
Torrelles de Llobregat	93	144	6,4	10,9
Vallirana	272	452	7,7	13,9
Viladecans	1.211	2.002	7,3	12,7
BAIX LLOBREGAT	15.029	22.252	7,4	11,7
ÀREA METROPOLITANA DE BARCELONA	63.410	84.585	7,8	10,6
ÀMBIT TERRITORIAL METROPOLITÀ	97.066	134.420	8,0	11,6
CATALUNYA	150.618	208.212	7,9	11,7

Gràfic 4. Evolució mensual de l'atur registrat per sexe. Baix Llobregat. (Juliol 2018 = Base 100)



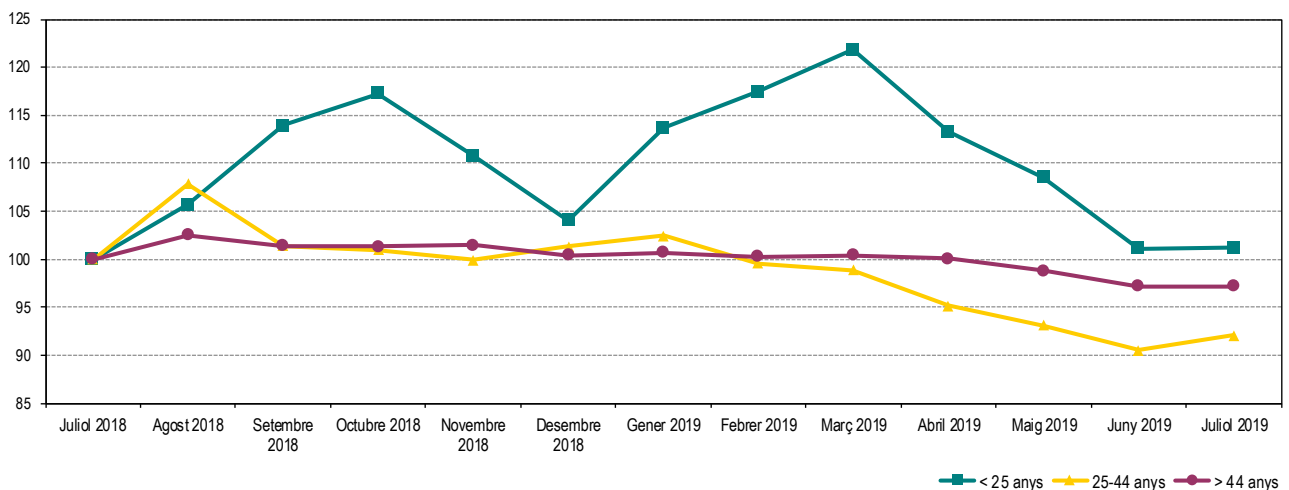
Les taxes d'atur registrat estan calculades sobre la població activa estimada registral, seguint la metodologia de la Xarxa d'Observatoris de Desenvolupament Local de la província de Barcelona.

ATUR REGISTRAT PER EDAT Fer click a sobre dels noms per veure les dades detallades de cada municipi. També es poden consultar en [aquest enllaç](#)

Taula 4. Atur registrat per grups d'edat, municipis i àmbits territorials. Juliol 2019

	Atur registrat (n)			Taxa d'atur registrat (%)		
	< 25 anys	25 - 44 anys	> 44 anys	< 25 anys	25 - 44 anys	> 44 anys
Abrera	37	189	261	9,4	6,6	10,2
Begues	17	72	118	7,8	4,6	8,4
Castelldefels	143	974	1.376	8,6	6,5	10,7
Castellví de Rosanes	4	24	40	7,3	5,9	10,8
Cervelló	15	139	231	5,4	6,7	12,0
Collbató	9	43	88	7,1	4,6	10,3
Corbera de Llobregat	36	204	332	7,7	6,0	10,7
Cornellà de Llobregat	366	1.705	2.413	10,5	8,1	12,4
Esparreguera	97	408	643	13,5	8,1	13,9
Esplugues de Llobregat	105	689	1.075	10,8	6,1	10,8
Gavà	138	823	1.143	8,9	8,0	11,7
Martorell	112	580	807	12,7	9,2	14,0
Molins de Rei	64	322	566	7,8	5,4	10,3
Olesa de Montserrat	89	469	661	11,9	8,7	13,4
Palma de Cervelló, la	6	49	97	6,5	7,0	14,7
Pallejà	45	150	253	12,0	5,8	10,6
Papiol, el	15	50	94	10,7	5,1	10,4
Prat de Llobregat, el	268	1.209	1.661	14,0	7,9	12,0
Sant Andreu de la Barca	86	478	722	9,7	7,4	12,2
Sant Boi de Llobregat	353	1.617	2.364	13,9	7,6	13,9
Sant Climent de Llobregat	9	54	82	6,8	5,5	9,3
Sant Esteve Sesrovires	21	109	153	8,3	6,0	9,3
Sant Feliu de Llobregat	119	662	1.051	8,8	5,3	10,8
Sant Joan Despí	75	460	755	6,8	5,7	10,3
Sant Just Desvern	26	165	275	5,1	4,4	8,1
Sant Vicenç dels Horts	170	602	926	17,2	9,0	14,9
Santa Coloma de Cervelló	12	86	151	4,8	4,6	8,9
Torrelles de Llobregat	19	78	140	10,1	5,8	11,3
Vallirana	45	268	411	10,0	8,1	13,6
Viladecans	239	1.185	1.789	10,0	7,2	13,3
BAIX LLOBREGAT	2.740	13.863	20.678	10,6	7,1	12,0
ÀREA METROPOLITANA DE BARCELONA	9.463	58.405	80.127	9,5	7,2	11,6
ÀMBIT TERRITORIAL METROPOLITÀ	14.946	89.157	127.383	9,9	7,5	12,4
CATALUNYA	23.318	137.803	197.709	9,7	7,5	12,3

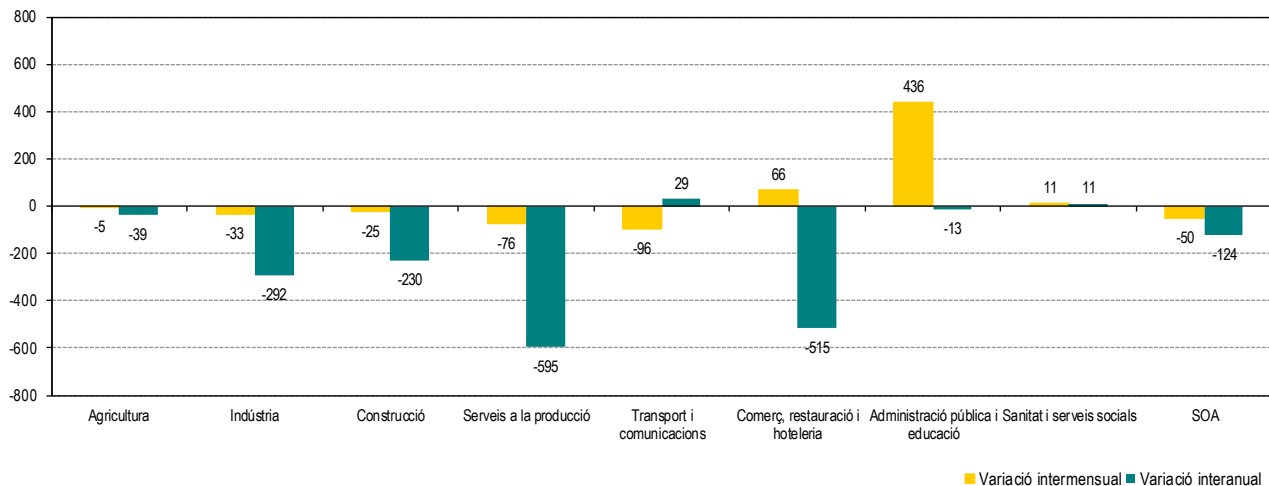
Gràfic 5. Evolució mensual de l'atur registrat per grups d'edat. Baix Llobregat. (Juliol 2018 = Base 100)



Les taxes d'atur registrat estan calculades sobre la població activa estimada registrat, seguint la metodologia de la Xarxa d'Observatoris de Desenvolupament Local de la província de Barcelona.

ATUR REGISTRAT PER SECTORS D'ACTIVITAT

Gràfic 6. Variació de l'atur registrat per sectors d'activitat. Baix Llobregat. Juliol 2019. Xifres absolutes



Taula 5. Atur registrat per sectors d'activitat. Juliol 2019

SECTORS D'ACTIVITAT	Atur registrat (n)	Mes anterior		Mateix mes any anterior	
		Variació absoluta	Variació relativa	Variació absoluta	Variació relativa
Agricultura	205	-5	-2,4%	-39	-16,0%
Indústria	4.245	-33	-0,8%	-292	-6,4%
Construcció	2.969	-25	-0,8%	-230	-7,2%
Serveis a la producció	11.546	-76	-0,7%	-595	-4,9%
Transport i comunicacions	1.428	-96	-6,3%	29	2,1%
Comerç, restauració i hoteleria	8.960	66	0,7%	-515	-5,4%
Administració pública i educació	2.979	436	17,1%	-13	-0,4%
Sanitat i serveis socials	2.359	11	0,5%	11	0,5%
SOA - Sense ocupació anterior	2.590	-50	-1,9%	-124	-4,6%

Taula 6. Atur registrat per activitat econòmica anterior (CCA09). Activitats que més baixen i més pugen. Juliol 2019

ACTIVITATS QUE MÉS BAIXEN EN EL MES	Atur registrat (n)	Mes anterior		Mateix mes any anterior	
		Variació absoluta	Variació relativa	Variació absoluta	Variació relativa
78 - Activitats relacionades amb l'ocupació	2.960	-137	-4,4%	-285	-8,8%
81 - Serveis a edificis i de jardineria	2.555	-101	-3,8%	-124	-4,6%
49 - Transport terrestre i per canonades	645	-66	-9,3%	54	9,1%
SA - Sense ocupació anterior	2.590	-50	-1,9%	-124	-4,6%
38 - Tractament de residus	221	-41	-15,6%	-6	-2,6%

ACTIVITATS QUE MÉS PUGEN EN EL MES	Atur registrat (n)	Mes anterior		Mateix mes any anterior	
		Variació absoluta	Variació relativa	Variació absoluta	Variació relativa
85 - Educació	1.046	357	51,8%	-28	-2,6%
84 - Adm. pública, Defensa i SS obligatòria	1.927	78	4,2%	19	1,0%
93 - Activitats esportives i d'entreteniment	396	65	19,6%	6	1,5%
56 - Serveis de menjar i begudes	2.743	62	2,3%	-103	-3,6%
94 - Activitats associatives	192	27	16,4%	-10	-5,0%

Les taxes d'atur registrat estan calculades sobre la població activa estimada registral, seguint la metodologia de la Xarxa d'Observatoris de Desenvolupament Local de la província de Barcelona.

RECULL DE NOTÍCIES SOBRE EL MERCAT DE TREBALL

GENERALITAT DE CATALUNYA

Valoració de les darreres dades per part del Secretari general de Treball, Afers Socials i Famílies.

El secretari general de Treball, Afers Socials i Famílies, Josep Ginesta, valora les darreres dades d'atur registrat, contractació i afiliació a la Seguretat Social.

[Més informació](#)

GENERALITAT DE CATALUNYA. OBSERVATORI DEL TREBALL I DEL MODEL PRODUCTIU

Eina "Treball per ocupacions".

L'Observatori del Treball i Model Productiu ha creat una eina web, Treball per ocupacions, disponible en el web de l'Observatori, que permet consultar informació detallada per a les aproximadament 500 ocupacions de la Classificació nacional d'ocupacions (CNO-2011). En concret, informa sobre els contractes de treball registrats i la seva qualitat i el perfil de les persones que demanen aquestes ocupacions a través del SOC. També permet ordenar les ocupacions, de millor a pitjor posicionades en el mercat català, i en cadascuna de les comarques. Aquesta eina pretén servir de suport a l'orientació laboral però també és una eina oberta a la ciutadania..

[Més informació](#)

FUNDACIÓN PARA EL DIÁLOGO SOCIAL

Digitalización y gran empresa. II Informe sobre el impacto de la digitalización en las condiciones de trabajo y empleo.

Segons un document de treball de la Fundació per al Diàleg Social, la digitalització està afectant totes les empreses, amb independència de la seva dimensió i de l'estratègia que utilitzin d'acord amb les seves característiques i possibilitats. Ara bé, a diferència de les empreses grans, les petites no tenen el conveni col·lectiu com a eix central sobre el qual gira la regulació de les relacions laborals; fet que dona a la negociació individual un paper menys destacat. La conclusió és que en totes les empreses el procés de digitalització està sent liderat per la direcció, mentre que la representació dels treballadors té un paper seguidista. Per tant, les empreses espanyoles no estarien utilitzant, o no ho farien de manera eficient, les diverses formes de participació en l'empresa com una fórmula més per gestionar l'impacte de la digitalització.

[Més informació](#)

EUROSTAT

Publicació de les dades mensuals europees d'atur (juny 2019).

L'oficina estadística de la Unió Europea ha publicat les dades d'atur corresponents al mes de juny de 2019. Cal recordar però que aquestes dades són estimacions a partir d'enquestes sobre l'activitat econòmica de la població. Per això no són comparables amb les dades d'atur registrat publicades de la comarca, que es calculen seguint una metodologia diferent.

[Més informació](#)

Amb la col·laboració de:

