

Informe mensual d'atur registrat BAIX LLOBREGAT – JULIOL 2020

L'atur registrat a les oficines de treball al Baix Llobregat disminueix en 1.363 persones respecte al mes de juny.

A finals del mes de **juliol**, l'atur registrat al Baix Llobregat s'ha situat en **48.054** persones, disminuint respecte el mes anterior en 1.363 persones (-2,8%), i la taxa d'atur registrat se situa al **12,4%**. La taxa mitjana baixllobregatina continua per sota de la de l'Àmbit metropolità i del conjunt de Catalunya. En termes interanuals, també creix l'atur registrat en tots els àmbits territorials. El nombre de persones registrades a les oficines de treball al Baix Llobregat ha crescut en 10.773 persones respecte a juliol de 2019.

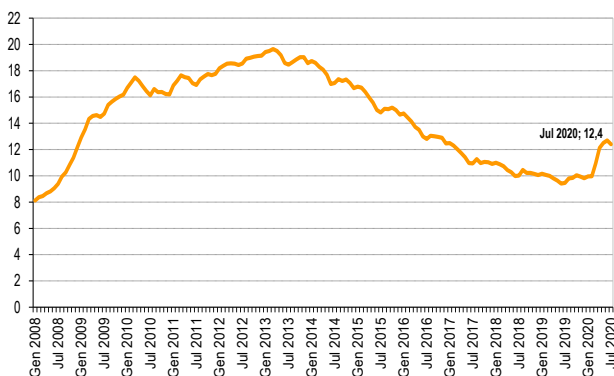
Sens dubte les mesures preses en relació amb el mercat de treball en la lluita contra l'epidèmia del **COVID-19** continuen mostrant els seus efectes en les dades d'atur d'aquest mes.

La disminució de l'atur d'aquest mes es registra més entre els **homes** (-992) que entre les **dones** (-371). Les dones

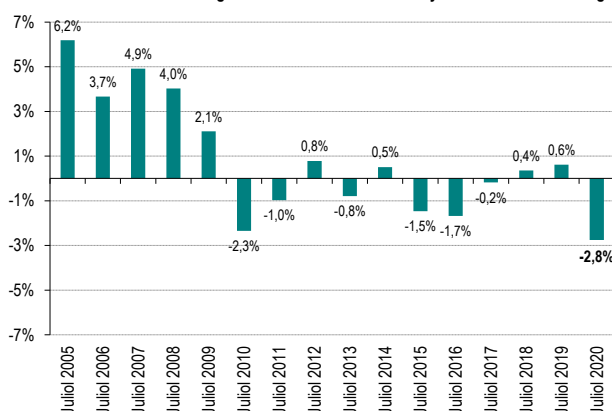
continuen tenint una taxa d'atur registrat superior a la masculina (14,6% davant el 10,3%). Per **edats**, l'atur disminueix en tots els grup d'edat. Entre els més joves (-320) és on es registra el major descens relatiu (-7,7%). El grup d'edat de 25 a 44 anys registra un descens de 846 persones aturades menys i un descens relatiu del -4,1%. Entre els majors de 44 anys disminueix en 197 persones aturades menys, sent el grup d'edat amb que registra el menor descens relatiu (-0,8%).

Per **sectors i activitats econòmiques** creix l'atur en l'administració pública i educació (+115) i disminueix en major mesura en els que tenien una ocupació anterior en comerç, restauració i hotelaria (-288) i els ocupats en serveis a la producció (-850), tot i continua concentrant el major creixement interanual (+4.367).

Gràfic 1. Evolució mensual de la taxa d'atur registrat al Baix Llobregat. 2008 – 2020. (%)



Gràfic 2. Variació de l'atur registrat en el mateix mes dels anys anteriors. Baix Llobregat



Taula 1. Atur registrat per comarques de l'àmbit territorial metropolità. Juliol 2020.

	Atur registrat (n)	Taxa d'atur registrat (%)	Mes anterior		Mateix mes any anterior	
			Variació absoluta	Variació relativa	Variació absoluta	Variació relativa
BAIX LLOBREGAT	48.054	12,4%	-1.363	-2,8%	10.773	28,9%
Barcelonès	137.768	12,5%	-3.088	-2,2%	34.884	33,9%
Maresme	28.876	14,1%	-741	-2,5%	6.233	27,5%
Vallès Occidental	60.042	13,5%	-1.945	-3,1%	12.058	25,1%
Vallès Oriental	25.800	13,2%	-895	-3,4%	5.106	24,7%
ÀREA METROPOLITANA DE BARCELONA	195.734	12,4%	-5.498	-2,7%	47.739	32,3%
ÀMBIT TERRITORIAL METROPOLITÀ	300.540	12,9%	-8.032	-2,6%	69.054	29,8%
CATALUNYA	469.349	13,0%	-15.670	-3,2%	110.519	30,8%

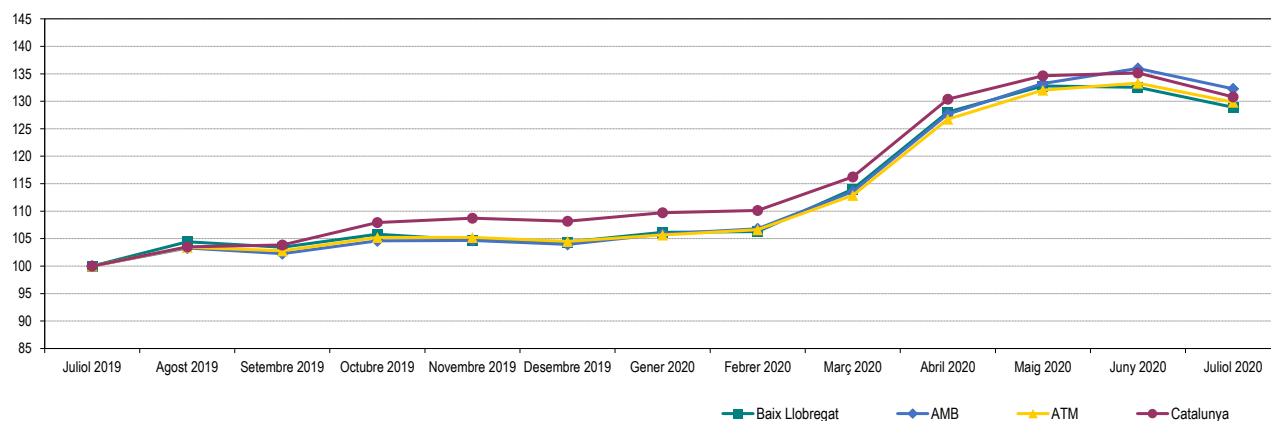
Les taxes d'atur registrat estan calculades sobre la població activa estimada registrat, seguint la metodologia de la Xarxa d'Observatoris de Desenvolupament Local de la província de Barcelona, que adopta el càlcul de la taxa d'atur registrat del Departament d'Empresa i Coneixement de la Generalitat de Catalunya.

ATUR REGISTRAT TOTAL Fer click a sobre dels noms per veure les dades detallades de cada municipi. També es poden consultar en [aquest enllaç](#)

Taula 2. Atur registrat per municipis i àmbits territorials. Juliol 2020.

	Atur registrat (n)	Taxa d'atur registral (%)	Mes anterior		Mateix mes any anterior	
			Variació absoluta	Variació relativa	Variació absoluta	Variació relativa
Abrera	684	11,9%	-29	-4,1%	197	40,5%
Begues	295	9,4%	-11	-3,6%	88	42,5%
Castelldefels	3.285	11,2%	-96	-2,8%	792	31,8%
Castellví de Rosanes	101	12,0%	4	4,1%	33	48,5%
Cervelló	498	11,9%	-6	-1,2%	113	29,4%
Collbató	213	11,2%	-3	-1,4%	73	52,1%
Corbera de Llobregat	664	9,6%	-9	-1,3%	92	16,1%
Cornellà de Llobregat	5.718	13,2%	-175	-3,0%	1.234	27,5%
Esparreguera	1.469	14,4%	-93	-6,0%	321	28,0%
Esplugues de Llobregat	2.555	11,7%	-17	-0,7%	686	36,7%
Gavà	2.590	12,1%	0	0,0%	486	23,1%
Martorell	2.020	15,6%	-97	-4,6%	521	34,8%
Molins de Rei	1.214	10,0%	-25	-2,0%	262	27,5%
Olesa de Montserrat	1.575	14,4%	-47	-2,9%	356	29,2%
Palma de Cervelló, la	173	12,2%	-6	-3,4%	21	13,8%
Pallejà	521	9,8%	-12	-2,3%	73	16,3%
Papiol, el	242	12,1%	-12	-4,7%	83	52,2%
Prat de Llobregat, el	4.196	13,8%	-128	-3,0%	1.058	33,7%
Sant Andreu de la Barca	1.717	13,2%	-114	-6,2%	431	33,5%
Sant Boi de Llobregat	5.371	13,5%	-185	-3,3%	1.037	23,9%
Sant Climent de Llobregat	185	9,5%	-14	-7,0%	40	27,6%
Sant Esteve Sesrovires	338	9,2%	-24	-6,6%	55	19,4%
Sant Feliu de Llobregat	2.403	10,3%	-7	-0,3%	571	31,2%
Sant Joan Despí	1.650	10,2%	-33	-2,0%	360	27,9%
Sant Just Desvern	624	8,2%	-13	-2,0%	158	33,9%
Sant Vicenç dels Horts	2.114	15,6%	-53	-2,4%	416	24,5%
Santa Coloma de Cervelló	370	9,8%	-15	-3,9%	121	48,6%
Torrelles de Llobregat	283	10,4%	-8	-2,7%	46	19,4%
Vallirana	903	13,4%	-9	-1,0%	179	24,7%
Viladecans	4.083	12,8%	-126	-3,0%	870	27,1%
BAIX LLOBREGAT	48.054	12,4%	-1.363	-2,8%	10.773	28,9%
ÀREA METROPOLITANA DE BARCELONA	195.734	12,4%	-5.498	-2,7%	47.739	32,3%
ÀMBIT TERRITORIAL METROPOLITÀ	300.540	12,9%	-8.032	-2,6%	69.054	29,8%
CATALUNYA	469.349	13,0%	-15.670	-3,2%	110.519	30,8%

Gràfic 3. Evolució mensual de l'atur registrat per àmbits territorials. (Juliol 2019 = Base 100)



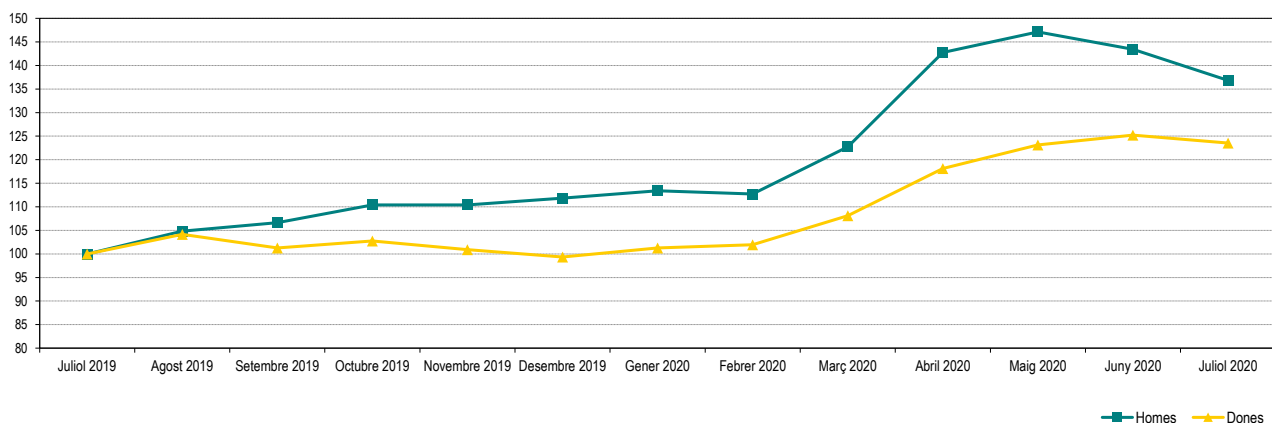
Les taxes d'atur registrat estan calculades sobre la població activa estimada registral, seguint la metodologia de la Xarxa d'Observatoris de Desenvolupament Local de la província de Barcelona.

ATUR REGISTRAT PER SEXE Fer click a sobre dels noms per veure les dades detallades de cada municipi. També es poden consultar en [aquest enllaç](#)

Taula 3. Atur registrat per sexe, municipis i àmbits territorials. Juliol 2020.

	Atur registrat (n)		Taxa d'atur registral (%)	
	Homes	Dones	Homes	Dones
Abrera	288	396	9,6%	14,4%
Begues	127	168	7,7%	11,3%
Castelldefels	1435	1850	9,5%	13,0%
Castellví de Rosanes	36	65	8,3%	15,9%
Cervelló	200	298	9,2%	14,8%
Collbató	87	126	8,7%	13,8%
Corbera de Llobregat	291	373	8,0%	11,4%
Cornellà de Llobregat	2627	3091	11,9%	14,7%
Esparreguera	580	889	11,0%	17,9%
Esplugues de Llobregat	1132	1423	10,2%	13,2%
Gavà	1114	1476	10,3%	14,0%
Martorell	912	1108	13,5%	18,0%
Molins de Rei	535	679	8,4%	11,8%
Olesa de Montserrat	669	906	11,8%	17,2%
Palma de Cervelló, la	75	98	10,1%	14,5%
Pallejà	214	307	7,7%	12,1%
Papiol, el	104	138	9,9%	14,5%
Prat de Llobregat, el	1.831	2.365	11,5%	16,3%
Sant Andreu de la Barca	683	1.034	10,1%	16,4%
Sant Boi de Llobregat	2.152	3.219	10,4%	16,7%
Sant Climent de Llobregat	82	103	8,0%	11,2%
Sant Esteve Sesrovires	158	180	8,1%	10,4%
Sant Feliu de Llobregat	1.048	1.355	8,8%	11,9%
Sant Joan Despí	670	980	7,9%	12,6%
Sant Just Desvern	275	349	6,8%	9,7%
Sant Vicenç dels Horts	901	1.213	12,9%	18,6%
Santa Coloma de Cervelló	162	208	8,2%	11,6%
Torrelles de Llobregat	125	158	8,7%	12,2%
Vallirana	374	529	10,7%	16,3%
Viladecans	1.676	2.407	10,4%	15,3%
BAIX LLOBREGAT	20.563	27.491	10,3%	14,6%
ÀREA METROPOLITANA DE BARCELONA	87.506	108.228	11,0%	13,9%
ÀMBIT TERRITORIAL METROPOLITÀ	132.146	168.394	11,1%	14,7%
CATALUNYA	206.597	262.752	11,1%	15,1%

Gràfic 4. Evolució mensual de l'atur registrat per sexe. Baix Llobregat. (Juliol 2019 = Base 100)



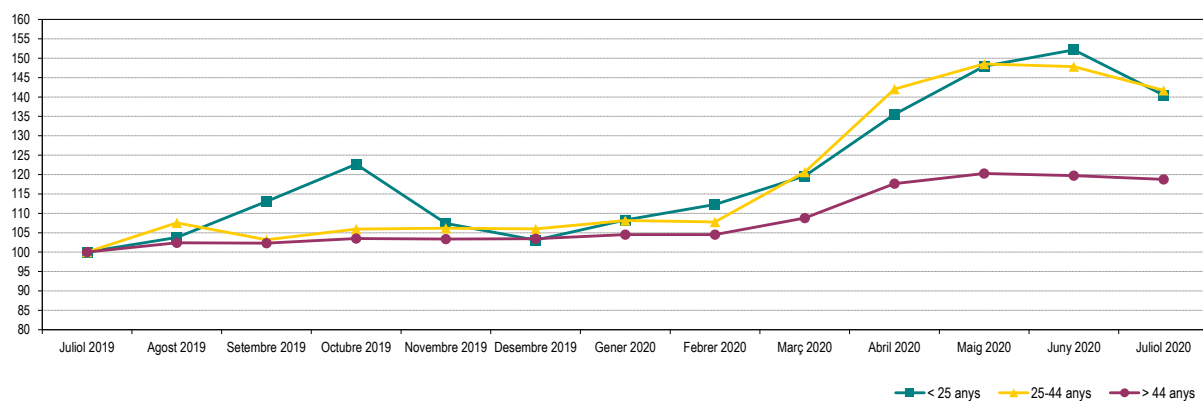
Les taxes d'atur registrat estan calculades sobre la població activa estimada registral, seguint la metodologia de la Xarxa d'Observatoris de Desenvolupament Local de la província de Barcelona.

ATUR REGISTRAT PER EDAT Fer click a sobre dels noms per veure les dades detallades de cada municipi. També es poden consultar en [aquest enllaç](#)

Taula 4. Atur registrat per grups d'edat, municipis i àmbits territorials. Juliol 2020.

	Atur registrat (n)			Taxa d'atur registrat (%)		
	< 25 anys	25 - 44 anys	> 44 anys	< 25 anys	25 - 44 anys	> 44 anys
Abrera	57	270	357	14,2%	9,9%	13,7%
Begues	35	116	144	15,4%	7,7%	10,2%
Castelldefels	211	1.364	1.710	11,9%	9,5%	12,9%
Castellví de Rosanes	7	43	51	12,3%	10,7%	13,4%
Cervelló	29	200	269	10,4%	10,0%	14,1%
Collbató	16	75	122	12,2%	8,3%	13,9%
Corbera de Llobregat	51	247	366	10,7%	7,5%	11,6%
Cornellà de Llobregat	513	2.310	2.895	14,5%	11,3%	15,0%
Esparreguera	149	594	726	19,9%	12,2%	15,7%
Esplugues de Llobregat	190	1.109	1.256	17,1%	9,9%	13,1%
Gavà	197	1.039	1.354	12,2%	10,4%	13,8%
Martorell	179	848	993	19,4%	13,8%	17,0%
Molins de Rei	76	454	684	9,3%	7,9%	12,4%
Olesa de Montserrat	133	652	790	17,2%	12,5%	15,9%
Palma de Cervelló, la	10	66	97	10,5%	9,8%	14,9%
Pallejà	40	188	293	11,0%	7,5%	12,1%
Papiol, el	11	99	132	8,4%	10,4%	14,4%
Prat de Llobregat, el	397	1.823	1.976	22,6%	12,1%	14,5%
Sant Andreu de la Barca	137	704	876	15,1%	11,3%	14,8%
Sant Boi de Llobregat	412	2.226	2.733	14,8%	11,4%	15,5%
Sant Climent de Llobregat	17	76	92	12,4%	8,2%	10,5%
Sant Esteve Sesrovires	22	155	161	8,8%	8,7%	9,8%
Sant Feliu de Llobregat	172	984	1.247	11,5%	8,3%	12,5%
Sant Joan Despí	113	661	876	10,2%	8,5%	11,9%
Sant Just Desvern	34	255	335	6,6%	7,0%	9,7%
Sant Vicenç dels Horts	189	837	1.088	19,6%	13,1%	17,7%
Santa Coloma de Cervelló	34	130	206	12,8%	7,3%	12,0%
Torrelles de Llobregat	25	100	158	13,0%	7,8%	12,7%
Vallirana	60	373	470	13,1%	11,6%	15,3%
Viladecans	333	1.650	2.100	13,0%	10,8%	14,9%
BAIX LLOBREGAT	3.849	19.648	24.557	14,3%	10,5%	14,1%
ÀREA METROPOLITANA DE BARCELONA	14.126	85.542	96.066	13,8%	10,9%	14,0%
ÀMBIT TERRITORIAL METROPOLITÀ	22.050	127.258	151.232	14,2%	11,1%	14,8%
CATALUNYA	35.687	196.732	236.930	14,5%	11,2%	14,8%

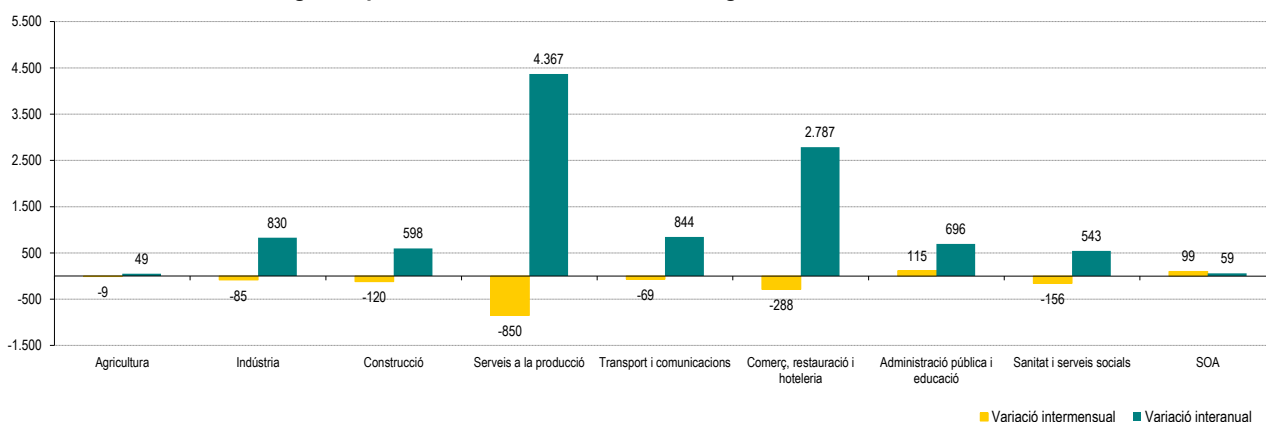
Gràfic 5. Evolució mensual de l'atur registrat per grups d'edat. Baix Llobregat. (Juliol 2019 = Base 100)



Les taxes d'atur registrat estan calculades sobre la població activa estimada registrat, seguint la metodologia de la Xarxa d'Observatoris de Desenvolupament Local de la província de Barcelona.

ATUR REGISTRAT PER SECTORS D'ACTIVITAT

Gràfic 6. Variació de l'atur registrat per sectors d'activitat. Baix Llobregat. Juliol 2020. Xifres absolutes.



Taula 5. Atur registrat per sectors d'activitat. Juliol 2020.

SECTORS D'ACTIVITAT	Atur registrat (n)	Mes anterior		Mateix mes any anterior	
		Variació absoluta	Variació relativa	Variació absoluta	Variació relativa
Agricultura	254	-9	-3,4%	49	23,9%
Indústria	5.075	-85	-1,6%	830	19,6%
Construcció	3.567	-120	-3,3%	598	20,1%
Serveis a la producció	15.913	-850	-5,1%	4.367	37,8%
Transport i comunicacions	2.272	-69	-2,9%	844	59,1%
Comerç, restauració i hoteleria	11.747	-288	-2,4%	2.787	31,1%
Administració pública i educació	3.675	115	3,2%	696	23,4%
Sanitat i serveis socials	2.902	-156	-5,1%	543	23,0%
SOA - Sense ocupació anterior	2.649	99	3,9%	59	2,3%

Taula 6. Atur registrat per activitat econòmica anterior (CCA-E-09). Activitats que més baixen i més pugen. Juliol 2020.

ACTIVITATS QUE MÉS BAIXEN EN EL MES	Atur registrat (n)	Mes anterior		Mateix mes any anterior	
		Variació absoluta	Variació relativa	Variació absoluta	Variació relativa
78- Activitats relacionades amb l'ocupació	4.939	-704	-12,5%	1.979	66,9%
47- Comerç detall, exc. vehicles motor	4.767	-130	-2,7%	972	25,6%
43- Activitats especialitzades construcció	2.104	-84	-3,8%	426	25,4%
86- Activitats sanitàries	643	-79	-10,9%	90	16,3%
81- Serveis a edificis i de jardineria	3.186	-65	-2,0%	631	24,7%

ACTIVITATS QUE MÉS PUGEN EN EL MES	Atur registrat (n)	Mes anterior		Mateix mes any anterior	
		Variació absoluta	Variació relativa	Variació absoluta	Variació relativa
SOA - Sense ocupació anterior	2.649	99	3,9%	59	2,3%
85- Educació	1.250	74	6,3%	204	19,5%
84- Adm. pública, Defensa i SS obligatòria	2.416	41	1,7%	489	25,4%
71- Serveis tècnics arquitectura i enginyeria	304	14	4,8%	83	37,6%
27- Materials i equips elèctrics	164	10	6,5%	7	4,5%

Les taxes d'atur registrat estan calculades sobre la població activa estimada registral, seguint la metodologia de la Xarxa d'Observatoris de Desenvolupament Local de la província de Barcelona.

RECALL DE NOTÍCIES SOBRE EL MERCAT DE TREBALL

GENERALITAT DE CATALUNYA

Valoració de les darreres dades per part del Secretari General de Treball, Afers Socials i Famílies.

El Secretari General de Treball, Afers Socials i Famílies, Josep Ginesta, fa les seves valoracions sobre les dades d'atur registrat d'aquest mes.

[Més informació](#)

CONSELL COMARCAL DEL BAIX LLOBREGAT

Informe de seguiment del mercat de treball. Especial impacte mesures COVID-19 (juny 2020).

L'Observatori Comarcal del Baix Llobregat ha publicat aquest informe amb explotació mensual per municipis de les següents magnituds: demandes d'ocupació, atur registrat, afiliació a la Seguretat Social i regulació d'ocupació (properament). Aquest informe s'anirà actualitzant durant els propers mesos per veure l'impacte en el mercat de treball de les mesures contra l'epidèmia de COVID-19.

[Més informació](#)

Fitxes municipals : dades bàsiques de context - COVID-19.

L'Observatori Comarcal del Baix Llobregat ha publicat aquestes fitxes, que presenten un breu de dades demogràfiques, de mercat de treball, estructura productiva i ingressos familiars i per càpita per a cadascun dels municipis de la comarca, amb l'objectiu d'ajudar a dimensionar l'impacte potencial de la COVID-19 a nivell municipal.

[Més informació](#)

Infografia: Dades d'impacte de la COVID-19.

Aquesta infografia permet consultar les darreres dades d'impacte de l'epidèmia de la COVID-19 a Catalunya i al Baix Llobregat. S'inclouen dades d'impacte en el mercat de treball, en la mobilitat, en l'evolució dels casos i enllaços a informació d'interès de la pàgina web de l'Observatori o del Consell Comarcal..

[Més informació](#)

EUROSTAT

Publicació de les dades mensuals europees d'atur (juny 2020).

L'oficina estadística de la Unió Europea ha publicat les dades d'atur corresponents al mes de juny de 2020. Cal recordar però que aquestes dades són estimacions a partir d'enquestes sobre l'activitat econòmica de la població. Per això no són comparables amb les dades d'atur registrat publicades de la comarca, que es calculen seguint una metodologia diferent.

[Més informació](#)

Amb la col·laboració de: