

Informe mensual d'atur registrat BAIX LLOBREGAT – JUNY 2016

L'atur registrat a les oficines de treball disminueix en 1.634 persones al Baix Llobregat en el mes de juny.

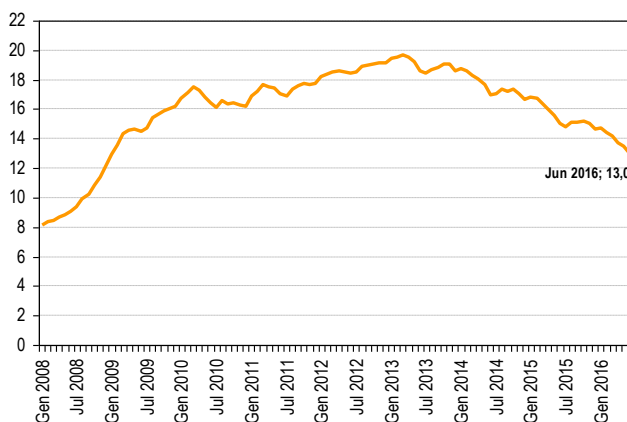
A finals del mes de juny, l'atur registrat al Baix Llobregat s'ha situat en **49.074** persones, disminuint respecte el mes anterior en 1.634 persones (-3,2%) i situant la taxa d'atur registral al **13,0%**. Es supera la taxa mitjana de les comarques de l'Àmbit territorial metropolità i de Catalunya. En termes interanuals disminueix l'atur registrat en tots els àmbits territorials. El nombre de persones registrades a les oficines al Baix Llobregat ha disminuït en 7.081 persones respecte a juny de 2015. La disminució de l'atur d'aquest mes s'ha observat tant entre les dones (556 aturades menys) com entre els homes (1.078 aturats menys). Les dones continuen tenint una taxa d'atur registral superior a la masculina (15,1% davant el 11,0%).

Per **edats**, l'atur disminueix en tots els grups d'edat. El grup d'edat més jove (menys de 25 anys) registra un

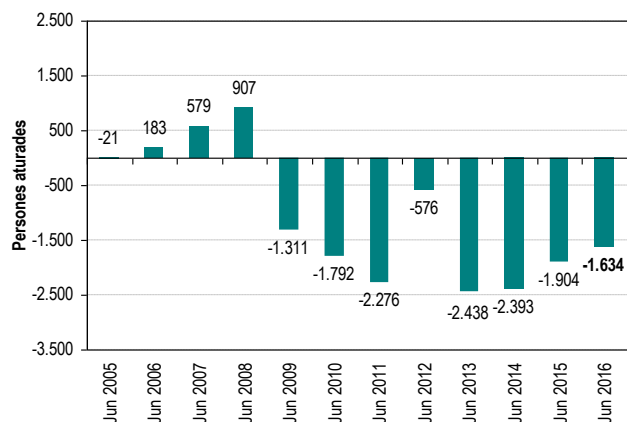
descens del -4,6% i 158 aturats menys. En el grup d'edat de 25 a 44 anys es registra el major descens de persones aturades tant en termes absoluts com relatius (1.027 persones menys, -5,0%). El grup de més edat (més de 44 anys) observa una disminució de 449 persones aturades (-1,7%).

Per **sectors i activitats econòmiques** la disminució de l'atur es concentra aquest mes en aquelles persones que tenien com a ocupació anterior activitats relacionades amb serveis a la producció (-706), comerç, restauració i hoteleria (-373), indústria (-202) i construcció (-173). Respecte a l'any anterior persisteix la disminució de l'atur de persones que estaven ocupades en serveis a la producció (-1.953), comerç, restauració i hoteleria (-1.478), i indústria (-1.318).

Gràfic 1. Evolució mensual de la taxa d'atur registral al Baix Llobregat. 2008 - 2016. (%)



Gràfic 2. Variació de l'atur registrat en el mateix mes dels anys anteriors. Baix Llobregat



Taula 1. Atur registrat per comarques de l'àmbit territorial metropolità. Juny 2016.

	Atur registrat (n)	Taxa d'atur registral (%)	Mes anterior		Mateix mes any anterior	
			Variació absoluta	Variació relativa	Variació absoluta	Variació relativa
BAIX LLOBREGAT	49.074	13,0%	-1.634	-3,2%	-7.081	-12,6%
Barcelonès	126.038	11,9%	-4.359	-3,3%	-17.000	-11,9%
Maresme	28.863	14,4%	-1.277	-4,2%	-3.520	-10,9%
Vallès Occidental	60.242	14,2%	-2.099	-3,4%	-7.997	-11,7%
Vallès Oriental	26.002	13,9%	-1.071	-4,0%	-3.397	-11,6%
ÀMBIT TERRITORIAL METROPOLITÀ	290.219	12,9%	-10.440	-3,5%	-38.995	-11,8%
CATALUNYA	450.060	12,9%	-20.145	-4,3%	-60.887	-11,9%

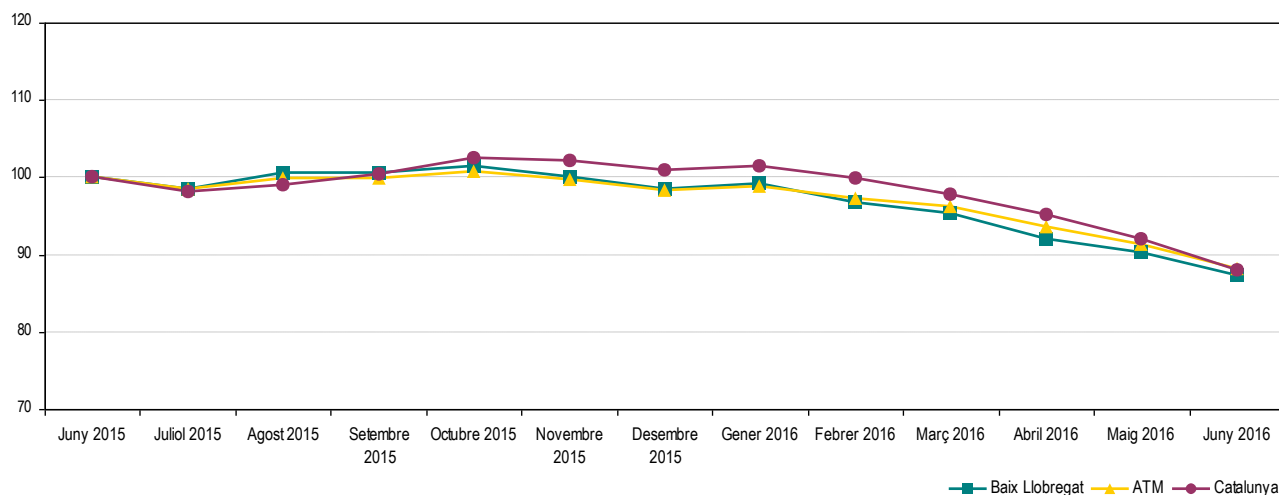
Les taxes d'atur registrat estan calculades sobre la població activa estimada registrada de 2016, seguint la metodologia de la Xarxa d'Observatoris de Desenvolupament Local de la província de Barcelona, que adopta el càlcul de la taxa d'atur registral del Departament d'Empresa i Ocupació de la Generalitat de Catalunya.

ATUR REGISTRAT TOTAL Fer click a sobre dels noms per veure les dades detallades de cada municipi. També es poden consultar en [aquest enllaç](#)

Taula 2. Atur registrat per municipis i àmbits territorials. Juny 2016.

	Atur registrat (n)	Taxa d'atur registral (%)	Mes anterior		Mateix mes any anterior	
			Variació absoluta	Variació relativa	Variació absoluta	Variació relativa
Abrera	678	12,4	-39	-5,4%	-131	-16,2%
Begues	249	8,6	-8	-3,1%	-48	-16,2%
Castelldefels	3.217	11,6	-161	-4,8%	-373	-10,4%
Castellví de Rosanes	87	11,3	3	3,6%	-8	-8,4%
Cervelló	456	11,2	10	2,2%	-80	-14,9%
Collbató	199	11,2	-7	-3,4%	11	5,9%
Corbera de Llobregat	653	10,1	-19	-2,8%	-67	-9,3%
Cornellà de Llobregat	5.734	13,9	-152	-2,6%	-820	-12,5%
Esparreguera	1.538	15,4	-29	-1,9%	-268	-14,8%
Esplugues de Llobregat	2.546	11,6	-108	-4,1%	-272	-9,7%
Gavà	2.750	13,2	-134	-4,6%	-400	-12,7%
Martorell	2.090	16,7	-90	-4,1%	-226	-9,8%
Molins de Rei	1.204	10,3	-43	-3,4%	-226	-15,8%
Olesa de Montserrat	1.652	15,5	-40	-2,4%	-203	-10,9%
Palma de Cervelló, la	161	11,7	2	1,3%	-26	-13,9%
Pallejà	582	11,4	2	0,3%	-77	-11,7%
Papiol, el	233	12,2	-5	-2,1%	-23	-9,0%
Prat de Llobregat, el	4.202	13,7	-164	-3,8%	-642	-13,3%
Sant Andreu de la Barca	1.718	13,3	-108	-5,9%	-286	-14,3%
Sant Boi de Llobregat	5.879	14,7	-108	-1,8%	-796	-11,9%
Sant Climent de Llobregat	182	9,7	-9	-4,7%	-30	-14,2%
Sant Esteve Sesrovires	355	10,6	-4	-1,1%	-13	-3,5%
Sant Feliu de Llobregat	2.391	10,9	-118	-4,7%	-425	-15,1%
Sant Joan Despí	1.666	10,6	-92	-5,2%	-285	-14,6%
Sant Just Desvern	562	7,9	0	0,0%	-83	-12,9%
Sant Vicenç dels Horts	2.318	17,3	-36	-1,5%	-317	-12,0%
Santa Coloma de Cervelló	347	9,7	6	1,8%	-28	-7,5%
Torrelles de Llobregat	297	11,5	10	3,5%	1	0,3%
Vallirana	855	13,4	-50	-5,5%	-135	-13,6%
Viladecans	4.273	13,7	-143	-3,2%	-805	-15,9%
BAIX LLOBREGAT	49.074	13,0	-1.634	-3,2%	-7.081	-12,6%
ÀMBIT TERRITORIAL METROPOLITÀ	290.219	12,9	-10.440	-3,5%	-38.995	-11,8%
CATALUNYA	450.060	12,9	-20.145	-4,3%	-60.887	-11,9%

Gràfic 3. Evolució mensual de l'atur registrat per àmbits territorials. (Juny 2015 = Base 100)



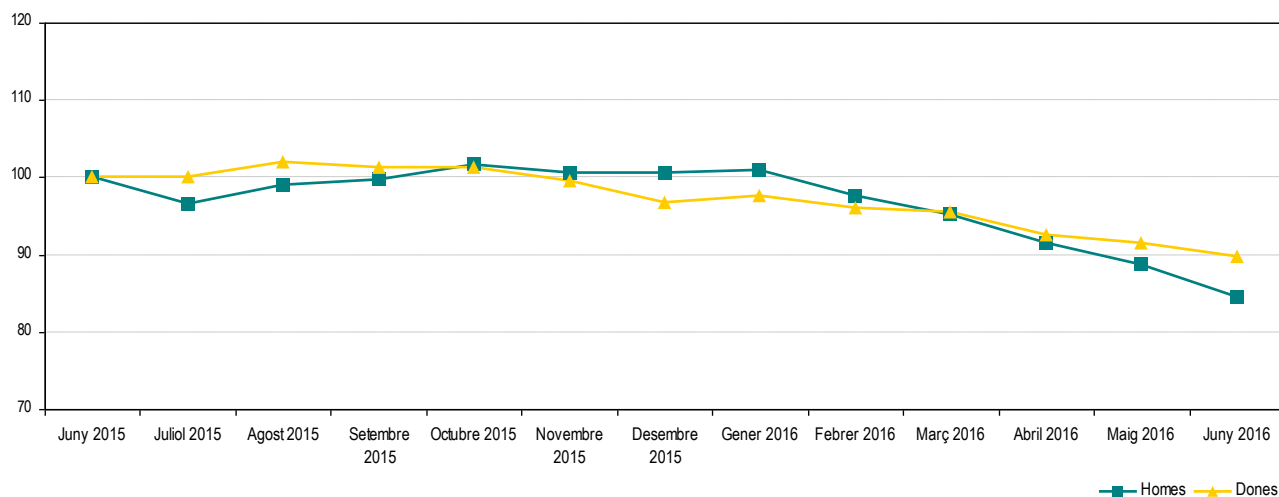
Les taxes d'atur registrat estan calculades sobre la població activa estimada registrada de 2016, seguint la metodologia de la Xarxa d'Observatoris de Desenvolupament Local de la província de Barcelona.

ATUR REGISTRAT PER SEXE Fer click a sobre dels noms per veure les dades detallades de cada municipi. També es poden consultar en [aquest enllaç](#)

Taula 3. Atur registrat per sexe, municipis i àmbits territorials. Juny 2016.

	Atur registrat (n)		Taxa d'atur registrat (%)	
	Homes	Dones	Homes	Dones
Abrera	300	378	10,4	14,6
Begues	96	153	6,3	11,2
Castelldefels	1.403	1.814	9,8	13,5
Castellví de Rosanes	36	51	8,9	13,9
Cervelló	201	255	9,4	13,3
Collbató	82	117	8,8	13,8
Corbera de Llobregat	300	353	8,7	11,6
Cornellà de Llobregat	2.854	2.880	13,5	14,2
Esparreguera	631	907	12,1	18,8
Esplugues de Llobregat	1.072	1.474	9,5	13,7
Gavà	1.219	1.531	11,8	14,6
Martorell	976	1.114	14,8	18,8
Molins de Rei	513	691	8,3	12,5
Olesa de Montserrat	670	982	12,1	19,1
Palma de Cervelló, la	61	100	8,5	15,2
Pallejà	226	356	8,5	14,6
Papiol, el	98	135	9,8	14,8
Prat de Llobregat, el	1.832	2.370	11,5	16,1
Sant Andreu de la Barca	669	1.049	10,0	16,9
Sant Boi de Llobregat	2.520	3.359	12,2	17,4
Sant Climent de Llobregat	63	119	6,5	13,3
Sant Esteve Sesrovires	150	205	8,5	12,9
Sant Feliu de Llobregat	1.039	1.352	9,5	12,2
Sant Joan Despí	718	948	8,6	12,7
Sant Just Desvern	250	312	6,6	9,3
Sant Vicenç dels Horts	1.000	1.318	14,4	20,5
Santa Coloma de Cervelló	142	205	7,6	12,2
Torrelles de Llobregat	113	184	8,4	14,9
Vallirana	351	504	10,6	16,5
Viladecans	1.770	2.503	11,3	16,1
BAIX LLOBREGAT	21.355	27.719	11,0	15,1
ÀMBIT TERRITORIAL METROPOLITÀ	131.156	159.063	11,5	14,3
CATALUNYA	204.279	245.781	11,3	14,6

Gràfic 4. Evolució mensual de l'atur registrat per sexe. Baix Llobregat. (Juny 2015 = Base 100)



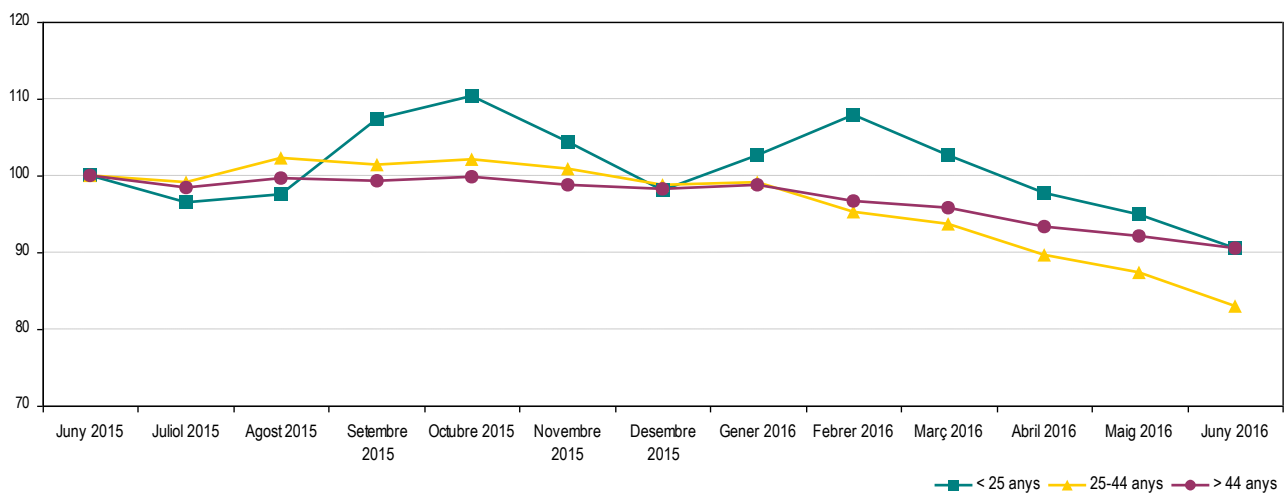
Les taxes d'atur registrat estan calculades sobre la població activa estimada registrada de 2016, seguint la metodologia de la Xarxa d'Observatoris de Desenvolupament Local de la província de Barcelona.

ATUR REGISTRAT PER EDAT Fer click a sobre dels noms per veure les dades detallades de cada municipi. També es poden consultar en [aquest enllaç](#)

Taula 4. Atur registrat per grups d'edat, municipis i àmbits territorials. Juny 2016.

	Atur registrat (n)			Taxa d'atur registrat (%)		
	< 25 anys	25 - 44 anys	> 44 anys	< 25 anys	25 - 44 anys	> 44 anys
Abrera	42	254	382	14,6	8,9	16,4
Begues	23	86	140	14,6	5,7	11,6
Castelldefels	167	1.369	1.681	13,8	8,9	15,1
Castellví de Rosanes	9	29	49	20,5	7,2	15,0
Cervelló	17	152	287	8,4	7,2	16,4
Collbató	14	64	121	14,7	6,9	15,9
Corbera de Llobregat	36	241	376	10,8	7,1	13,8
Cornellà de Llobregat	368	2.305	3.061	17,0	10,7	17,4
Esparreguera	104	614	820	19,3	11,8	19,3
Esplugues de Llobregat	128	999	1.419	12,5	8,4	15,6
Gavà	208	1.098	1.444	19,0	9,9	16,5
Martorell	133	939	1.018	19,9	14,2	19,4
Molins de Rei	67	443	694	11,0	7,2	14,0
Olesa de Montserrat	132	695	825	22,2	12,4	18,4
Palma de Cervelló, la	8	53	100	11,4	7,4	16,9
Pallejà	47	222	313	16,8	8,3	14,6
Papiol, el	14	91	128	14,0	9,0	15,8
Prat de Llobregat, el	321	1.676	2.205	16,2	10,6	17,2
Sant Andreu de la Barca	119	743	856	17,2	10,9	15,9
Sant Boi de Llobregat	447	2.377	3.055	18,6	10,8	19,7
Sant Climent de Llobregat	9	65	108	9,5	6,6	13,6
Sant Esteve Sesrovires	28	136	191	15,4	7,7	13,5
Sant Feliu de Llobregat	141	889	1.361	13,4	7,1	16,2
Sant Joan Despí	87	653	926	10,8	7,9	13,9
Sant Just Desvern	25	225	312	6,9	5,9	10,5
Sant Vicenç dels Horts	169	910	1.239	23,0	13,2	21,6
Santa Coloma de Cervelló	18	134	195	9,8	7,1	13,0
Torrelles de Llobregat	12	103	182	9,3	7,7	16,5
Vallirana	43	340	472	13,2	10,2	17,4
Viladecans	307	1.692	2.274	15,6	9,6	19,6
BAIX LLOBREGAT	3.243	19.597	26.234	15,9	9,7	16,9
ÀMBIT TERRITORIAL METROPOLITÀ	17.027	116.076	157.116	14,7	9,7	16,7
CATALUNYA	27.448	180.471	242.141	14,7	9,9	16,3

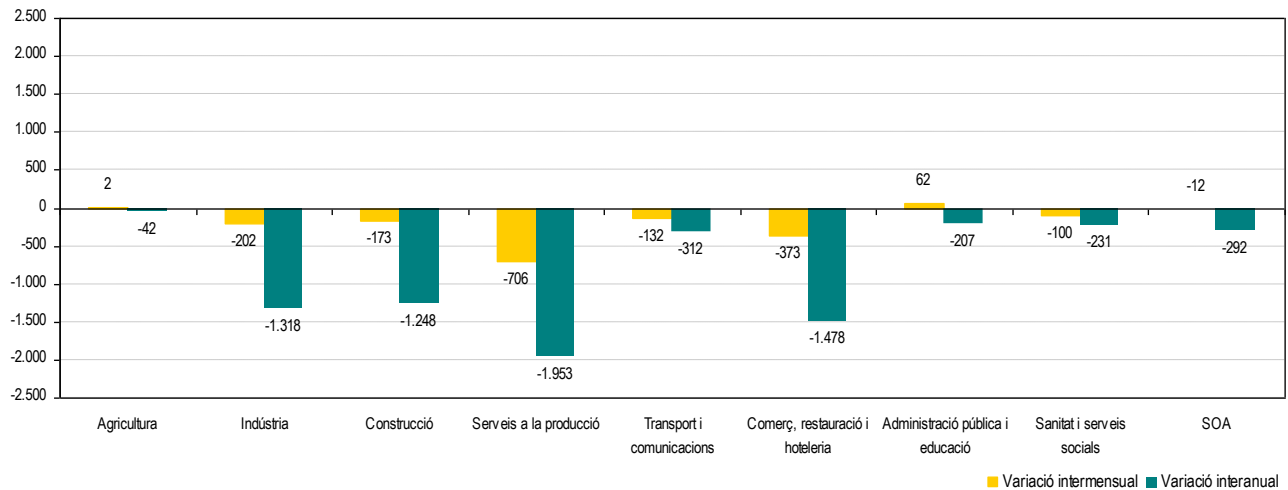
Gràfic 5. Evolució mensual de l'atur registrat per grups d'edat. Baix Llobregat. (Juny 2015 = Base 100)



Les taxes d'atur registrat estan calculades sobre la població activa estimada registrada de 2016, seguint la metodologia de la Xarxa d'Observatoris de Desenvolupament Local de la província de Barcelona.

ATUR REGISTRAT PER SECTORS D'ACTIVITAT

Gràfic 6. Variació de l'atur registrat per sectors d'activitat. Baix Llobregat. Juny 2016. Xifres absolutes.



Taula 5. Atur registrat per sectors d'activitat. Juny 2016.

SECTORS D'ACTIVITAT	Atur registrat (n)	Mes anterior		Mateix mes any anterior	
		Variació absoluta	Variació relativa	Variació absoluta	Variació relativa
Agricultura	389	2	0,5%	-42	-9,7%
Indústria	6.471	-202	-3,0%	-1.318	-16,9%
Construcció	5.111	-173	-3,3%	-1.248	-19,6%
Serveis a la producció	14.457	-706	-4,7%	-1.953	-11,9%
Transport i comunicacions	1.763	-132	-7,0%	-312	-15,0%
Comerç, restauració i hoteleria	11.595	-373	-3,1%	-1.478	-11,3%
Administració pública i educació	3.188	62	2,0%	-207	-6,1%
Sanitat i serveis socials	2.705	-100	-3,6%	-231	-7,9%
SOA - Sense ocupació anterior	3.395	-12	-0,4%	-292	-7,9%

Taula 6. Atur registrat per activitat econòmica anterior (CCAIE-09). Activitats que més baixen i més pugen. Juny 2016.

ACTIVITATS QUE MÉS BAIXEN EN EL MES	Atur registrat (n)	Mes anterior		Mateix mes any anterior	
		Variació absoluta	Variació relativa	Variació absoluta	Variació relativa
78 - Activitats relacionades amb l'ocupació	3.499	-288	-7,6%	-327	-8,5%
47 - Comerç detall, exc. vehicles motor	5.148	-209	-3,9%	-624	-10,8%
81 - Serveis a edificis i de jardineria	3.225	-181	-5,3%	-376	-10,4%
46 - Comerç engròs, exc. vehicles motor	2.206	-96	-4,2%	-434	-16,4%
43 - Activitats especialitzades construcció	2.789	-95	-3,3%	-685	-19,7%

ACTIVITATS QUE MÉS PUGEN EN EL MES	Atur registrat (n)	Mes anterior		Mateix mes any anterior	
		Variació absoluta	Variació relativa	Variació absoluta	Variació relativa
85 - Educació	851	116	15,8%	-142	-14,3%
88 - Serveis socials sense allotjament	527	17	3,3%	10	1,9%
2 - Silvicultura i explotació forestal	36	9	33,3%	9	33,3%
31 - Mobles	187	8	4,5%	-28	-13,0%
45 - Venda i reparació de vehicles motor	470	7	1,5%	-100	-17,5%

Les taxes d'atur registrat estan calculades sobre la població activa estimada registrada de 2016, seguint la metodologia de la Xarxa d'Observatoris de Desenvolupament Local de la província de Barcelona.

RECALL DE NOTÍCIES SOBRE EL MERCAT DE TREBALL

GENERALITAT DE CATALUNYA

Valoracions del Secretari general de Treball, Josep Ginesta, de les dades d'atur (juny).

El Secretari general de Treball, Josep Ginesta, fa la seva valoració de les dades d'atur registrat corresponents al mes de juny de 2016.

[Més informació](#)

COMISSIONS OBRERES

Impacte de la crisi a les comarques de Catalunya.

CCOO, a la revista Lluita digital de 31 de maig, ha publicat l'informe anual Impactes de la crisi a les comarques de Catalunya 2015, un anuari per comarques dels procediments de regulació d'ocupació que s'han presentat durant el 2015. El document analitza alguns indicadors que permeten avaluar l'efecte de la crisi en el teixit econòmic i la seva incidència a les comarques catalanes, i se centra en l'estudi dels procediments de regulació d'ocupació com a indicador de la salut de les empreses i de la situació de mercat català.

[Més informació](#)

GENERALITAT DE CATALUNYA, DIPUTACIÓ DE BARCELONA, IERMB

Informe GEM per a Catalunya 2015.

En el marc del bizbarcelona 2016 s'ha presentat la tretzena edició de l'Informe Global Entrepreneurship Monitor (GEM) per a Catalunya 2015. L'informe GEM proporciona dades sobre l'activitat emprenedora arreu del món, a partir d'una xarxa internacional que engloba més de 62 països. El projecte GEM Catalunya s'ha dut a terme en el marc d'una col·laboració entre la Generalitat de Catalunya, la Diputació de Barcelona i l'Institut d'Estudis Regionals i Metropolitans de Barcelona, i amb la participació de la Universitat Autònoma de Barcelona. L'informe analitza l'activitat emprenedora a Catalunya durant el 2015 i la seva evolució en els darrers anys.

[Més informació](#)

CAMBRA DE COMERÇ DE BARCELONA

Memòria Econòmica de Catalunya 2015.

La Cambra de Comerç de Barcelona acaba de presentar la Memòria econòmica de Catalunya 2015, 51a edició que fa el balanç anual de l'evolució de l'economia catalana en el context internacional i espanyol. L'eix central és la internacionalització de l'economia catalana, i sobre aquesta qüestió tracta el monogràfic, així com els vuit articles signats per experts professionals o acadèmics que complementen la Memòria.

[Més informació](#)

EUROSTAT

Publicació de les dades mensuals europees d'atur (maig 2016).

L'oficina estadística de la Unió Europea ha publicat les dades d'atur corresponents al mes de maig de 2016. Cal recordar però que aquestes dades són estimacions a partir d'enquestes sobre l'activitat econòmica de la població. Per això no són comparables amb les dades d'atur registrat publicades de la comarca, que es calculen seguint una metodologia diferent.

[Més informació](#)

Amb la col·laboració de:

