

Informe mensual d'atur registrat BAIX LLOBREGAT – JUNY 2017

L'atur registrat a les oficines de treball disminueix en 1.664 persones al Baix Llobregat en el mes de juny.

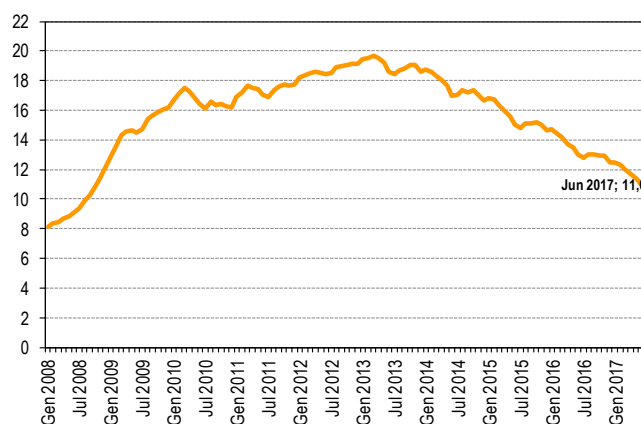
A finals del mes de juny, l'atur registrat al Baix Llobregat s'ha situat en **41.721** persones, disminuint respecte el mes anterior en 1.664 persones (-3,8%) i situant la taxa d'atur registral al **11,0%**. La taxa mitjana de les comarques de l'Àmbit territorial metropolità i del conjunt de Catalunya s'ubiquen, un nou mes, per sobre de la comarcal. En termes interanuals disminueix l'atur registrat en tots els àmbits territorials. El nombre de persones registrades a les oficines de treball al Baix Llobregat ha disminuït en 7.353 persones respecte al juny de 2016.

El descens de l'atur d'aquest mes s'ha donat tant entre els homes (1.106 aturats menys) com entre les dones (558 aturades menys). Les dones continuen tenint una taxa d'atur registral superior a la masculina (13,3% davant el 8,8%).

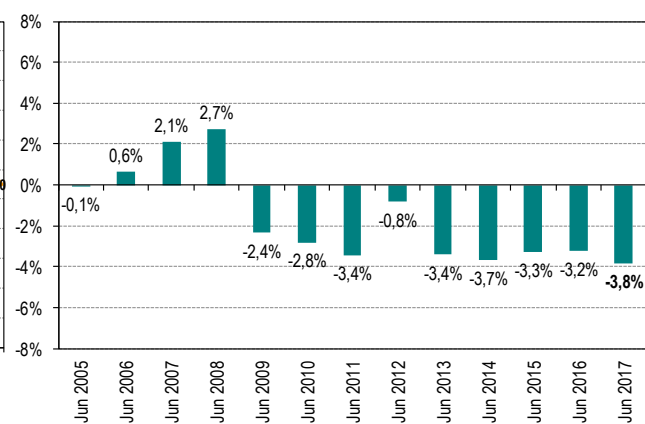
Per **edats**, l'atur baixa en tots els grups d'edat i, especialment, entre el col·lectiu de 25 a 44 anys (769 persones menys). El grup d'edat més jove (menors de 25 anys) també disminueix l'atur registrat, en 163 persones, i el grup d'edat de més de 44 anys baixa el nombre de persones registrades en 732.

Per **sectors i activitats econòmiques** el descens de l'atur es concentra aquest mes en aquelles persones que tenien com a ocupació anterior activitats de serveis a la producció (-576) i de comerç, restauració i hotelaria (-385 persones). Respecte al mateix mes de l'any anterior el descens de l'atur es concentra en aquestes mateixes activitats, i també en el sector de la construcció (-1.272) i la indústria (-1.186).

Gràfic 1. Evolució mensual de la taxa d'atur registral al Baix Llobregat. 2008 - 2017. (%)



Gràfic 2. Variació de l'atur registrat en el mateix mes dels anys anteriors. Baix Llobregat



Taula 1. Atur registrat per comarques de l'àmbit territorial metropolità. Juny 2017

	Atur registrat (n)	Taxa d'atur registral (%)	Mes anterior		Mateix mes any anterior	
			Variació absoluta	Variació relativa	Variació absoluta	Variació relativa
BAIX LLOBREGAT	41.721	11,0%	-1.664	-3,8%	-7.353	-15,0%
Barcelonès	111.734	10,4%	-4.503	-3,9%	-14.304	-11,3%
Maresme	25.202	12,4%	-1.017	-3,9%	-3.661	-12,7%
Vallès Occidental	51.849	12,0%	-1.869	-3,5%	-8.393	-13,9%
Vallès Oriental	22.566	11,9%	-943	-4,0%	-3.436	-13,2%
ÀMBIT TERRITORIAL METROPOLITÀ	253.072	11,1%	-9.996	-3,8%	-37.147	-12,8%
CATALUNYA	391.388	11,1%	-18.102	-4,4%	-58.672	-13,0%

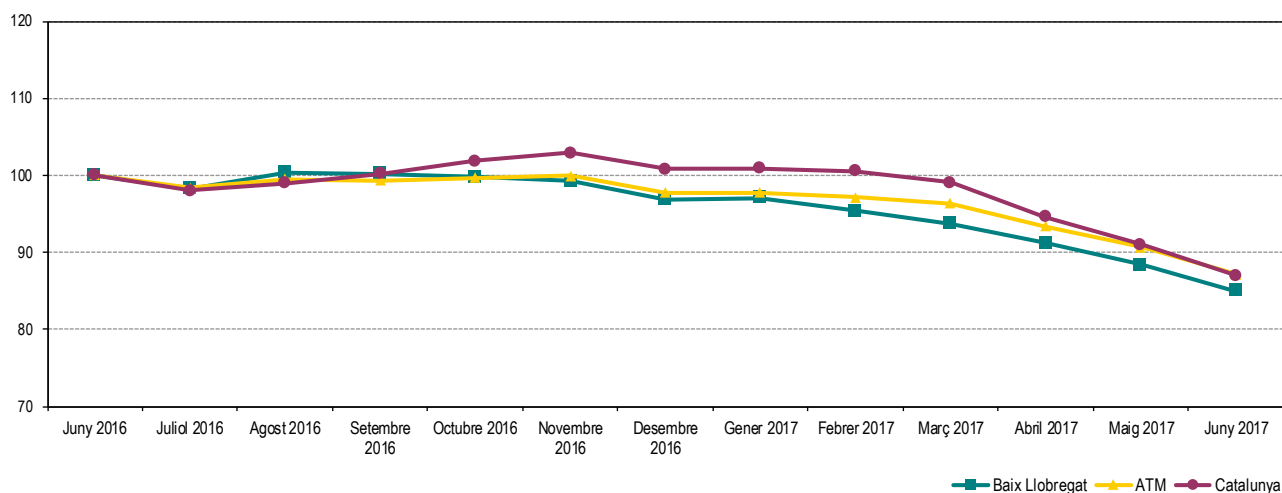
Les taxes d'atur registrat estan calculades sobre la població activa estimada registrada de 2016, seguint la metodologia de la Xarxa d'Observatoris de Desenvolupament Local de la província de Barcelona, que adopta el càlcul de la taxa d'atur registral del Departament d'Empresa i Ocupació de la Generalitat de Catalunya.

ATUR REGISTRAT TOTAL Fer click a sobre dels noms per veure les dades detallades de cada municipi. També es poden consultar en [aquest enllaç](#)

Taula 2. Atur registrat per municipis i àmbits territorials. Juny 2017

	Atur registrat (n)	Taxa d'atur registrat (%)	Mes anterior		Mateix mes any anterior	
			Variació absoluta	Variació relativa	Variació absoluta	Variació relativa
Abrera	587	10,5	-16	-2,7%	-91	-13,4%
Begues	206	6,9	-5	-2,4%	-43	-17,3%
Castelldefels	2.690	9,5	-140	-4,9%	-527	-16,4%
Castellví de Rosanes	63	8,1	-3	-4,5%	-24	-27,6%
Cervelló	403	9,7	-17	-4,0%	-53	-11,6%
Collbató	161	9,0	-2	-1,2%	-38	-19,1%
Corbera de Llobregat	565	8,5	-29	-4,9%	-88	-13,5%
Cornellà de Llobregat	4.824	11,6	-169	-3,4%	-910	-15,9%
Esparreguera	1.352	13,4	-13	-1,0%	-186	-12,1%
Esplugues de Llobregat	2.219	10,1	-68	-3,0%	-327	-12,8%
Gavà	2.349	11,2	-115	-4,7%	-401	-14,6%
Martorell	1.768	14,0	-40	-2,2%	-322	-15,4%
Molins de Rei	1.064	9,0	-51	-4,6%	-140	-11,6%
Olesa de Montserrat	1.412	13,2	-58	-3,9%	-240	-14,5%
Palma de Cervelló, la	157	11,2	-3	-1,9%	-4	-2,5%
Pallejà	487	9,4	-28	-5,4%	-95	-16,3%
Papiol, el	190	9,7	-9	-4,5%	-43	-18,5%
Prat de Llobregat, el	3.660	11,9	-156	-4,1%	-542	-12,9%
Sant Andreu de la Barca	1.452	11,2	-61	-4,0%	-266	-15,5%
Sant Boi de Llobregat	4.812	12,1	-267	-5,3%	-1.067	-18,1%
Sant Climent de Llobregat	161	8,4	-9	-5,3%	-21	-11,5%
Sant Esteve Sesrovires	290	8,5	-8	-2,7%	-65	-18,3%
Sant Feliu de Llobregat	2.091	9,4	-47	-2,2%	-300	-12,5%
Sant Joan Despí	1.445	9,1	-32	-2,2%	-221	-13,3%
Sant Just Desvern	487	6,7	-1	-0,2%	-75	-13,3%
Sant Vicenç dels Horts	1.928	14,4	-84	-4,2%	-390	-16,8%
Santa Coloma de Cervelló	281	7,7	-4	-1,4%	-66	-19,0%
Torrelles de Llobregat	229	8,8	-19	-7,7%	-68	-22,9%
Vallirana	794	12,1	-20	-2,5%	-61	-7,1%
Viladecans	3.594	11,5	-190	-5,0%	-679	-15,9%
BAIX LLOBREGAT	41.721	11,0	-1.664	-3,8%	-7.353	-15,0%
ÀMBIT TERRITORIAL METROPOLITÀ	253.072	11,1	-9.996	-3,8%	-37.147	-12,8%
CATALUNYA	391.388	11,1	-18.102	-4,4%	-58.672	-13,0%

Gràfic 3. Evolució mensual de l'atur registrat per àmbits territorials. (Juny 2016 = Base 100)



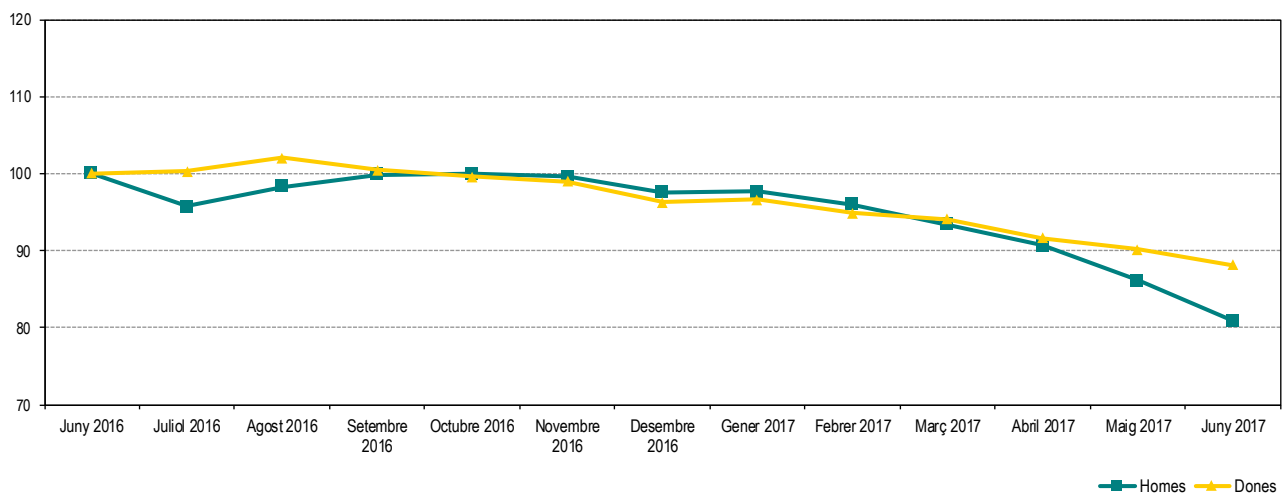
Les taxes d'atur registrat estan calculades sobre la població activa estimada registrat, seguint la metodologia de la Xarxa d'Observatoris de Desenvolupament Local de la província de Barcelona.

ATUR REGISTRAT PER SEXE Fer click a sobre dels noms per veure les dades detallades de cada municipi. També es poden consultar en [aquest enllaç](#)

Taula 3. Atur registrat per sexe, municipis i àmbits territorials. Juny 2017

	Atur registrat (n)		Taxa d'atur registrat (%)	
	Homes	Dones	Homes	Dones
Abrera	206	381	7,1	14,2
Begues	79	127	5,0	9,0
Castelldefels	1.120	1.570	7,9	11,2
Castellví de Rosanes	21	42	5,1	11,3
Cervelló	166	237	7,6	12,1
Collbató	63	98	6,7	11,6
Corbera de Llobregat	257	308	7,3	10,0
Cornellà de Llobregat	2.243	2.581	10,5	12,7
Esparreguera	543	809	10,3	16,8
Esplugues de Llobregat	916	1.303	8,1	12,1
Gavà	946	1.403	9,1	13,3
Martorell	757	1.011	11,4	16,8
Molins de Rei	440	624	7,0	11,2
Olesa de Montserrat	561	851	10,1	16,6
Palma de Cervelló, la	60	97	8,2	14,5
Pallejà	192	295	7,1	12,1
Papiol, el	66	124	6,5	13,2
Prat de Llobregat, el	1.542	2.118	9,6	14,5
Sant Andreu de la Barca	575	877	8,5	14,3
Sant Boi de Llobregat	1.951	2.861	9,3	15,3
Sant Climent de Llobregat	60	101	5,9	11,1
Sant Esteve Sesrovires	125	165	6,9	10,3
Sant Feliu de Llobregat	852	1.239	7,7	11,0
Sant Joan Despí	599	846	7,1	11,3
Sant Just Desvern	203	284	5,2	8,3
Sant Vicenç dels Horts	787	1.141	11,2	17,8
Santa Coloma de Cervelló	106	175	5,5	10,2
Torrelles de Llobregat	107	122	7,7	10,1
Vallirana	330	464	9,6	14,9
Viladecans	1.407	2.187	8,8	14,3
BAIX LLOBREGAT	17.280	24.441	8,8	13,3
ÀMBIT TERRITORIAL METROPOLITÀ	109.608	143.464	9,4	12,8
CATALUNYA	169.864	221.524	9,3	13,0

Gràfic 4. Evolució mensual de l'atur registrat per sexe. Baix Llobregat. (Juny 2016 = Base 100)



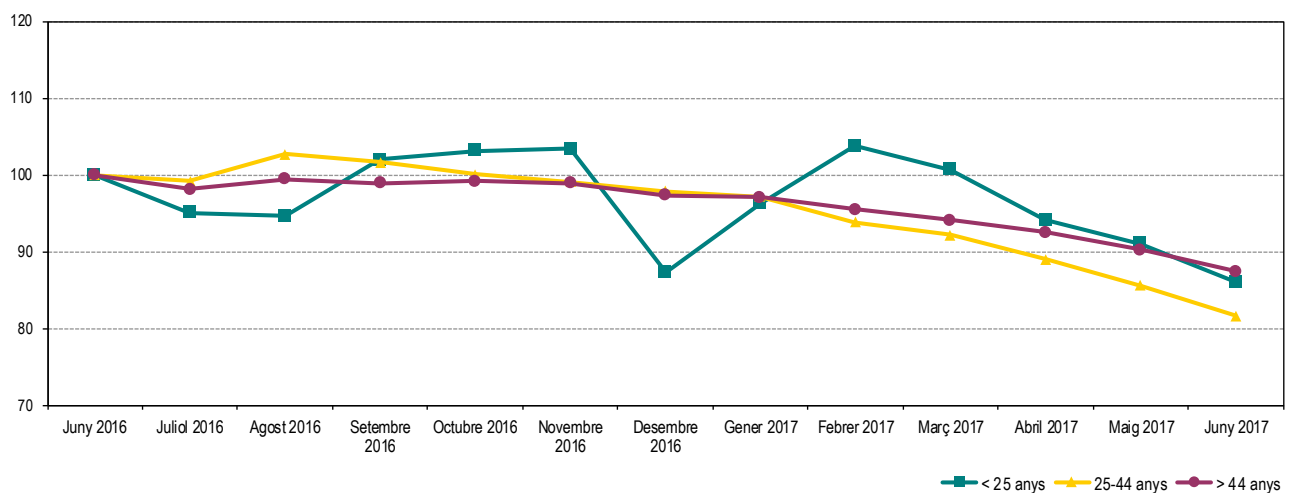
Les taxes d'atur registrat estan calculades sobre la població activa estimada registral, seguint la metodologia de la Xarxa d'Observatoris de Desenvolupament Local de la província de Barcelona.

ATUR REGISTRAT PER EDAT Fer click a sobre dels noms per veure les dades detallades de cada municipi. També es poden consultar en [aquest enllaç](#)

Taula 4. Atur registrat per grups d'edat, municipis i àmbits territorials. Juny 2017

	Atur registrat (n)			Taxa d'atur registrat (%)		
	< 25 anys	25 - 44 anys	> 44 anys	< 25 anys	25 - 44 anys	> 44 anys
Abrera	42	229	316	12,9	8,0	13,2
Begues	12	76	118	7,1	4,9	9,3
Castelldefels	138	1.058	1.494	10,1	7,0	12,6
Castellví de Rosanes	5	25	33	11,1	6,2	10,0
Cervelló	19	142	242	8,3	6,7	13,5
Collbató	12	42	107	11,5	4,7	13,7
Corbera de Llobregat	41	202	322	10,7	5,9	11,4
Cornellà de Llobregat	327	1.861	2.636	13,0	8,9	14,4
Esparreguera	114	510	728	18,7	9,9	16,7
Esplugues de Llobregat	113	843	1.263	9,8	7,3	13,6
Gavà	158	879	1.312	12,6	8,0	15,1
Martorell	129	732	907	17,3	11,3	16,7
Molins de Rei	58	387	619	8,7	6,4	12,2
Olesa de Montserrat	102	567	743	16,2	10,4	16,2
Palma de Cervelló, la	11	47	99	13,6	6,6	16,1
Pallejà	50	161	276	15,9	6,1	12,5
Papiol, el	8	63	119	7,4	6,3	14,0
Prat de Llobregat, el	271	1.446	1.943	14,7	9,1	15,0
Sant Andreu de la Barca	106	575	771	14,0	8,7	14,0
Sant Boi de Llobregat	320	1.912	2.580	14,5	8,8	16,2
Sant Climent de Llobregat	8	65	88	7,4	6,5	10,7
Sant Esteve Sesrovires	17	103	170	8,8	5,9	11,6
Sant Feliu de Llobregat	151	773	1.167	13,2	6,3	13,2
Sant Joan Despí	73	554	818	8,2	6,7	12,0
Sant Just Desvern	21	197	269	5,2	5,2	8,7
Sant Vicenç dels Horts	163	698	1.067	20,0	10,3	18,3
Santa Coloma de Cervelló	11	115	155	5,4	6,1	10,0
Torrelles de Llobregat	17	64	148	11,3	4,9	13,1
Vallirana	38	320	436	10,4	9,5	15,5
Viladecans	254	1.346	1.994	14,4	7,7	16,4
BAIX LLOBREGAT	2.789	15.992	22.940	12,9	8,0	14,4
ÀMBIT TERRITORIAL METROPOLITÀ	15.111	97.530	140.431	12,0	8,2	14,6
CATALUNYA	23.899	150.666	216.823	12,0	8,2	14,3

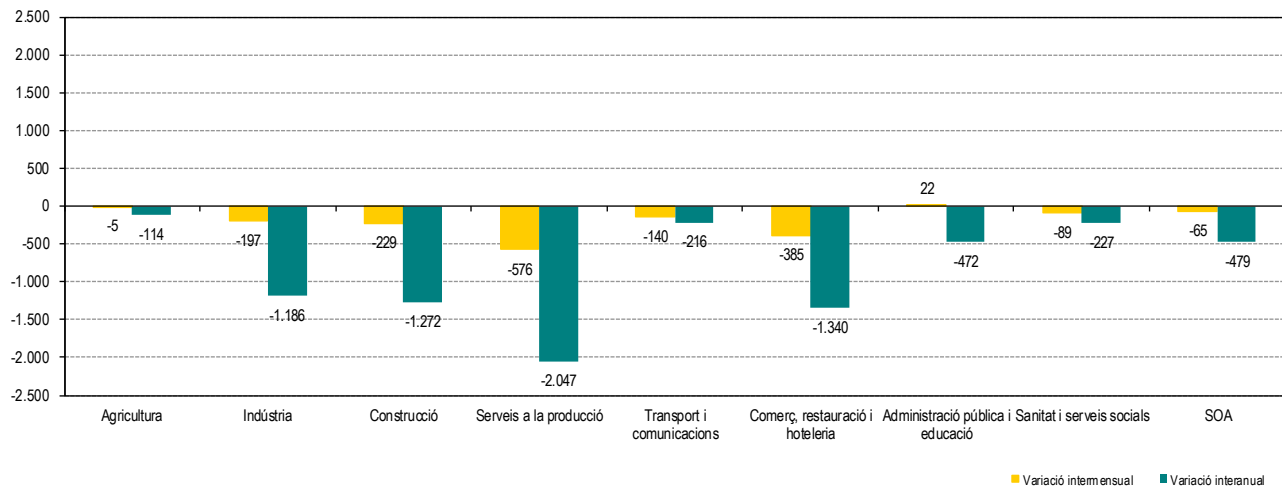
Gràfic 5. Evolució mensual de l'atur registrat per grups d'edat. Baix Llobregat. (Juny 2016 = Base 100)



Les taxes d'atur registrat estan calculades sobre la població activa estimada registrat, seguint la metodologia de la Xarxa d'Observatoris de Desenvolupament Local de la província de Barcelona.

ATUR REGISTRAT PER SECTORS D'ACTIVITAT

Gràfic 6. Variació de l'atur registrat per sectors d'activitat. Baix Llobregat. Juny 2017. Xifres absolutes



Taula 5. Atur registrat per sectors d'activitat. Juny 2017

SECTORS D'ACTIVITAT	Atur registrat (n)	Mes anterior		Mateix mes any anterior	
		Variació absoluta	Variació relativa	Variació absoluta	Variació relativa
Agricultura	275	-5	-1,8%	-114	-29,3%
Indústria	5.285	-197	-3,6%	-1.186	-18,3%
Construcció	3.839	-229	-5,6%	-1.272	-24,9%
Serveis a la producció	12.410	-576	-4,4%	-2.047	-14,2%
Transport i comunicacions	1.547	-140	-8,3%	-216	-12,3%
Comerç, restauració i hoteleria	10.255	-385	-3,6%	-1.340	-11,6%
Administració pública i educació	2.716	22	0,8%	-472	-14,8%
Sanitat i serveis socials	2.478	-89	-3,5%	-227	-8,4%
SOA - Sense ocupació anterior	2.916	-65	-2,2%	-479	-14,1%

Taula 6. Atur registrat per activitat econòmica anterior (CCAIE-09). Activitats que més baixen i més pugen. Juny 2017

ACTIVITATS QUE MÉS BAIXEN EN EL MES	Atur registrat (n)	Mes anterior		Mateix mes any anterior	
		Variació absoluta	Variació relativa	Variació absoluta	Variació relativa
47 - Comerç detall, exc. vehicles motor	4.434	-218	-4,7%	-714	-13,9%
78 - Activitats relacionades amb l'ocupació	3.025	-216	-6,7%	-474	-13,5%
81 - Serveis a edificis i de jardineria	2.776	-179	-6,1%	-449	-13,9%
43 - Activitats especialitzades construcció	2.124	-153	-6,7%	-665	-23,8%
46 - Comerç engròs, exc. vehicles motor	1.897	-91	-4,6%	-309	-14,0%

ACTIVITATS QUE MÉS PUGEN EN EL MES	Atur registrat (n)	Mes anterior		Mateix mes any anterior	
		Variació absoluta	Variació relativa	Variació absoluta	Variació relativa
85 - Educació	782	114	17,1%	-69	-8,1%
88 - Serveis socials sense allotjament	494	11	2,3%	-33	-6,3%
94 - Activitats associatives	207	9	4,5%	-33	-13,8%
90 - Activitats artístiques i d'espectacles	122	7	6,1%	5	4,3%
16 - Indústries fusta i suro, exc. mobles	113	6	5,6%	-24	-17,5%

Les taxes d'atur registrat estan calculades sobre la població activa estimada registral, seguint la metodologia de la Xarxa d'Observatoris de Desenvolupament Local de la província de Barcelona.

RECULL DE NOTÍCIES SOBRE EL MERCAT DE TREBALL

GENERALITAT DE CATALUNYA

Valoracions del Secretari general de Treball, Josep Ginesta, de les dades d'atur (juny).

El Secretari general de Treball, Afers Socials i Famílies, Josep Ginesta, fa la seva valoració de les dades d'atur registrat corresponents al mes de juny de 2017.

[Més informació](#)

INE

Enquesta de Població Activa. Mòdul joves i mercat de treball.

Aquest mòdul, efectuat en col·laboració amb EUROSTAT, investiga la incorporació dels i les joves entre 16-34 anys en el mercat laboral. L'objectiu és proporcionar informació armonitzada sobre aquest tema en l'àmbit europeu.

[Més informació](#)

PIMEC

Contribució de la logística a l'economia catalana.

Pimec ha publicat l'article Contribució de la logística a l'economia catalana que té per objectiu difondre el pes real de la logística en l'economia. Una de les vies per conèixer aquest pes consistiria a sumar el VAB (valor afegit brut) dels epígrafs que tradicionalment s'agrupen com a activitats logístiques (transport terrestre, marítim, aeri, emmagatzematge i activitats postals i de correus) i els consums intermedis de les activitats logístiques, és a dir les compres que realitzen les empreses per a dur a terme la seva activitat. No obstant això, Pimec considera que hi ha activitats que habitualment no s'associen a la logística però que hi estan estretament relacionades, com són, per exemple, els serveis de lloguer de vehicles o els relacionats amb les tecnologies de la informació. Segons l'estudi, el valor d'aquestes activitats es podria esbrinar a partir d'una enquesta que fos prou representativa, però ara per ara no es poden precisar. Per tant, a partir de les dades conegudes, es pot estimar que el 2014 la contribució de la logística a l'economia és del 12,6% (26.278 milions d'euros), resultat de la contribució dels sectors tradicionalment identificats com a activitats logístiques (4,8%) i dels consums intermedis (7,8%).

[Més informació](#)

EUROSTAT

Publicació de les dades mensuals europees d'atur (maig 2017).

L'oficina estadística de la Unió Europea ha publicat les dades d'atur corresponents al mes de maig de 2017. Cal recordar però que aquestes dades són estimacions a partir d'enquestes sobre l'activitat econòmica de la població. Per això no són comparables amb les dades d'atur registrat publicades de la comarca, que es calculen seguint una metodologia diferent.

[Més informació](#)

Amb la col·laboració de:

