

Informe mensual d'atur registrat BAIX LLOBREGAT – JUNY 2018

L'atur registrat a les oficines de treball disminueix en 938 persones al Baix Llobregat en el mes de juny.

A finals del mes de juny, l'atur registrat al Baix Llobregat s'ha situat en **38.911** persones, disminuint respecte el mes anterior en 938 persones (-2,4%) i situant la taxa d'atur registral al **10,0%**. La taxa mitjana de les comarques de l'Àmbit metropolità i del conjunt de Catalunya es situen per sobre de la baixllobregatina. En termes interanuals segueix disminuint l'atur registrat en tots els àmbits territorials. El nombre de persones registrades a les oficines de treball al Baix Llobregat ha baixat en 2.810 persones respecte a juny de 2017.

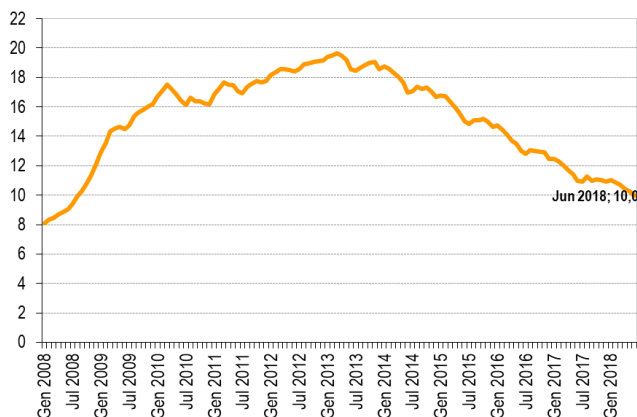
El descens de l'atur d'aquest mes s'ha donat sobretot entre els **homes** (-807) més que no pas en les **dones** (-131). Les

dones continuen tenint una taxa d'atur registral superior a la masculina (12,3% davant 7,8%).

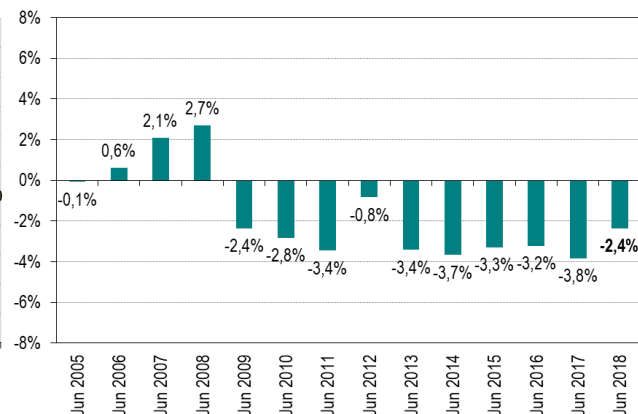
Per **edats**, l'atur disminueix sobretot en el grup d'edat d'entre 25 i 44 anys (414 persones menys, -2,7%) i en el de major de 44 anys (399 persones menys, -1,8%). En el grup de joves de menys de 25 anys l'atur també baixa, en 125 persones (-4,5%).

Per **sectors i activitats econòmiques** la disminució de l'atur es dona en tots els grans sectors tret de l'educació i del col·lectiu sense ocupació anterior, que incrementen el nombre d'aturats. Respecte l'any anterior l'atur baixa en tots els sectors d'activitat.

Gràfic 1. Evolució mensual de la taxa d'atur registral al Baix Llobregat. 2008 - 2018. (%)



Gràfic 2. Variació de l'atur registrat en el mateix mes dels anys anteriors. Baix Llobregat



Taula 1. Atur registrat per comarques de l'àmbit territorial metropolità. Juny 2018

	Atur registrat (n)	Taxa d'atur registral (%)	Mes anterior		Mateix mes any anterior	
			Variació absoluta	Variació relativa	Variació absoluta	Variació relativa
BAIX LLOBREGAT	38.911	10,0%	-938	-2,4%	-2.810	-6,7%
Barcelonès	105.866	9,6%	-3.322	-3,0%	-5.868	-5,3%
Maresme	23.442	11,3%	-989	-4,0%	-1.760	-7,0%
Vallès Occidental	48.514	10,9%	-1.473	-2,9%	-3.335	-6,4%
Vallès Oriental	20.930	10,7%	-647	-3,0%	-1.636	-7,2%
ÀREA METROPOLITANA DE BARCELONA	152.210	9,6%	-4.419	-2,8%	-9.283	-5,7%
ÀMBIT TERRITORIAL METROPOLITÀ	237.663	10,2%	-7.369	-3,0%	-15.409	-6,1%
CATALUNYA	370.192	10,2%	-15.376	-4,0%	-21.196	-5,4%

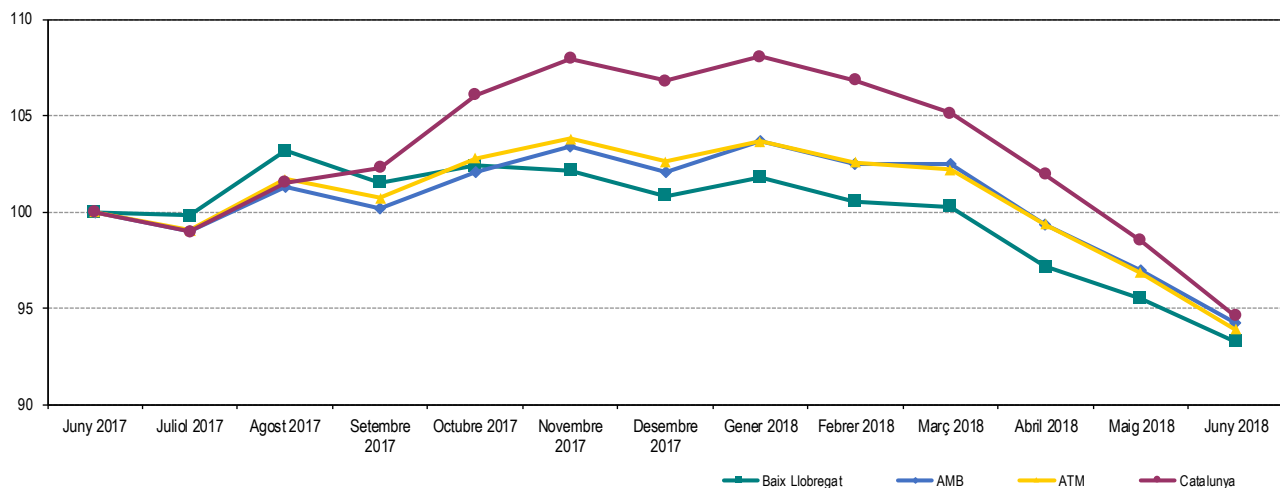
Les taxes d'atur registrat estan calculades sobre la població activa estimada registral, seguint la metodologia de la Xarxa d'Observatoris de Desenvolupament Local de la província de Barcelona, que adopta el càlcul de la taxa d'atur registral del Departament d'Empresa i Coneixement de la Generalitat de Catalunya.

ATUR REGISTRAT TOTAL Fer click a sobre dels noms per veure les dades detallades de cada municipi. També es poden consultar en [aquest enllaç](#)

Taula 2. Atur registrat per municipis i àmbits territorials. Juny 2018

	Atur registrat (n)	Taxa d'atur registral (%)	Mes anterior		Mateix mes any anterior	
			Variació absoluta	Variació relativa	Variació absoluta	Variació relativa
Abrera	552	9,6	17	3,2%	-35	-6,0%
Begues	184	5,9	-9	-4,7%	-22	-10,7%
Castelldefels	2.560	8,8	-150	-5,5%	-130	-4,8%
Castellví de Rosanes	57	7,2	-5	-8,1%	-6	-9,5%
Cervelló	386	9,2	-2	-0,5%	-17	-4,2%
Collbató	160	8,6	2	1,3%	-1	-0,6%
Corbera de Llobregat	529	7,8	-19	-3,5%	-36	-6,4%
Cornellà de Llobregat	4.523	10,5	-132	-2,8%	-301	-6,2%
Esparreguera	1.216	11,7	-42	-3,3%	-136	-10,1%
Esplugues de Llobregat	2.040	9,1	-96	-4,5%	-179	-8,1%
Gavà	2.224	10,3	-105	-4,5%	-125	-5,3%
Martorell	1.663	12,9	4	0,2%	-105	-5,9%
Molins de Rei	940	7,8	-27	-2,8%	-124	-11,7%
Olesa de Montserrat	1.302	11,8	-6	-0,5%	-110	-7,8%
Palma de Cervelló, la	144	9,9	-1	-0,7%	-13	-8,3%
Pallejà	427	8,1	-24	-5,3%	-60	-12,3%
Papiol, el	176	8,8	-1	-0,6%	-14	-7,4%
Prat de Llobregat, el	3.395	10,9	-96	-2,7%	-265	-7,2%
Sant Andreu de la Barca	1.413	10,8	21	1,5%	-39	-2,7%
Sant Boi de Llobregat	4.527	11,2	-107	-2,3%	-285	-5,9%
Sant Climent de Llobregat	138	7,0	-7	-4,8%	-23	-14,3%
Sant Esteve Sesrovires	263	7,4	-32	-10,8%	-27	-9,3%
Sant Feliu de Llobregat	1.859	8,1	-25	-1,3%	-232	-11,1%
Sant Joan Despí	1.384	8,5	-22	-1,6%	-61	-4,2%
Sant Just Desvern	456	6,1	2	0,4%	-31	-6,4%
Sant Vicenç dels Horts	1.778	12,9	-7	-0,4%	-150	-7,8%
Santa Coloma de Cervelló	259	6,8	-3	-1,1%	-22	-7,8%
Torrelles de Llobregat	220	8,2	-6	-2,7%	-9	-3,9%
Vallirana	723	10,8	-18	-2,4%	-71	-8,9%
Viladecans	3.413	10,7	-42	-1,2%	-181	-5,0%
BAIX LLOBREGAT	38.911	10,0	-938	-2,4%	-2.810	-6,7%
ÀREA METROPOLITANA DE BARCELONA	152.210	9,6	-4.419	-2,8%	-9.283	-5,7%
ÀMBIT TERRITORIAL METROPOLITÀ	237.663	10,2	-7.369	-3,0%	-15.409	-6,1%
CATALUNYA	370.192	10,2	-15.376	-4,0%	-21.196	-5,4%

Gràfic 3. Evolució mensual de l'atur registrat per àmbits territorials. (Juny 2017 = Base 100)



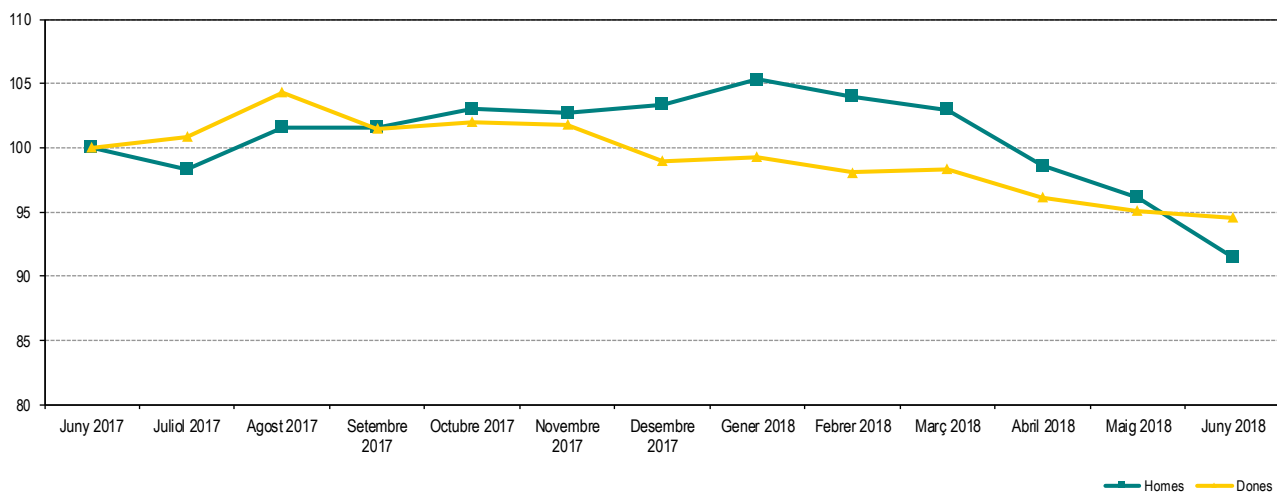
Les taxes d'atur registrat estan calculades sobre la població activa estimada registral, seguint la metodologia de la Xarxa d'Observatoris de Desenvolupament Local de la província de Barcelona.

ATUR REGISTRAT PER SEXE Fer click a sobre dels noms per veure les dades detallades de cada municipi. També es poden consultar en [aquest enllaç](#)

Taula 3. Atur registrat per sexe, municipis i àmbits territorials. Juny 2018

	Atur registrat (n)		Taxa d'atur registrat (%)	
	Homes	Dones	Homes	Dones
Abrera	204	348	6,8	12,7
Begues	76	108	4,6	7,4
Castelldefels	1.121	1.439	7,7	9,9
Castellví de Rosanes	19	38	4,6	10,0
Cervelló	164	222	7,4	11,2
Collbató	60	100	6,2	11,3
Corbera de Llobregat	235	294	6,6	9,3
Cornellà de Llobregat	2.001	2.522	9,1	11,8
Esparreguera	475	741	8,8	14,9
Esplugues de Llobregat	809	1.231	7,1	11,2
Gavà	890	1.334	8,3	12,4
Martorell	685	978	10,2	15,9
Molins de Rei	391	549	6,1	9,6
Olesa de Montserrat	509	793	8,8	15,0
Palma de Cervelló, la	61	83	8,0	12,0
Pallejà	165	262	5,9	10,4
Papiol, el	62	114	6,0	11,9
Prat de Llobregat, el	1.394	2.001	8,6	13,4
Sant Andreu de la Barca	547	866	8,0	13,8
Sant Boi de Llobregat	1.805	2.722	8,4	14,3
Sant Climent de Llobregat	42	96	4,1	10,2
Sant Esteve Sesrovires	110	153	5,9	9,2
Sant Feliu de Llobregat	746	1.113	6,4	9,8
Sant Joan Despí	563	821	6,6	10,7
Sant Just Desvern	192	264	4,8	7,5
Sant Vicenç dels Horts	681	1.097	9,6	16,6
Santa Coloma de Cervelló	114	145	5,7	8,2
Torrelles de Llobregat	99	121	6,9	9,6
Vallirana	284	439	8,1	13,7
Viladecans	1.301	2.112	7,9	13,7
BAIX LLOBREGAT	15.805	23.106	7,8	12,3
ÀREA METROPOLITANA DE BARCELONA	65.795	86.415	8,2	11,0
ÀMBIT TERRITORIAL METROPOLITÀ	100.617	137.046	8,4	12,0
CATALUNYA	156.805	213.387	8,3	12,2

Gràfic 4. Evolució mensual de l'atur registrat per sexe. Baix Llobregat. (Juny 2017 = Base 100)



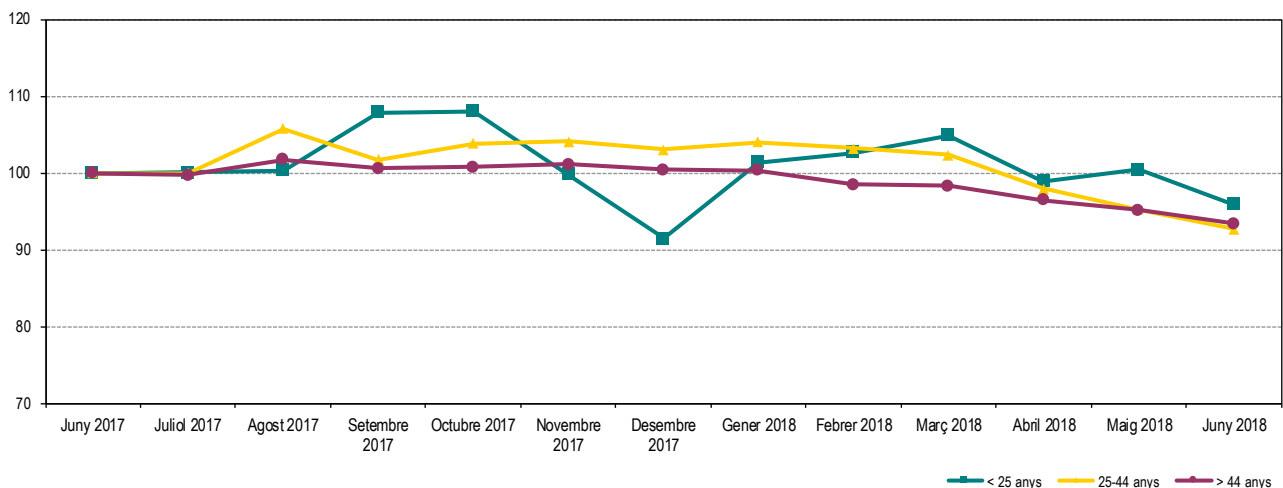
Les taxes d'atur registrat estan calculades sobre la població activa estimada registrat, seguint la metodologia de la Xarxa d'Observatoris de Desenvolupament Local de la província de Barcelona.

ATUR REGISTRAT PER EDAT Fer click a sobre dels noms per veure les dades detallades de cada municipi. També es poden consultar en [aquest enllaç](#)

Taula 4. Atur registrat per grups d'edat, municipis i àmbits territorials. Juny 2018

	Atur registrat (n)			Taxa d'atur registrat (%)		
	< 25 anys	25 - 44 anys	> 44 anys	< 25 anys	25 - 44 anys	> 44 anys
Abrera	39	197	316	10,7	6,9	12,6
Begues	10	67	107	5,2	4,3	8,0
Castelldefels	144	971	1.445	9,5	6,4	11,7
Castellví de Rosanes	8	24	25	14,5	6,0	7,4
Cervelló	21	135	230	8,0	6,4	12,4
Collbató	9	51	100	7,8	5,5	12,2
Corbera de Llobregat	29	191	309	6,9	5,7	10,5
Cornellà de Llobregat	343	1.735	2.445	11,6	8,2	12,8
Esparreguera	109	455	652	15,9	8,8	14,4
Esplugues de Llobregat	109	785	1.146	9,6	6,8	11,8
Gavà	169	830	1.225	12,6	7,7	13,2
Martorell	96	697	870	12,0	10,8	15,5
Molins de Rei	46	338	556	6,1	5,6	10,5
Olesa de Montserrat	89	510	703	12,7	9,2	14,5
Palma de Cervelló, la	5	47	92	5,7	6,5	14,2
Pallejà	31	160	236	9,2	6,0	10,3
Papiol, el	8	64	104	6,5	6,4	11,9
Prat de Llobregat, el	261	1.329	1.805	15,6	8,2	13,6
Sant Andreu de la Barca	94	569	750	11,3	8,7	13,1
Sant Boi de Llobregat	331	1.736	2.460	14,1	8,1	14,8
Sant Climent de Llobregat	11	43	84	8,7	4,4	9,8
Sant Esteve Sesrovires	14	106	143	6,4	5,9	9,3
Sant Feliu de Llobregat	127	684	1.048	10,5	5,5	11,0
Sant Joan Despí	81	521	782	8,0	6,4	11,0
Sant Just Desvern	18	185	253	3,9	4,8	7,8
Sant Vicenç dels Horts	163	646	969	17,8	9,5	16,0
Santa Coloma de Cervelló	25	93	141	10,2	4,9	8,6
Torrelles de Llobregat	23	71	126	12,9	5,3	10,8
Vallirana	37	265	421	9,0	7,9	14,2
Viladecans	226	1.312	1.875	10,9	7,7	14,6
BAIX LLOBREGAT	2.676	14.817	21.418	11,4	7,4	12,8
ÀREA METROPOLITANA DE BARCELONA	9.320	60.406	82.484	10,1	7,4	12,2
ÀMBIT TERRITORIAL METROPOLITÀ	14.631	92.123	130.909	10,4	7,7	13,1
CATALUNYA	23.393	143.948	202.851	10,5	7,8	12,9

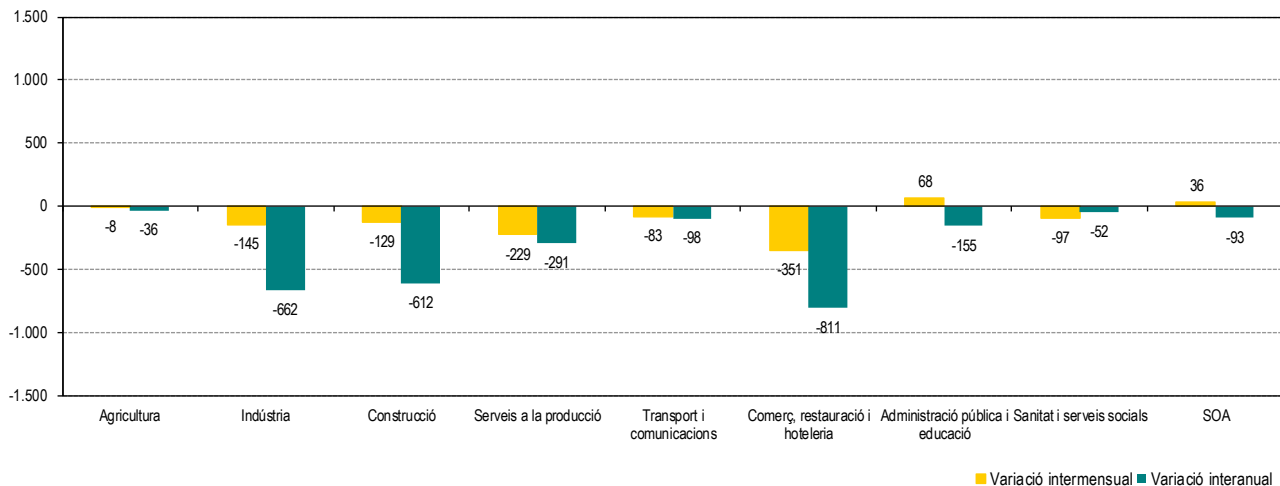
Gràfic 5. Evolució mensual de l'atur registrat per grups d'edat. Baix Llobregat. (Juny 2017 = Base 100)



Les taxes d'atur registrat estan calculades sobre la població activa estimada registrat, seguint la metodologia de la Xarxa d'Observatoris de Desenvolupament Local de la província de Barcelona.

ATUR REGISTRAT PER SECTORS D'ACTIVITAT

Gràfic 6. Variació de l'atur registrat per sectors d'activitat. Baix Llobregat. Juny 2018. Xifres absolutes



Taula 5. Atur registrat per sectors d'activitat. Juny 2018

SECTORS D'ACTIVITAT	Atur registrat (n)	Mes anterior		Mateix mes any anterior	
		Variació absoluta	Variació relativa	Variació absoluta	Variació relativa
Agricultura	239	-8	-3,2%	-36	-13,1%
Indústria	4.623	-145	-3,0%	-662	-12,5%
Construcció	3.227	-129	-3,8%	-612	-15,9%
Serveis a la producció	12.119	-229	-1,9%	-291	-2,3%
Transport i comunicacions	1.449	-83	-5,4%	-98	-6,3%
Comerç, restauració i hotel·leria	9.444	-351	-3,6%	-811	-7,9%
Administració pública i educació	2.561	68	2,7%	-155	-5,7%
Sanitat i serveis socials	2.426	-97	-3,8%	-52	-2,1%
SOA - Sense ocupació anterior	2.823	36	1,3%	-93	-3,2%

Taula 6. Atur registrat per activitat econòmica anterior (CCAÉ-09). Activitats que més baixen i més pugen. Juny 2018

ACTIVITATS QUE MÉS BAIXEN EN EL MES	Atur registrat (n)	Mes anterior		Mateix mes any anterior	
		Variació absoluta	Variació relativa	Variació absoluta	Variació relativa
47 - Comerç detall, exc. vehicles motor	4.145	-137	-3,2%	-289	-6,5%
56 - Serveis de menjar i begudes	2.792	-110	-3,8%	-289	-9,4%
81 - Serveis a edificis i de jardineria	2.728	-90	-3,2%	-48	-1,7%
84 - Adm. pública, Defensa i SS obligatòria	1.790	-84	-4,5%	-137	-7,1%
43 - Activitats especialitzades construcció	1.836	-80	-4,2%	-288	-13,6%

ACTIVITATS QUE MÉS PUGEN EN EL MES	Atur registrat (n)	Mes anterior		Mateix mes any anterior	
		Variació absoluta	Variació relativa	Variació absoluta	Variació relativa
85 - Educació	760	151	24,8%	-22	-2,8%
SA - Sense ocupació anterior	2.823	36	1,3%	-93	-3,2%
96 - Altres activitats de serveis personals	878	9	1,0%	8	0,9%
14 - Confecció de peces de vestir	238	8	3,5%	-29	-10,9%
25 - Productes metàl·lics, exc. maquinària	514	7	1,4%	-32	-5,9%

Les taxes d'atur registrat estan calculades sobre la població activa estimada registral, seguint la metodologia de la Xarxa d'Observatoris de Desenvolupament Local de la província de Barcelona.

RECULL DE NOTÍCIES SOBRE EL MERCAT DE TREBALL

INSTITUT D'ESTADÍSTICA DE CATALUNYA

Enquesta de condicions de vida 2017.

L'Idescat ha publicat els resultats de l'Enquesta de condicions de vida 2017, que realitza conjuntament amb l'INE, i que analitza la pobresa, la desigualtat i l'exclusió social, a partir de dades de 2016. D'acord amb els principals resultats, el llindar de risc de pobresa ha augmentat un 0,4% respecte de l'any anterior i se situa en 10.097 euros en les llars formades per una sola persona i en 21.203 en les llars de dos adults i dos infants. El 20% de la població catalana està per sota d'aquest llindar. Per edat, la taxa de risc de pobresa més elevada és la dels menors de 16 anys (28,5%); seguida de la població de 16 a 64 (19%) i de les persones de 65 i més anys (15,5%). Per gènere, el risc de pobresa incideix més entre les dones (20,7%) que entre els homes (19,3%). Per nacionalitat, les persones estrangeres majors de 16 presenten una taxa del risc de pobresa del 41,6% (enfront del 15,7% en els nacionals espanyols de la mateixa franja d'edat).

[Més informació](#)

FUNDACIÓN ADECCO

Mayores de 55 años en el mundo laboral.

Els majors de 55 anys tenen un pes cada cop major sobre el total de la desocupació; de fet, en vuit anys el pes s'ha duplicat (del 7,6% el 2010 al 14,6% el 2018). Les dades mostren que un 52% dels reclutadors admet descartar els currículums, ja sigui perquè consideren que el professional senior no encaixarà en una plantilla jove, perquè exigirà una major remuneració o perquè les seves competències estaran desfasades. Aquesta situació engrosseix l'economia submergida, exposant a la precarietat aquest col·lectiu i empobrint i restant competitivitat a les organitzacions. La Fundació proposa cinc mesures per reduir aquesta discriminació: que el currículum només disposi de la informació rellevant per al lloc de treball (experiència i habilitats), implementar un sistema d'entrevista tancat, formar els departaments de recursos humans en la diversitat, impulsar que els processos de selecció estiguin guiats pels valors, coneixements, actituds i experiències dels candidats i fomentar l'intercanvi intergeneracional.

[Més informació](#)

CONSEJO ECONÓMICO Y SOCIAL DE ESPAÑA

Memoria sobre la situación socioeconómica y laboral de España 2017.

El Consell Econòmic i Social, alt òrgan consultiu del govern espanyol, ha publicat la memòria anual, que recull el desenvolupament i la situació socioeconòmica i laboral d'Espanya durant el 2017. El document destaca que l'avanç de la producció ha permès un creixement de l'ocupació, mesurat en llocs de treball equivalent a temps complet, del 2,8%, amb la creació de gairebé mig milió de llocs de treball. Des d'una perspectiva territorial, totes les comunitats autònomes, a excepció de les Balears, han incrementat la taxa d'ocupació fins a situar-se per sobre del 50% (algunes fins i tot per sobre del 65%).

[Més informació](#)

EUROSTAT

Publicació de les dades mensuals europees d'atur (maig 2018).

L'oficina estadística de la Unió Europea ha publicat les dades d'atur corresponents al mes de maig de 2018. Cal recordar però que aquestes dades són estimacions a partir d'enquestes sobre l'activitat econòmica de la població. Per això no són comparables amb les dades d'atur registrat publicades de la comarca, que es calculen seguint una metodologia diferent.

[Més informació](#)

Amb la col·laboració de: