

Informe mensual d'atur registrat BAIX LLOBREGAT – JUNY 2020

Disminueix lleugerament l'atur registrat a les oficines de treball al Baix Llobregat respecte al mes de maig.

A finals del mes de **juny**, l'atur registrat al Baix Llobregat s'ha situat en **49.417** persones, disminuint respecte el mes anterior en 93 persones (-0,2%), i la taxa d'atur registrat se situa al **12,7%**. La taxa mitjana baixllobregatina continua per sota de la de l'Àmbit metropolità i del conjunt de Catalunya. En termes interanuals, també creix l'atur registrat en tots els àmbits territorials. El nombre de persones registrades a les oficines de treball al Baix Llobregat ha crescut en 12.364 persones respecte a juny de 2019.

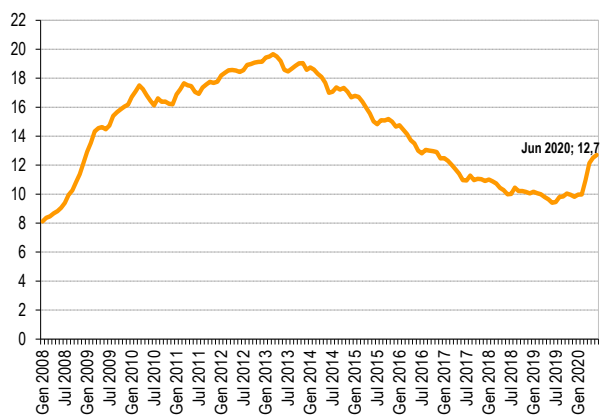
Sens dubte les mesures preses en relació amb el mercat de treball en la lluita contra l'epidèmia del **COVID-19** continuen mostrant els seus efectes en les dades d'atur d'aquest mes.

L'augment de l'atur d'aquest mes es registra entre les **dones** (+464), en canvi entre els **homes** disminueix (-557). Les

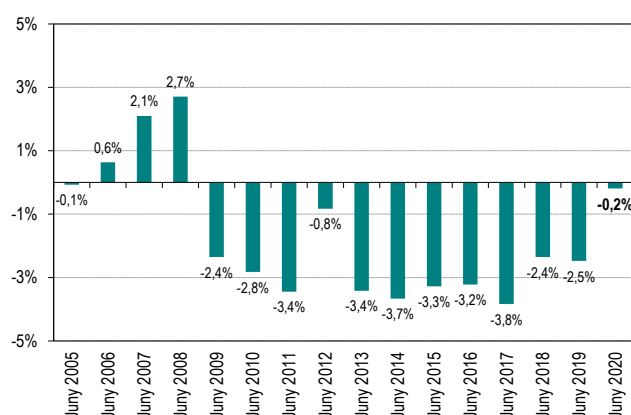
dones continuen tenint una taxa d'atur registral superior a la masculina (14,8% davant el 10,7%). Per **edats**, l'atur només creix entre el grup d'edat més jove (+116). Tant els grups d'edat de 25 a 44 anys com els majors de 44 anys registren un descens de persones aturades (-95 i -114 respectivament), ambdós amb un descens relatiu de 0,5%. El grup d'edat més jove registra un creixement relatiu de +2,9%.

Per **sectors i activitats econòmiques** creix l'atur en l'administració pública i educació (+279) i en sanitat i serveis socials (+146) i disminueix en major mesura en els que tenien una ocupació anterior en serveis a la producció (-406), tot i continua concentrant el major creixement interanual (+5.141).

Gràfic 1. Evolució mensual de la taxa d'atur registral al Baix Llobregat. 2008 – 2020. (%)



Gràfic 2. Variació de l'atur registrat en el mateix mes dels anys anteriors. Baix Llobregat



Taula 1. Atur registrat per comarques de l'àmbit territorial metropolità. Juny 2020.

	Atur registrat (n)	Taxa d'atur registral (%)	Mes anterior		Mateix mes any anterior	
			Variació absoluta	Variació relativa	Variació absoluta	Variació relativa
BAIX LLOBREGAT	49.417	12,7%	-93	-0,2%	12.364	33,4%
Barcelonès	140.856	12,8%	2.906	2,1%	39.032	38,3%
Maresme	29.617	14,4%	-231	-0,8%	6.881	30,3%
Vallès Occidental	61.987	13,9%	451	0,7%	14.399	30,3%
Vallès Oriental	26.695	13,6%	-76	-0,3%	6.202	30,3%
ÀREA METROPOLITANA DE BARCELONA	200.320	12,7%	3.128	1,6%	53.722	36,6%
ÀMBIT TERRITORIAL METROPOLITÀ	308.758	13,2%	3.143	1,0%	78.911	34,3%
CATALUNYA	485.019	13,4%	1.870	0,4%	127.747	35,8%

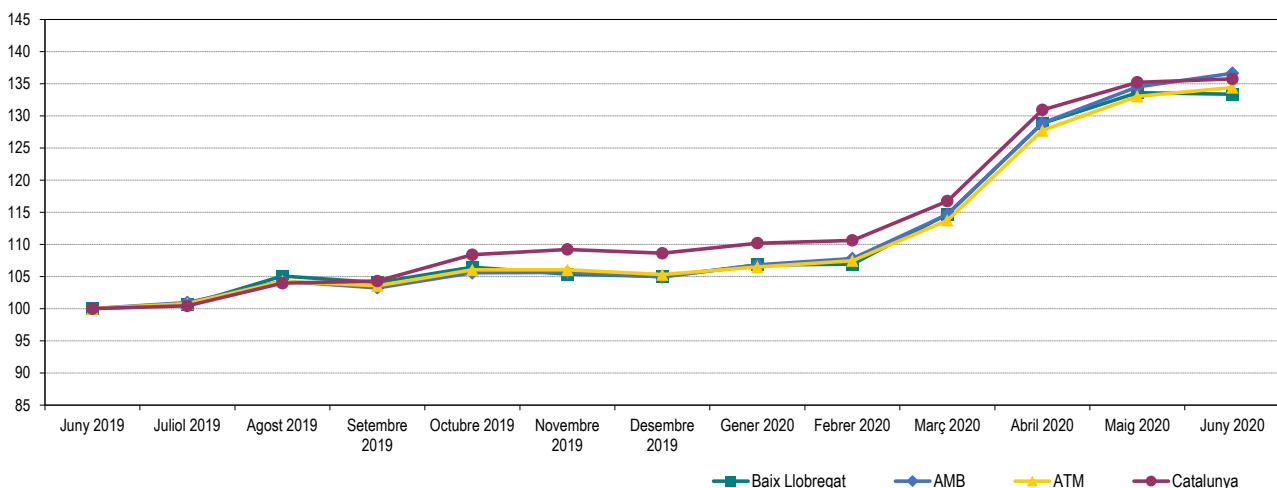
Les taxes d'atur registrat estan calculades sobre la població activa estimada registral, seguint la metodologia de la Xarxa d'Observatoris de Desenvolupament Local de la província de Barcelona, que adopta el càlcul de la taxa d'atur registral del Departament d'Empresa i Coneixement de la Generalitat de Catalunya.

ATUR REGISTRAT TOTAL Fer click a sobre dels noms per veure les dades detallades de cada municipi. També es poden consultar en [aquest enllaç](#)

Taula 2. Atur registrat per municipis i àmbits territorials. Juny 2020.

	Atur registrat (n)	Taxa d'atur registral (%)	Mes anterior		Mateix mes any anterior	
			Variació absoluta	Variació relativa	Variació absoluta	Variació relativa
Abrera	713	12,4%	-10	-1,4%	212	42,3%
Begues	306	9,7%	8	2,7%	122	66,3%
Castelldefels	3.381	11,5%	-53	-1,5%	912	36,9%
Castellví de Rosanes	97	11,6%	3	3,2%	28	40,6%
Cervelló	504	12,0%	5	1,0%	129	34,4%
Collbató	216	11,3%	6	2,9%	72	50,0%
Corbera de Llobregat	673	9,7%	-24	-3,4%	135	25,1%
Cornellà de Llobregat	5.893	13,6%	50	0,9%	1.437	32,2%
Esparreguera	1.562	15,1%	-19	-1,2%	421	36,9%
Esplugues de Llobregat	2.572	11,7%	21	0,8%	707	37,9%
Gavà	2.590	12,1%	-13	-0,5%	478	22,6%
Martorell	2.117	16,3%	-41	-1,9%	585	38,2%
Molins de Rei	1.239	10,2%	1	0,1%	304	32,5%
Olesa de Montserrat	1.622	14,7%	-33	-2,0%	412	34,0%
Palma de Cervelló, la	179	12,6%	5	2,9%	32	21,8%
Pallejà	533	10,0%	-3	-0,6%	102	23,7%
Papiol, el	254	12,6%	-2	-0,8%	93	57,8%
Prat de Llobregat, el	4.324	14,1%	26	0,6%	1.203	38,5%
Sant Andreu de la Barca	1.831	13,9%	-31	-1,7%	498	37,4%
Sant Boi de Llobregat	5.556	13,9%	-2	0,0%	1.211	27,9%
Sant Climent de Llobregat	199	10,2%	8	4,2%	58	41,1%
Sant Esteve Sesrovires	362	9,8%	2	0,6%	87	31,6%
Sant Feliu de Llobregat	2.410	10,3%	-5	-0,2%	623	34,9%
Sant Joan Despí	1.683	10,4%	-11	-0,6%	392	30,4%
Sant Just Desvern	637	8,3%	5	0,8%	187	41,6%
Sant Vicenç dels Horts	2.167	16,0%	1	0,0%	506	30,5%
Santa Coloma de Cervelló	385	10,2%	21	5,8%	143	59,1%
Torrelles de Llobregat	291	10,7%	8	2,8%	69	31,1%
Vallirana	912	13,5%	9	1,0%	186	25,6%
Viladecans	4.209	13,2%	-25	-0,6%	1.020	32,0%
BAIX LLOBREGAT	49.417	12,7%	-93	-0,2%	12.364	33,4%
ÀREA METROPOLITANA DE BARCELONA	200.320	12,7%	3.128	1,6%	53.722	36,6%
ÀMBIT TERRITORIAL METROPOLITÀ	308.758	13,2%	3.143	1,0%	78.911	34,3%
CATALUNYA	485.019	13,4%	1.870	0,4%	127.747	35,8%

Gràfic 3. Evolució mensual de l'atur registrat per àmbits territorials. (Juny 2019 = Base 100)



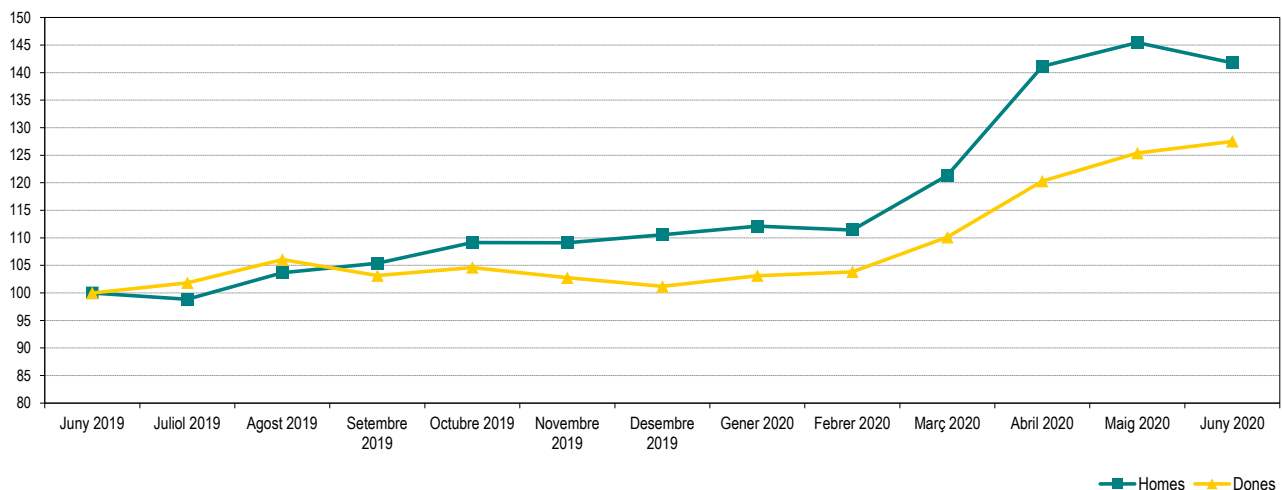
Les taxes d'atur registrat estan calculades sobre la població activa estimada registral, seguint la metodologia de la Xarxa d'Observatoris de Desenvolupament Local de la província de Barcelona.

ATUR REGISTRAT PER SEXE Fer click a sobre dels noms per veure les dades detallades de cada municipi. També es poden consultar en [aquest enllaç](#)

Taula 3. Atur registrat per sexe, municipis i àmbits territorials. Juny 2020.

	Atur registrat (n)		Taxa d'atur registrat (%)	
	Homes	Dones	Homes	Dones
Abrera	315	398	10,4%	14,5%
Begues	133	173	8,0%	11,6%
Castelldefels	1.520	1.861	10,0%	13,1%
Castellví de Rosanes	38	59	8,7%	14,7%
Cervelló	213	291	9,7%	14,5%
Collbató	87	129	8,7%	14,1%
Corbera de Llobregat	296	377	8,1%	11,5%
Cornellà de Llobregat	2.758	3.135	12,4%	14,8%
Esparreguera	634	928	11,9%	18,6%
Esplugues de Llobregat	1148	1424	10,3%	13,2%
Gavà	1117	1473	10,3%	13,9%
Martorell	991	1126	14,5%	18,2%
Molins de Rei	561	678	8,8%	11,8%
Olesa de Montserrat	697	925	12,2%	17,5%
Palma de Cervelló, la	78	101	10,5%	14,9%
Pallejà	221	312	8,0%	12,3%
Papiol, el	113	141	10,7%	14,7%
Prat de Llobregat, el	1.906	2.418	11,9%	16,6%
Sant Andreu de la Barca	764	1.067	11,2%	16,9%
Sant Boi de Llobregat	2.277	3.279	11,0%	16,9%
Sant Climent de Llobregat	88	111	8,5%	12,0%
Sant Esteve Sesrovires	166	196	8,5%	11,2%
Sant Feliu de Llobregat	1.076	1.334	9,0%	11,7%
Sant Joan Despí	695	988	8,2%	12,7%
Sant Just Desvern	289	348	7,1%	9,6%
Sant Vicenç dels Horts	923	1.244	13,1%	19,0%
Santa Coloma de Cervelló	166	219	8,4%	12,2%
Torrelles de Llobregat	132	159	9,2%	12,3%
Vallirana	389	523	11,1%	16,2%
Viladecans	1.764	2.445	10,9%	15,5%
BAIX LLOBREGAT	21.555	27.862	10,7%	14,8%
ÀREA METROPOLITANA DE BARCELONA	90.816	109.504	11,4%	14,1%
ÀMBIT TERRITORIAL METROPOLITÀ	137.850	170.908	11,5%	14,9%
CATALUNYA	216.177	268.842	11,6%	15,4%

Gràfic 4. Evolució mensual de l'atur registrat per sexe. Baix Llobregat. (Juny 2019 = Base 100)



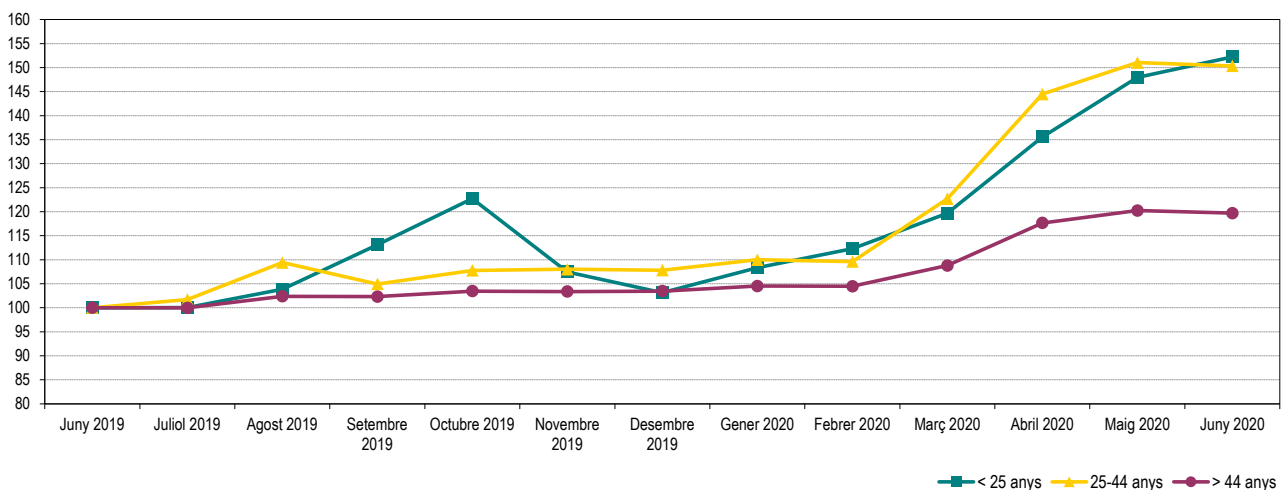
Les taxes d'atur registrat estan calculades sobre la població activa estimada registral, seguint la metodologia de la Xarxa d'Observatoris de Desenvolupament Local de la província de Barcelona.

ATUR REGISTRAT PER EDAT Fer click a sobre dels noms per veure les dades detallades de cada municipi. També es poden consultar en [aquest enllaç](#)

Taula 4. Atur registrat per grups d'edat, municipis i àmbits territorials. Juny 2020.

	Atur registrat (n)			Taxa d'atur registrat (%)		
	< 25 anys	25 - 44 anys	> 44 anys	< 25 anys	25 - 44 anys	> 44 anys
Abrera	69	284	360	16,7%	10,4%	13,8%
Begues	35	124	147	15,4%	8,2%	10,4%
Castelldefels	239	1.425	1.717	13,3%	9,9%	13,0%
Castellví de Rosanes	3	45	49	5,7%	11,1%	12,9%
Cervelló	33	198	273	11,6%	9,9%	14,2%
Collbató	23	76	117	16,7%	8,4%	13,4%
Corbera de Llobregat	51	272	350	10,7%	8,2%	11,1%
Cornellà de Llobregat	546	2.383	2.964	15,3%	11,7%	15,3%
Esparreguera	173	633	756	22,4%	12,9%	16,2%
Esplugues de Llobregat	197	1.115	1.260	17,7%	9,9%	13,2%
Gavà	220	1.049	1.321	13,4%	10,5%	13,5%
Martorell	195	904	1.018	20,8%	14,6%	17,3%
Molins de Rei	77	460	702	9,4%	8,0%	12,6%
Olesa de Montserrat	148	694	780	18,8%	13,2%	15,7%
Palma de Cervelló, la	9	70	100	9,6%	10,4%	15,2%
Pallejà	40	201	292	11,0%	8,0%	12,1%
Papiol, el	11	111	132	8,4%	11,5%	14,4%
Prat de Llobregat, el	434	1.889	2.001	24,2%	12,5%	14,7%
Sant Andreu de la Barca	153	806	872	16,6%	12,8%	14,7%
Sant Boi de Llobregat	464	2.325	2.767	16,3%	11,8%	15,7%
Sant Climent de Llobregat	19	88	92	13,7%	9,3%	10,5%
Sant Esteve Sesrovires	27	164	171	10,6%	9,2%	10,3%
Sant Feliu de Llobregat	192	980	1.238	12,7%	8,3%	12,4%
Sant Joan Despí	117	676	890	10,5%	8,7%	12,1%
Sant Just Desvern	27	276	334	5,3%	7,5%	9,7%
Sant Vicenç dels Horts	204	874	1.089	20,8%	13,6%	17,7%
Santa Coloma de Cervelló	37	138	210	13,8%	7,7%	12,2%
Torrelles de Llobregat	26	104	161	13,5%	8,1%	12,9%
Vallirana	60	385	467	13,1%	11,9%	15,2%
Viladecans	340	1.745	2.124	13,3%	11,4%	15,1%
BAIX LLOBREGAT	4.169	20.494	24.754	15,3%	10,9%	14,2%
ÀREA METROPOLITANA DE BARCELONA	15.390	88.067	96.863	14,9%	11,2%	14,1%
ÀMBIT TERRITORIAL METROPOLITÀ	24.342	131.812	152.604	15,4%	11,4%	14,9%
CATALUNYA	39.972	205.593	239.454	16,0%	11,6%	14,9%

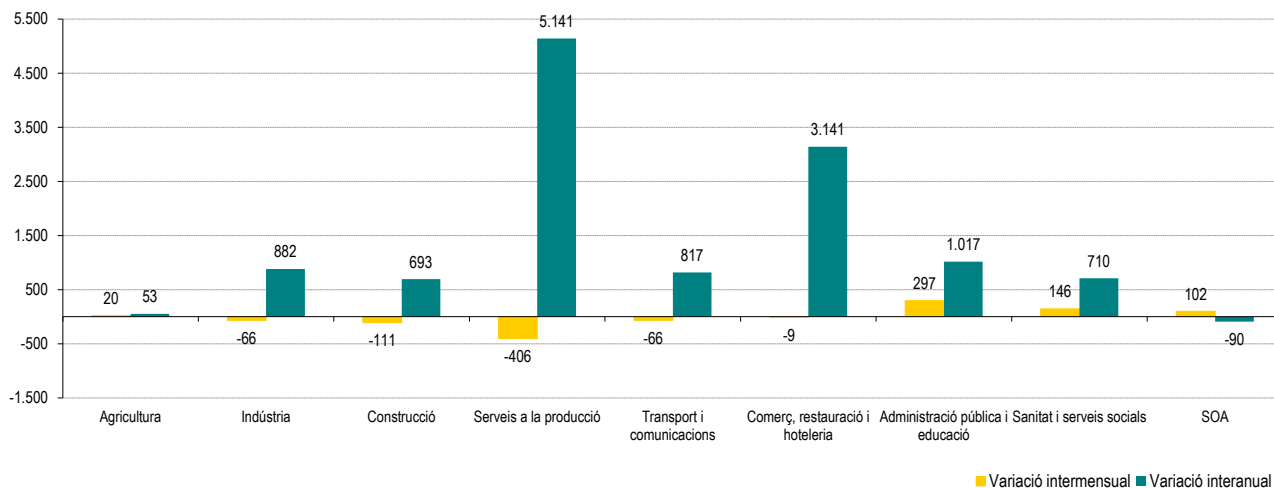
Gràfic 5. Evolució mensual de l'atur registrat per grups d'edat. Baix Llobregat. (Juny 2019 = Base 100)



Les taxes d'atur registrat estan calculades sobre la població activa estimada registrat, seguint la metodologia de la Xarxa d'Observatoris de Desenvolupament Local de la província de Barcelona.

ATUR REGISTRAT PER SECTORS D'ACTIVITAT

Gràfic 6. Variació de l'atur registrat per sectors d'activitat. Baix Llobregat. Juny 2020. Xifres absolutes.



Taula 5. Atur registrat per sectors d'activitat. Juny 2020.

SECTORS D'ACTIVITAT	Atur registrat (n)	Mes anterior		Mateix mes any anterior	
		Variació absoluta	Variació relativa	Variació absoluta	Variació relativa
Agricultura	263	20	8,2%	53	25,2%
Indústria	5.160	-66	-1,3%	882	20,6%
Construcció	3.687	-111	-2,9%	693	23,1%
Serveis a la producció	16.763	-406	-2,4%	5.141	44,2%
Transport i comunicacions	2.341	-66	-2,7%	817	53,6%
Comerç, restauració i hoteleria	12.035	-9	-0,1%	3.141	35,3%
Administració pública i educació	3.560	297	9,1%	1.017	40,0%
Sanitat i serveis socials	3.058	146	5,0%	710	30,2%
SOA - Sense ocupació anterior	2.550	102	4,2%	-90	-3,4%

Taula 6. Atur registrat per activitat econòmica anterior (CCA09). Activitats que més baixen i més pugen. Juny 2020.

ACTIVITATS QUE MÉS BAIXEN EN EL MES	Atur registrat (n)	Mes anterior		Mateix mes any anterior	
		Variació absoluta	Variació relativa	Variació absoluta	Variació relativa
78- Activitats relacionades amb l'ocupació	5.643	-474	-7,7%	2.546	82,0%
43- Activitats especialitzades construcció	2.188	-80	-3,5%	500	30,0%
46- Comerç engròs, exc. vehicles motor	2.258	-54	-2,3%	572	34,0%
49- Transport terrestre i per canonades	1.018	-41	-3,9%	307	43,0%
27- Materials i equips elèctrics	154	-38	-19,8%	1	1,0%

ACTIVITATS QUE MÉS PUGEN EN EL MES	Atur registrat (n)	Mes anterior		Mateix mes any anterior	
		Variació absoluta	Variació relativa	Variació absoluta	Variació relativa
85- Educació	1.176	239	25,5%	487	71,0%
SA- Sense ocupació anterior	2.550	102	4,2%	-90	-3,0%
88- Serveis socials sense allotjament	707	83	13,3%	226	47,0%
56- Serveis de menjar i begudes	3.734	58	1,6%	1.053	39,0%
84- Adm. pública, Defensa i SS obligatòria	2.375	58	2,5%	526	28,0%

Les taxes d'atur registrat estan calculades sobre la població activa estimada registral, seguint la metodologia de la Xarxa d'Observatoris de Desenvolupament Local de la província de Barcelona.

RECALL DE NOTÍCIES SOBRE EL MERCAT DE TREBALL

GENERALITAT DE CATALUNYA

Valoració de les darreres dades per part del Secretari General de Treball, Afers Socials i Famílies.

El Secretari General de Treball, Afers Socials i Famílies, Josep Ginesta, fa les seves valoracions sobre les dades d'atur registrat d'aquest mes.

[Més informació](#)

CONSELL COMARCAL DEL BAIX LLOBREGAT

Informe de seguiment del mercat de treball. Especial impacte mesures COVID-19 (maig 2020).

L'Observatori Comarcal del Baix Llobregat ha publicat aquest informe amb explotació mensual per municipis de les següents magnituds: demandes d'ocupació, atur registrat, afiliació a la Seguretat Social i regulació d'ocupació (properament). Aquest informe s'anirà actualitzant durant els propers mesos per veure l'impacte en el mercat de treball de les mesures contra l'epidèmia de COVID-19.

[Més informació](#)

Fitxes municipals : dades bàsiques de context - COVID-19.

L'Observatori Comarcal del Baix Llobregat ha publicat aquestes fitxes, que presenten un breu de dades demogràfiques, de mercat de treball, estructura productiva i ingressos familiars i per càpita per a cadascun dels municipis de la comarca, amb l'objectiu d'ajudar a dimensionar l'impacte potencial de la COVID-19 a nivell municipal.

[Més informació](#)

Infografia: Dades d'impacte de la COVID-19.

Aquesta infografia permet consultar les darreres dades d'impacte de l'epidèmia de la COVID-19 a Catalunya i al Baix Llobregat. S'inclouen dades d'impacte en el mercat de treball, en la mobilitat, en l'evolució dels casos i enllaços a informació d'interès de la pàgina web de l'Observatori o del Consell Comarcal..

[Més informació](#)

EUROSTAT

Publicació de les dades mensuals europees d'atur (juny 2020).

L'oficina estadística de la Unió Europea ha publicat les dades d'atur corresponents al mes de juny de 2020. Cal recordar però que aquestes dades són estimacions a partir d'enquestes sobre l'activitat econòmica de la població. Per això no són comparables amb les dades d'atur registrat publicades de la comarca, que es calculen seguint una metodologia diferent.

[Més informació](#)

Amb la col·laboració de: