

## Informe mensual d'atur registrat BAIX LLOBREGAT – MAIG 2019

### L'atur registrat a les oficines de treball disminueix en 698 persones al Baix Llobregat en el mes de maig.

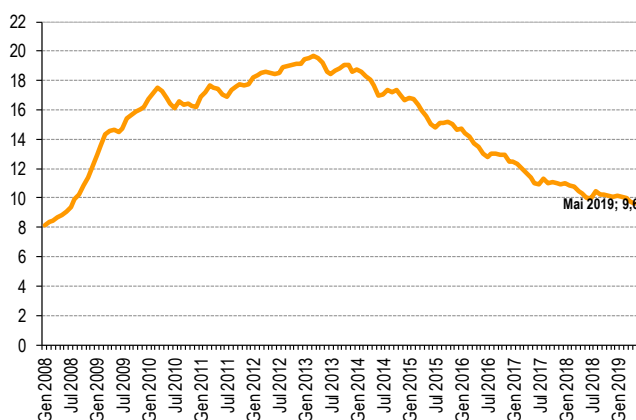
A finals del mes de maig, l'atur registrat al Baix Llobregat s'ha situat en **37.994** persones, disminuint, respecte el mes anterior, en 698 persones (-1,8%), i la taxa d'atur registrat es situa al **9,6%**. La taxa mitjana de les comarques de l'Àmbit metropolità es situa per sobre de la baixllobregatina, així com la del conjunt de Catalunya. En termes interanuals, segueix disminuint l'atur registrat en tots els àmbits territorials. El nombre de persones registrades a les oficines de treball al Baix Llobregat ha baixat en 1.855 persones respecte a maig de 2018.

El descens de l'atur d'aquest mes es registra tant entre els homes (-393) com entre les dones (-305). Les dones però, continuen tenint una taxa d'atur registrat superior a la masculina (11,7% davant el 7,7%).

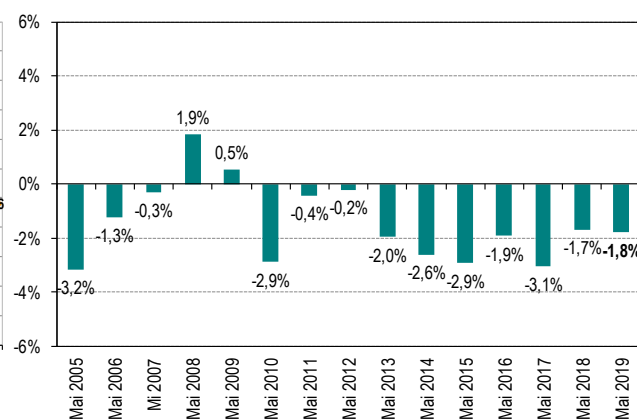
Per **edats**, l'atur disminueix en tots els grups d'edat. El grup d'edat de les persones de 25 a 44 anys és on més disminueix l'atur (-307 persones, -2%), seguit dels majors de 44 anys (-263 persones, -1%) i dels més joves (-128 persones, -4%).

Per **sectors i activitats econòmiques** es veu com l'atur disminueix sobretot en comerç, restauració i hoteleria i serveis a la producció. Sanitat i serveis socials i sense ocupació anterior són les úniques activitats on creix l'atur aquest mes. En termes interanuals, l'atur baixa en tots els sectors econòmics tret del transport i les comunicacions.

Gràfic 1. Evolució mensual de la taxa d'atur registrat al Baix Llobregat. 2008 - 2019. (%)



Gràfic 2. Variació de l'atur registrat en el mateix mes dels anys anteriors. Baix Llobregat



Taula 1. Atur registrat per comarques de l'àmbit territorial metropolità. Maig 2019

	Atur registrat (n)	Taxa d'atur registrat (%)	Mes anterior		Mateix mes any anterior	
			Variació absoluta	Variació relativa	Variació absoluta	Variació relativa
<b>BAIX LLOBREGAT</b>	<b>37.994</b>	<b>9,6%</b>	<b>-698</b>	<b>-1,8%</b>	<b>-1.855</b>	<b>-4,7%</b>
Barcelonès	105.005	9,4%	-2.594	-2,4%	-4.183	-3,8%
Maresme	23.664	11,5%	-503	-2,1%	-767	-3,1%
Vallès Occidental	48.836	10,8%	-810	-1,6%	-1.151	-2,3%
Vallès Oriental	21.079	10,7%	-456	-2,1%	-498	-2,3%
ÀREA METROPOLITANA DE BARCELONA	150.776	9,4%	-3.380	-2,2%	-5.853	-3,7%
ÀMBIT TERRITORIAL METROPOLITÀ	236.578	10,0%	-5.061	-2,1%	-8.454	-3,5%
CATALUNYA	371.091	10,2%	-10.507	-2,8%	-14.477	-3,8%

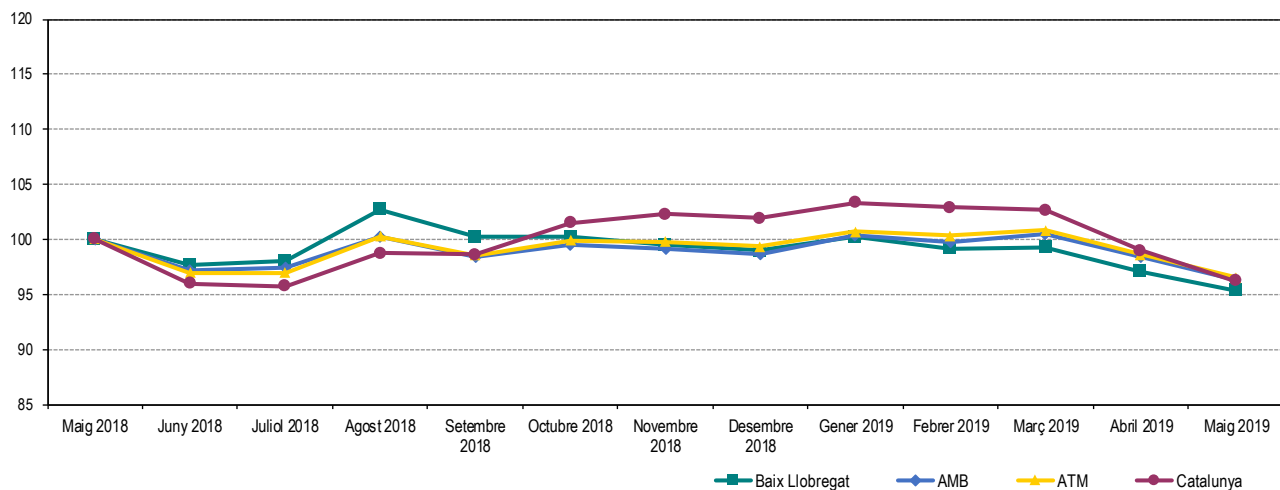
Les taxes d'atur registrat estan calculades sobre la població activa estimada registrat, seguint la metodologia de la Xarxa d'Observatoris de Desenvolupament Local de la província de Barcelona, que adopta el càlcul de la taxa d'atur registrat del Departament d'Empresa i Coneixement de la Generalitat de Catalunya.

**ATUR REGISTRAT TOTAL** Fer click a sobre dels noms per veure les dades detallades de cada municipi. També es poden consultar en [aquest enllaç](#)

**Taula 2. Atur registrat per municipis i àmbits territorials. Maig 2019**

	Atur registrat (n)	Taxa d'atur registral (%)	Mes anterior		Mateix mes any anterior	
			Variació absoluta	Variació relativa	Variació absoluta	Variació relativa
Abrera	537	9,3	17	3,3%	2	0,4%
Begues	184	5,8	-5	-2,6%	-9	-4,7%
Castelldefels	2.536	8,6	-52	-2,0%	-174	-6,4%
Castellví de Rosanes	73	8,7	6	9,0%	11	17,7%
Cervelló	382	8,9	-6	-1,5%	-6	-1,5%
Collbató	149	7,8	5	3,5%	-9	-5,7%
Corbera de Llobregat	548	7,9	-28	-4,9%	0	0,0%
Cornellà de Llobregat	4.589	10,5	-89	-1,9%	-66	-1,4%
Esparreguera	1.164	11,2	-37	-3,1%	-94	-7,5%
Esplugues de Llobregat	1.891	8,5	-87	-4,4%	-245	-11,5%
Gavà	2.179	10,0	11	0,5%	-150	-6,4%
Martorell	1.643	12,6	8	0,5%	-16	-1,0%
Molins de Rei	915	7,4	-10	-1,1%	-52	-5,4%
Olesa de Montserrat	1.252	11,4	-26	-2,0%	-56	-4,3%
Palma de Cervelló, la	147	10,0	-9	-5,8%	2	1,4%
Pallejà	432	8,0	-11	-2,5%	-19	-4,2%
Papiol, el	174	8,5	12	7,4%	-3	-1,7%
Prat de Llobregat, el	3.279	10,5	-100	-3,0%	-212	-6,1%
Sant Andreu de la Barca	1.358	10,2	-3	-0,2%	-34	-2,4%
Sant Boi de Llobregat	4.436	10,9	-97	-2,1%	-198	-4,3%
Sant Climent de Llobregat	132	6,6	1	0,8%	-13	-9,0%
Sant Esteve Sesrovires	279	7,6	-2	-0,7%	-16	-5,4%
Sant Feliu de Llobregat	1.823	7,7	-32	-1,7%	-61	-3,2%
Sant Joan Despí	1.264	7,7	-24	-1,9%	-142	-10,1%
Sant Just Desvern	466	6,1	0	0,0%	12	2,6%
Sant Vicenç dels Horts	1.669	12,0	-10	-0,6%	-116	-6,5%
Santa Coloma de Cervelló	242	6,4	-15	-5,8%	-20	-7,6%
Torrelles de Llobregat	234	8,4	1	0,4%	8	3,5%
Vallirana	723	10,6	-25	-3,3%	-18	-2,4%
Viladecans	3.294	10,2	-91	-2,7%	-161	-4,7%
<b>BAIX LLOBREGAT</b>	<b>37.994</b>	<b>9,6</b>	<b>-698</b>	<b>-1,8%</b>	<b>-1.855</b>	<b>-4,7%</b>
ÀREA METROPOLITANA DE BARCELONA	150.776	9,4	-3.380	-2,2%	-5.853	-3,7%
ÀMBIT TERRITORIAL METROPOLITÀ	236.578	10,0	-5.061	-2,1%	-8.454	-3,5%
CATALUNYA	371.091	10,2	-10.507	-2,8%	-14.477	-3,8%

**Gràfic 3. Evolució mensual de l'atur registrat per àmbits territorials. (Maig 2018 = Base 100)**



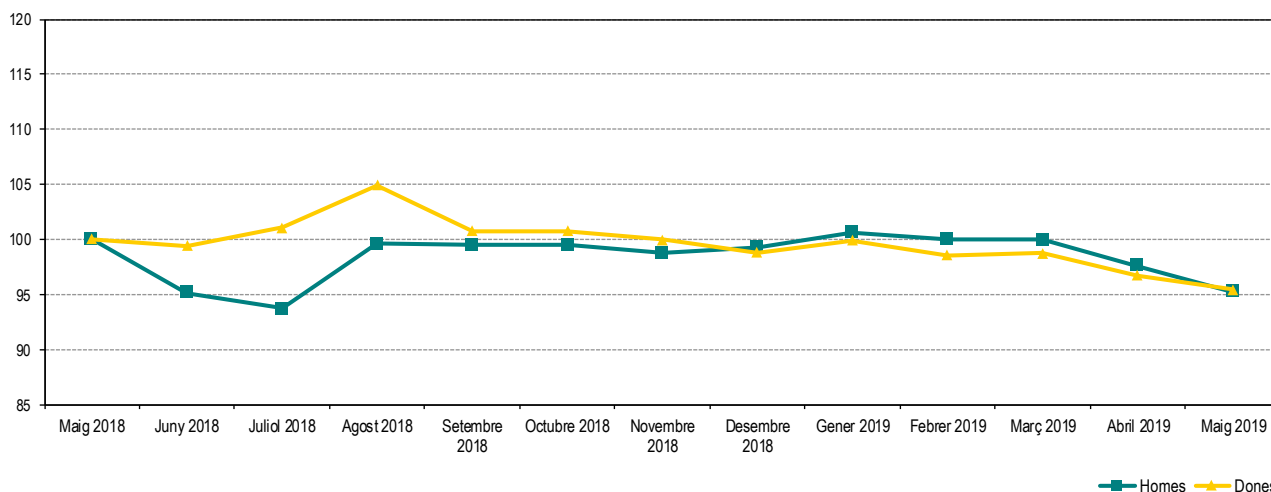
Les taxes d'atur registrat estan calculades sobre la població activa estimada registral, seguint la metodologia de la Xarxa d'Observatoris de Desenvolupament Local de la província de Barcelona.

**ATUR REGISTRAT PER SEXE** Fer click a sobre dels noms per veure les dades detallades de cada municipi. També es poden consultar en [aquest enllaç](#)

**Taula 3. Atur registrat per sexe, municipis i àmbits territorials. Maig 2019**

	Atur registrat (n)		Taxa d'atur registrat (%)	
	Homes	Dones	Homes	Dones
Abrera	210	327	6,9	11,8
Begues	76	108	4,5	7,2
Castelldefels	1.099	1.437	7,4	9,9
Castellví de Rosanes	34	39	7,7	9,9
Cervelló	165	217	7,3	10,7
Collbató	62	87	6,2	9,6
Corbera de Llobregat	251	297	6,8	9,1
Cornellà de Llobregat	2.097	2.492	9,3	11,8
Esparreguera	457	707	8,4	14,2
Esplugues de Llobregat	809	1.082	7,1	9,9
Gavà	896	1.283	8,3	11,6
Martorell	686	957	10,1	15,3
Molins de Rei	375	540	5,8	9,3
Olesa de Montserrat	483	769	8,4	14,5
Palma de Cervelló, la	67	80	8,6	11,6
Pallejà	177	255	6,2	9,9
Papiol, el	69	105	6,4	10,8
Prat de Llobregat, el	1.379	1.900	8,4	12,9
Sant Andreu de la Barca	514	844	7,4	13,3
Sant Boi de Llobregat	1.782	2.654	8,4	13,7
Sant Climent de Llobregat	51	81	4,8	8,5
Sant Esteve Sesrovires	112	167	5,8	9,6
Sant Feliu de Llobregat	747	1.076	6,2	9,3
Sant Joan Despí	531	733	6,1	9,4
Sant Just Desvern	204	262	5,0	7,3
Sant Vicenç dels Horts	675	994	9,3	14,9
Santa Coloma de Cervelló	100	142	5,0	7,9
Torrelles de Llobregat	97	137	6,6	10,4
Vallirana	295	428	8,2	13,1
Viladecans	1.321	1.973	7,9	12,6
<b>BAIX LLOBREGAT</b>	<b>15.821</b>	<b>22.173</b>	<b>7,7</b>	<b>11,7</b>
ÀREA METROPOLITANA DE BARCELONA	66.192	84.584	8,2	10,7
ÀMBIT TERRITORIAL METROPOLITÀ	101.383	135.195	8,4	11,7
CATALUNYA	158.209	212.882	8,4	12,2

**Gràfic 4. Evolució mensual de l'atur registrat per sexe. Baix Llobregat. (Maig 2018 = Base 100)**



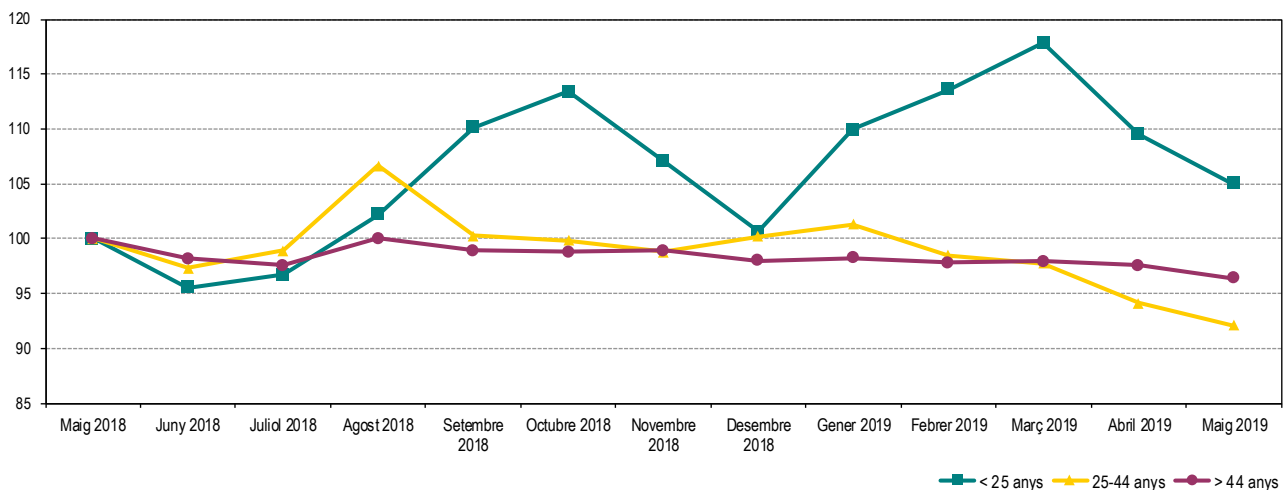
Les taxes d'atur registrat estan calculades sobre la població activa estimada registral, seguint la metodologia de la Xarxa d'Observatoris de Desenvolupament Local de la província de Barcelona.

## ATUR REGISTRAT PER EDAT Fer click a sobre dels noms per veure les dades detallades de cada municipi. També es poden consultar en [aquest enllaç](#)

Taula 4. Atur registrat per grups d'edat, municipis i àmbits territorials. Maig 2019

	Atur registrat (n)			Taxa d'atur registrat (%)		
	< 25 anys	25 - 44 anys	> 44 anys	< 25 anys	25 - 44 anys	> 44 anys
Abrera	49	199	289	12,2	7,0	11,2
Begues	13	67	104	6,0	4,3	7,4
Castelldefels	169	965	1.402	10,1	6,5	11,0
Castellví de Rosanes	7	26	40	12,1	6,4	10,8
Cervelló	17	129	236	6,1	6,2	12,2
Collbató	8	48	93	6,3	5,2	10,9
Corbera de Llobregat	50	186	312	10,4	5,5	10,1
Cornellà de Llobregat	369	1.756	2.464	10,6	8,4	12,7
Esparreguera	102	402	660	14,1	8,0	14,2
Esplugues de Llobregat	107	710	1.074	11,0	6,2	10,8
Gavà	181	825	1.173	11,3	8,0	11,9
Martorell	126	656	861	14,1	10,3	14,8
Molins de Rei	61	301	553	7,4	5,0	10,1
Olesa de Montserrat	81	474	697	11,0	8,9	14,1
Palma de Cervelló, la	7	45	95	7,3	6,4	14,3
Pallejà	43	137	252	11,4	5,2	10,4
Papiol, el	9	59	106	6,7	6,0	11,6
Prat de Llobregat, el	284	1.267	1.728	14,8	8,2	12,5
Sant Andreu de la Barca	97	512	749	10,8	7,9	12,7
Sant Boi de Llobregat	385	1.672	2.379	15,0	7,9	14,0
Sant Climent de Llobregat	8	43	81	6,0	4,4	9,1
Sant Esteve Sesrovires	24	103	152	9,5	5,7	9,3
Sant Feliu de Llobregat	127	641	1.055	9,3	5,2	10,8
Sant Joan Despí	73	435	756	6,7	5,4	10,3
Sant Just Desvern	25	162	279	4,9	4,3	8,2
Sant Vicenç dels Horts	162	602	905	16,5	9,0	14,6
Santa Coloma de Cervelló	11	84	147	4,4	4,5	8,7
Torrelles de Llobregat	22	69	143	11,4	5,1	11,5
Vallirana	57	256	410	12,2	7,7	13,4
Viladecans	266	1.196	1.832	11,0	7,3	13,6
<b>BAIX LLOBREGAT</b>	<b>2.940</b>	<b>14.027</b>	<b>21.027</b>	<b>11,3</b>	<b>7,2</b>	<b>12,2</b>
ÀREA METROPOLITANA DE BARCELONA	10.307	58.951	81.518	10,4	7,3	11,8
ÀMBIT TERRITORIAL METROPOLITÀ	16.611	90.388	129.579	11,0	7,6	12,7
CATALUNYA	26.844	142.237	202.010	11,2	7,9	12,7

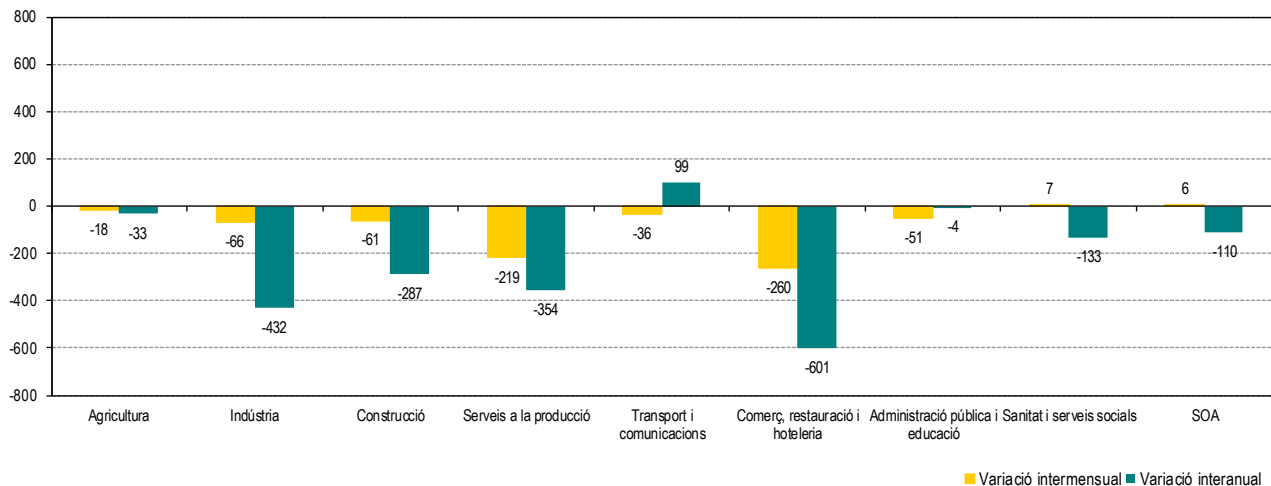
Gràfic 5. Evolució mensual de l'atur registrat per grups d'edat. Baix Llobregat. (Maig 2018 = Base 100)



Les taxes d'atur registrat estan calculades sobre la població activa estimada registrat, seguint la metodologia de la Xarxa d'Observatoris de Desenvolupament Local de la província de Barcelona.

## ATUR REGISTRAT PER SECTORS D'ACTIVITAT

Gràfic 6. Variació de l'atur registrat per sectors d'activitat. Baix Llobregat. Maig 2019. Xifres absolutes



Taula 5. Atur registrat per sectors d'activitat. Maig 2019

SECTORS D'ACTIVITAT	Atur registrat (n)	Mes anterior		Mateix mes any anterior	
		Variació absoluta	Variació relativa	Variació absoluta	Variació relativa
Agricultura	214	-18	-7,8%	-33	-13,4%
Indústria	4.336	-66	-1,5%	-432	-9,1%
Construcció	3.069	-61	-1,9%	-287	-8,6%
Serveis a la producció	11.994	-219	-1,8%	-354	-2,9%
Transport i comunicacions	1.631	-36	-2,2%	99	6,5%
Comerç, restauració i hoteleria	9.194	-260	-2,8%	-601	-6,1%
Administració pública i educació	2.489	-51	-2,0%	-4	-0,2%
Sanitat i serveis socials	2.390	7	0,3%	-133	-5,3%
SOA - Sense ocupació anterior	2.677	6	0,2%	-110	-3,9%

Taula 6. Atur registrat per activitat econòmica anterior (CCAIE-09). Activitats que més baixen i més pugen. Maig 2019

ACTIVITATS QUE MÉS BAIXEN EN EL MES	Atur registrat (n)	Mes anterior		Mateix mes any anterior	
		Variació absoluta	Variació relativa	Variació absoluta	Variació relativa
47 - Comerç detall, exc. vehicles motor	3.978	-116	-2,8%	-304	-7,1%
56 - Serveis de menjar i begudes	2.729	-91	-3,2%	-173	-6,0%
78 - Activitats relacionades amb l'ocupació	3.317	-89	-2,6%	36	1,1%
43 - Activitats especialitzades construcció	1.747	-48	-2,7%	-169	-8,8%
81 - Serveis a edificis i de jardineria	2.721	-45	-1,6%	-97	-3,4%

ACTIVITATS QUE MÉS PUGEN EN EL MES	Atur registrat (n)	Mes anterior		Mateix mes any anterior	
		Variació absoluta	Variació relativa	Variació absoluta	Variació relativa
86 - Activitats sanitàries	569	28	5,2%	-40	-6,6%
62 - Serveis de tecnologies de la informació	273	21	8,3%	18	7,1%
14 - Confecció de peces de vestir	235	12	5,4%	5	2,2%
25 - Productes metàl·lics, exc. maquinària	469	12	2,6%	-38	-7,5%
28 - Maquinària i equips ncaa	170	10	6,3%	-5	-2,9%

Les taxes d'atur registrat estan calculades sobre la població activa estimada registral, seguint la metodologia de la Xarxa d'Observatoris de Desenvolupament Local de la província de Barcelona.

## RECULL DE NOTÍCIES SOBRE EL MERCAT DE TREBALL

### GENERALITAT DE CATALUNYA

#### **Valoració de les darreres dades per part del Secretari general de Treball, Afers Socials i Famílies.**

El secretari general de Treball, Afers Socials i Famílies, Josep Ginesta, valora les darreres dades d'atur registrat, contractació i afiliació a la Seguretat Social.

[Més informació](#)

### CCOO

#### **Una aproximació a la pobresa en el treball. Mercat de treball, llars i desprotecció social a la província de Barcelona 2018.**

Informe de Comissions Obreres que té per objectiu conèixer el deteriorament dels tres principals factors que expliquen la situació de vulnerabilitat de les persones treballadores: la seva situació al mercat de treball, la situació al si de les llars i el nivell de protecció social, apropant-nos al fenomen de la pobresa en el treball.

[Més informació](#)

### FEDEA

#### **El coste social de la desocupació en España.**

Un document publicat per Fedea proposa una nova mesura per comprendre millor la desocupació: el denominat "cost social de la desocupació" (CSD). El CSD incorpora els factors de durada de l'ocupació, pèrdua d'ingressos respecte d'estar treballant i probabilitat de romandre desocupat, que aporten informació sobre la severitat i la resistència de l'atur a disminuir. Aplica aquest protocol al mercat laboral espanyol utilitzant el registre de persones treballadores del SEPE, centrat en les diferències per edat, sexe, nivell d'estudis, durada de l'atur i tipus de prestació o subsidi rebut. Les conclusions mostren que les persones aturades de llarga durada, de 45 o més anys, sense prestació per desocupació, les dones i les treballadores amb baix nivell educatiu són les que més pateixen l'impacte de l'atur.

[Més informació](#)

### EUROSTAT

#### **Estadística d'ocupacions temporals. Pes respecte el total de l'ocupació.**

El 2018, a la UE, els treballadors temporals entre 15 i 64 anys representen el 14,1% del total de l'ocupació assalariada. Espanya és el país amb la proporció més elevada de persones assalariades temporals (26,9%). La proporció és una mica menor a Polònia (24,3%), Portugal (22%) i els Països Baixos (21,2%). Els estats membres amb una proporció inferior al 5% van ser Romania (1,1%), Lituània (1,6%), Letònia (2,7%), Estònia (3,5%) i Bulgària (4%). Els joves entre 15 i 24 anys van tenir una taxa de temporalitat del 43,3%, mentre que els treballadors de 25 a 54 anys només van representar un 12,1% i els de 55 a 64 anys, un 6,6%. Per sexe, el percentatge de dones ocupades en feines temporals (14,7%) és una mica superior al dels homes (13,6%).

[Més informació](#)

### EUROSTAT

#### **Publicació de les dades mensuals europees d'atur (abril 2019).**

L'oficina estadística de la Unió Europea ha publicat les dades d'atur corresponents al mes d'abril de 2019. Cal recordar però que aquestes dades són estimacions a partir d'enquestes sobre l'activitat econòmica de la població. Per això no són comparables amb les dades d'atur registrat publicades de la comarca, que es calculen seguint una metodologia diferent.

[Més informació](#)

Amb la col·laboració de: