

## Informe mensual d'atur registrat BAIX LLOBREGAT – MARÇ 2017

### L'atur registrat a les oficines de treball disminueix en 783 persones al Baix Llobregat en el mes de març.

A finals del mes de març, l'atur registrat al Baix Llobregat s'ha situat en **46.017** persones, disminuint respecte el mes anterior en 783 persones (-1,7%) i situant la taxa d'atur registral al **12,0%**. La taxa mitjana de les comarques de l'Àmbit territorial metropolità i del conjunt de Catalunya s'ubiquen, aquest mes, per sobre de la comarcal. En termes interanuals disminueix l'atur registrat en tots els àmbits territorials. El nombre de persones registrades a les oficines al Baix Llobregat ha disminuït en 7.518 persones respecte al març de 2016.

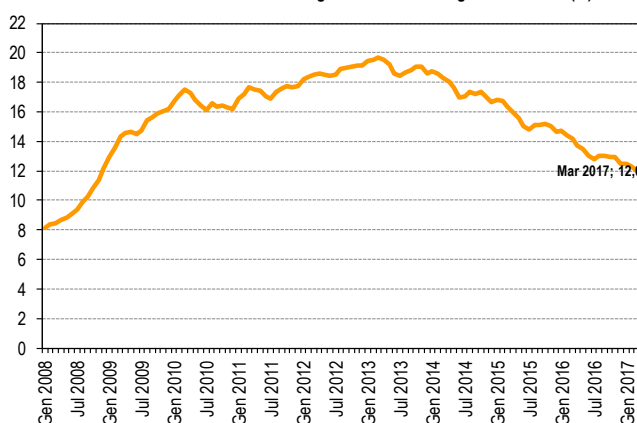
El descens de l'atur d'aquest mes s'ha donat tant entre els homes (561 aturats menys) com entre les dones (222 aturades menys). Les dones continuen tenint una taxa d'atur registral superior a la masculina (14,1% davant el 10,0%).

Per **edats**, l'atur baixa en tots els grups d'edat i, especialment, entre el col·lectiu de més de 44 anys (358 persones menys). El grup d'edat més jove (menors de 25 anys) baixa en 98 persones aturades, i el d'entre 25 i 44 anys disminueix en 327 persones.

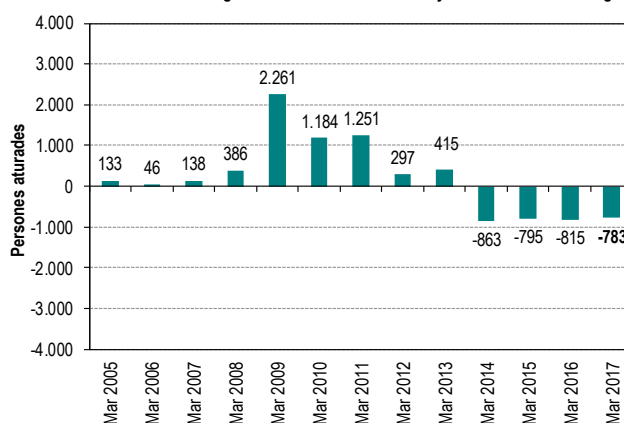
Per **sectors i activitats econòmiques** el descens de l'atur es concentra aquest mes en aquelles persones que tenien com a ocupació anterior activitats relacionades amb serveis a la producció (-191), i comerç, restauració i hoteleria (-162).

Respecte al mateix mes de l'any anterior el descens de l'atur es concentra en aquestes mateixes activitats, a més del sector de la construcció (-1.285) i indústria (-1.280).

Gràfic 1. Evolució mensual de la taxa d'atur registral al Baix Llobregat. 2008 - 2016. (%)



Gràfic 2. Variació de l'atur registrat en el mateix mes dels anys anteriors. Baix Llobregat



Taula 1. Atur registrat per comarques de l'àmbit territorial metropolità. Març 2017

	Atur registrat (n)	Taxa d'atur registral (%)	Mes anterior		Mateix mes any anterior	
			Variació absoluta	Variació relativa	Variació absoluta	Variació relativa
<b>BAIX LLOBREGAT</b>	<b>46.017</b>	<b>12,0%</b>	<b>-783</b>	<b>-1,7%</b>	<b>-7.518</b>	<b>-14,0%</b>
Barcelonès	123.295	11,4%	-73	-0,1%	-14.746	-10,7%
Maresme	28.541	14,3%	-553	-1,9%	-3.266	-10,3%
Vallès Occidental	56.866	13,1%	-563	-1,0%	-8.500	-13,0%
Vallès Oriental	25.029	13,2%	-254	-1,0%	-3.193	-11,3%
<b>ÀMBIT TERRITORIAL METROPOLITÀ</b>	<b>279.748</b>	<b>12,2%</b>	<b>-2.226</b>	<b>-0,8%</b>	<b>-37.223</b>	<b>-11,7%</b>
<b>CATALUNYA</b>	<b>446.017</b>	<b>12,7%</b>	<b>-6.325</b>	<b>-1,4%</b>	<b>-53.974</b>	<b>-10,8%</b>

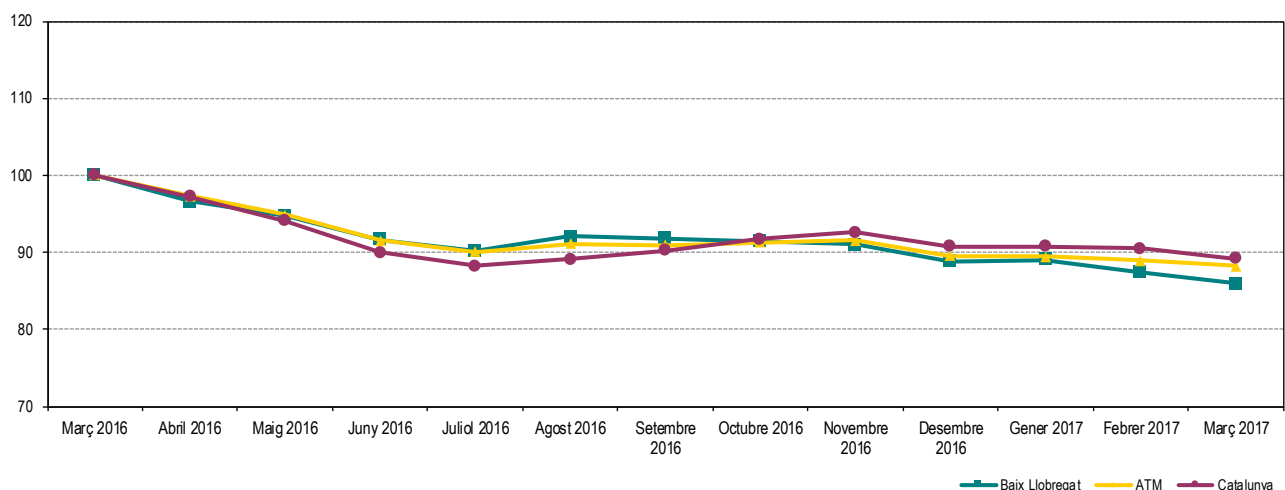
Les taxes d'atur registrat estan calculades sobre la població activa estimada registrada de 2016, seguint la metodologia de la Xarxa d'Observatoris de Desenvolupament Local de la província de Barcelona, que adopta el càlcul de la taxa d'atur registral del Departament d'Empresa i Ocupació de la Generalitat de Catalunya.

**ATUR REGISTRAT TOTAL** Fer click a sobre dels noms per veure les dades detallades de cada municipi. També es poden consultar en [aquest enllaç](#)

**Taula 2. Atur registrat per municipis i àmbits territorials. Març 2017**

	Atur registrat (n)	Taxa d'atur registrat (%)	Mes anterior		Mateix mes any anterior	
			Variació absoluta	Variació relativa	Variació absoluta	Variació relativa
Abrera	653	11,5	10	1,6%	-102	-13,5%
Begues	225	7,6	-4	-1,7%	-49	-17,9%
Castelldefels	3.123	11,1	-108	-3,3%	-459	-12,8%
Castellví de Rosanes	73	9,4	2	2,8%	-10	-12,0%
Cervelló	417	10,0	-16	-3,7%	-73	-14,9%
Collbató	179	9,8	0	0,0%	-29	-13,9%
Corbera de Llobregat	634	9,6	-2	-0,3%	-68	-9,7%
Cornellà de Llobregat	5.347	12,8	-17	-0,3%	-916	-14,6%
Esparreguera	1.424	14,0	-25	-1,7%	-273	-16,1%
Esplugues de Llobregat	2.390	10,8	-72	-2,9%	-433	-15,3%
Gavà	2.593	12,3	-107	-4,0%	-490	-15,9%
Martorell	1.913	15,0	-48	-2,4%	-317	-14,2%
Molins de Rei	1.147	9,7	-4	-0,3%	-154	-11,8%
Olesa de Montserrat	1.538	14,2	-33	-2,1%	-248	-13,9%
Palma de Cervelló, la	154	11,0	7	4,8%	-13	-7,8%
Pallejà	541	10,4	-1	-0,2%	-80	-12,9%
Papiol, el	224	11,4	4	1,8%	-30	-11,8%
Prat de Llobregat, el	4.101	13,3	1	0,0%	-540	-11,6%
Sant Andreu de la Barca	1.568	12,1	-61	-3,7%	-258	-14,1%
Sant Boi de Llobregat	5.410	13,5	-118	-2,1%	-929	-14,7%
Sant Climent de Llobregat	194	10,1	7	3,7%	2	1,0%
Sant Esteve Sesrovires	326	9,7	4	1,2%	-28	-7,9%
Sant Feliu de Llobregat	2.224	9,8	-40	-1,8%	-434	-16,3%
Sant Joan Despí	1.548	9,7	-76	-4,7%	-266	-14,7%
Sant Just Desvern	555	7,5	12	2,2%	-60	-9,8%
Sant Vicenç dels Horts	2.083	15,4	-12	-0,6%	-346	-14,2%
Santa Coloma de Cervelló	322	8,7	-6	-1,8%	-21	-6,1%
Torrelles de Llobregat	250	9,5	-18	-6,7%	-70	-21,9%
Vallirana	838	12,7	-22	-2,6%	-109	-11,5%
Viladecans	4.023	12,7	-40	-1,0%	-715	-15,1%
<b>BAIX LLOBREGAT</b>	<b>46.017</b>	<b>12,0</b>	<b>-783</b>	<b>-1,7%</b>	<b>-7.518</b>	<b>-14,0%</b>
ÀMBIT TERRITORIAL METROPOLITÀ	279.748	12,2	-2.226	-0,8%	-37.223	-11,7%
CATALUNYA	446.017	12,7	-6.325	-1,4%	-53.974	-10,8%

**Gràfic 3. Evolució mensual de l'atur registrat per àmbits territorials. (Març 2016 = Base 100)**



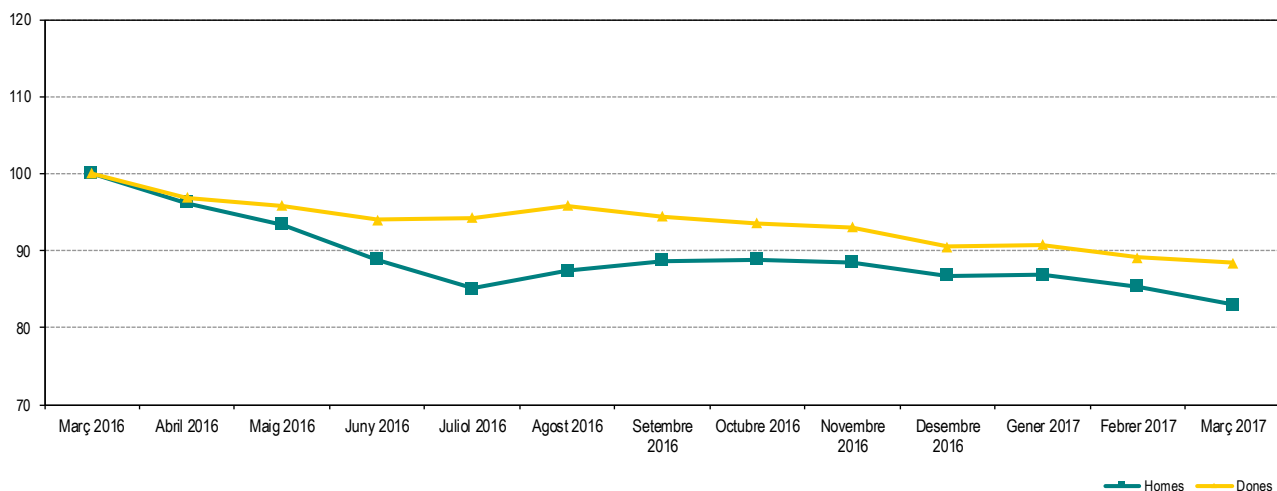
Les taxes d'atur registrat estan calculades sobre la població activa estimada registrat, seguint la metodologia de la Xarxa d'Observatoris de Desenvolupament Local de la província de Barcelona.

## ATUR REGISTRAT PER SEXE Fer click a sobre dels noms per veure les dades detallades de cada municipi. També es poden consultar en [aquest enllaç](#)

**Taula 3. Atur registrat per sexe, municipis i àmbits territorials. Març 2017**

	Atur registrat (n)		Taxa d'atur registrat (%)	
	Homes	Dones	Homes	Dones
Abrera	269	384	9,0	14,3
Begues	95	130	6,0	9,4
Castelldefels	1.388	1.735	9,7	12,4
Castellví de Rosanes	24	49	6,0	13,2
Cervelló	184	233	8,3	11,9
Collbató	72	107	7,5	12,4
Corbera de Llobregat	291	343	8,3	11,1
Cornellà de Llobregat	2.597	2.750	12,1	13,5
Esparreguera	592	832	11,1	17,1
Esplugues de Llobregat	1.023	1.367	9,1	12,7
Gavà	1.130	1.463	10,7	13,9
Martorell	848	1.065	12,6	17,6
Molins de Rei	484	663	7,7	11,9
Olesa de Montserrat	641	897	11,4	17,4
Palma de Cervelló, la	61	93	8,3	14,0
Pallejà	224	317	8,2	12,9
Papiol, el	94	130	9,1	13,9
Prat de Llobregat, el	1.829	2.272	11,3	15,5
Sant Andreu de la Barca	639	929	9,4	15,0
Sant Boi de Llobregat	2.309	3.101	10,8	16,4
Sant Climent de Llobregat	79	115	7,8	12,6
Sant Esteve Sesrovires	136	190	7,7	12,0
Sant Feliu de Llobregat	926	1.298	8,3	11,4
Sant Joan Despí	658	890	7,8	11,8
Sant Just Desvern	245	310	6,2	9,0
Sant Vicenç dels Horts	863	1.220	12,2	18,8
Santa Coloma de Cervelló	136	186	7,0	10,7
Torrelles de Llobregat	105	145	7,5	11,6
Vallirana	352	486	10,2	15,5
Viladecans	1.653	2.370	10,2	15,4
<b>BAIX LLOBREGAT</b>	<b>19.947</b>	<b>26.070</b>	<b>10,0</b>	<b>14,1</b>
ÀMBIT TERRITORIAL METROPOLITÀ	126.002	153.746	10,8	13,7
CATALUNYA	201.367	244.650	11,1	14,5

**Gràfic 4. Evolució mensual de l'atur registrat per sexe. Baix Llobregat. (Març 2016 = Base 100)**



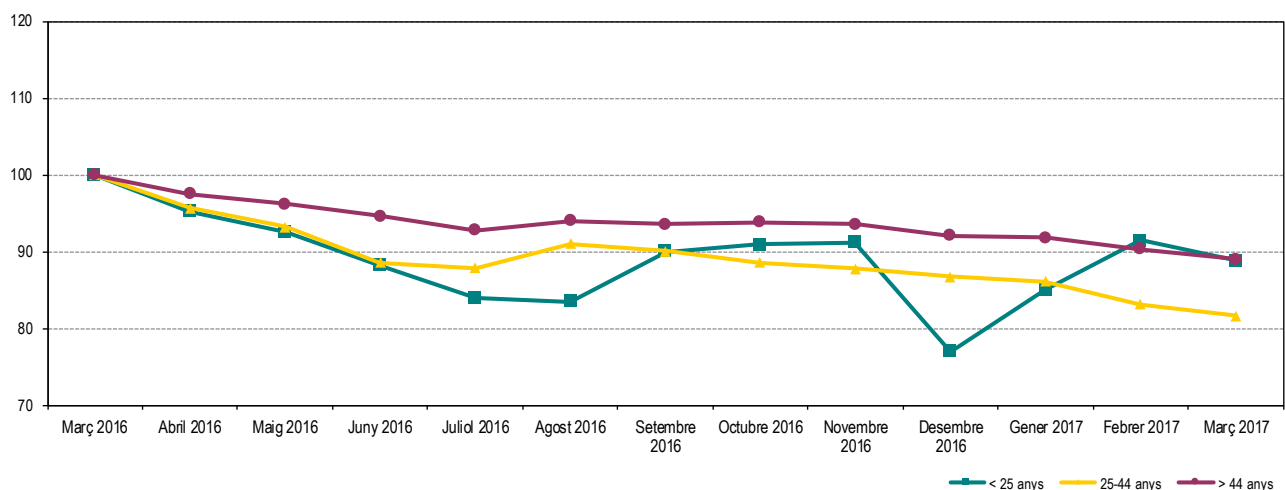
Les taxes d'atur registrat estan calculades sobre la població activa estimada registral, seguint la metodologia de la Xarxa d'Observatoris de Desenvolupament Local de la província de Barcelona.

**ATUR REGISTRAT PER EDAT** Fer click a sobre dels noms per veure les dades detallades de cada municipi. També es poden consultar en [aquest enllaç](#)

**Taula 4. Atur registrat per grups d'edat, municipis i àmbits territorials. Març 2017**

	Atur registrat (n)			Taxa d'atur registrat (%)		
	< 25 anys	25 - 44 anys	> 44 anys	< 25 anys	25 - 44 anys	> 44 anys
Abrera	45	258	350	13,7	8,9	14,4
Begues	16	85	124	9,4	5,6	9,9
Castelldefels	213	1.280	1.630	14,9	8,5	13,8
Castellví de Rosanes	6	31	36	13,0	7,7	11,0
Cervelló	17	140	260	7,4	6,6	14,3
Collbató	10	60	109	9,7	6,5	13,8
Corbera de Llobregat	42	228	364	11,1	6,8	12,9
Cornellà de Llobregat	411	2.098	2.838	15,9	10,0	15,5
Esparreguera	92	546	786	15,6	10,5	17,8
Esplugues de Llobregat	132	920	1.338	11,3	7,9	14,4
Gavà	194	1.009	1.390	15,1	9,1	15,9
Martorell	114	833	966	15,7	12,7	17,7
Molins de Rei	65	434	648	9,7	7,1	12,7
Olesa de Montserrat	136	614	788	20,6	11,1	17,0
Palma de Cervelló, la	9	48	97	11,4	6,8	15,8
Pallejà	50	187	304	15,9	7,1	13,6
Papiol, el	9	85	130	8,3	8,4	15,2
Prat de Llobregat, el	355	1.681	2.065	18,5	10,6	15,9
Sant Andreu de la Barca	106	633	829	14,1	9,5	14,9
Sant Boi de Llobregat	386	2.210	2.814	17,0	10,1	17,5
Sant Climent de Llobregat	18	73	103	15,5	7,4	12,5
Sant Esteve Sesrovires	19	118	189	9,9	6,8	13,1
Sant Feliu de Llobregat	127	809	1.288	11,2	6,5	14,3
Sant Joan Despí	73	619	856	8,2	7,5	12,5
Sant Just Desvern	30	227	298	7,2	5,9	9,6
Sant Vicenç dels Horts	166	774	1.143	20,4	11,3	19,4
Santa Coloma de Cervelló	26	133	163	12,0	7,0	10,5
Torrelles de Llobregat	11	70	169	7,5	5,3	14,5
Vallirana	43	341	454	11,7	10,1	16,0
Viladecans	344	1.519	2.160	18,5	8,7	17,6
<b>BAIX LLOBREGAT</b>	<b>3.265</b>	<b>18.063</b>	<b>24.689</b>	<b>14,9</b>	<b>9,0</b>	<b>15,4</b>
ÀMBIT TERRITORIAL METROPOLITÀ	18.502	111.037	150.209	14,4	9,3	15,6
CATALUNYA	31.568	178.736	235.713	15,6	9,9	15,7

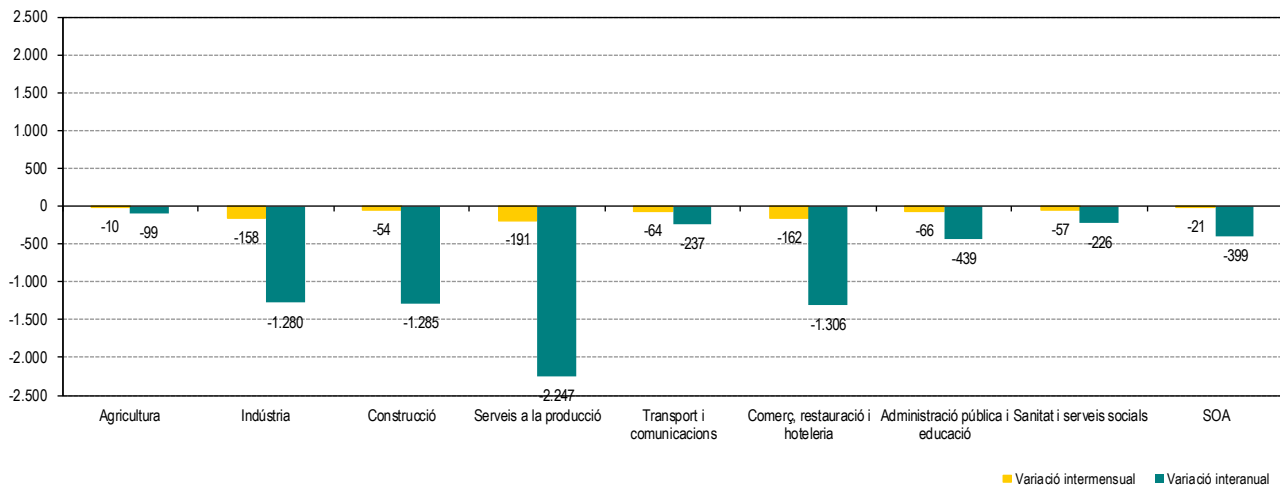
**Gràfic 5. Evolució mensual de l'atur registrat per grups d'edat. Baix Llobregat. (Març 2016 = Base 100)**



Les taxes d'atur registrat estan calculades sobre la població activa estimada registral, seguint la metodologia de la Xarxa d'Observatoris de Desenvolupament Local de la província de Barcelona.

## ATUR REGISTRAT PER SECTORS D'ACTIVITAT

Gràfic 6. Variació de l'atur registrat per sectors d'activitat. Baix Llobregat. Març 2017. Xifres absolutes



Taula 5. Atur registrat per sectors d'activitat. Març 2017

SECTORS D'ACTIVITAT	Atur registrat (n)	Mes anterior		Mateix mes any anterior	
		Variació absoluta	Variació relativa	Variació absoluta	Variació relativa
Agricultura	310	-10	-3,1%	-99	-24,2%
Indústria	5.723	-158	-2,7%	-1.280	-18,3%
Construcció	4.316	-54	-1,2%	-1.285	-22,9%
Serveis a la producció	13.877	-191	-1,4%	-2.247	-13,9%
Transport i comunicacions	1.838	-64	-3,4%	-237	-11,4%
Comerç, restauració i hoteleria	11.301	-162	-1,4%	-1.306	-10,4%
Administració pública i educació	2.871	-66	-2,2%	-439	-13,3%
Sanitat i serveis socials	2.703	-57	-2,1%	-226	-7,7%
SOA - Sense ocupació anterior	3.078	-21	-0,7%	-399	-11,5%

Taula 6. Atur registrat per activitat econòmica anterior (CCAIE-09). Activitats que més baixen i més puguen. Març 2017

ACTIVITATS QUE MÉS BAIXEN EN EL MES	Atur registrat (n)	Mes anterior		Mateix mes any anterior	
		Variació absoluta	Variació relativa	Variació absoluta	Variació relativa
47 - Comerç detall, exc. vehicles motor	4.983	-92	-1,8%	-543	-9,8%
56 - Serveis de menjar i begudes	3.306	-59	-1,8%	-337	-9,3%
84 - Adm. pública, Defensa i SS obligatòria	2.160	-56	-2,5%	-344	-13,7%
49 - Transport terrestre i per canonades	792	-40	-4,8%	-179	-18,4%
41 - Construcció d'immobles	1.653	-36	-2,1%	-519	-23,9%

ACTIVITATS QUE MÉS PUGEN EN EL MES	Atur registrat (n)	Mes anterior		Mateix mes any anterior	
		Variació absoluta	Variació relativa	Variació absoluta	Variació relativa
53 - Activitats postals i de correus	218	11	5,3%	-3	-1,4%
72 - Recerca i desenvolupament	89	8	9,9%	6	7,2%
15 - Indústria del cuir i del calçat	27	6	28,6%	-4	-12,9%
90 - Activitats artístiques i d'espectacles	121	5	4,3%	-35	-22,4%
75 - Activitats veterinàries	20	3	17,6%	2	11,1%

Les taxes d'atur registrat estan calculades sobre la població activa estimada registral, seguint la metodologia de la Xarxa d'Observatoris de Desenvolupament Local de la província de Barcelona.

## RECULL DE NOTÍCIES SOBRE EL MERCAT DE TREBALL

### GENERALITAT DE CATALUNYA

#### **Valoracions del Secretari general de Treball, Josep Ginesta, de les dades d'atur (març).**

El Secretari general de Treball, Afers Socials i Famílies, Josep Ginesta, fa la seva valoració de les dades d'atur registrat corresponents al mes de març de 2017.

[Més informació](#)

### GENERALITAT DE CATALUNYA – OBSERVATORI DEL TREBALL I MODEL PRODUCTIU

#### **Durada de la demanda de les sortides de l'atur registrat.**

A l'estudi Durada de la demanda de les sortides de l'atur registrat, elaborat per l'Observatori del Treball i Model Productiu del Departament de Treball, Afers Socials i Famílies, s'analitzen les sortides de l'atur registrat per tal de conèixer la durada dels episodis d'atur i les seves característiques. En termes generals, el temps que es triga en sortir de l'atur registrat es va incrementar durant la crisi econòmica (2007–2013) i s'està reduint amb la recuperació (2013–2016), tot i que no ha arribat als nivells d'abans de la crisi. No obstant, es detecta l'existència de dos tipus de sortides que, per motius i circumstàncies diferents, no s'estan veient afavorides per aquesta recuperació. D'una banda, les sortides de l'atur de molt llarga durada, ja que la majoria d'aquestes no són cap a l'ocupació (només en el 38% dels casos) i tenen poca protecció (el 2016 el 71,3% de les sortides d'aquest grup no rebien cap prestació). I, d'altra banda, les persones atrapades en les dinàmiques d'alta rotació laboral i reiteració en la situació d'atur (el 41,1% de les persones que surten de l'atur cap a l'ocupació durant el 2016 tornen a caure en l'atur abans de sis mesos mentre que el 2007 eren el 25,5%), amb l'afegit que la curta durada dels seus episodis d'ocupació fa que es generi poca o nul·la protecció a través d'una prestació contributiva.

[Més informació](#)

### RANDSTAD

#### **El futuro laboral del sector de la automoció.**

Randstad Research ha elaborat un informe prospectiu del sector de l'Automoció segons el qual aproximadament dos terços de les empreses del sector han tingut un creixement pronunciat en els darrers 12 mesos. Per al 44% de les empreses entrevistades, l'augment d'exportacions ha estat clau en aquest creixement; en canvi, en el 46% la clau ha estat el mercat nacional.

[Més informació](#)

### EUROSTAT

#### **Publicació de les dades mensuals europees d'atur (febrer 2017).**

L'oficina estadística de la Unió Europea ha publicat les dades d'atur corresponents al mes de febrer de 2017. Cal recordar però que aquestes dades són estimacions a partir d'enquestes sobre l'activitat econòmica de la població. Per això no són comparables amb les dades d'atur registrat publicades de la comarca, que es calculen seguint una metodologia diferent.

[Més informació](#)

Amb la col·laboració de:

