

## Informe mensual d'atur registrat BAIX LLOBREGAT – MARÇ 2018

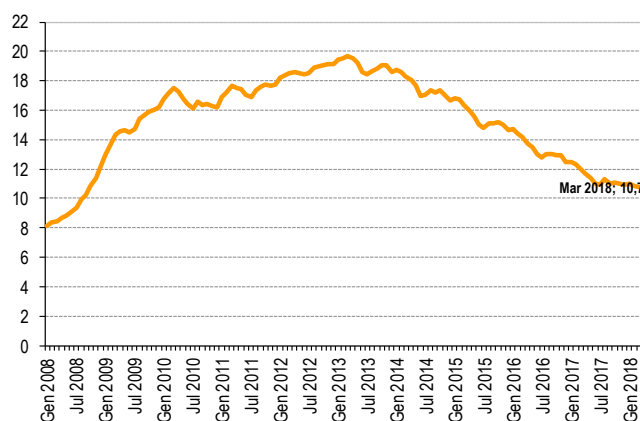
### L'atur registrat a les oficines de treball disminueix en 117 persones al Baix Llobregat en el mes de març.

A finals del mes de març, l'atur registrat al Baix Llobregat s'ha situat en **41.824** persones, disminuint respecte el mes anterior en 117 persones (-0,3%) i situant la taxa d'atur registral al **10,7%**. La taxa mitjana de les comarques de l'Àmbit metropolità i del conjunt de Catalunya es situen per sobre de la baixllobregatina. En termes interanuals segueix disminuint l'atur registrat en tots els àmbits territorials. El nombre de persones registrades a les oficines de treball al Baix Llobregat ha baixat en 4.193 persones respecte a març de 2017. El descens de l'atur d'aquest mes ha estat només en els homes (-183, -1,01%) ja que en dones l'atur ha crescut (+66, +0,3%). Les dones continuen tenint una taxa d'atur registral superior a la masculina (12,8% davant 8,8%).

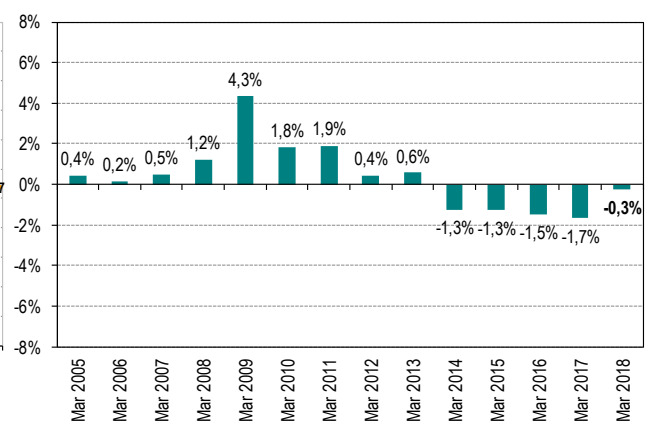
Per **edats**, l'atur disminueix sobretot en el grup d'edat de 25 a 44 anys (139 persones menys, -0,8%) i en el de majors de 45 anys (42 persones menys, -0,2%). En el grup d'edat més jove l'atur continua augmentant i ho fa en 64 persones més (+2,2%).

Per **sectors i activitats econòmiques** la disminució de l'atur es concentra aquest mes en aquelles persones que havien treballat en transport i comunicacions, comerç, restauració i hoteleria i construcció. En canvi, creix l'atur en el col·lectiu sense ocupació anterior i serveis a la producció. Respecte l'any anterior en les activitats de comerç, restauració i hoteleria, serveis a la producció i construcció és on l'atur disminueix més.

Gràfic 1. Evolució mensual de la taxa d'atur registral al Baix Llobregat. 2008 - 2018. (%)



Gràfic 2. Variació de l'atur registrat en el mateix mes dels anys anteriors. Baix Llobregat



Taula 1. Atur registrat per comarques de l'àmbit territorial metropolità. Març 2018

	Atur registrat (n)	Taxa d'atur registral (%)	Mes anterior		Mateix mes any anterior	
			Variació absoluta	Variació relativa	Variació absoluta	Variació relativa
<b>BAIX LLOBREGAT</b>	<b>41.824</b>	<b>10,7%</b>	<b>-117</b>	<b>-0,3%</b>	<b>-4.193</b>	<b>-9,1%</b>
Barcelonès	115.563	10,5%	272	0,2%	-7.732	-6,3%
Maresme	26.356	12,9%	-787	-2,9%	-2.185	-7,7%
Vallès Occidental	52.229	11,8%	-354	-0,7%	-4.637	-8,2%
Vallès Oriental	22.588	11,7%	-18	-0,1%	-2.441	-9,8%
ÀREA METROPOLITANA DE BARCELONA	165.536	10,5%	58	0,0%	-12.452	-7,0%
ÀMBIT TERRITORIAL METROPOLITÀ	258.560	11,1%	-1.004	-0,4%	-21.188	-7,6%
CATALUNYA	411.461	11,4%	-6.720	-1,6%	-34.556	-7,7%

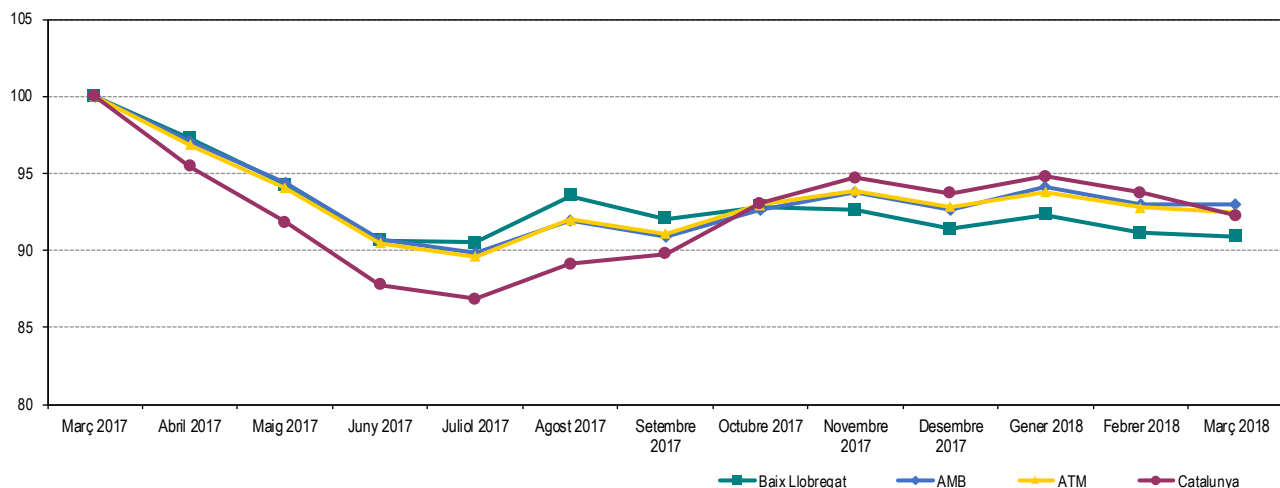
Les taxes d'atur registrat estan calculades sobre la població activa estimada registral, seguint la metodologia de la Xarxa d'Observatoris de Desenvolupament Local de la província de Barcelona, que adopta el càlcul de la taxa d'atur registral del Departament d'Empresa i Ocupació de la Generalitat de Catalunya.

**ATUR REGISTRAT TOTAL** Fer click a sobre dels noms per veure les dades detallades de cada municipi. També es poden consultar en [aquest enllaç](#)

**Taula 2. Atur registrat per municipis i àmbits territorials. Març 2018**

	Atur registrat (n)	Taxa d'atur registral (%)	Mes anterior		Mateix mes any anterior	
			Variació absoluta	Variació relativa	Variació absoluta	Variació relativa
Abrera	578	10,1	7	1,2%	-75	-11,5%
Begues	213	6,9	1	0,5%	-12	-5,3%
Castelldefels	2.874	9,9	-16	-0,6%	-249	-8,0%
Castellví de Rosanes	71	8,9	-6	-7,8%	-2	-2,7%
Cervelló	395	9,3	-5	-1,3%	-22	-5,3%
Collbató	153	8,4	-1	-0,6%	-26	-14,5%
Corbera de Llobregat	597	8,8	-5	-0,8%	-37	-5,8%
Cornellà de Llobregat	4.878	11,4	17	0,3%	-469	-8,8%
Esparreguera	1.291	12,4	-17	-1,3%	-133	-9,3%
Esplugues de Llobregat	2.186	9,8	-25	-1,1%	-204	-8,5%
Gavà	2.441	11,3	-22	-0,9%	-152	-5,9%
Martorell	1.706	13,2	27	1,6%	-207	-10,8%
Molins de Rei	990	8,2	7	0,7%	-157	-13,7%
Olesa de Montserrat	1.334	12,2	-50	-3,6%	-204	-13,3%
Palma de Cervelló, la	142	9,8	0	0,0%	-12	-7,8%
Pallejà	467	8,8	3	0,6%	-74	-13,7%
Papiol, el	184	9,3	-7	-3,7%	-40	-17,9%
Prat de Llobregat, el	3.694	11,9	24	0,7%	-407	-9,9%
Sant Andreu de la Barca	1.408	10,8	18	1,3%	-160	-10,2%
Sant Boi de Llobregat	4.940	12,2	32	0,7%	-470	-8,7%
Sant Climent de Llobregat	158	8,0	8	5,3%	-36	-18,6%
Sant Esteve Sesrovires	291	8,1	-13	-4,3%	-35	-10,7%
Sant Feliu de Llobregat	2.035	8,8	-33	-1,6%	-189	-8,5%
Sant Joan Despí	1.443	8,9	-13	-0,9%	-105	-6,8%
Sant Just Desvern	486	6,5	-13	-2,6%	-69	-12,4%
Sant Vicenç dels Horts	1.878	13,6	17	0,9%	-205	-9,8%
Santa Coloma de Cervelló	285	7,5	8	2,9%	-37	-11,5%
Torrelles de Llobregat	224	8,4	0	0,0%	-26	-10,4%
Vallirana	766	11,5	-9	-1,2%	-72	-8,6%
Viladecans	3.716	11,5	-51	-1,4%	-307	-7,6%
<b>BAIX LLOBREGAT</b>	<b>41.824</b>	<b>10,7</b>	<b>-117</b>	<b>-0,3%</b>	<b>-4.193</b>	<b>-9,1%</b>
ÀREA METROPOLITANA DE BARCELONA	165.536	10,5	58	0,0%	-12.452	-7,0%
ÀMBIT TERRITORIAL METROPOLITÀ	258.560	11,1	-1.004	-0,4%	-21.188	-7,6%
CATALUNYA	411.461	11,4	-6.720	-1,6%	-34.556	-7,7%

**Gràfic 3. Evolució mensual de l'atur registrat per àmbits territorials. (Març 2017 = Base 100)**



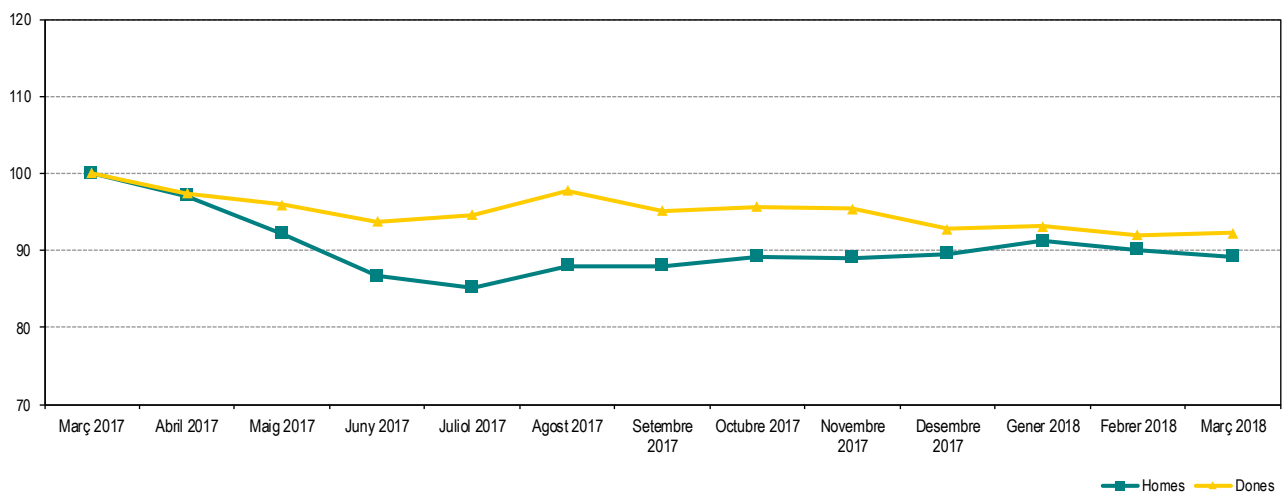
Les taxes d'atur registrat estan calculades sobre la població activa estimada registral, seguint la metodologia de la Xarxa d'Observatoris de Desenvolupament Local de la província de Barcelona.

## ATUR REGISTRAT PER SEXE Fer click a sobre dels noms per veure les dades detallades de cada municipi. També es poden consultar en [aquest enllaç](#)

Taula 3. Atur registrat per sexe, municipis i àmbits territorials. Març 2018

	Atur registrat (n)		Taxa d'atur registrat (%)	
	Homes	Dones	Homes	Dones
Abrera	231	347	7,7	12,7
Begues	92	121	5,6	8,4
Castelldefels	1.283	1.591	8,9	11,0
Castellví de Rosanes	25	46	6,0	11,9
Cervelló	175	220	7,8	11,0
Collbató	57	96	5,9	11,0
Corbera de Llobregat	292	305	8,1	9,6
Cornellà de Llobregat	2.255	2.623	10,3	12,4
Esparreguera	519	772	9,6	15,5
Esplugues de Llobregat	930	1.256	8,2	11,5
Gavà	1.036	1.405	9,6	13,0
Martorell	734	972	10,9	15,8
Molins de Rei	413	577	6,5	10,1
Olesa de Montserrat	548	786	9,6	15,0
Palma de Cervelló, la	57	85	7,5	12,4
Pallejà	197	270	7,0	10,7
Papiol, el	74	110	7,1	11,7
Prat de Llobregat, el	1.598	2.096	9,9	14,1
Sant Andreu de la Barca	542	866	8,0	13,9
Sant Boi de Llobregat	2.080	2.860	9,6	15,0
Sant Climent de Llobregat	54	104	5,3	11,1
Sant Esteve Sesrovires	118	173	6,3	10,2
Sant Feliu de Llobregat	872	1.163	7,4	10,2
Sant Joan Despí	594	849	7,0	11,1
Sant Just Desvern	213	273	5,3	7,7
Sant Vicenç dels Horts	767	1.111	10,7	16,8
Santa Coloma de Cervelló	124	161	6,2	9,1
Torrelles de Llobregat	94	130	6,7	10,3
Vallirana	312	454	8,9	14,2
Viladecans	1.500	2.216	9,0	14,3
<b>BAIX LLOBREGAT</b>	<b>17.786</b>	<b>24.038</b>	<b>8,8</b>	<b>12,8</b>
ÀREA METROPOLITANA DE BARCELONA	74.033	91.503	9,3	11,7
ÀMBIT TERRITORIAL METROPOLITÀ	113.378	145.182	9,5	12,7
CATALUNYA	180.632	230.829	9,7	13,3

Gràfic 4. Evolució mensual de l'atur registrat per sexe. Baix Llobregat. (Març 2017 = Base 100)



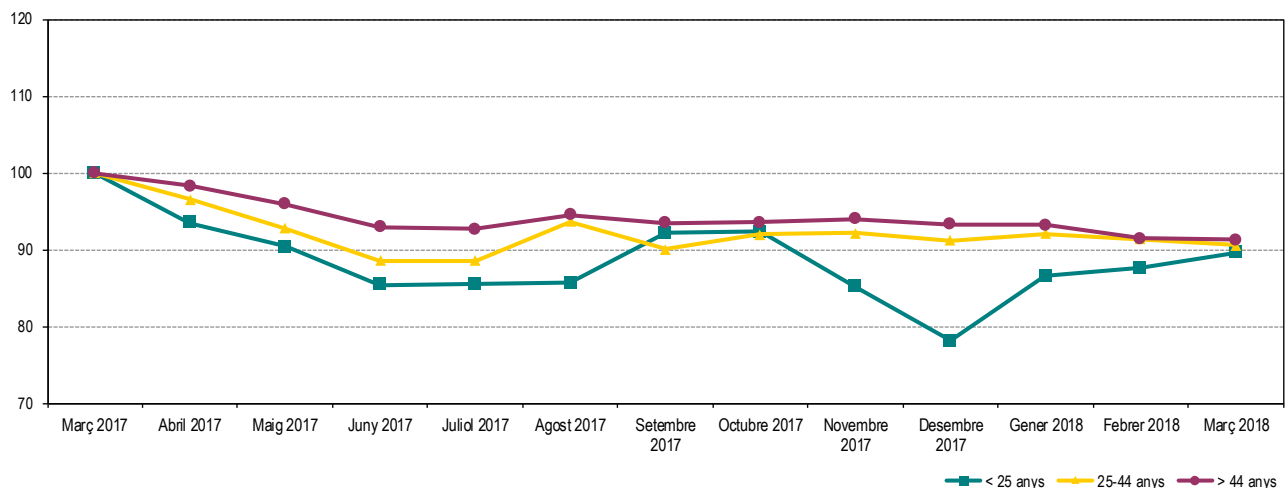
Les taxes d'atur registrat estan calculades sobre la població activa estimada registrat, seguint la metodologia de la Xarxa d'Observatoris de Desenvolupament Local de la província de Barcelona.

## ATUR REGISTRAT PER EDAT Fer click a sobre dels noms per veure les dades detallades de cada municipi. També es poden consultar en [aquest enllaç](#)

Taula 4. Atur registrat per grups d'edat, municipis i àmbits territorials. Març 2018

	Atur registrat (n)			Taxa d'atur registrat (%)		
	< 25 anys	25 - 44 anys	> 44 anys	< 25 anys	25 - 44 anys	> 44 anys
Abrera	43	216	319	11,7	7,6	12,8
Begues	13	92	108	6,7	5,9	8,2
Castelldefels	189	1.122	1.563	12,2	7,4	12,7
Castellví de Rosanes	8	31	32	14,8	7,7	9,3
Cervelló	22	142	231	8,3	6,7	12,3
Collbató	5	46	102	4,5	5,1	12,5
Corbera de Llobregat	48	201	348	11,0	6,0	11,7
Cornellà de Llobregat	355	1.954	2.569	12,1	9,3	13,5
Esparreguera	99	499	693	14,8	9,6	15,2
Esplugues de Llobregat	127	852	1.207	11,1	7,4	12,5
Gavà	178	971	1.292	13,2	8,9	13,8
Martorell	111	701	894	13,6	10,9	15,9
Molins de Rei	48	360	582	6,4	5,9	11,0
Olesa de Montserrat	83	517	734	12,1	9,5	15,2
Palma de Cervelló, la	4	44	94	4,7	6,2	14,5
Pallejà	48	165	254	13,6	6,2	11,0
Papiol, el	9	62	113	7,4	6,3	12,9
Prat de Llobregat, el	308	1.502	1.884	18,1	9,3	14,2
Sant Andreu de la Barca	100	549	759	12,0	8,4	13,3
Sant Boi de Llobregat	361	2.002	2.577	15,3	9,3	15,5
Sant Climent de Llobregat	14	51	93	10,9	5,2	10,8
Sant Esteve Sesrovires	18	116	157	8,0	6,4	10,1
Sant Feliu de Llobregat	131	771	1.133	10,9	6,2	11,9
Sant Joan Despí	71	563	809	7,1	6,9	11,5
Sant Just Desvern	15	185	286	3,3	4,9	8,7
Sant Vicenç dels Horts	149	710	1.019	16,6	10,4	16,8
Santa Coloma de Cervelló	19	117	149	8,0	6,1	9,1
Torrelles de Llobregat	17	79	128	10,0	5,9	11,0
Vallirana	38	295	433	9,3	8,8	14,7
Viladecans	294	1.444	1.978	13,8	8,4	15,4
<b>BAIX LLOBREGAT</b>	<b>2.925</b>	<b>16.359</b>	<b>22.540</b>	<b>12,4</b>	<b>8,2</b>	<b>13,5</b>
ÀREA METROPOLITANA DE BARCELONA	11.052	67.086	87.398	11,9	8,3	13,0
ÀMBIT TERRITORIAL METROPOLITÀ	17.216	102.440	138.904	12,2	8,6	13,9
CATALUNYA	28.893	164.669	217.899	12,9	9,0	14,0

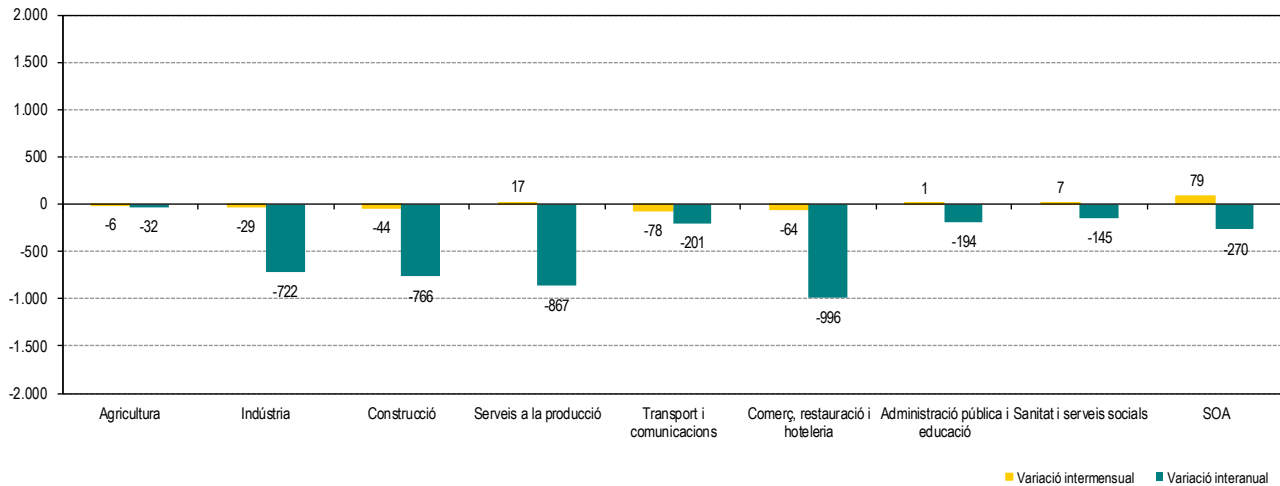
Gràfic 5. Evolució mensual de l'atur registrat per grups d'edat. Baix Llobregat. (Març 2017 = Base 100)



Les taxes d'atur registrat estan calculades sobre la població activa estimada registrat, seguint la metodologia de la Xarxa d'Observatoris de Desenvolupament Local de la província de Barcelona.

## ATUR REGISTRAT PER SECTORS D'ACTIVITAT

Gràfic 6. Variació de l'atur registrat per sectors d'activitat. Baix Llobregat. Març 2018. Xifres absolutes



Taula 5. Atur registrat per sectors d'activitat. Març 2018

SECTORS D'ACTIVITAT	Atur registrat (n)	Mes anterior		Mateix mes any anterior	
		Variació absoluta	Variació relativa	Variació absoluta	Variació relativa
Agricultura	278	-6	-2,1%	-32	-10,3%
Indústria	5.001	-29	-0,6%	-722	-12,6%
Construcció	3.550	-44	-1,2%	-766	-17,7%
Serveis a la producció	13.010	17	0,1%	-867	-6,2%
Transport i comunicacions	1.637	-78	-4,5%	-201	-10,9%
Comerç, restauració i hoteleria	10.305	-64	-0,6%	-996	-8,8%
Administració pública i educació	2.677	1	0,0%	-194	-6,8%
Sanitat i serveis socials	2.558	7	0,3%	-145	-5,4%
SOA - Sense ocupació anterior	2.808	79	2,9%	-270	-8,8%

Taula 6. Atur registrat per activitat econòmica anterior (CCA09). Activitats que més baixen i més pugen. Març 2018

ACTIVITATS QUE MÉS BAIXEN EN EL MES	Atur registrat (n)	Mes anterior		Mateix mes any anterior	
		Variació absoluta	Variació relativa	Variació absoluta	Variació relativa
56 - Serveis de menjar i begudes	3.081	-52	-1,7%	-225	-6,8%
41 - Construcció d'immobles	1.334	-50	-3,6%	-319	-19,3%
52 - Emmagatzematge i afins al transport	559	-42	-7,0%	-94	-14,4%
87 - Serveis socials amb allotjament	750	-33	-4,2%	-46	-5,8%
51 - Transport aeri	128	-28	-17,9%	-26	-16,9%

ACTIVITATS QUE MÉS PUGEN EN EL MES	Atur registrat (n)	Mes anterior		Mateix mes any anterior	
		Variació absoluta	Variació relativa	Variació absoluta	Variació relativa
SA - Sense ocupació anterior	2.808	79	2,9%	-270	-8,8%
47 - Comerç detall, exc. vehicles motor	4.491	38	0,9%	-492	-9,9%
81 - Serveis a edificis i de jardineria	2.933	37	1,3%	-252	-7,9%
88 - Serveis socials sense allotjament	488	20	4,3%	-16	-3,2%
97 - Llars que ocupen personal domèstic	724	19	2,7%	16	2,3%

Les taxes d'atur registrat estan calculades sobre la població activa estimada registral, seguint la metodologia de la Xarxa d'Observatoris de Desenvolupament Local de la província de Barcelona.

## RECULL DE NOTÍCIES SOBRE EL MERCAT DE TREBALL

### NADAESGRATIS

#### **Precariedad 2.0: contratos indefinidos, pero no eternos.**

Al voltant del 40% de les noves ocupacions indefinides són de durada inferior a l'any, d'acord amb les dades que recull una nova entrada de la sèrie Precariedad 2.0 del blog d'economia Nada es Gratis. La causa principal d'aquest fenomen és l'acomiadament (60% de les baixes). Els fluxos de l'EPA no ens permeten distingir entre acomiadaments i cessaments voluntaris; en canvi, si recorrem a la Mostra contínua de vides laborals, aquesta font indica que un 37,1% de les ocupacions amb contracte indefinit que es van iniciar entre gener de 2014 i març de 2016 van causar baixa abans de superar els 12 mesos a l'empresa i que s'han incrementat notablement els acomiadaments en ocupacions indefinides de curta durada.

[Més informació](#)

### BBVA RESEARCH

#### **"¿Cuán vulnerable es el empleo en España a la revolución digital?"**

L'Observatori econòmic del BBVA ha publicat un article sobre les característiques que condicionen la vulnerabilitat dels treballadors espanyols davant la revolució digital. En concret, l'estudi identifica els factors que afecten la probabilitat que un individu desenvolupi una ocupació amb elevat risc de ser automatitzada. La quarta revolució industrial podria posar en risc fins a un 36% dels llocs de treball actualment existents. L'estudi estima que la probabilitat d'automatització disminueix amb el grau de responsabilitat a l'empresa, el nivell educatiu, la disposició a participar en accions formatives i l'adopció de noves formes de treball, i és comparativament reduïda per a les persones ocupades en l'àmbit de l'educació, sanitat, serveis socials, TIC, energia i activitats científicotècniques.

[Més informació](#)

### RANDSTAD RESEARCH

#### **¿Hay déficit de talento en la actualidad?**

Actualment, el 65,6% de les empreses presenta llocs vacants, la major part dels quals són difícils de cobrir, segons dades del darrer informe de Randstad Research. Per això, les organitzacions recorren als serveis d'empreses de selecció que consideren la via més eficaç per reclutar candidats. Els factors que generen dificultats per cobrir vacants amb candidats adequats són els canvis i creixement de l'organització, la complexitat de les tasques, el reemplaçament dels treballadors de més edat i la rotació. L'escassetat de talent es produeix tant en treballadors altament qualificats com en els perfils de formació professional. Les característiques que més escassegen són experiència, competències tècniques, motivació i un nivell elevat d'anglès.

[Més informació](#)

### EUROSTAT

#### **Publicació de les dades mensuals europees d'atur (febrer 2018).**

L'oficina estadística de la Unió Europea ha publicat les dades d'atur corresponents al mes de febrer de 2018. Cal recordar però que aquestes dades són estimacions a partir d'enquestes sobre l'activitat econòmica de la població. Per això no són comparables amb les dades d'atur registrat publicades de la comarca, que es calculen seguint una metodologia diferent.

[Més informació](#)

Amb la col·laboració de: