

## Informe mensual d'atur registrat BAIX LLOBREGAT – MARÇ 2019

### L'atur registrat a les oficines de treball augmenta en 43 persones al Baix Llobregat en el mes de març.

A finals del mes de març, l'atur registrat al Baix Llobregat s'ha situat en **39.554** persones, augmentant lleugerament respecte el mes anterior en 43 persones (+0,1%), i la taxa d'atur registrat es situa al **10,0%**. La taxa mitjana de les comarques de l'Àmbit metropolità es situa per sobre de la baixllobregatina, així com la del conjunt de Catalunya. En termes interanuals, segueix disminuint l'atur registrat en tots els àmbits territorials. El nombre de persones registrades a les oficines de treball al Baix Llobregat ha baixat en 2.270 persones respecte a març de 2018.

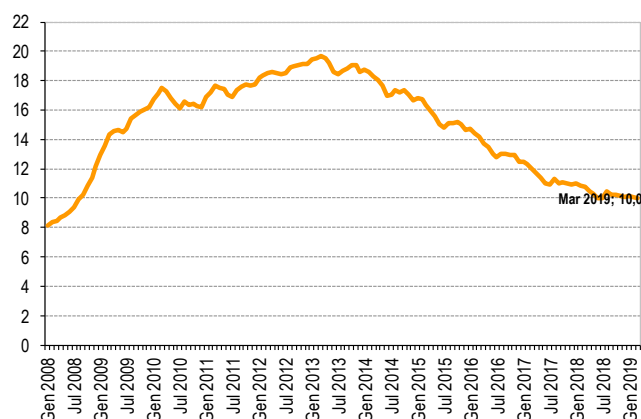
L'augment de l'atur d'aquest mes es registra només entre les dones (+54) ja que entre els homes baixa l'atur (-11). Les

dones continuen tenint una taxa d'atur registrat superior a la masculina (12,0% davant el 8,1%).

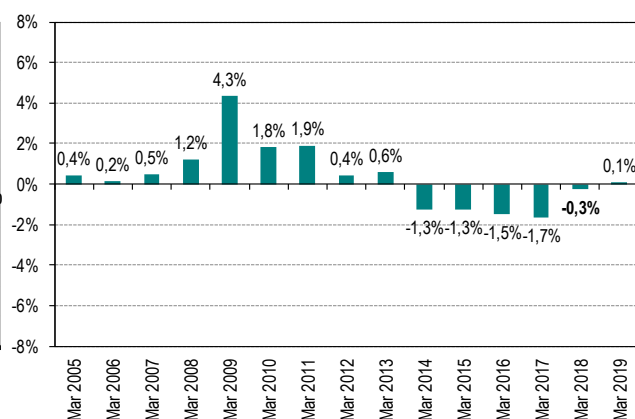
Per **edats**, l'atur només creix entre els més joves (118 persones més, +3,7%) i el col·lectiu de més de 44 anys (35 persones més, +0,2%). En el grup d'entre 25 i 44 anys l'atur baixa en 110 persones (-0,7%).

Per **sectors i activitats econòmiques** es veu com l'atur creix sobretot per les activitats de serveis a la producció (inclou ETT) i el grup sense ocupació anterior. Activitats com la indústria i l'Administració pública disminueixen l'atur aquest mes. En termes interanuals, l'atur baixa en tots els sectors econòmics tret del transport i les comunicacions.

Gràfic 1. Evolució mensual de la taxa d'atur registrat al Baix Llobregat. 2008 - 2019. (%)



Gràfic 2. Variació de l'atur registrat en el mateix mes dels anys anteriors. Baix Llobregat



Taula 1. Atur registrat per comarques de l'àmbit territorial metropolità. Març 2019

	Atur registrat (n)	Taxa d'atur registrat (%)	Mes anterior		Mateix mes any anterior	
			Variació absoluta	Variació relativa	Variació absoluta	Variació relativa
<b>BAIX LLOBREGAT</b>	<b>39.554</b>	<b>10,0%</b>	<b>43</b>	<b>0,1%</b>	<b>-2.270</b>	<b>-5,4%</b>
Barcelonès	109.870	9,8%	943	0,9%	-5.693	-4,9%
Maresme	25.447	12,3%	-111	-0,4%	-909	-3,4%
Vallès Occidental	50.372	11,2%	275	0,5%	-1.857	-3,6%
Vallès Oriental	21.743	11,0%	7	0,0%	-845	-3,7%
ÀREA METROPOLITANA DE BARCELONA	157.305	9,8%	1.036	0,7%	-8.231	-5,0%
ÀMBIT TERRITORIAL METROPOLITÀ	246.986	10,4%	1.157	0,5%	-11.574	-4,5%
CATALUNYA	395.740	10,9%	-902	-0,2%	-15.721	-3,8%

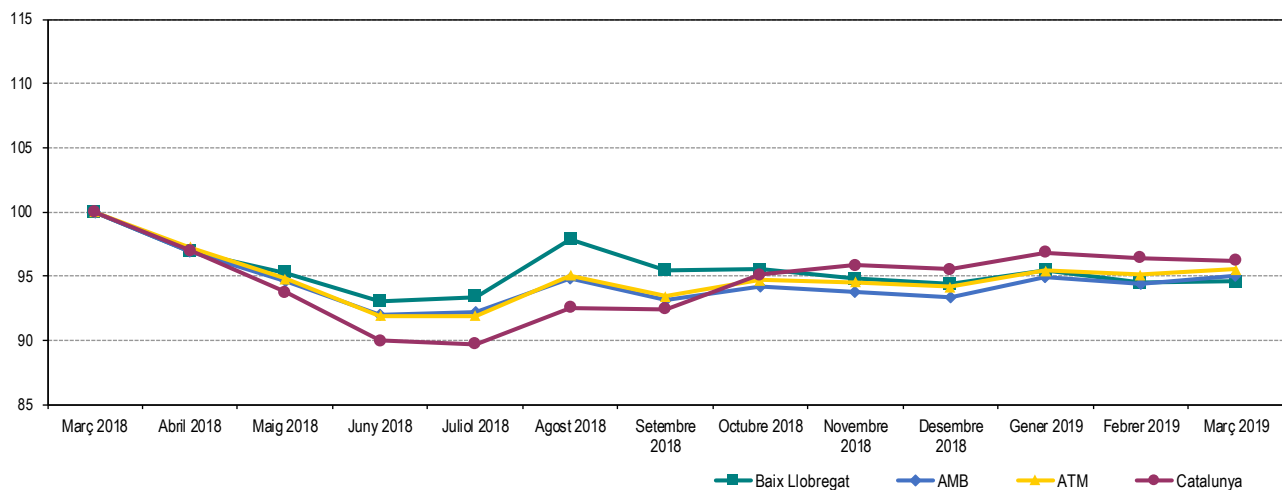
Les taxes d'atur registrat estan calculades sobre la població activa estimada registrat, seguint la metodologia de la Xarxa d'Observatoris de Desenvolupament Local de la província de Barcelona, que adopta el càlcul de la taxa d'atur registrat del Departament d'Empresa i Coneixement de la Generalitat de Catalunya.

**ATUR REGISTRAT TOTAL** Fer click a sobre dels noms per veure les dades detallades de cada municipi. També es poden consultar en [aquest enllaç](#)

**Taula 2. Atur registrat per municipis i àmbits territorials. Març 2019**

	Atur registrat (n)	Taxa d'atur registral (%)	Mes anterior		Mateix mes any anterior	
			Variació absoluta	Variació relativa	Variació absoluta	Variació relativa
Abrera	550	9,5	-3	-0,5%	-28	-4,8%
Begues	202	6,3	1	0,5%	-11	-5,2%
Castelldefels	2.665	9,0	-32	-1,2%	-209	-7,3%
Castellví de Rosanes	64	7,7	-3	-4,5%	-7	-9,9%
Cervelló	401	9,3	5	1,3%	6	1,5%
Collbató	158	8,2	-3	-1,9%	5	3,3%
Corbera de Llobregat	572	8,2	9	1,6%	-25	-4,2%
Cornellà de Llobregat	4.670	10,7	0	0,0%	-208	-4,3%
Esparreguera	1.228	11,7	-5	-0,4%	-63	-4,9%
Esplugues de Llobregat	2.042	9,1	-31	-1,5%	-144	-6,6%
Gavà	2.251	10,3	29	1,3%	-190	-7,8%
Martorell	1.669	12,8	11	0,7%	-37	-2,2%
Molins de Rei	941	7,6	11	1,2%	-49	-4,9%
Olesa de Montserrat	1.329	12,0	36	2,8%	-5	-0,4%
Palma de Cervelló, la	145	9,9	1	0,7%	3	2,1%
Pallejà	448	8,2	14	3,2%	-19	-4,1%
Papiol, el	154	7,6	0	0,0%	-30	-16,3%
Prat de Llobregat, el	3.446	11,0	29	0,8%	-248	-6,7%
Sant Andreu de la Barca	1.375	10,3	3	0,2%	-33	-2,3%
Sant Boi de Llobregat	4.671	11,4	-47	-1,0%	-269	-5,4%
Sant Climent de Llobregat	141	7,0	-1	-0,7%	-17	-10,8%
Sant Esteve Sesrovires	310	8,3	14	4,7%	19	6,5%
Sant Feliu de Llobregat	1.896	8,0	18	1,0%	-139	-6,8%
Sant Joan Despí	1.295	7,8	-34	-2,6%	-148	-10,3%
Sant Just Desvern	486	6,3	12	2,5%	0	0,0%
Sant Vicenç dels Horts	1.731	12,4	35	2,1%	-147	-7,8%
Santa Coloma de Cervelló	262	6,9	-2	-0,8%	-23	-8,1%
Torrelles de Llobregat	235	8,4	3	1,3%	11	4,9%
Vallirana	756	11,0	-5	-0,7%	-10	-1,3%
Viladecans	3.461	10,6	-22	-0,6%	-255	-6,9%
<b>BAIX LLOBREGAT</b>	<b>39.554</b>	<b>10,0</b>	<b>43</b>	<b>0,1%</b>	<b>-2.270</b>	<b>-5,4%</b>
ÀREA METROPOLITANA DE BARCELONA	157.305	9,8	1.036	0,7%	-8.231	-5,0%
ÀMBIT TERRITORIAL METROPOLITÀ	246.986	10,4	1.157	0,5%	-11.574	-4,5%
CATALUNYA	395.740	10,9	-902	-0,2%	-15.721	-3,8%

**Gràfic 3. Evolució mensual de l'atur registrat per àmbits territorials. (Març 2018 = Base 100)**



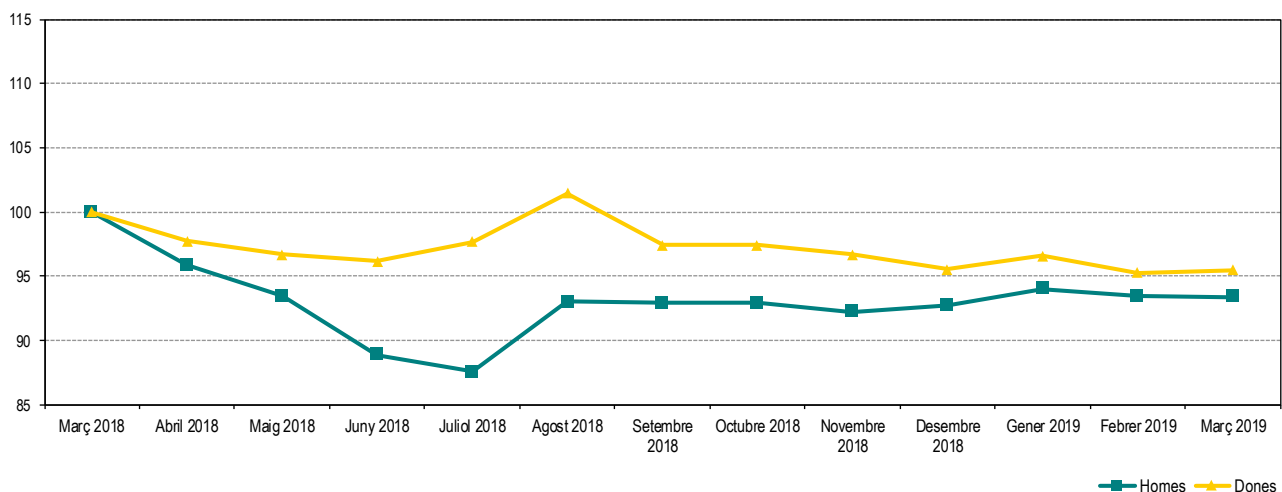
Les taxes d'atur registrat estan calculades sobre la població activa estimada registral, seguint la metodologia de la Xarxa d'Observatoris de Desenvolupament Local de la província de Barcelona.

## ATUR REGISTRAT PER SEXE Fer click a sobre dels noms per veure les dades detallades de cada municipi. També es poden consultar en [aquest enllaç](#)

Taula 3. Atur registrat per sexe, municipis i àmbits territorials. Març 2019

	Atur registrat (n)		Taxa d'atur registrat (%)	
	Homes	Dones	Homes	Dones
Abrera	219	331	7,2	12,0
Begues	85	117	5,0	7,7
Castelldefels	1.195	1.470	8,0	10,1
Castellví de Rosanes	24	40	5,5	10,2
Cervelló	174	227	7,6	11,1
Collbató	62	96	6,2	10,5
Corbera de Llobregat	267	305	7,2	9,3
Cornellà de Llobregat	2.135	2.535	9,4	12,0
Esparreguera	471	757	8,7	15,0
Esplugues de Llobregat	856	1.186	7,4	10,8
Gavà	953	1.298	8,8	11,7
Martorell	711	958	10,4	15,3
Molins de Rei	394	547	6,1	9,4
Olesa de Montserrat	521	808	9,0	15,2
Palma de Cervelló, la	65	80	8,4	11,6
Pallejà	198	250	6,9	9,8
Papiol, el	63	91	5,9	9,5
Prat de Llobregat, el	1.440	2.006	8,7	13,5
Sant Andreu de la Barca	538	837	7,7	13,2
Sant Boi de Llobregat	1.892	2.779	8,8	14,3
Sant Climent de Llobregat	55	86	5,2	9,0
Sant Esteve Sesrovires	133	177	6,8	10,1
Sant Feliu de Llobregat	783	1.113	6,5	9,6
Sant Joan Despí	525	770	6,0	9,9
Sant Just Desvern	207	279	5,1	7,8
Sant Vicenç dels Horts	711	1.020	9,8	15,3
Santa Coloma de Cervelló	111	151	5,5	8,4
Torrelles de Llobregat	106	129	7,2	9,9
Vallirana	308	448	8,6	13,7
Viladecans	1.404	2.057	8,4	13,1
<b>BAIX LLOBREGAT</b>	<b>16.606</b>	<b>22.948</b>	<b>8,1</b>	<b>12,0</b>
ÀREA METROPOLITANA DE BARCELONA	69.792	87.513	8,6	11,0
ÀMBIT TERRITORIAL METROPOLITÀ	107.044	139.942	8,8	12,0
CATALUNYA	170.840	224.900	9,0	12,8

Gràfic 4. Evolució mensual de l'atur registrat per sexe. Baix Llobregat. (Març 2018 = Base 100)



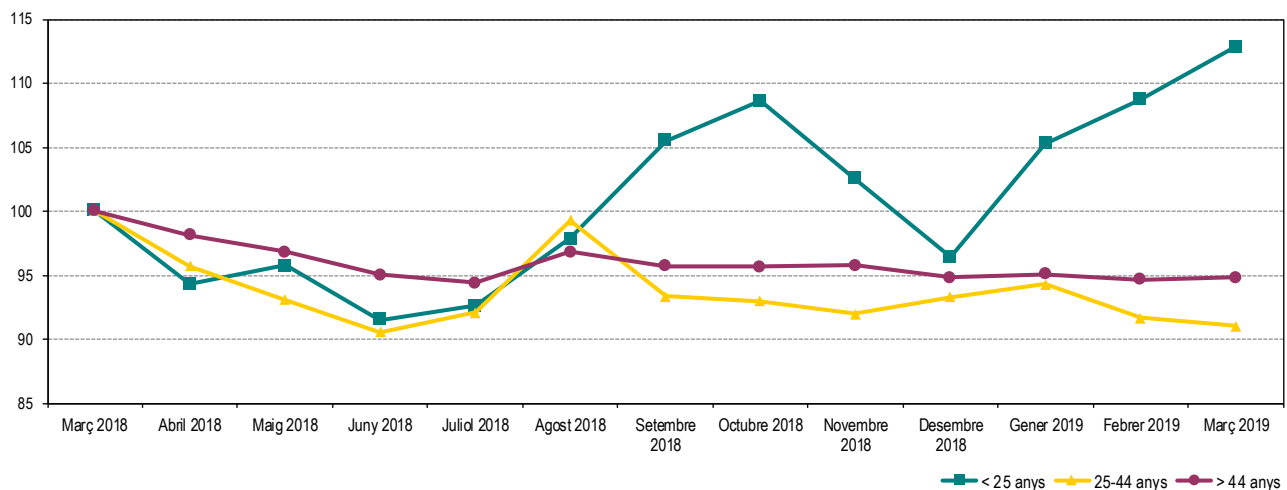
Les taxes d'atur registrat estan calculades sobre la població activa estimada registrat, seguint la metodologia de la Xarxa d'Observatoris de Desenvolupament Local de la província de Barcelona.

## ATUR REGISTRAT PER EDAT Fer click a sobre dels noms per veure les dades detallades de cada municipi. També es poden consultar en [aquest enllaç](#)

Taula 4. Atur registrat per grups d'edat, municipis i àmbits territorials. Març 2019

	Atur registrat (n)			Taxa d'atur registrat (%)		
	< 25 anys	25 - 44 anys	> 44 anys	< 25 anys	25 - 44 anys	> 44 anys
Abrera	51	191	308	12,6	6,8	11,9
Begues	11	83	108	5,2	5,2	7,6
Castelldefels	200	1.054	1.411	11,7	7,0	11,1
Castellví de Rosanes	2	22	40	3,8	5,5	10,8
Cervelló	24	133	244	8,4	6,3	12,5
Collbató	6	56	96	4,8	6,0	11,2
Corbera de Llobregat	53	197	322	11,0	5,8	10,4
Cornellà de Llobregat	396	1.826	2.448	11,3	8,7	12,7
Esparreguera	134	420	674	17,8	8,3	14,4
Esplugues de Llobregat	126	804	1.112	12,7	7,0	11,1
Gavà	195	861	1.195	12,1	8,3	12,1
Martorell	137	678	854	15,2	10,6	14,7
Molins de Rei	57	318	566	7,0	5,3	10,3
Olesa de Montserrat	103	519	707	13,6	9,6	14,3
Palma de Cervelló, la	9	45	91	9,2	6,4	13,7
Pallejà	51	147	250	13,2	5,6	10,4
Papiol, el	12	46	96	8,8	4,7	10,6
Prat de Llobregat, el	325	1.359	1.762	16,6	8,8	12,7
Sant Andreu de la Barca	101	517	757	11,2	8,0	12,8
Sant Boi de Llobregat	462	1.776	2.433	17,5	8,3	14,3
Sant Climent de Llobregat	16	48	77	11,3	4,9	8,7
Sant Esteve Sesrovires	21	111	178	8,4	6,1	10,8
Sant Feliu de Llobregat	128	681	1.087	9,4	5,5	11,0
Sant Joan Despí	82	466	747	7,4	5,8	10,2
Sant Just Desvern	27	165	294	5,3	4,4	8,6
Sant Vicenç dels Horts	175	611	945	17,6	9,1	15,1
Santa Coloma de Cervelló	17	95	150	6,7	5,1	8,9
Torrelles de Llobregat	21	77	137	10,9	5,7	11,0
Vallirana	51	295	410	11,1	8,8	13,4
Viladecans	307	1.287	1.867	12,5	7,8	13,9
<b>BAIX LLOBREGAT</b>	<b>3.300</b>	<b>14.888</b>	<b>21.366</b>	<b>12,5</b>	<b>7,6</b>	<b>12,4</b>
ÀREA METROPOLITANA DE BARCELONA	11.749	62.532	83.024	11,6	7,7	12,0
ÀMBIT TERRITORIAL METROPOLITÀ	18.800	94.205	132.265	12,2	7,9	12,9
CATALUNYA	31.495	154.870	209.375	12,9	8,6	13,1

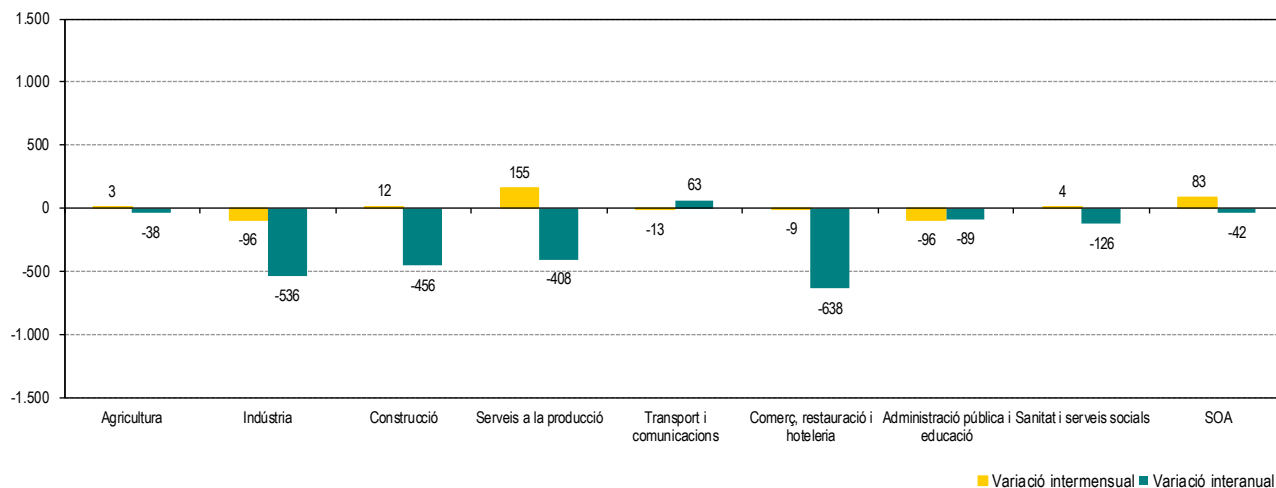
Gràfic 5. Evolució mensual de l'atur registrat per grups d'edat. Baix Llobregat. (Març 2018 = Base 100)



Les taxes d'atur registrat estan calculades sobre la població activa estimada registrat, seguint la metodologia de la Xarxa d'Observatoris de Desenvolupament Local de la província de Barcelona.

## ATUR REGISTRAT PER SECTORS D'ACTIVITAT

Gràfic 6. Variació de l'atur registrat per sectors d'activitat. Baix Llobregat. Març 2019. Xifres absolutes



Taula 5. Atur registrat per sectors d'activitat. Març 2019

SECTORS D'ACTIVITAT	Atur registrat (n)	Mes anterior		Mateix mes any anterior	
		Variació absoluta	Variació relativa	Variació absoluta	Variació relativa
Agricultura	240	3	1,3%	-38	-13,7%
Indústria	4.465	-96	-2,1%	-536	-10,7%
Construcció	3.094	12	0,4%	-456	-12,8%
Serveis a la producció	12.602	155	1,2%	-408	-3,1%
Transport i comunicacions	1.700	-13	-0,8%	63	3,8%
Comerç, restauració i hoteleria	9.667	-9	-0,1%	-638	-6,2%
Administració pública i educació	2.588	-96	-3,6%	-89	-3,3%
Sanitat i serveis socials	2.432	4	0,2%	-126	-4,9%
SOA - Sense ocupació anterior	2.766	83	3,1%	-42	-1,5%

Taula 6. Atur registrat per activitat econòmica anterior (CCAIE-09). Activitats que més baixen i més pugen. Març 2019

ACTIVITATS QUE MÉS BAIXEN EN EL MES	Atur registrat (n)	Mes anterior		Mateix mes any anterior	
		Variació absoluta	Variació relativa	Variació absoluta	Variació relativa
84 - Adm. pública, Defensa i SS obligatòria	1.965	-92	-4,5%	-73	-3,6%
47 - Comerç detall, exc. vehicles motor	4.198	-48	-1,1%	-293	-6,5%
46 - Comerç engròs, exc. vehicles motor	1.693	-30	-1,7%	-161	-8,7%
25 - Productes metàl·lics, exc. maquinària	469	-27	-5,4%	-59	-11,2%
51 - Transport aeri	144	-25	-14,8%	16	12,5%

ACTIVITATS QUE MÉS PUGEN EN EL MES	Atur registrat (n)	Mes anterior		Mateix mes any anterior	
		Variació absoluta	Variació relativa	Variació absoluta	Variació relativa
SA - Sense ocupació anterior	2.766	83	3,1%	-42	-1,5%
81 - Serveis a edificis i de jardineria	2.869	57	2,0%	-64	-2,2%
82 - Activitats administratives d'oficina	1.144	47	4,3%	-9	-0,8%
56 - Serveis de menjar i begudes	2.954	38	1,3%	-127	-4,1%
78 - Activitats relacionades amb l'ocupació	3.583	35	1,0%	17	0,5%

Les taxes d'atur registrat estan calculades sobre la població activa estimada registral, seguint la metodologia de la Xarxa d'Observatoris de Desenvolupament Local de la província de Barcelona.

## RECALL DE NOTÍCIES SOBRE EL MERCAT DE TREBALL

### INSOCAT

#### **Informe INSOCAT núm 10. Treball precari, habitatge privatiu i manca d'inversió social.**

Aquest informe INSOCAT destaca no tant sols per la regularitat de l'anàlisi dels indicadors socials que planteja sinó també per les conclusions que proposa: estem davant una qualitat precària del treball, un habitatge de difícil accés i una manca d'inversió social.

[Més informació](#)

### FEDEA

#### **Indicador de benestar en l'ocupació.**

Un estudi de Fedea presenta una fórmula per avaluar el benestar del mercat laboral des de la perspectiva de l'ocupació. Aquesta fórmula sintetitza tres dimensions diferents: la incidència, mesurada per la taxa d'ocupació; la intensitat, donada per la mitjana de mesos treballats per any, i la desigualtat, mesurada per l'Índex de Gini en la distribució de la durada. L'estudi aplica aquesta metodologia a la situació de l'ocupació a Espanya entre el 2013 i el 2017 i mostra que les diferències entre tipus de treballadors i regions són molt més grans quan es calcula la intensitat i la desigualtat de l'ocupació. En concret, els resultats destaquen que l'edat, el nivell educatiu i l'ampliació de la bretxa de gènere són determinants del benestar laboral.

[Més informació](#)

### OIT

#### **Un paso decisivo hacia la igualdad de género.**

Les diferències de gènere en el mercat laboral mundial no han millorat de manera significativa en els darrers 20 anys, segons l'OIT. El 2018, la bretxa de gènere entre la taxa d'ocupació desitjada (70%) i la taxa d'ocupació real per a les dones (45,3%) és de gairebé 25 punts percentuals. A part de presentar una bretxa de gènere salarial del 20%, les dones estan més exposades que els homes a l'ocupació informal, poc representades en els llocs més alts (només el 27,1% dels càrrecs directius) i penalitzades per la maternitat en termes de lideratge (només el 25,1% del personal directiu amb nens menors de 6 anys són dones). L'informe destaca que el 21,7% de dones (enfrent d'1,5% d'homes) a tot el món realitza un treball de cures no remunerat a temps complet i que aquest és el principal motiu pel qual aquest col·lectiu queda fora del mercat de treball.

[Més informació](#)

### EUROSTAT

#### **Publicació de les dades mensuals europees d'atur (febrer 2019).**

L'oficina estadística de la Unió Europea ha publicat les dades d'atur corresponents al mes de febrer de 2019. Cal recordar però que aquestes dades són estimacions a partir d'enquestes sobre l'activitat econòmica de la població. Per això no són comparables amb les dades d'atur registrat publicades de la comarca, que es calculen seguint una metodologia diferent.

[Més informació](#)

Amb la col·laboració de: