

## Informe mensual d'atur registrat BAIX LLOBREGAT – NOVEMBRE 2016

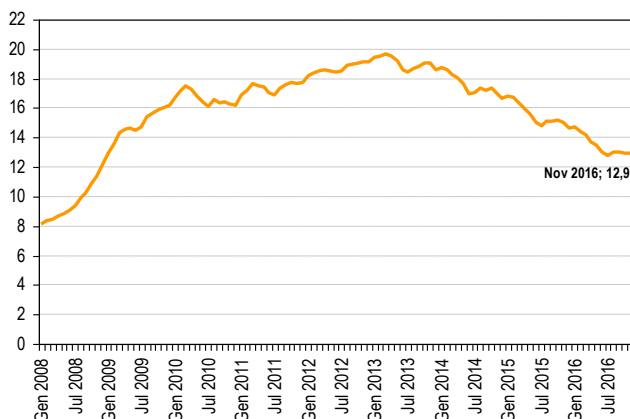
### L'atur registrat a les oficines de treball baixa en 244 persones al Baix Llobregat en el mes de novembre.

A finals del mes de novembre, l'atur registrat al Baix Llobregat s'ha situat en **48.707** persones, disminuint respecte el mes anterior en 244 persones (-0,5%) i baixant la taxa d'atur registrat al **12,9%**. S'igualava a la taxa mitjana de les comarques de l'Àmbit territorial metropolitana, i es situa per sota de la de Catalunya. En termes interanuals disminueix l'atur registrat en tots els àmbits territorials. El nombre de persones registrades a les oficines al Baix Llobregat ha disminuït en 7.459 persones respecte al novembre de 2015. La baixada de l'atur d'aquest mes s'ha donat entre les dones (69 aturades menys), i també entre els homes (175 aturats menys). Les dones continuen tenint una taxa d'atur registrat superior a la masculina (15,1% davant el 10,9%).

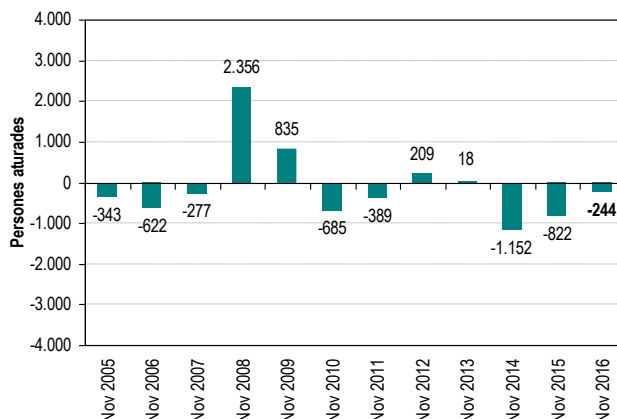
Per **edats**, l'atur puja només en el grup d'edat de menys de 25 anys (9 aturats més, 0,3%). El grup d'edat entre 25 i 44 anys registra per contra el major descens de l'atur registrat (182 aturats menys, -0,9%). En el grup de més de 44 anys disminueix l'atur en 71 persones (-0,3%).

Per **sectors i activitats econòmiques** la baixada de l'atur es concentra aquest mes en aquelles persones que tenien com a ocupació anterior activitats relacionades amb la construcció (-90), serveis a la producció (-73) i indústria (-71). Respecte al mateix mes de l'any anterior el descens de l'atur es concentra en serveis a la producció (-1.893), comerç, restauració i hoteleria (-1.595) i construcció (-1.218).

Gràfic 1. Evolució mensual de la taxa d'atur registrat al Baix Llobregat. 2008 - 2016. (%)



Gràfic 2. Variació de l'atur registrat en el mateix mes dels anys anteriors. Baix Llobregat



Taula 1. Atur registrat per comarques de l'àmbit territorial metropolitana. Novembre 2016.

	Atur registrat (n)	Taxa d'atur registrat (%)	Mes anterior		Mateix mes any anterior	
			Variació absoluta	Variació relativa	Variació absoluta	Variació relativa
<b>BAIX LLOBREGAT</b>	<b>48.707</b>	<b>12,9%</b>	<b>-244</b>	<b>-0,5%</b>	<b>-7.459</b>	<b>-13,3%</b>
Barcelonès	125.890	11,9%	966	0,8%	-16.522	-11,6%
Maresme	29.776	14,9%	458	1,6%	-3.494	-10,5%
Vallès Occidental	59.527	14,0%	-462	-0,8%	-7.867	-11,7%
Vallès Oriental	26.268	14,1%	149	0,6%	-3.038	-10,4%
<b>ÀMBIT TERRITORIAL METROPOLITÀ</b>	<b>290.168</b>	<b>12,9%</b>	<b>867</b>	<b>0,3%</b>	<b>-38.380</b>	<b>-11,7%</b>
<b>CATALUNYA</b>	<b>462.979</b>	<b>13,3%</b>	<b>4.573</b>	<b>1,0%</b>	<b>-58.681</b>	<b>-11,2%</b>

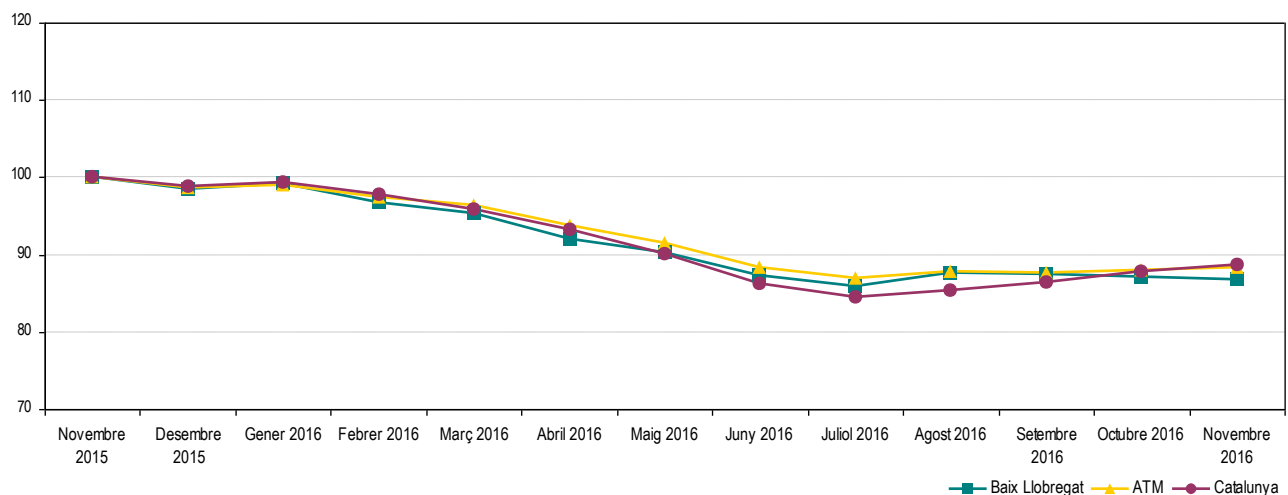
Les taxes d'atur registrat estan calculades sobre la població activa estimada registrada de 2016, seguint la metodologia de la Xarxa d'Observatoris de Desenvolupament Local de la província de Barcelona, que adopta el càlcul de la taxa d'atur registrat del Departament d'Empresa i Ocupació de la Generalitat de Catalunya.

**ATUR REGISTRAT TOTAL** Fer click a sobre dels noms per veure les dades detallades de cada municipi. També es poden consultar en [aquest enllaç](#)

**Taula 2. Atur registrat per municipis i àmbits territorials. Novembre 2016.**

	Atur registrat (n)	Taxa d'atur registrat (%)	Mes anterior		Mateix mes any anterior	
			Variació absoluta	Variació relativa	Variació absoluta	Variació relativa
Abrera	702	12,7	14	2,0%	-74	-9,5%
Begues	230	8,0	11	5,0%	-61	-21,0%
Castelldefels	3.208	11,5	19	0,6%	-621	-16,2%
Castellví de Rosanes	74	9,7	8	12,1%	-16	-17,8%
Cervelló	447	10,9	16	3,7%	-58	-11,5%
Collbató	191	10,8	1	0,5%	-16	-7,7%
Corbera de Llobregat	678	10,4	-15	-2,2%	-52	-7,1%
Cornellà de Llobregat	5.622	13,7	-54	-1,0%	-1.049	-15,7%
Esparreguera	1.536	15,2	-16	-1,0%	-223	-12,7%
Esplugues de Llobregat	2.520	11,5	-47	-1,8%	-352	-12,3%
Gavà	2.791	13,4	65	2,4%	-425	-13,2%
Martorell	2.029	16,1	-42	-2,0%	-313	-13,4%
Molins de Rei	1.197	10,2	-6	-0,5%	-203	-14,5%
Olesa de Montserrat	1.615	15,2	-6	-0,4%	-253	-13,5%
Palma de Cervelló, la	153	11,2	-4	-2,5%	-27	-15,0%
Pallejà	572	11,2	-13	-2,2%	-112	-16,4%
Papiol, el	226	11,8	-4	-1,7%	-27	-10,7%
Prat de Llobregat, el	4.262	13,9	32	0,8%	-564	-11,7%
Sant Andreu de la Barca	1.699	13,1	-12	-0,7%	-306	-15,3%
Sant Boi de Llobregat	5.763	14,5	43	0,8%	-779	-11,9%
Sant Climent de Llobregat	189	10,1	-14	-6,9%	-20	-9,6%
Sant Esteve Sesrovires	343	10,3	-9	-2,6%	-16	-4,5%
Sant Feliu de Llobregat	2.423	11,0	-64	-2,6%	-432	-15,1%
Sant Joan Despí	1.698	10,8	-11	-0,6%	-246	-12,7%
Sant Just Desvern	566	7,9	-15	-2,6%	-60	-9,6%
Sant Vicenç dels Horts	2.216	16,6	-106	-4,6%	-287	-11,5%
Santa Coloma de Cervelló	347	9,7	-7	-2,0%	-29	-7,7%
Torrelles de Llobregat	276	10,7	-13	-4,5%	-44	-13,8%
Vallirana	867	13,5	15	1,8%	-126	-12,7%
Viladecans	4.267	13,7	-10	-0,2%	-668	-13,5%
<b>BAIX LLOBREGAT</b>	<b>48.707</b>	<b>12,9</b>	<b>-244</b>	<b>-0,5%</b>	<b>-7.459</b>	<b>-13,3%</b>
ÀMBIT TERRITORIAL METROPOLITÀ	290.168	12,9	867	0,3%	-38.380	-11,7%
CATALUNYA	462.979	13,3	4.573	1,0%	-58.681	-11,2%

**Gràfic 3. Evolució mensual de l'atur registrat per àmbits territorials. (Novembre 2015 = Base 100)**



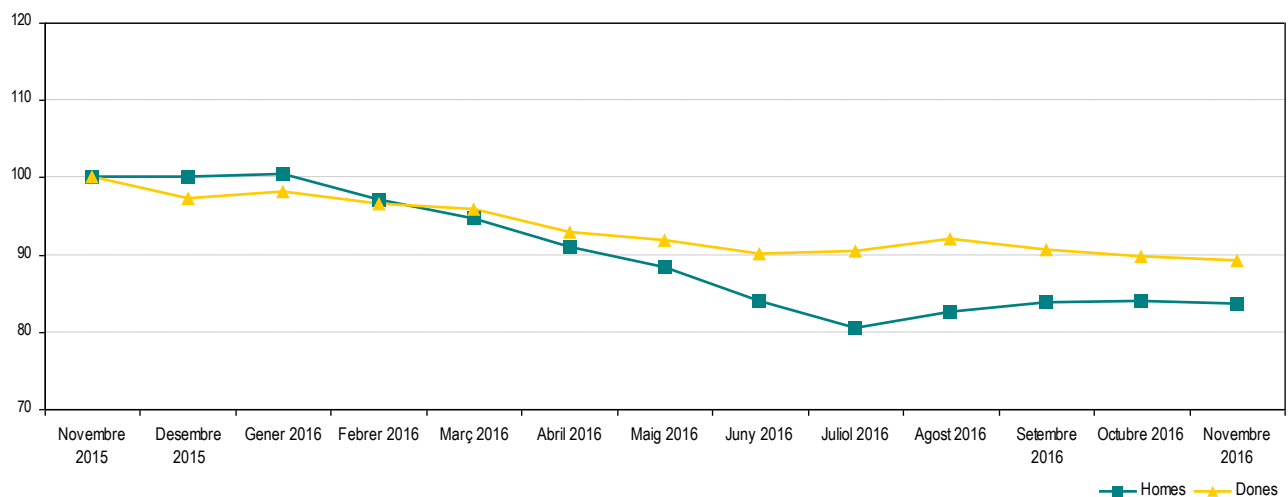
Les taxes d'atur registrat estan calculades sobre la població activa estimada registrada de 2016, seguint la metodologia de la Xarxa d'Observatoris de Desenvolupament Local de la província de Barcelona.

## ATUR REGISTRAT PER SEXE Fer click a sobre dels noms per veure les dades detallades de cada municipi. També es poden consultar en [aquest enllaç](#)

**Taula 3. Atur registrat per sexe, municipis i àmbits territorials. Novembre 2016.**

	Atur registrat (n)		Taxa d'atur registrat (%)	
	Homes	Dones	Homes	Dones
Abrera	291	411	10,0	15,6
Begues	92	138	6,0	10,1
Castelldefels	1.409	1.799	10,0	13,0
Castellví de Rosanes	29	45	7,2	12,5
Cervelló	188	259	8,7	13,4
Collbató	70	121	7,6	14,3
Corbera de Llobregat	314	364	9,0	11,9
Cornellà de Llobregat	2.765	2.857	13,1	14,3
Esparreguera	629	907	12,0	18,7
Esplugues de Llobregat	1.104	1.416	9,9	13,2
Gavà	1.248	1.543	11,9	14,8
Martorell	938	1.091	14,1	18,4
Molins de Rei	509	688	8,2	12,5
Olesa de Montserrat	645	970	11,7	19,0
Palma de Cervelló, la	62	91	8,7	14,0
Pallejà	235	337	8,8	13,9
Papiol, el	99	127	9,8	14,0
Prat de Llobregat, el	1.862	2.400	11,6	16,4
Sant Andreu de la Barca	702	997	10,4	16,2
Sant Boi de Llobregat	2.467	3.296	11,7	17,6
Sant Climent de Llobregat	71	118	7,2	13,2
Sant Esteve Sesrovires	142	201	8,1	12,7
Sant Feliu de Llobregat	1.028	1.395	9,4	12,5
Sant Joan Despí	742	956	8,9	12,9
Sant Just Desvern	254	312	6,7	9,3
Sant Vicenç dels Horts	954	1.262	13,7	19,8
Santa Coloma de Cervelló	139	208	7,4	12,3
Torrelles de Llobregat	115	161	8,4	13,2
Vallirana	376	491	11,1	16,1
Viladecans	1.792	2.475	11,2	16,3
<b>BAIX LLOBREGAT</b>	<b>21.271</b>	<b>27.436</b>	<b>10,9</b>	<b>15,1</b>
ÀMBIT TERRITORIAL METROPOLITÀ	131.511	158.657	11,4	14,4
CATALUNYA	210.343	252.636	11,6	15,0

**Gràfic 4. Evolució mensual de l'atur registrat per sexe. Baix Llobregat. (Novembre 2015 = Base 100)**



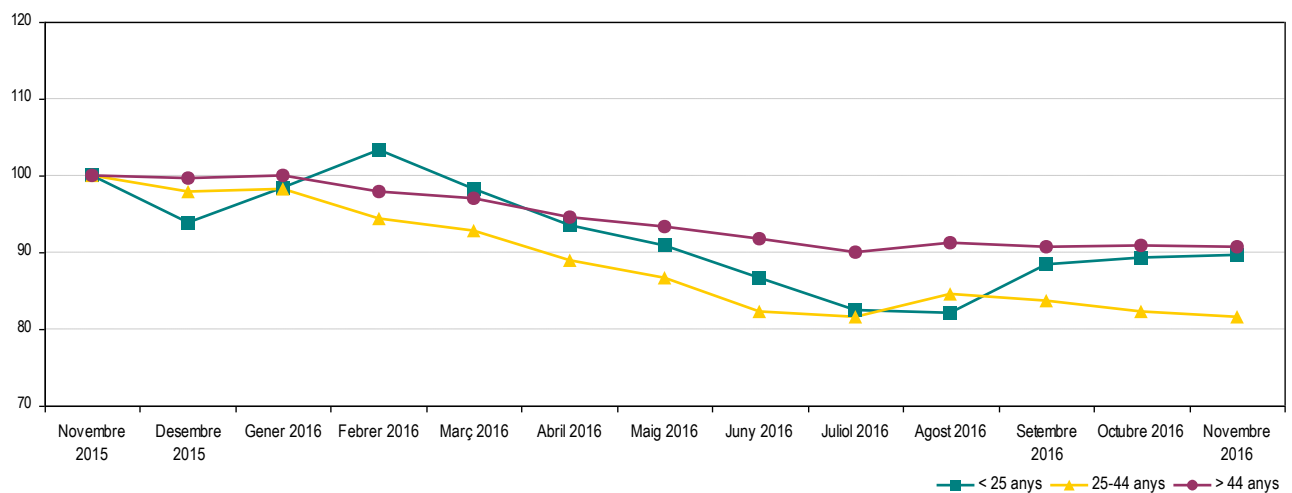
Les taxes d'atur registrat estan calculades sobre la població activa estimada registrada de 2016, seguint la metodologia de la Xarxa d'Observatoris de Desenvolupament Local de la província de Barcelona.

## ATUR REGISTRAT PER EDAT Fer click a sobre dels noms per veure les dades detallades de cada municipi. També es poden consultar en [aquest enllaç](#)

Taula 4. Atur registrat per grups d'edat, municipis i àmbits territorials. Novembre 2016.

	Atur registrat (n)			Taxa d'atur registrat (%)		
	< 25 anys	25 - 44 anys	> 44 anys	< 25 anys	25 - 44 anys	> 44 anys
Abrera	43	280	379	13,6	9,9	15,9
Begues	16	84	130	9,6	5,6	10,5
Castelldefels	190	1.348	1.670	13,8	9,1	14,4
Castellví de Rosanes	8	26	40	17,0	6,6	12,3
Cervelló	24	156	267	10,4	7,5	15,0
Collbató	17	61	113	15,9	6,8	14,7
Corbera de Llobregat	44	260	374	11,7	7,7	13,4
Cornellà de Llobregat	416	2.226	2.980	16,4	10,8	16,5
Esparreguera	122	587	827	20,1	11,5	18,9
Esplugues de Llobregat	122	997	1.401	10,7	8,7	15,2
Gavà	180	1.129	1.482	14,5	10,3	17,1
Martorell	131	869	1.029	18,0	13,5	19,0
Molins de Rei	55	459	683	8,5	7,6	13,6
Olesa de Montserrat	134	654	827	20,8	12,1	18,1
Palma de Cervelló, la	5	48	100	6,8	7,0	16,6
Pallejà	41	217	314	13,8	8,3	14,3
Papiol, el	13	78	135	11,9	8,0	16,1
Prat de Llobregat, el	369	1.743	2.150	19,3	11,0	16,6
Sant Andreu de la Barca	113	722	864	15,1	10,8	15,6
Sant Boi de Llobregat	414	2.359	2.990	18,4	10,9	18,7
Sant Climent de Llobregat	15	64	110	13,5	6,7	13,6
Sant Esteve Sesrovires	14	138	191	7,6	8,0	13,3
Sant Feliu de Llobregat	150	904	1.369	13,4	7,4	15,5
Sant Joan Despí	79	692	927	9,0	8,5	13,8
Sant Just Desvern	30	225	311	7,4	6,1	10,2
Sant Vicenç dels Horts	188	857	1.171	23,0	12,7	20,2
Santa Coloma de Cervelló	19	141	187	9,4	7,7	12,3
Torrelles de Llobregat	15	82	179	10,3	6,3	15,7
Vallirana	51	360	456	13,9	10,9	16,5
Viladecans	334	1.653	2.280	18,5	9,6	18,8
<b>BAIX LLOBREGAT</b>	<b>3.352</b>	<b>19.419</b>	<b>25.936</b>	<b>15,5</b>	<b>9,8</b>	<b>16,4</b>
ÀMBIT TERRITORIAL METROPOLITÀ	18.513	116.371	155.284	14,7	9,9	16,3
CATALUNYA	32.031	188.110	242.838	16,0	10,5	16,3

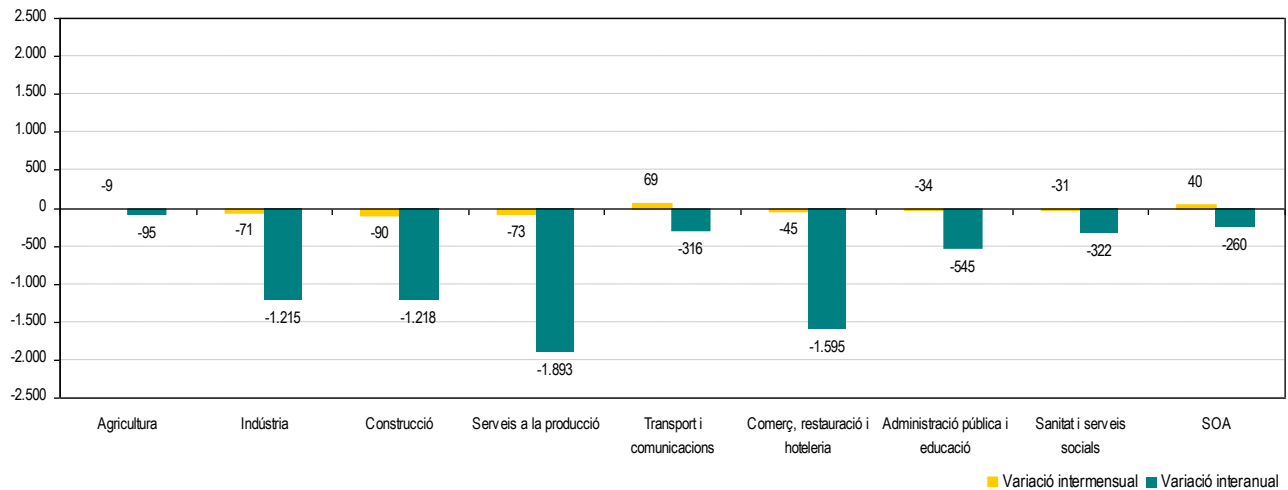
Gràfic 5. Evolució mensual de l'atur registrat per grups d'edat. Baix Llobregat. (Novembre 2015 = Base 100)



Les taxes d'atur registrat estan calculades sobre la població activa estimada registrada de 2016, seguint la metodologia de la Xarxa d'Observatoris de Desenvolupament Local de la província de Barcelona.

## ATUR REGISTRAT PER SECTORS D'ACTIVITAT

Gràfic 6. Variació de l'atur registrat per sectors d'activitat. Baix Llobregat. Novembre 2016. Xifres absolutes.



Taula 5. Atur registrat per sectors d'activitat. Novembre 2016.

SECTORS D'ACTIVITAT	Atur registrat (n)	Mes anterior		Mateix mes any anterior	
		Variació absoluta	Variació relativa	Variació absoluta	Variació relativa
Agricultura	343	-9	-2,6%	-95	-21,7%
Indústria	6.291	-71	-1,1%	-1.215	-16,2%
Construcció	4.683	-90	-1,9%	-1.218	-20,6%
Serveis a la producció	14.769	-73	-0,5%	-1.893	-11,4%
Transport i comunicacions	1.925	69	3,7%	-316	-14,1%
Comerç, restauració i hoteleria	11.616	-45	-0,4%	-1.595	-12,1%
Administració pública i educació	3.028	-34	-1,1%	-545	-15,3%
Sanitat i serveis socials	2.804	-31	-1,1%	-322	-10,3%
SOA - Sense ocupació anterior	3.248	40	1,2%	-260	-7,4%

Taula 6. Atur registrat per activitat econòmica anterior (CCAIE-09). Activitats que més baixen i més pugen. Novembre 2016.

ACTIVITATS QUE MÉS BAIXEN EN EL MES	Atur registrat (n)	Mes anterior		Mateix mes any anterior	
		Variació absoluta	Variació relativa	Variació absoluta	Variació relativa
47 - Comerç detall, exc. vehicles motor	4.931	-89	-1,8%	-711	-12,6%
78 - Activitats relacionades amb l'ocupació	3.719	-59	-1,6%	-454	-10,9%
43 - Activitats especialitzades construcció	2.560	-52	-2,0%	-642	-20,0%
41 - Construcció d'immobles	1.827	-34	-1,8%	-473	-20,6%
85 - Educació	774	-34	-4,2%	-125	-13,9%

ACTIVITATS QUE MÉS PUGEN EN EL MES	Atur registrat (n)	Mes anterior		Mateix mes any anterior	
		Variació absoluta	Variació relativa	Variació absoluta	Variació relativa
52 - Emmagatzematge i afins al transport	673	52	8,4%	-92	-12,0%
55 - Serveis d'allotjament	565	47	9,1%	-29	-4,9%
81 - Serveis a edificis i de jardineria	3.328	47	1,4%	-319	-8,7%
SA - Sense ocupació anterior	3.248	40	1,2%	-260	-7,4%
51 - Transport aeri	174	27	18,4%	25	16,8%

Les taxes d'atur registrat estan calculades sobre la població activa estimada registrada de 2016, seguint la metodologia de la Xarxa d'Observatoris de Desenvolupament Local de la província de Barcelona.

## RECULL DE NOTÍCIES SOBRE EL MERCAT DE TREBALL

### GENERALITAT DE CATALUNYA

#### Valoracions del Secretari general de Treball, Josep Ginesta, de les dades d'atur (novembre).

El Secretari general de Treball, Josep Ginesta, fa la seva valoració de les dades d'atur registrat corresponents al mes de novembre de 2016.

[Més informació](#)

### CAMBRA DE COMERÇ DE BARCELONA

#### Informe trimestral de conjuntura catalana. Octubre 2016.

Informe que destaca per les previsions macroeconòmiques i de consum de Catalunya.

[Més informació](#)

### CONSEJO ECONÓMICO DE ESPAÑA

#### La creación de empresas en España y su impacto en el empleo.

Aquesta publicació analitza el desenvolupament empresarial seguint la següent estructura: 1. Panorama empresarial a Espanya; 2. Factors que influeixen el procés de creació i manteniment de les empreses; 3. Polítiques públiques i regulatòries per afavorir la creació d'empreses; 4. Marc general, conclusions i propostes.

[Més informació](#)

### FEDEA

#### Las diferencias de género en el mercado laboral español.

Aquest informe té per objectiu avaluar exhaustivament les diferències entre home i dona a Espanya en termes de taxa d'activitat, condicions de treball i desenvolupament professional, i així identificar els principals obstacles existents per assolir la igualtat de gènere. L'estudi contextualitza aquestes desigualtats mitjançant una anàlisi comparativa amb altres països d'Europa occidental i també constata que la bretxa de gènere encara és força considerable en un gran nombre d'àrees: diferència salarial, condicions de treball que impliquen temporalitat, treball a temps parcial no desitjat i excés de qualificació. A més, conclou que les dones estan molt poc representades en els llocs de poder i autoritat tant en les organitzacions públiques com en les privades i que hi ha un alt nivell de segregació ocupacional i sectorial. L'informe considera que la distribució desigual de les tasques a la llar és un dels factors més importants darrere de la desigualtat de gènere en el mercat laboral, que probablement està dificultant encara més la participació de les dones en aquest mercat i que contribueix a ampliar la bretxa de gènere en moltes altres dimensions. També s'aborden les potencials mesures de política de gènere per corregir la situació.

[Més informació](#)

### EUROSTAT

#### Publicació de les dades mensuals europees d'atur (octubre 2016).

L'oficina estadística de la Unió Europea ha publicat les dades d'atur corresponents al mes d'octubre de 2016. Cal recordar però que aquestes dades són estimacions a partir d'enquestes sobre l'activitat econòmica de la població. Per això no són comparables amb les dades d'atur registrat publicades de la comarca, que es calculen seguint una metodologia diferent.

[Més informació](#)

Amb la col·laboració de: