

## Informe mensual d'atur registrat BAIX LLOBREGAT – NOVEMBRE 2017

### L'atur registrat a les oficines de treball disminueix en 100 persones al Baix Llobregat en el mes de novembre.

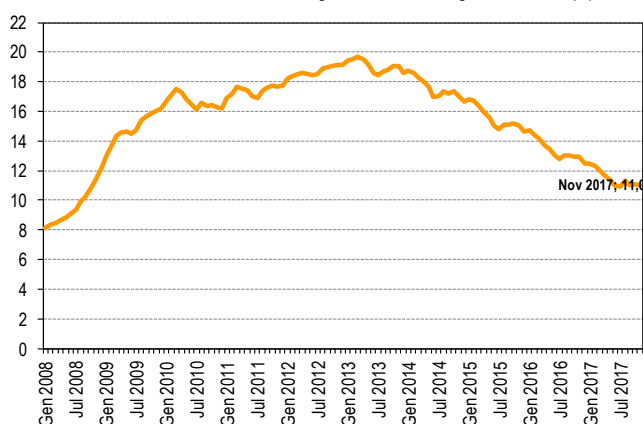
A finals del mes de novembre, l'atur registrat al Baix Llobregat s'ha situat en **42.625** persones, disminuint respecte el mes anterior en 100 persones (-0,2%) i situant la taxa d'atur registral al **11,0%**. La taxa mitjana de les comarques de l'Àmbit territorial metropolità i del conjunt de Catalunya es situen per sobre de la baixllobregatina. En termes interanuals segueix disminuint l'atur registrat en tots els àmbits territorials. El nombre de persones registrades a les oficines de treball al Baix Llobregat ha baixat en 6.082 persones respecte a novembre de 2016. El descens de l'atur d'aquest mes s'ha donat tant entre les dones (52 aturades menys) com entre els homes (48 aturats menys). Tot i així, les dones continuen tenint una taxa d'atur registral superior a la masculina (13,3% davant el 8,9%).

Per **edats**, l'atur disminueix només entre el grup d'edat més jove (232 persones menys, -7,7%) i, dins d'aquest,

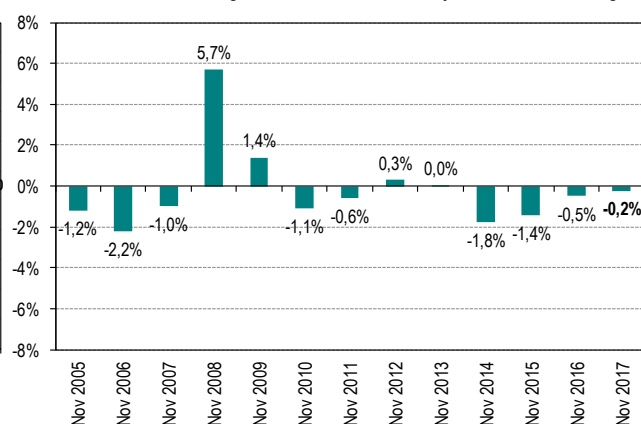
concretament en el col·lectiu sense ocupació anterior. Aquesta disminució pot estar relacionada tant amb el període previ a la campanya de Nadal com a l'inici de programes d'ocupació com ara el programa de Garantia Juvenil a Catalunya. En el grup d'edat de majors de 44 anys es registra el major creixement de l'atur (94 persones més, +0,4%). En el grup d'edat d'entre 25 i 44 anys l'atur creix en 38 persones aturades més (+0,2%).

Per **sectors i activitats econòmiques** la disminució de l'atur es concentra aquest mes en aquelles persones que no tenien una ocupació anterior, havien treballat en la construcció i en sanitat i serveis socials. En canvi, creix l'atur en transport i comunicacions, serveis a la producció, comerç, restauració i hoteleria. Respecte l'any anterior en les activitats de serveis a la producció, comerç, restauració i hoteleria i indústria és on l'atur disminueix més.

Gràfic 1. Evolució mensual de la taxa d'atur registral al Baix Llobregat. 2008 - 2017. (%)



Gràfic 2. Variació de l'atur registrat en el mateix mes dels anys anteriors. Baix Llobregat



Taula 1. Atur registrat per comarques de l'àmbit territorial metropolità. Novembre 2017

	Atur registrat (n)	Taxa d'atur registral (%)	Mes anterior		Mateix mes any anterior	
			Variació absoluta	Variació relativa	Variació absoluta	Variació relativa
<b>BAIX LLOBREGAT</b>	<b>42.625</b>	<b>11,0%</b>	<b>-100</b>	<b>-0,2%</b>	<b>-6.082</b>	<b>-12,5%</b>
Barcelonès	115.993	10,6%	2.124	1,9%	-9.897	-7,9%
Maresme	27.409	13,4%	782	2,9%	-2.367	-7,9%
Vallès Occidental	53.488	12,2%	-184	-0,3%	-6.039	-10,1%
Vallès Oriental	23.129	12,1%	-43	-0,2%	-3.139	-11,9%
<b>ÀMBIT TERRITORIAL METROPOLITÀ</b>	<b>262.644</b>	<b>11,4%</b>	<b>2.579</b>	<b>1,0%</b>	<b>-27.524</b>	<b>-9,5%</b>
<b>CATALUNYA</b>	<b>422.462</b>	<b>11,8%</b>	<b>7.391</b>	<b>1,8%</b>	<b>-40.517</b>	<b>-8,8%</b>

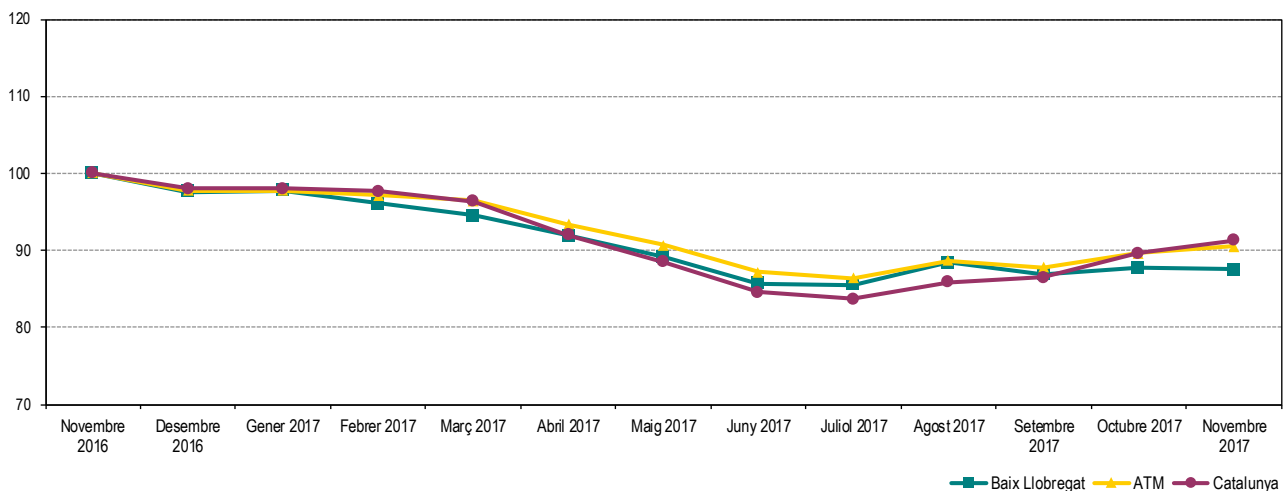
Les taxes d'atur registrat estan calculades sobre la població activa estimada registral, seguint la metodologia de la Xarxa d'Observatoris de Desenvolupament Local de la província de Barcelona, que adopta el càlcul de la taxa d'atur registral del Departament d'Empresa i Ocupació de la Generalitat de Catalunya.

**ATUR REGISTRAT TOTAL** Fer click a sobre dels noms per veure les dades detallades de cada municipi. També es poden consultar en [aquest enllaç](#)

**Taula 2. Atur registrat per municipis i àmbits territorials. Novembre 2017**

	Atur registrat (n)	Taxa d'atur registrat (%)	Mes anterior		Mateix mes any anterior	
			Variació absoluta	Variació relativa	Variació absoluta	Variació relativa
Abrera	550	9,7	-14	-2,5%	-152	-21,7%
Begues	209	6,9	-6	-2,8%	-21	-9,1%
Castelldefels	2.997	10,4	27	0,9%	-211	-6,6%
Castellví de Rosanes	62	7,8	-1	-1,6%	-12	-16,2%
Cervelló	411	9,8	-5	-1,2%	-36	-8,1%
Collbató	166	9,1	1	0,6%	-25	-13,1%
Corbera de Llobregat	599	8,9	-14	-2,3%	-79	-11,7%
Cornellà de Llobregat	4.948	11,7	112	2,3%	-674	-12,0%
Esparreguera	1.292	12,6	-62	-4,6%	-244	-15,9%
Esplugues de Llobregat	2.245	10,1	-40	-1,8%	-275	-10,9%
Gavà	2.503	11,6	50	2,0%	-288	-10,3%
Martorell	1.802	14,0	20	1,1%	-227	-11,2%
Molins de Rei	1.046	8,8	-16	-1,5%	-151	-12,6%
Olesa de Montserrat	1.400	12,9	-16	-1,1%	-215	-13,3%
Palma de Cervelló, la	148	10,5	-1	-0,7%	-5	-3,3%
Pallejà	487	9,2	-16	-3,2%	-85	-14,9%
Papiol, el	217	10,9	-6	-2,7%	-9	-4,0%
Prat de Llobregat, el	3.674	11,8	48	1,3%	-588	-13,8%
Sant Andreu de la Barca	1.426	10,9	-4	-0,3%	-273	-16,1%
Sant Boi de Llobregat	4.857	12,0	-32	-0,7%	-906	-15,7%
Sant Climent de Llobregat	145	7,5	-6	-4,0%	-44	-23,3%
Sant Esteve Sesrovires	295	8,5	-11	-3,6%	-48	-14,0%
Sant Feliu de Llobregat	2.109	9,2	-24	-1,1%	-314	-13,0%
Sant Joan Despí	1.489	9,3	-12	-0,8%	-209	-12,3%
Sant Just Desvern	511	7,0	-5	-1,0%	-55	-9,7%
Sant Vicenç dels Horts	1.886	13,9	-39	-2,0%	-330	-14,9%
Santa Coloma de Cervelló	288	7,8	-11	-3,7%	-59	-17,0%
Torrelles de Llobregat	224	8,5	-8	-3,4%	-52	-18,8%
Vallirana	797	12,1	-10	-1,2%	-70	-8,1%
Viladecans	3.842	12,0	1	0,0%	-425	-10,0%
<b>BAIX LLOBREGAT</b>	<b>42.625</b>	<b>11,0</b>	<b>-100</b>	<b>-0,2%</b>	<b>-6.082</b>	<b>-12,5%</b>
ÀMBIT TERRITORIAL METROPOLITÀ	262.644	11,4	2.579	1,0%	-27.524	-9,5%
CATALUNYA	422.462	11,8	7.391	1,8%	-40.517	-8,8%

**Gràfic 3. Evolució mensual de l'atur registrat per àmbits territorials. (Novembre 2016 = Base 100)**



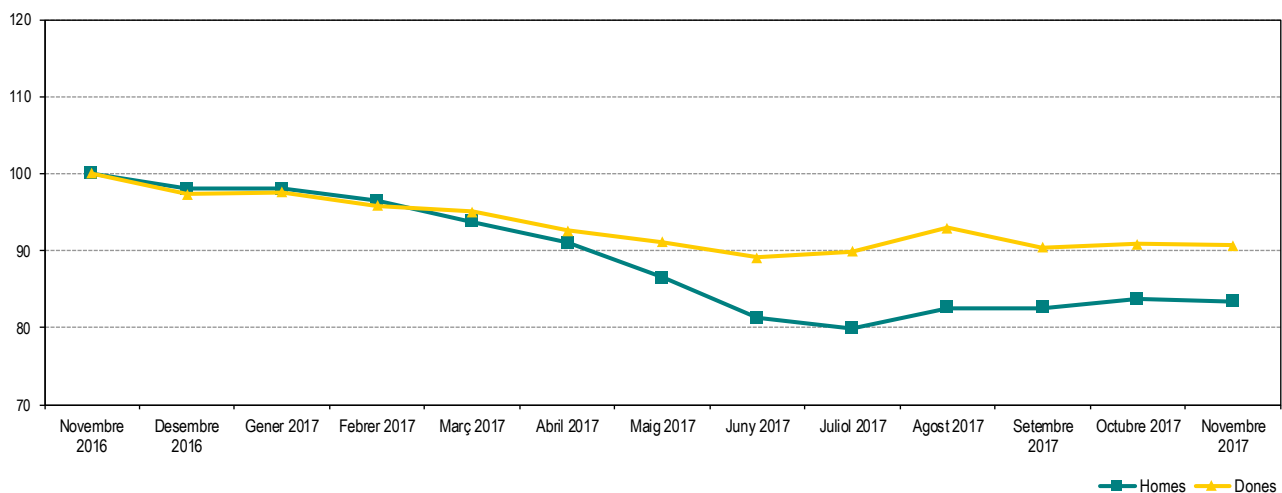
Les taxes d'atur registrat estan calculades sobre la població activa estimada registrat, seguint la metodologia de la Xarxa d'Observatoris de Desenvolupament Local de la província de Barcelona.

## ATUR REGISTRAT PER SEXE Fer click a sobre dels noms per veure les dades detallades de cada municipi. També es poden consultar en [aquest enllaç](#)

**Taula 3. Atur registrat per sexe, municipis i àmbits territorials. Novembre 2017**

	Atur registrat (n)		Taxa d'atur registrat (%)	
	Homes	Dones	Homes	Dones
Abrera	200	350	6,8	12,9
Begues	86	123	5,4	8,7
Castelldefels	1.285	1.712	9,0	11,8
Castellví de Rosanes	24	38	5,7	10,1
Cervelló	186	225	8,4	11,4
Collbató	64	102	6,7	11,8
Corbera de Llobregat	278	321	7,8	10,2
Cornellà de Llobregat	2.235	2.713	10,4	13,0
Esparreguera	525	767	9,8	15,6
Esplugues de Llobregat	916	1.329	8,1	12,2
Gavà	1.063	1.440	9,9	13,4
Martorell	797	1.005	11,8	16,4
Molins de Rei	454	592	7,2	10,5
Olesa de Montserrat	559	841	9,9	16,2
Palma de Cervelló, la	57	91	7,7	13,5
Pallejà	188	299	6,8	11,9
Papiol, el	91	126	8,7	13,3
Prat de Llobregat, el	1.538	2.136	9,5	14,3
Sant Andreu de la Barca	557	869	8,2	13,9
Sant Boi de Llobregat	2.005	2.852	9,3	15,1
Sant Climent de Llobregat	51	94	5,0	10,2
Sant Esteve Sesrovires	122	173	6,6	10,5
Sant Feliu de Llobregat	885	1.224	7,7	10,9
Sant Joan Despí	600	889	7,1	11,7
Sant Just Desvern	216	295	5,5	8,5
Sant Vicenç dels Horts	752	1.134	10,7	17,3
Santa Coloma de Cervelló	120	168	6,2	9,7
Torrelles de Llobregat	93	131	6,7	10,6
Vallirana	319	478	9,3	15,1
Viladecans	1.482	2.360	9,0	15,2
<b>BAIX LLOBREGAT</b>	<b>17.748</b>	<b>24.877</b>	<b>8,9</b>	<b>13,3</b>
ÀMBIT TERRITORIAL METROPOLITÀ	114.509	148.135	9,7	13,1
CATALUNYA	184.980	237.482	10,0	13,7

**Gràfic 4. Evolució mensual de l'atur registrat per sexe. Baix Llobregat. (Novembre 2016 = Base 100)**



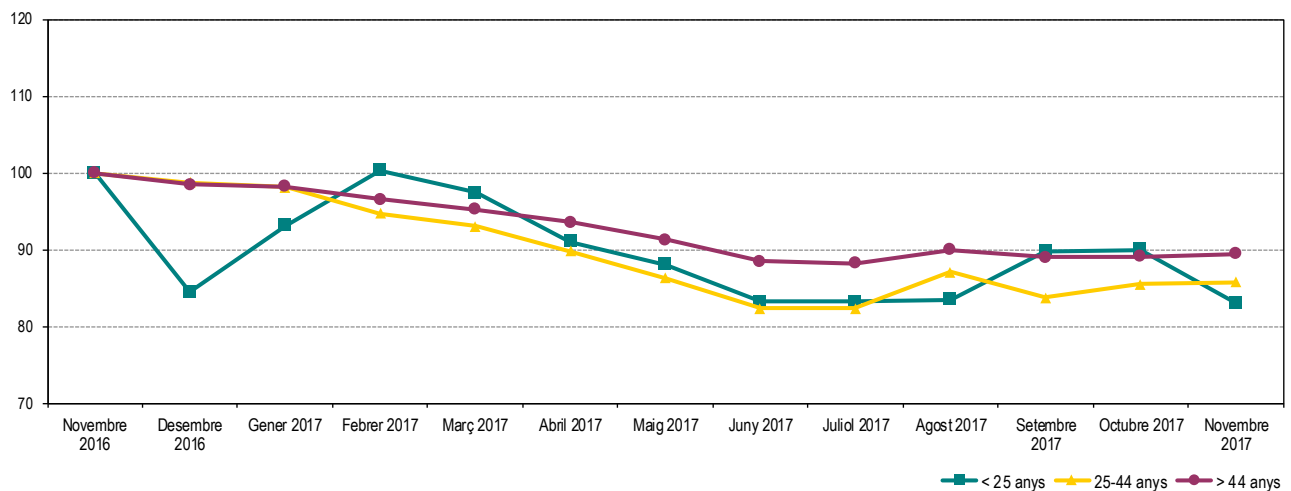
Les taxes d'atur registrat estan calculades sobre la població activa estimada registral, seguint la metodologia de la Xarxa d'Observatoris de Desenvolupament Local de la província de Barcelona.

## ATUR REGISTRAT PER EDAT Fer click a sobre dels noms per veure les dades detallades de cada municipi. També es poden consultar en [aquest enllaç](#)

Taula 4. Atur registrat per grups d'edat, municipis i àmbits territorials. Novembre 2017

	Atur registrat (n)			Taxa d'atur registrat (%)		
	< 25 anys	25 - 44 anys	> 44 anys	< 25 anys	25 - 44 anys	> 44 anys
Abrera	32	204	314	9,1	7,2	12,7
Begues	17	86	106	8,8	5,6	8,2
Castelldefels	174	1.226	1.597	11,5	8,1	13,1
Castellví de Rosanes	4	27	31	8,0	6,7	9,1
Cervelló	15	143	253	5,9	6,9	13,6
Collbató	12	47	107	10,3	5,2	13,3
Corbera de Llobregat	35	215	349	8,4	6,4	11,9
Cornellà de Llobregat	301	1.999	2.648	10,6	9,6	14,1
Esparreguera	105	468	719	15,7	9,2	15,9
Esplugues de Llobregat	102	870	1.273	9,2	7,6	13,2
Gavà	166	958	1.379	12,5	8,8	14,7
Martorell	117	750	935	14,4	11,6	16,6
Molins de Rei	53	382	611	7,2	6,4	11,7
Olesa de Montserrat	106	548	746	15,2	10,2	15,7
Palma de Cervelló, la	7	49	92	8,1	7,0	14,6
Pallejà	43	164	280	12,5	6,3	12,1
Papiol, el	9	86	122	7,4	8,6	13,9
Prat de Llobregat, el	275	1.483	1.916	16,5	9,2	14,4
Sant Andreu de la Barca	100	559	767	12,0	8,6	13,5
Sant Boi de Llobregat	332	1.945	2.580	14,3	9,1	15,5
Sant Climent de Llobregat	11	43	91	8,9	4,4	10,7
Sant Esteve Sesrovires	20	121	154	9,1	6,9	10,2
Sant Feliu de Llobregat	130	800	1.179	11,0	6,6	12,5
Sant Joan Despí	80	590	819	8,0	7,3	11,7
Sant Just Desvern	23	211	277	5,1	5,7	8,7
Sant Vicenç dels Horts	140	697	1.049	16,0	10,4	17,4
Santa Coloma de Cervelló	18	115	155	7,8	6,2	9,7
Torrelles de Llobregat	16	73	135	9,6	5,6	11,7
Vallirana	50	306	441	12,1	9,3	15,2
Viladecans	289	1.481	2.072	13,7	8,7	16,1
<b>BAIX LLOBREGAT</b>	<b>2.782</b>	<b>16.646</b>	<b>23.197</b>	<b>12,0</b>	<b>8,4</b>	<b>14,0</b>
ÀMBIT TERRITORIAL METROPOLITÀ	16.475	104.213	141.956	11,9	8,8	14,4
CATALUNYA	28.496	169.939	224.027	13,9	9,2	14,7

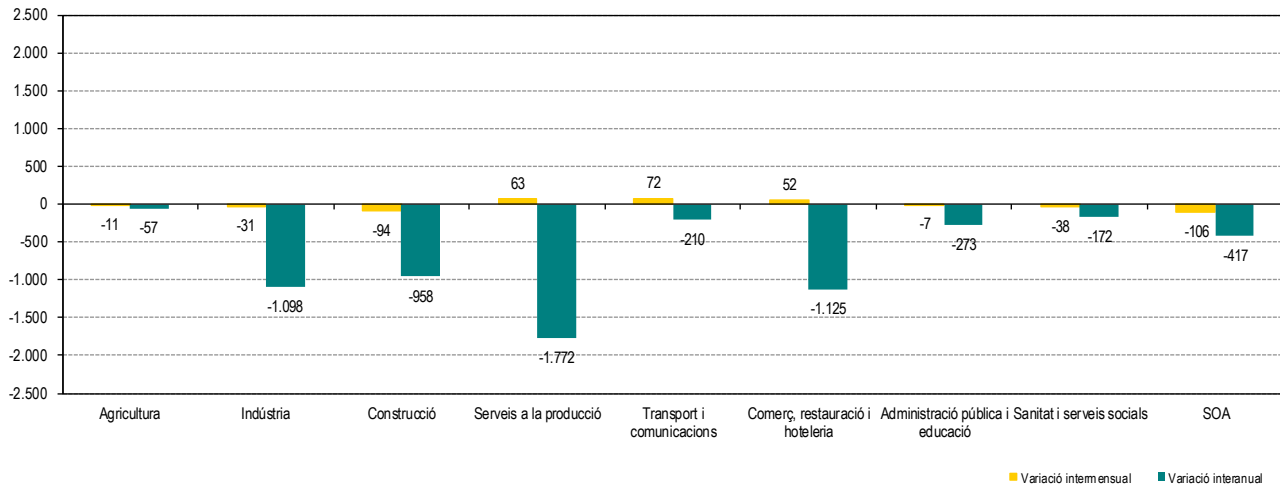
Gràfic 5. Evolució mensual de l'atur registrat per grups d'edat. Baix Llobregat. (Novembre 2016 = Base 100)



Les taxes d'atur registrat estan calculades sobre la població activa estimada registrat, seguint la metodologia de la Xarxa d'Observatoris de Desenvolupament Local de la província de Barcelona.

## ATUR REGISTRAT PER SECTORS D'ACTIVITAT

Gràfic 6. Variació de l'atur registrat per sectors d'activitat. Baix Llobregat. Novembre 2017. Xifres absolutes



Taula 5. Atur registrat per sectors d'activitat. Novembre 2017

SECTORS D'ACTIVITAT	Atur registrat (n)	Mes anterior		Mateix mes any anterior	
		Variació absoluta	Variació relativa	Variació absoluta	Variació relativa
Agricultura	286	-11	-3,7%	-57	-16,6%
Indústria	5.193	-31	-0,6%	-1.098	-17,5%
Construcció	3.725	-94	-2,5%	-958	-20,5%
Serveis a la producció	12.997	63	0,5%	-1.772	-12,0%
Transport i comunicacions	1.715	72	4,4%	-210	-10,9%
Comerç, restauració i hoteleria	10.491	52	0,5%	-1.125	-9,7%
Administració pública i educació	2.755	-7	-0,3%	-273	-9,0%
Sanitat i serveis socials	2.632	-38	-1,4%	-172	-6,1%
SOA - Sense ocupació anterior	2.831	-106	-3,6%	-417	-12,8%

Taula 6. Atur registrat per activitat econòmica anterior (CCAIE-09). Activitats que més baixen i més pugen. Novembre 2017

ACTIVITATS QUE MÉS BAIXEN EN EL MES	Atur registrat (n)	Mes anterior		Mateix mes any anterior	
		Variació absoluta	Variació relativa	Variació absoluta	Variació relativa
SA - Sense ocupació anterior	2.831	-106	-3,6%	-417	-12,8%
43 - Activitats especialitzades construcció	2.045	-83	-3,9%	-515	-20,1%
47 - Comerç detall, exc. vehicles motor	4.346	-74	-1,7%	-585	-11,9%
86 - Activitats sanitàries	615	-36	-5,5%	-92	-13,0%
93 - Activitats esportives i d'entreteniment	385	-30	-7,2%	-60	-13,5%

ACTIVITATS QUE MÉS PUGEN EN EL MES	Atur registrat (n)	Mes anterior		Mateix mes any anterior	
		Variació absoluta	Variació relativa	Variació absoluta	Variació relativa
55 - Serveis d'allotjament	543	72	15,3%	-22	-3,9%
56 - Serveis de menjar i begudes	3.234	56	1,8%	-250	-7,2%
78 - Activitats relacionades amb l'ocupació	3.314	52	1,6%	-405	-10,9%
51 - Transport aeri	176	40	29,4%	2	1,1%
52 - Emmagatzematge i afins al transport	585	27	4,8%	-88	-13,1%

Les taxes d'atur registrat estan calculades sobre la població activa estimada registral, seguint la metodologia de la Xarxa d'Observatoris de Desenvolupament Local de la província de Barcelona.

## RECULL DE NOTÍCIES SOBRE EL MERCAT DE TREBALL

### OBSERVATORI DEL TREBALL I MODEL PRODUCTIU

#### Informe d'estructura empresarial. Any 2017.

L'Observatori del Treball i Model Productiu publica la setena edició de l'informe d'estructura empresarial. Informe que analitza les característiques i evolució de les empreses amb establiment a Catalunya i els establiments empresarials. Les dades s'obtenen a partir del Directori Central d'Empreses (DIRCE). Trets més destacats de l'any: tercer any consecutiu en creixement d'empreses (assolint el valor més elevat des del 2010); en el sector on més creix el nombre d'empreses és en el de serveis, respecte a la indústria, creix per primera vegada des del 2008.

[Més informació](#)

### RANDSTAD RESEARCH

#### El futuro laboral del sector de servicios empresariales.

Randstad ha publicat un estudi prospectiu del sector de serveis empresarials que analitza les tendències de desenvolupament, la situació actual i el potencial que té per créixer. Aproximadament 6 de cada 10 empreses consideren que s'ha produït un creixement important de l'activitat econòmica impulsada per la recuperació nacional i només un 34% diu haver-se beneficiat de la recuperació internacional.

[Més informació](#)

### CCOO

#### Precarietat laboral i economia a mig termini.

El 2016, per primera vegada en deu anys, el salari mitjà brut mensual va disminuir en 51,75 euros respecte de l'any anterior i es va situar en 1.952 euros. Segons Comissions Obreres, la causa d'aquest descens és la precarietat que s'ha instal·lat en el mercat laboral i alerta que la pèrdua de poder adquisitiu és una amenaça per al creixement. L'escassetat de treball que garanteixi unes condicions dignes de vida es manifesta tant en la inestabilitat de la relació laboral com en la inadequació de treball i salari a les necessitats del treballador. Aquesta situació afecta, principalment, les dones, els treballadors poc qualificats i els joves. L'estudi destaca que una forma de precarietat que ha augmentat amb força és la dels treballadors parcials involuntaris (261.965 el 2016 a Catalunya) que evidencien aquest desajust entre el volum de treball desitjat i el volum de treball disponible. Als parcials involuntaris s'hi haurien de sumar els 31.326 desanimats, els 18.155 actius potencials (que volen treballar, però tenen algun impediment circumstancial) i els 472.265 desocupats. Un total de 783.711 persones que, segons l'informe, mesuren el dèficit d'oferta total a Catalunya.

[Més informació](#)

### EUROSTAT

#### Publicació de les dades mensuals europees d'atur (octubre 2017).

L'oficina estadística de la Unió Europea ha publicat les dades d'atur corresponents al mes d'octubre de 2017. Cal recordar però que aquestes dades són estimacions a partir d'enquestes sobre l'activitat econòmica de la població. Per això no són comparables amb les dades d'atur registrat publicades de la comarca, que es calculen seguint una metodologia diferent.

[Més informació](#)

Amb la col·laboració de:

