

Informe mensual d'atur registrat BAIX LLOBREGAT – NOVEMBRE 2020

L'atur registrat a les oficines de treball al Baix Llobregat disminueix en 168 persones respecte octubre.

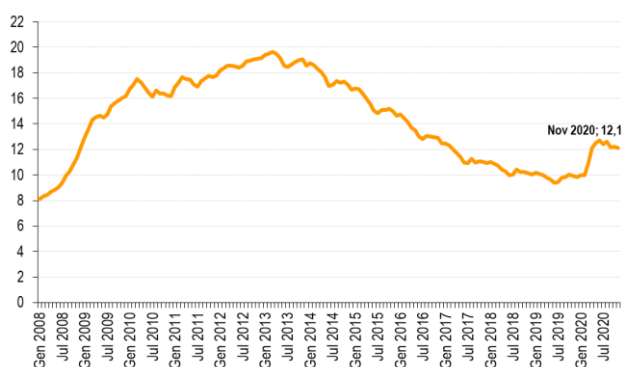
A finals del mes de **novembre**, l'atur registrat al Baix Llobregat s'ha situat en **47.833** persones, baixant respecte al mes anterior en 168 persones (-0,3%), i la taxa d'atur registral se situa al **12,1%**. La taxa mitjana baixllobregatina continua per sota de la de l'Àmbit metropolità i del conjunt de Catalunya. En termes interanuals, continua creixent l'atur registrat en tots els àmbits territorials. El nombre de persones registrades a les oficines de treball al Baix Llobregat ha crescut en 8.791 persones respecte novembre de 2019.

El descens de l'atur d'aquest mes es registra tant entre els **homes** (-27) com entre les **dones** (-141). Les dones continuen tenint una taxa d'atur registral superior a la masculina (14,2% davant el 10,2%). Per **edats**, l'atur creix

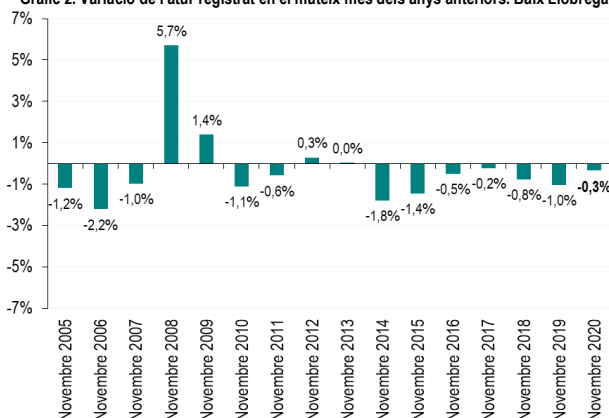
entre els majors de 44 anys (+306, +1,2%). El grup d'edat més jove és el que registra una major disminució de l'atur (-461, -11,2%) i el grup d'edat d'entre 24 i 44 anys registra un descens del -0,06% (13 persones menys).

Per **sectors i activitats econòmiques** creix l'atur a serveis a la producció (+31) i a la construcció (+7). El descens de l'atur es registra sobretot entre les persones que no tenien ocupació anterior (-158) i en les que estaven ocupades en comerç, restauració i hoteleria (-28) i transport i comunicacions (-20). En termes interanuals, en canvi, el creixement és generalitzat, destacant, les activitats de serveis a la producció (+2.806) i comerç, restauració i hoteleria(+2.722).

Gràfic 1. Evolució mensual de la taxa d'atur registral al Baix Llobregat. 2008 – 2020. (%)



Gràfic 2. Variació de l'atur registrat en el mateix mes dels anys anteriors. Baix Llobregat



Taula 1. Atur registrat per comarques de l'àmbit territorial metropolità. Novembre 2020.

	Atur registrat (n)	Taxa d'atur registral (%)	Mes anterior		Mateix mes any anterior	
			Variació absoluta	Variació relativa	Variació absoluta	Variació relativa
BAIX LLOBREGAT	47.833	12,1%	-168	-0,3%	8.791	22,5%
Barcelonès	139.864	12,6%	-114	-0,1%	31.949	29,6%
Maresme	29.938	14,5%	182	0,6%	4.692	18,6%
Vallès Occidental	58.864	13,1%	-534	-0,9%	9.109	18,3%
Vallès Oriental	25.565	12,9%	-170	-0,7%	3.952	18,3%
ÀREA METROPOLITANA DE BARCELONA	197.762	12,4%	-460	-0,2%	42.876	27,7%
ÀMBIT TERRITORIAL METROPOLITÀ	302.064	12,8%	-804	-0,3%	58.493	24,0%
CATALUNYA	484.748	13,3%	189	0,0%	94.566	24,2%

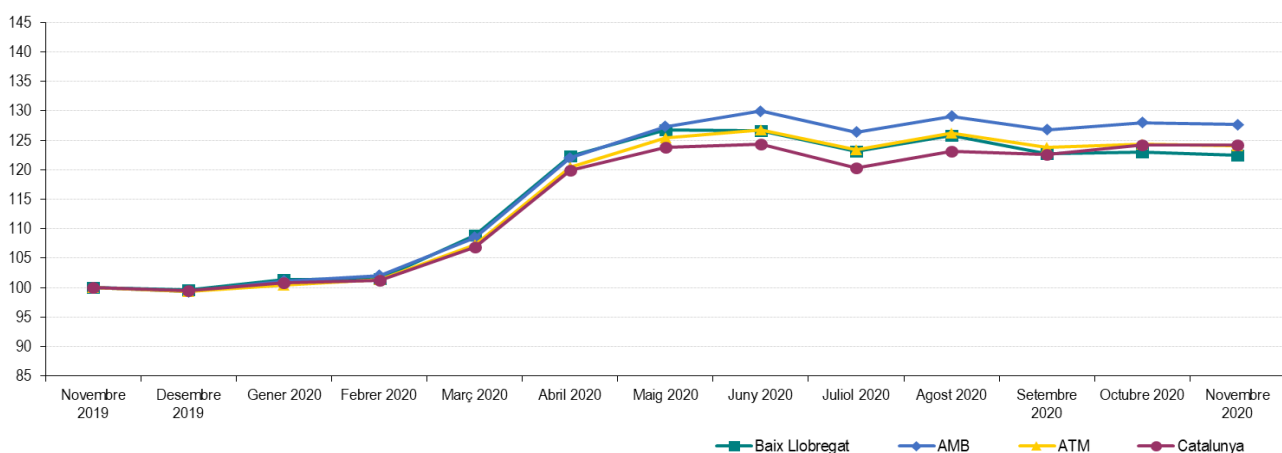
Les taxes d'atur registrat estan calculades sobre la població activa estimada registral, seguint la metodologia de la Xarxa d'Observatoris de Desenvolupament Local de la província de Barcelona, que adopta el càlcul de la taxa d'atur registral del Departament d'Empresa i Coneixement de la Generalitat de Catalunya.

ATUR REGISTRAT TOTAL Fer click a sobre dels noms per veure les dades detallades de cada municipi. També es poden consultar en [aquest enllaç](#)

Taula 2. Atur registrat per municipis i àmbits territorials. Novembre 2020.

	Atur registrat (n)	Taxa d'atur registral (%)	Mes anterior		Mateix mes any anterior	
			Variació absoluta	Variació relativa	Variació absoluta	Variació relativa
Abrera	626	10,7%	-11	-1,7%	119	23,5%
Begues	285	9,0%	2	0,7%	56	24,5%
Castelldefels	3.503	11,8%	7	0,2%	804	29,8%
Castellví de Rosanes	84	9,8%	-4	-4,5%	11	15,1%
Cervelló	489	11,6%	-12	-2,4%	91	22,9%
Collbató	196	10,2%	0	0,0%	27	16,0%
Corbera de Llobregat	683	9,8%	30	4,6%	97	16,6%
Cornellà de Llobregat	5.857	13,3%	51	0,9%	1.344	29,8%
Esparreguera	1.376	13,2%	-16	-1,1%	90	7,0%
Esplugues de Llobregat	2.499	11,3%	-54	-2,1%	529	26,9%
Gavà	2.721	12,5%	21	0,8%	576	26,9%
Martorell	1.935	14,6%	-10	-0,5%	278	16,8%
Molins de Rei	1.181	9,7%	-31	-2,6%	202	20,6%
Olesa de Montserrat	1.492	13,4%	-3	-0,2%	230	18,2%
Palma de Cervelló, la	157	11,1%	-4	-2,5%	-4	-2,5%
Pallejà	519	9,6%	-6	-1,1%	74	16,6%
Papiol, el	237	11,7%	2	0,9%	38	19,1%
Prat de Llobregat, el	4.179	13,6%	-26	-0,6%	887	26,9%
Sant Andreu de la Barca	1.610	12,2%	-11	-0,7%	206	14,7%
Sant Boi de Llobregat	5.427	13,4%	-27	-0,5%	886	19,5%
Sant Climent de Llobregat	187	9,3%	-9	-4,6%	43	29,9%
Sant Esteve Sesrovires	322	8,7%	5	1,6%	63	24,3%
Sant Feliu de Llobregat	2.335	9,9%	-24	-1,0%	458	24,4%
Sant Joan Despí	1.666	10,1%	7	0,4%	318	23,6%
Sant Just Desvern	616	8,0%	-12	-1,9%	146	31,1%
Sant Vicenç dels Horts	2.035	14,8%	-27	-1,3%	246	13,8%
Santa Coloma de Cervelló	347	9,1%	-24	-6,5%	57	19,7%
Torrelles de Llobregat	273	10,0%	-5	-1,8%	51	23,0%
Vallirana	899	13,0%	5	0,6%	143	18,9%
Viladecans	4.097	12,7%	18	0,4%	725	21,5%
BAIX LLOBREGAT	47.833	12,1%	-168	-0,3%	8.791	22,5%
ÀREA METROPOLITANA DE BARCELONA	197.762	12,4%	-460	-0,2%	42.876	27,7%
ÀMBIT TERRITORIAL METROPOLITÀ	302.064	12,8%	-804	-0,3%	58.493	24,0%
CATALUNYA	484.748	13,3%	189	0,0%	94.566	24,2%

Gràfic 3. Evolució mensual de l'atur registrat per àmbits territorials. (Novembre 2019 = Base 100).



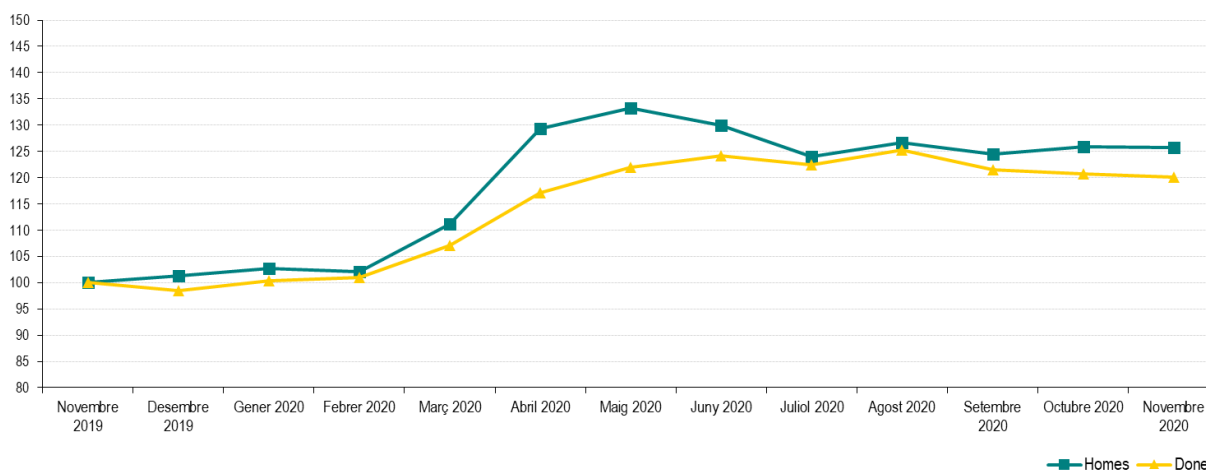
Les taxes d'atur registrat estan calculades sobre la població activa estimada registral, seguint la metodologia de la Xarxa d'Observatoris de Desenvolupament Local de la província de Barcelona.

ATUR REGISTRAT PER SEXE Fer click a sobre dels noms per veure les dades detallades de cada municipi. També es poden consultar en [aquest enllaç](#)

Taula 3. Atur registrat per sexe, municipis i àmbits territorials. Novembre 2020.

	Atur registrat (n)		Taxa d'atur registral (%)	
	Homes	Dones	Homes	Dones
Abrera	260	366	8,5%	13,1%
Begues	118	167	7,1%	11,1%
Castelldefels	1.588	1.915	10,3%	13,3%
Castellví de Rosanes	33	51	7,4%	12,5%
Cervelló	199	290	9,1%	14,3%
Collbató	72	124	7,2%	13,4%
Corbera de Llobregat	321	362	8,7%	11,0%
Cornellà de Llobregat	2.699	3.158	12,0%	14,7%
Esparreguera	566	810	10,5%	16,2%
Esplugues de Llobregat	1.115	1.384	9,9%	12,7%
Gavà	1.202	1.519	10,9%	14,2%
Martorell	857	1.078	12,4%	17,0%
Molins de Rei	514	667	8,0%	11,6%
Olesa de Montserrat	634	858	11,0%	16,1%
Palma de Cervelló, la	71	86	9,5%	12,9%
Pallejà	221	298	7,8%	11,6%
Papiol, el	107	130	10,0%	13,5%
Prat de Llobregat, el	1.884	2.295	11,7%	15,7%
Sant Andreu de la Barca	644	966	9,4%	15,2%
Sant Boi de Llobregat	2.259	3.168	10,8%	16,3%
Sant Climent de Llobregat	80	107	7,6%	11,2%
Sant Esteve Sesrovires	148	174	7,5%	9,9%
Sant Feliu de Llobregat	1.050	1.285	8,7%	11,2%
Sant Joan Despí	697	969	8,1%	12,4%
Sant Just Desvern	267	349	6,6%	9,6%
Sant Vicenç dels Horts	890	1.145	12,4%	17,4%
Santa Coloma de Cervelló	151	196	7,5%	10,8%
Torrelles de Llobregat	120	153	8,3%	11,8%
Vallirana	390	509	10,8%	15,4%
Viladecans	1.702	2.395	10,4%	15,0%
BAIX LLOBREGAT	20.859	26.974	10,2%	14,2%
ÀREA METROPOLITANA DE BARCELONA	90.132	107.630	11,2%	13,6%
ÀMBIT TERRITORIAL METROPOLITÀ	135.282	166.782	11,2%	14,4%
CATALUNYA	217.246	267.502	11,5%	15,2%

Gràfic 4. Evolució mensual de l'atur registrat per sexe. Baix Llobregat. (Novembre 2019 = Base 100)



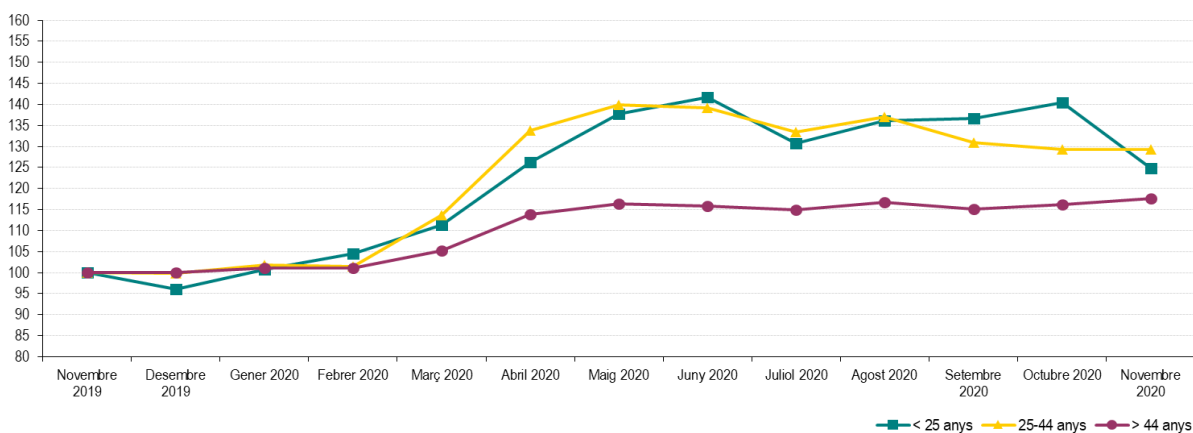
Les taxes d'atur registrat estan calculades sobre la població activa estimada registral, seguint la metodologia de la Xarxa d'Observatoris de Desenvolupament Local de la província de Barcelona.

ATUR REGISTRAT PER EDAT Fer click a sobre dels noms per veure les dades detallades de cada municipi. També es poden consultar en [aquest enllaç](#)

Taula 4. Atur registrat per grups d'edat, municipis i àmbits territorials. Novembre 2020.

	Atur registrat (n)			Taxa d'atur registrat (%)		
	< 25 anys	25 - 44 anys	> 44 anys	< 25 anys	25 - 44 anys	> 44 anys
Abdera	53	249	324	13,0%	8,9%	12,2%
Begues	31	109	145	13,6%	7,2%	10,1%
Castelldefels	200	1.471	1.832	11,3%	10,1%	13,6%
Castellví de Rosanes	4	33	47	7,1%	8,1%	12,0%
Cervelló	28	185	276	9,9%	9,3%	14,3%
Collbató	10	70	116	7,8%	7,7%	13,1%
Corbera de Llobregat	58	243	382	11,9%	7,3%	12,0%
Cornellà de Llobregat	488	2.320	3.049	13,7%	11,2%	15,5%
Esparreguera	118	533	725	16,1%	10,8%	15,3%
Esplugues de Llobregat	172	1.046	1.281	15,6%	9,2%	13,2%
Gavà	203	1.082	1.436	12,3%	10,7%	14,4%
Martorell	147	790	998	16,0%	12,6%	16,5%
Molins de Rei	73	433	675	8,9%	7,5%	12,1%
Olesa de Montserrat	129	575	788	16,5%	10,9%	15,5%
Palma de Cervelló, la	9	55	93	9,6%	8,2%	14,3%
Pallejà	49	180	290	12,9%	7,1%	11,8%
Papiol, el	14	87	136	10,3%	9,1%	14,6%
Prat de Llobregat, el	376	1.767	2.036	21,5%	11,6%	14,8%
Sant Andreu de la Barca	110	630	870	12,2%	10,0%	14,4%
Sant Boi de Llobregat	423	2.176	2.828	14,9%	11,0%	15,8%
Sant Climent de Llobregat	14	71	102	10,1%	7,4%	11,1%
Sant Esteve Sesrovires	20	130	172	7,9%	7,3%	10,2%
Sant Feliu de Llobregat	186	913	1.236	12,1%	7,6%	12,2%
Sant Joan Despí	127	628	911	11,2%	8,0%	12,2%
Sant Just Desvern	43	245	328	8,2%	6,7%	9,5%
Sant Vicenç dels Horts	177	764	1.094	18,1%	11,8%	17,3%
Santa Coloma de Cervelló	26	136	185	9,8%	7,4%	10,7%
Torrelles de Llobregat	16	93	164	8,6%	7,2%	13,0%
Vallirana	61	367	471	13,0%	11,2%	15,0%
Viladecans	306	1.652	2.139	11,9%	10,7%	15,0%
BAIX LLOBREGAT	3.671	19.033	25.129	13,6%	10,0%	14,2%
ÀREA METROPOLITANA DE BARCELONA	13.914	85.412	99.335	13,5%	10,7%	14,2%
ÀMBIT TERRITORIAL METROPOLITÀ	21.709	125.640	154.715	13,8%	10,8%	14,9%
CATALUNYA	38.027	200.408	246.313	15,2%	11,3%	15,2%

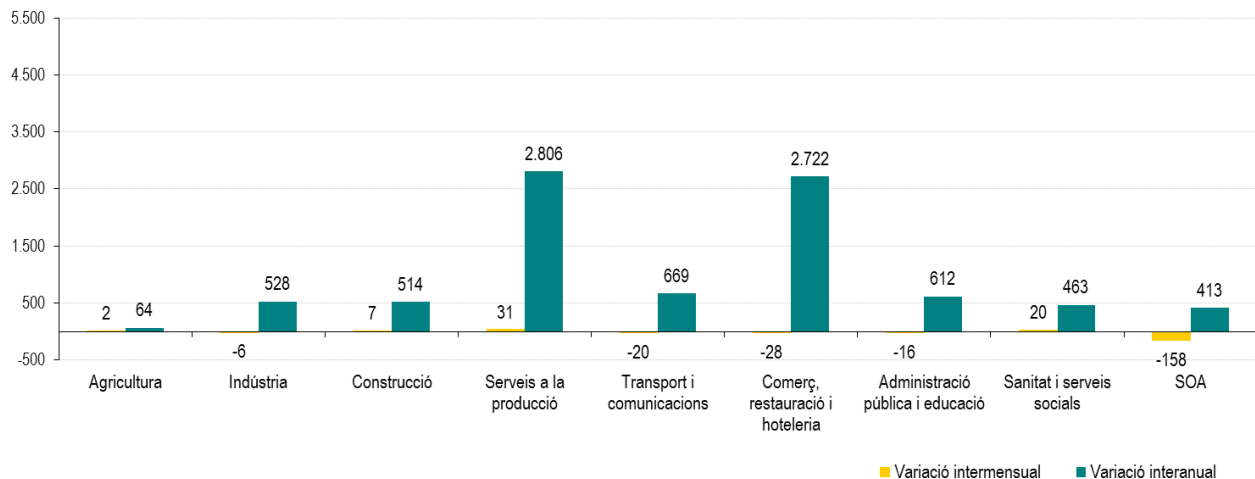
Gràfic 5. Evolució mensual de l'atur registrat per grups d'edat. Baix Llobregat. (Novembre 2019 = Base 100)



Les taxes d'atur registrat estan calculades sobre la població activa estimada registrat, seguint la metodologia de la Xarxa d'Observatoris de Desenvolupament Local de la província de Barcelona.

ATUR REGISTRAT PER SECTORS D'ACTIVITAT

Gràfic 6. Variació de l'atur registrat per sectors d'activitat. Baix Llobregat. Novembre 2020. Xifres absolutes.



Taula 5. Atur registrat per sectors d'activitat. Novembre 2020.

SECTORS D'ACTIVITAT	Atur registrat (n)	Mes anterior		Mateix mes any anterior	
		Variació absoluta	Variació relativa	Variació absoluta	Variació relativa
Agricultura	293	2	0,7%	64	27,9%
Indústria	5.086	-6	-0,1%	528	11,6%
Construcció	3.573	7	0,2%	514	16,8%
Serveis a la producció	15.347	31	0,2%	2.806	22,4%
Transport i comunicacions	2.414	-20	-0,8%	669	38,3%
Comerç, restauració i hotel·leria	12.123	-28	-0,2%	2.722	29,0%
Administració pública i educació	3.211	-16	-0,5%	612	23,5%
Sanitat i serveis socials	2.979	20	0,7%	463	18,4%
SOA - Sense ocupació anterior	2.807	-158	-5,3%	413	17,3%

Taula 6. Atur registrat per activitat econòmica anterior (CCAIE-09). Activitats que més baixen i més pugen. Novembre 2020.

ACTIVITATS QUE MÉS BAIXEN EN EL MES	Atur registrat (n)	Mes anterior		Mateix mes any anterior	
		Variació absoluta	Variació relativa	Variació absoluta	Variació relativa
SOA- Sense ocupació anterior	2.807	-158	-5,3%	413	17,3%
47- Comerç detall, exc. vehicles motor	4.885	-52	-1,1%	921	23,2%
25- Productes metàl·lics, exc. maquinària	607	-27	-4,3%	97	19,0%
84- Adm. pública, Defensa i SS obligatòria	2.336	-20	-0,8%	454	24,1%
52- Emmagatzematge i afins al transport	835	-20	-2,3%	268	47,3%

ACTIVITATS QUE MÉS PUGEN EN EL MES	Atur registrat (n)	Mes anterior		Mateix mes any anterior	
		Variació absoluta	Variació relativa	Variació absoluta	Variació relativa
81- Serveis a edificis i de jardineria	3.393	73	2,2%	537	18,8%
97- Llars que ocupen personal domèstic	778	30	4,0%	118	17,9%
10- Indústries de productes alimentaris	646	27	4,4%	118	22,3%
46- Comerç engròs, exc. vehicles motor	2.280	19	0,8%	586	34,6%
41- Construcció d'immobles	1.302	18	1,4%	162	14,2%

Les taxes d'atur registrat estan calculades sobre la població activa estimada registral, seguint la metodologia de la Xarxa d'Observatoris de Desenvolupament Local de la província de Barcelona.

RECULL DE NOTÍCIES SOBRE EL MERCAT DE TREBALL

GENERALITAT DE CATALUNYA

Valoració de les darreres dades per part del Secretari General de Treball, Afers Socials i Famílies.

El director general de Relacions Laborals, Treball Autònom i Seguretat i Salut Laboral del Departament de Treball, Afers Socials i Famílies, Enric Vinaixa, fa les seves valoracions sobre les dades d'atur registrat d'aquest mes.

[Més informació](#)

CONSELL COMARCAL DEL BAIX LLOBREGAT

Informe de seguiment del mercat de treball. Especial impacte mesures COVID-19 (octubre 2020).

L'Observatori Comarcal del Baix Llobregat ha publicat aquest informe amb explotació mensual per municipis de les següents magnituds: demandes d'ocupació, atur registrat, afiliació a la Seguretat Social i regulació d'ocupació. Aquest informe s'anirà actualitzant durant els propers mesos per veure l'impacte en el mercat de treball de les mesures contra l'epidèmia de COVID-19.

[Més informació](#)

Fitxes municipals : dades bàsiques de context - COVID-19.

L'Observatori Comarcal del Baix Llobregat ha publicat aquestes fitxes, que presenten un breu de dades demogràfiques, de mercat de treball, estructura productiva i ingressos familiars i per càpita per a cadascun dels municipis de la comarca, amb l'objectiu d'ajudar a dimensionar l'impacte potencial de la COVID-19 a nivell municipal.

[Més informació](#)

Infografia: Dades d'impacte de la COVID-19.

Aquesta infografia permet consultar les darreres dades d'impacte de l'epidèmia de la COVID-19 a Catalunya i al Baix Llobregat. S'inclouen dades d'impacte en el mercat de treball, en la mobilitat, en l'evolució dels casos i enllaços a informació d'interès de la pàgina web de l'Observatori o del Consell Comarcal.

[Més informació](#)

EUROSTAT

Publicació de les dades mensuals europees d'atur (octubre 2020).

L'oficina estadística de la Unió Europea ha publicat les dades d'atur corresponents al mes d'octubre de 2020. Cal recordar però que aquestes dades són estimacions a partir d'enquestes sobre l'activitat econòmica de la població. Per això no són comparables amb les dades d'atur registrat publicades de la comarca, que es calculen seguint una metodologia diferent.

[Més informació](#)

Amb la col·laboració de: