

Informe mensual d'atur registrat BAIX LLOBREGAT – OCTUBRE 2016

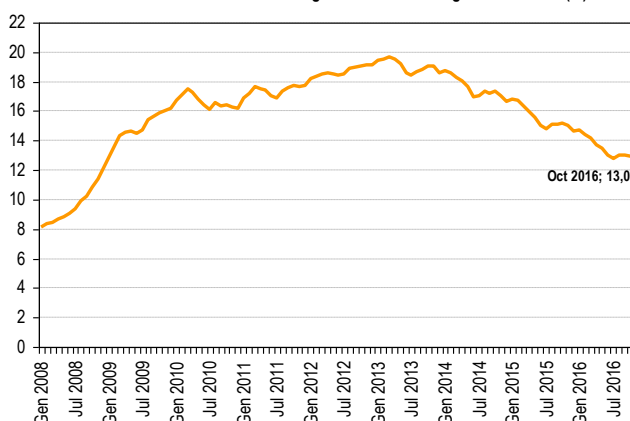
L'atur registrat a les oficines de treball baixa en 214 persones al Baix Llobregat en el mes d'octubre.

A finals del mes d'octubre, l'atur registrat al Baix Llobregat s'ha situat en **48.951** persones, disminuint respecte el mes anterior en 214 persones (-0,4%) i mantenint la taxa d'atur registral al **13,0%**. Continua superant lleugerament la taxa mitjana de les comarques de l'Àmbit territorial metropolitana, i es situa per sota de la de Catalunya. En termes interanuals disminueix l'atur registrat en tots els àmbits territorials. El nombre de persones registrades a les oficines al Baix Llobregat ha disminuït en 8.037 persones respecte a l'octubre de 2015. La baixada de l'atur d'aquest mes s'ha observat només entre les dones (238 aturades menys), mentre que en el cas dels homes l'atur ha crescut (24 aturats més). Les dones continuen tenint, tot i així, una taxa d'atur registral superior a la masculina (15,2% davant el 10,9%).

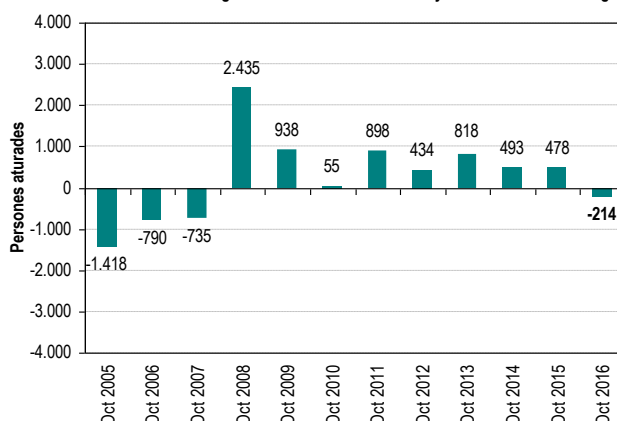
Per **edats**, l'atur baixa només en el grup d'edat entre 25 i 44 anys (319 aturats menys, -1,6%). El grup d'edat més jove (menys de 25 anys) registra per contra un augment del 1,1% i 36 aturats més. En el grup de més de 44 anys creix l'atur en 69 persones (+0,3%).

Per **sectors i activitats econòmiques** la baixada de l'atur es concentra aquest mes en aquelles persones que tenien com a ocupació anterior activitats relacionades amb el sector educatiu i l'administració pública (-175), i la construcció (-93). Respecte al mateix mes de l'any anterior el descens de l'atur es concentra en serveis a la producció (-2.121), comerç, restauració i hoteleria (-1.607) i indústria (-1.306).

Gràfic 1. Evolució mensual de la taxa d'atur registral al Baix Llobregat. 2008 - 2016. (%)



Gràfic 2. Variació de l'atur registrat en el mateix mes dels anys anteriors. Baix Llobregat



Taula 1. Atur registrat per comarques de l'àmbit territorial metropolitana. Octubre 2016.

	Atur registrat (n)	Taxa d'atur registral (%)	Mes anterior		Mateix mes any anterior	
			Variació absoluta	Variació relativa	Variació absoluta	Variació relativa
BAIX LLOBREGAT	48.951	13,0%	-214	-0,4%	-8.037	-14,1%
Barcelonès	124.924	11,8%	376	0,3%	-18.334	-12,8%
Maresme	29.318	14,8%	709	2,5%	-4.026	-12,1%
Vallès Occidental	59.989	14,1%	102	0,2%	-8.477	-12,4%
Vallès Oriental	26.119	14,0%	103	0,4%	-3.614	-12,2%
ÀMBIT TERRITORIAL METROPOLITÀ	289.301	12,9%	1.076	0,4%	-42.488	-12,8%
CATALUNYA	458.406	13,2%	7.325	1,6%	-65.122	-12,4%

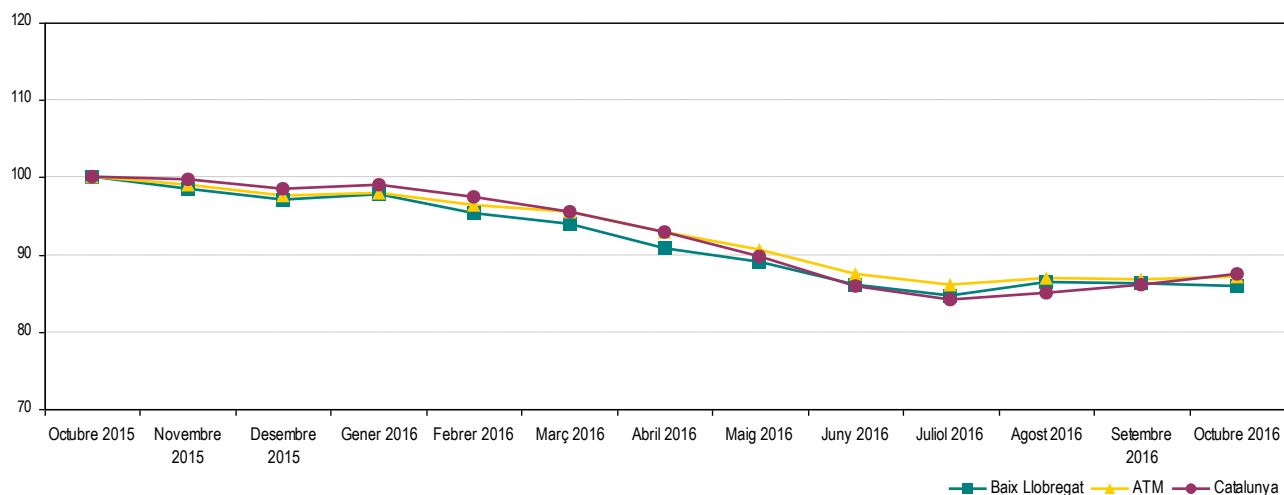
Les taxes d'atur registrat estan calculades sobre la població activa estimada registrada de 2016, seguint la metodologia de la Xarxa d'Observatoris de Desenvolupament Local de la província de Barcelona, que adopta el càlcul de la taxa d'atur registral del Departament d'Empresa i Ocupació de la Generalitat de Catalunya.

ATUR REGISTRAT TOTAL Fer click a sobre dels noms per veure les dades detallades de cada municipi. També es poden consultar en [aquest enllaç](#)

Taula 2. Atur registrat per municipis i àmbits territorials. Octubre 2016.

	Atur registrat (n)	Taxa d'atur registrat (%)	Mes anterior		Mateix mes any anterior	
			Variació absoluta	Variació relativa	Variació absoluta	Variació relativa
Abrera	688	12,5	-6	-0,9%	-116	-14,4%
Begues	219	7,6	-5	-2,2%	-74	-25,3%
Castelldefels	3.189	11,5	-4	-0,1%	-621	-16,3%
Castellví de Rosanes	66	8,7	-5	-7,0%	-27	-29,0%
Cervelló	431	10,6	-11	-2,5%	-93	-17,7%
Collbató	190	10,7	-4	-2,1%	-23	-10,8%
Corbera de Llobregat	693	10,6	10	1,5%	-38	-5,2%
Cornellà de Llobregat	5.676	13,8	17	0,3%	-1.081	-16,0%
Esparreguera	1.552	15,4	-1	-0,1%	-224	-12,6%
Esplugues de Llobregat	2.567	11,7	-33	-1,3%	-338	-11,6%
Gavà	2.726	13,1	-70	-2,5%	-510	-15,8%
Martorell	2.071	16,4	36	1,8%	-296	-12,5%
Molins de Rei	1.203	10,3	-4	-0,3%	-243	-16,8%
Olesa de Montserrat	1.621	15,2	-22	-1,3%	-253	-13,5%
Palma de Cervelló, la	157	11,5	-3	-1,9%	-27	-14,7%
Pallejà	585	11,4	-17	-2,8%	-91	-13,5%
Papiol, el	230	11,9	-8	-3,4%	-36	-13,5%
Prat de Llobregat, el	4.230	13,8	25	0,6%	-627	-12,9%
Sant Andreu de la Barca	1.711	13,2	27	1,6%	-333	-16,3%
Sant Boi de Llobregat	5.720	14,4	-32	-0,6%	-953	-14,3%
Sant Climent de Llobregat	203	10,7	8	4,1%	-15	-6,9%
Sant Esteve Sesrovires	352	10,5	3	0,9%	-22	-5,9%
Sant Feliu de Llobregat	2.487	11,2	-42	-1,7%	-469	-15,9%
Sant Joan Despí	1.709	10,9	-17	-1,0%	-295	-14,7%
Sant Just Desvern	581	8,1	2	0,3%	-54	-8,5%
Sant Vicenç dels Horts	2.322	17,2	-8	-0,3%	-236	-9,2%
Santa Coloma de Cervelló	354	9,9	-18	-4,8%	-31	-8,1%
Torrelles de Llobregat	289	11,1	-11	-3,7%	-35	-10,8%
Vallirana	852	13,3	0	0,0%	-149	-14,9%
Viladecans	4.277	13,7	-21	-0,5%	-727	-14,5%
BAIX LLOBREGAT	48.951	13,0	-214	-0,4%	-8.037	-14,1%
ÀMBIT TERRITORIAL METROPOLITÀ	289.301	12,9	1.076	0,4%	-42.488	-12,8%
CATALUNYA	458.406	13,2	7.325	1,6%	-65.122	-12,4%

Gràfic 3. Evolució mensual de l'atur registrat per àmbits territorials. (Octubre 2015 = Base 100)



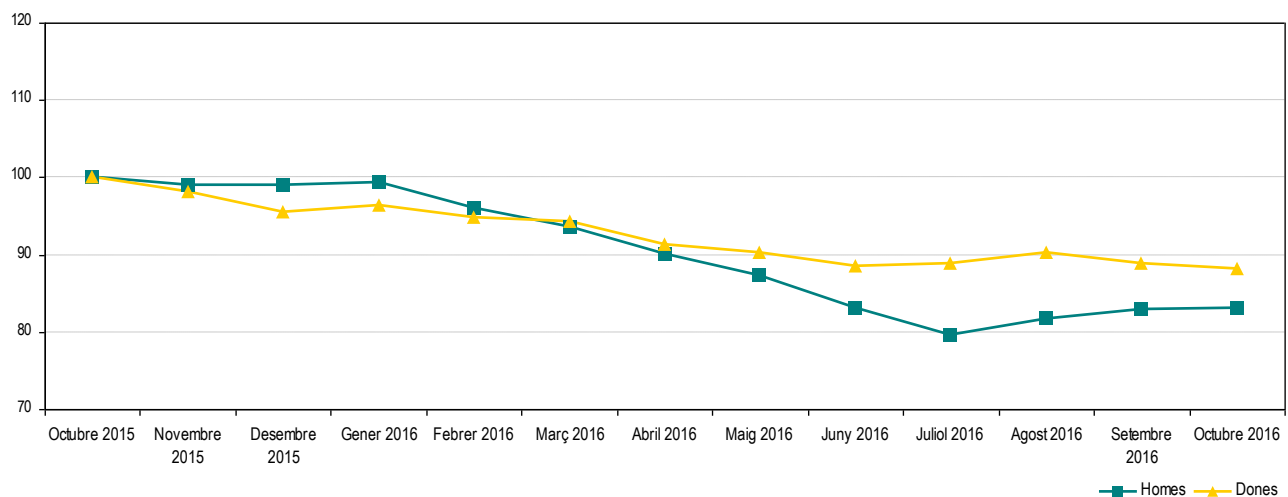
Les taxes d'atur registrat estan calculades sobre la població activa estimada registrada de 2016, seguint la metodologia de la Xarxa d'Observatoris de Desenvolupament Local de la província de Barcelona.

ATUR REGISTRAT PER SEXE Fer click a sobre dels noms per veure les dades detallades de cada municipi. També es poden consultar en [aquest enllaç](#)

Taula 3. Atur registrat per sexe, municipis i àmbits territorials. Octubre 2016.

	Atur registrat (n)		Taxa d'atur registrat (%)	
	Homes	Dones	Homes	Dones
Abrera	284	404	9,8	15,4
Begues	89	130	5,8	9,6
Castelldefels	1.413	1.776	10,1	12,9
Castellví de Rosanes	25	41	6,3	11,5
Cervelló	185	246	8,6	12,8
Collbató	66	124	7,2	14,6
Corbera de Llobregat	316	377	9,1	12,3
Cornellà de Llobregat	2.783	2.893	13,1	14,4
Esparreguera	639	913	12,2	18,8
Esplugues de Llobregat	1.120	1.447	10,0	13,5
Gavà	1.213	1.513	11,6	14,6
Martorell	973	1.098	14,6	18,5
Molins de Rei	506	697	8,2	12,6
Olesa de Montserrat	653	968	11,8	18,9
Palma de Cervelló, la	57	100	8,0	15,2
Pallejà	229	356	8,6	14,6
Papiol, el	95	135	9,4	14,8
Prat de Llobregat, el	1.827	2.403	11,4	16,5
Sant Andreu de la Barca	700	1.011	10,3	16,4
Sant Boi de Llobregat	2.434	3.286	11,6	17,6
Sant Climent de Llobregat	75	128	7,6	14,2
Sant Esteve Sesrovires	142	210	8,1	13,2
Sant Feliu de Llobregat	1.057	1.430	9,6	12,8
Sant Joan Despí	733	976	8,8	13,2
Sant Just Desvern	273	308	7,1	9,2
Sant Vicenç dels Horts	1.014	1.308	14,4	20,3
Santa Coloma de Cervelló	145	209	7,7	12,4
Torrelles de Llobregat	125	164	9,1	13,4
Vallirana	360	492	10,7	16,1
Viladecans	1.809	2.468	11,3	16,3
BAIX LLOBREGAT	21.340	27.611	10,9	15,2
ÀMBIT TERRITORIAL METROPOLITÀ	130.687	158.614	11,4	14,4
CATALUNYA	208.117	250.289	11,5	14,9

Gràfic 4. Evolució mensual de l'atur registrat per sexe. Baix Llobregat. (Octubre 2015 = Base 100)



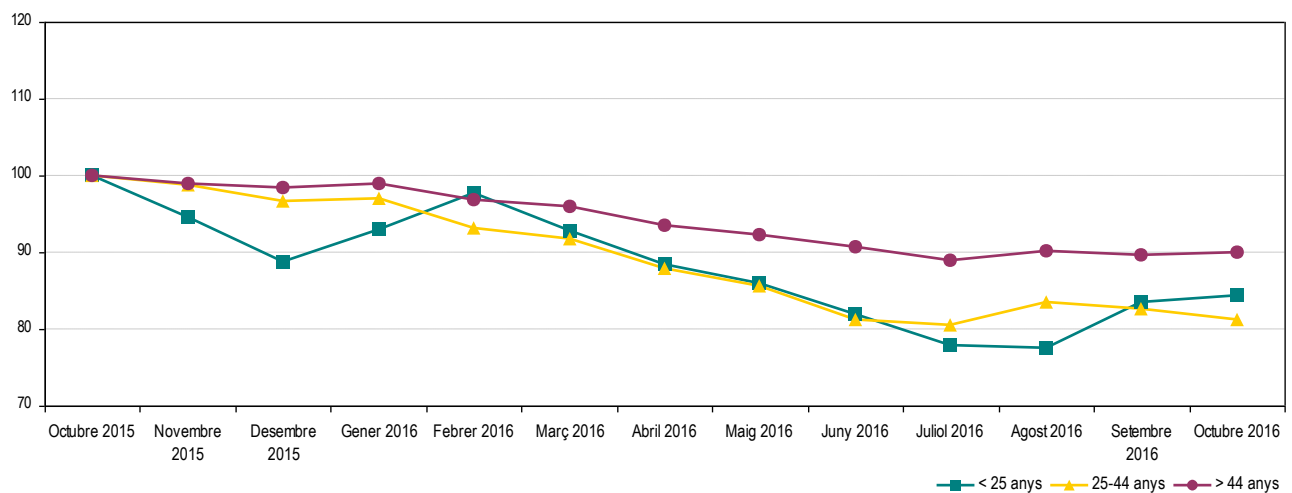
Les taxes d'atur registrat estan calculades sobre la població activa estimada registrada de 2016, seguint la metodologia de la Xarxa d'Observatoris de Desenvolupament Local de la província de Barcelona.

ATUR REGISTRAT PER EDAT Fer click a sobre dels noms per veure les dades detallades de cada municipi. També es poden consultar en [aquest enllaç](#)

Taula 4. Atur registrat per grups d'edat, municipis i àmbits territorials. Octubre 2016.

	Atur registrat (n)			Taxa d'atur registral (%)		
	< 25 anys	25 - 44 anys	> 44 anys	< 25 anys	25 - 44 anys	> 44 anys
Abrera	43	263	382	13,6	9,3	16,0
Begues	15	81	123	9,0	5,4	10,0
Castelldefels	156	1.346	1.687	11,6	9,1	14,5
Castellví de Rosanes	4	24	38	9,3	6,2	11,7
Cervelló	22	147	262	9,6	7,1	14,8
Collbató	17	61	112	15,9	6,8	14,6
Corbera de Llobregat	44	257	392	11,7	7,7	13,9
Cornellà de Llobregat	405	2.275	2.996	16,0	11,0	16,5
Esparreguera	126	595	831	20,6	11,6	19,0
Esplugues de Llobregat	140	1.027	1.400	12,1	8,9	15,2
Gavà	189	1.098	1.439	15,1	10,0	16,7
Martorell	126	917	1.028	17,4	14,1	19,0
Molins de Rei	66	447	690	10,0	7,5	13,7
Olesa de Montserrat	133	658	830	20,7	12,1	18,2
Palma de Cervelló, la	5	50	102	6,8	7,2	16,9
Pallejà	40	225	320	13,5	8,6	14,6
Papiol, el	14	81	135	12,7	8,3	16,1
Prat de Llobregat, el	353	1.717	2.160	18,6	10,9	16,7
Sant Andreu de la Barca	114	733	864	15,2	11,0	15,6
Sant Boi de Llobregat	403	2.347	2.970	18,0	10,9	18,6
Sant Climent de Llobregat	13	72	118	11,9	7,5	14,5
Sant Esteve Sesrovires	17	144	191	9,1	8,3	13,3
Sant Feliu de Llobregat	153	944	1.390	13,6	7,7	15,7
Sant Joan Despí	88	710	911	10,0	8,7	13,5
Sant Just Desvern	29	235	317	7,2	6,3	10,4
Sant Vicenç dels Horts	207	880	1.235	24,7	13,0	21,1
Santa Coloma de Cervelló	21	146	187	10,3	7,9	12,3
Torrelles de Llobregat	13	94	182	9,0	7,1	16,0
Vallirana	47	354	451	13,0	10,7	16,3
Viladecans	340	1.673	2.264	18,8	9,7	18,7
BAIX LLOBREGAT	3.343	19.601	26.007	15,5	9,9	16,4
ÀMBIT TERRITORIAL METROPOLITÀ	18.133	115.767	155.401	14,5	9,9	16,3
CATALUNYA	30.852	185.697	241.857	15,5	10,3	16,3

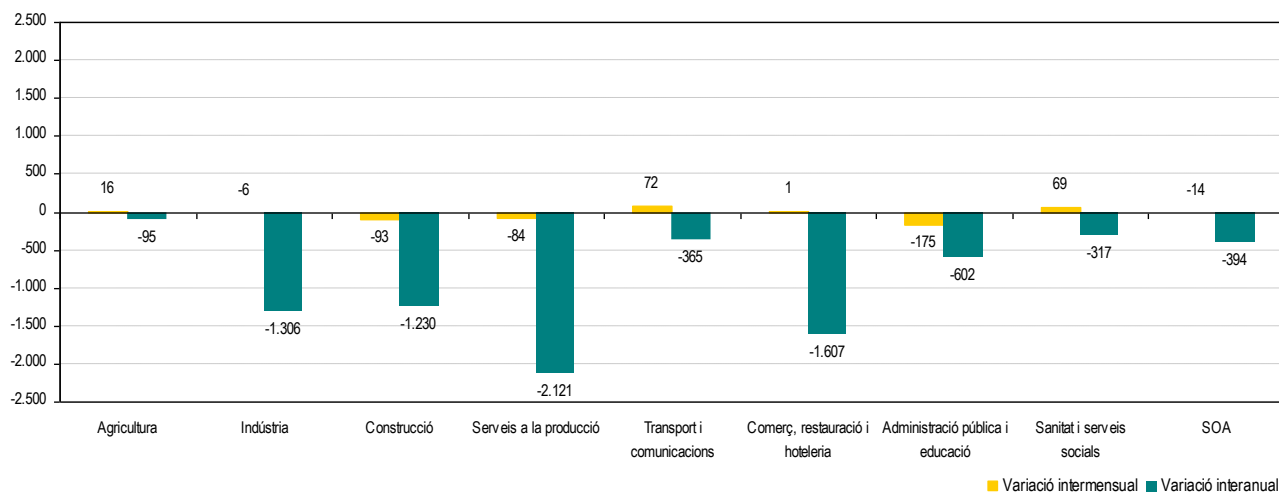
Gràfic 5. Evolució mensual de l'atur registrat per grups d'edat. Baix Llobregat. (Octubre 2015 = Base 100)



Les taxes d'atur registrat estan calculades sobre la població activa estimada registrada de 2016, seguint la metodologia de la Xarxa d'Observatoris de Desenvolupament Local de la província de Barcelona.

ATUR REGISTRAT PER SECTORS D'ACTIVITAT

Gràfic 6. Variació de l'atur registrat per sectors d'activitat. Baix Llobregat. Octubre 2016. Xifres absolutes.



Taula 5. Atur registrat per sectors d'activitat. Octubre 2016.

SECTORS D'ACTIVITAT	Atur registrat (n)	Mes anterior		Mateix mes any anterior	
		Variació absoluta	Variació relativa	Variació absoluta	Variació relativa
Agricultura	352	16	4,8%	-95	-21,3%
Indústria	6.362	-6	-0,1%	-1.306	-17,0%
Construcció	4.773	-93	-1,9%	-1.230	-20,5%
Serveis a la producció	14.842	-84	-0,6%	-2.121	-12,5%
Transport i comunicacions	1.856	72	4,0%	-365	-16,4%
Comerç, restauració i hoteleria	11.661	1	0,0%	-1.607	-12,1%
Administració pública i educació	3.062	-175	-5,4%	-602	-16,4%
Sanitat i serveis socials	2.835	69	2,5%	-317	-10,1%
SOA - Sense ocupació anterior	3.208	-14	-0,4%	-394	-10,9%

Taula 6. Atur registrat per activitat econòmica anterior (CCAIE-09). Activitats que més baixen i més pugen. Octubre 2016.

ACTIVITATS QUE MÉS BAIXEN EN EL MES	Atur registrat (n)	Mes anterior		Mateix mes any anterior	
		Variació absoluta	Variació relativa	Variació absoluta	Variació relativa
47 - Comerç detall, exc. vehicles motor	5.020	-116	-2,3%	-709	-12,4%
85 - Educació	808	-116	-12,6%	-139	-14,7%
84 - Adm. pública, Defensa i SS obligatòria	2.246	-59	-2,6%	-460	-17,0%
43 - Activitats especialitzades construcció	2.612	-54	-2,0%	-639	-19,7%
93 - Activitats esportives i d'entreteniment	438	-46	-9,5%	-62	-12,4%

ACTIVITATS QUE MÉS PUGEN EN EL MES	Atur registrat (n)	Mes anterior		Mateix mes any anterior	
		Variació absoluta	Variació relativa	Variació absoluta	Variació relativa
56 - Serveis de menjar i begudes	3.490	92	2,7%	-327	-8,6%
81 - Serveis a edificis i de jardineria	3.281	56	1,7%	-410	-11,1%
38 - Tractament de residus	421	54	14,7%	-92	-17,9%
87 - Serveis socials amb allotjament	867	44	5,3%	-71	-7,6%
55 - Serveis d'allotjament	518	29	5,9%	-26	-4,8%

Les taxes d'atur registrat estan calculades sobre la població activa estimada registrada de 2016, seguint la metodologia de la Xarxa d'Observatoris de Desenvolupament Local de la província de Barcelona.

RECALL DE NOTÍCIES SOBRE EL MERCAT DE TREBALL

GENERALITAT DE CATALUNYA

Valoracions del Secretari general de Treball, Josep Ginesta, de les dades d'atur (octubre).

El Secretari general de Treball, Josep Ginesta, fa la seva valoració de les dades d'atur registrat corresponents al mes d'octubre de 2016.

[Més informació](#)

OXFAM INTERMON

Bajan los salarios, crecen las desigualdades. El impacto de las diferencias salariales en los hogares.

Intermon Oxfam inicia una campanya entorn les desigualtats salarials. L'informe que publica al respecte analitza la distribució salarial segons sexe, ingressos i països basant-se en les dades d'organismes i fonts oficials (des de dades de l'EPA, OCDE o del WEF).

[Més informació](#)

OBSERVATORI SOCIAL DE LA CAIXA

Dossier 1. L'educació com ascensor social.

Primer dossier de l'Observatori de la Caixa dedicat a l'educació. Aquest informe inclou un baròmetre d'indicadors generals i d'indicadors de l'educació; articles sobre competències i l'educació com ascensor social i entrevista a Jane Waldfogel.

[Més informació](#)

ESADE

ESADE Gender Monitor. Equilibrio de género en las empresas españolas.

ESADE ha publicat l'informe ESADE Gender Monitor. Equilibri de gènere en les empreses espanyoles, que examina les principals barreres i oportunitats que detecten les directives d'àrees funcionals del sector privat a Espanya, que avui dia suposen el 22%, i pretén comparar les diferències d'oportunitats entre dones i homes del mateix nivell organitzatiu. Entre les dades destaca que el 71,1% de les directives creu que existeix un tracte desigual a favor dels homes a l'hora d'ascendir a llocs d'alta responsabilitat. Així mateix, el 40,6% de les enquestades considera que la desigualtat salarial és la barrera principal que es troba la dona en el mercat laboral, mentre que el 24,2% pensa que és la dificultat per a la conciliació. En les conclusions l'estudi apunta que l'absència de polítiques internes que promoguin l'equilibri de gènere també és un fre important que s'ha de considerar.

[Més informació](#)

EUROSTAT

Publicació de les dades mensuals europees d'atur (setembre 2016).

L'oficina estadística de la Unió Europea ha publicat les dades d'atur corresponents al mes de setembre de 2016. Cal recordar però que aquestes dades són estimacions a partir d'enquestes sobre l'activitat econòmica de la població. Per això no són comparables amb les dades d'atur registrat publicades de la comarca, que es calculen seguint una metodologia diferent.

[Més informació](#)

Amb la col·laboració de: