

## Informe mensual d'atur registrat BAIX LLOBREGAT – OCTUBRE 2018

### L'atur registrat a les oficines de treball puja en 7 persones al Baix Llobregat en el mes d'octubre.

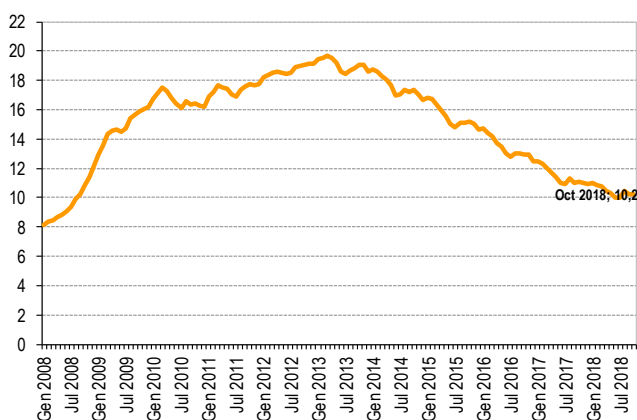
A finals del mes d'octubre, l'atur registrat al Baix Llobregat s'ha situat en **39.941** persones, pujant respecte el mes anterior en 7 persones (0,0%), i la taxa d'atur registrat es manté al **10,2%**. La taxa mitjana de les comarques de l'Àmbit metropolità es situa per sobre de la baixllobregatina, així com la del conjunt de Catalunya. Tot i amb això, en termes interanuals segueix disminuint l'atur registrat en tots els àmbits territorials. El nombre de persones registrades a les oficines de treball al Baix Llobregat ha baixat en 2.784 persones respecte a l'octubre de 2017.

La pujada de l'atur d'aquest mes s'ha donat tan en les **dones** (+4) com en **homes** (+3). Les dones continuen tenint una taxa d'atur registrat superior a la masculina (12,4% davant 8,2%).

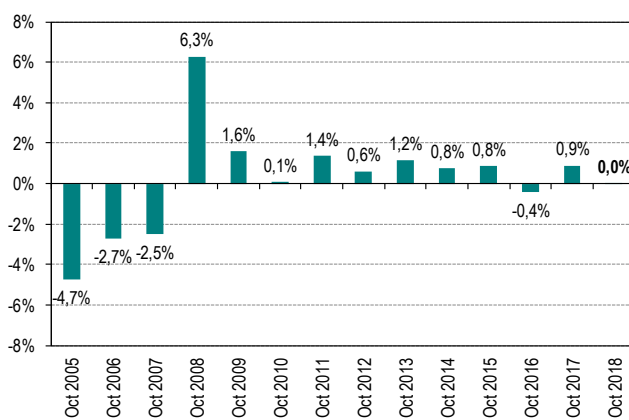
Per **edats**, l'atur només creix en el grup de menys de 25 anys i ho fa en 90 persones (+2,9%). En el grup d'edat d'entre 25 i 44 anys, l'atur baixa en 65 persones (-0,4%). En el grup de més de 44 anys, l'atur baixa en 44 persones menys (-0,1%).

Per **sectors i activitats econòmiques** la pujada de l'atur es concentra en comerç, restauració i hoteleria (104 persones més), transport i comunicacions (101 persones més) i en indústria (30 persones més). Serveis a la producció (-127), administració pública i educació (-135) i construcció (-107) són les activitats que registren el major descens de persones aturades respecte el mes anterior.

Gràfic 1. Evolució mensual de la taxa d'atur registrat al Baix Llobregat. 2008 - 2018. (%)



Gràfic 2. Variació de l'atur registrat en el mateix mes dels anys anteriors. Baix Llobregat



Taula 1. Atur registrat per comarques de l'àmbit territorial metropolità. Octubre 2018

	Atur registrat (n)	Taxa d'atur registrat (%)	Mes anterior		Mateix mes any anterior	
			Variació absoluta	Variació relativa	Variació absoluta	Variació relativa
<b>BAIX LLOBREGAT</b>	<b>39.941</b>	<b>10,2%</b>	<b>7</b>	<b>0,0%</b>	<b>-2.784</b>	<b>-6,5%</b>
Barcelonès	108.143	9,8%	1.633	1,5%	-5.726	-5,0%
Maresme	24.963	12,0%	934	3,9%	-1.664	-6,2%
Vallès Occidental	50.271	11,3%	445	0,9%	-3.401	-6,3%
Vallès Oriental	21.497	11,0%	265	1,2%	-1.675	-7,2%
ÀREA METROPOLITANA DE BARCELONA	155.842	9,8%	1.674	1,1%	-8.983	-5,5%
ÀMBIT TERRITORIAL METROPOLITÀ	244.815	10,5%	3.284	1,4%	-15.250	-5,9%
CATALUNYA	391.197	10,8%	10.853	2,9%	-23.874	-5,8%

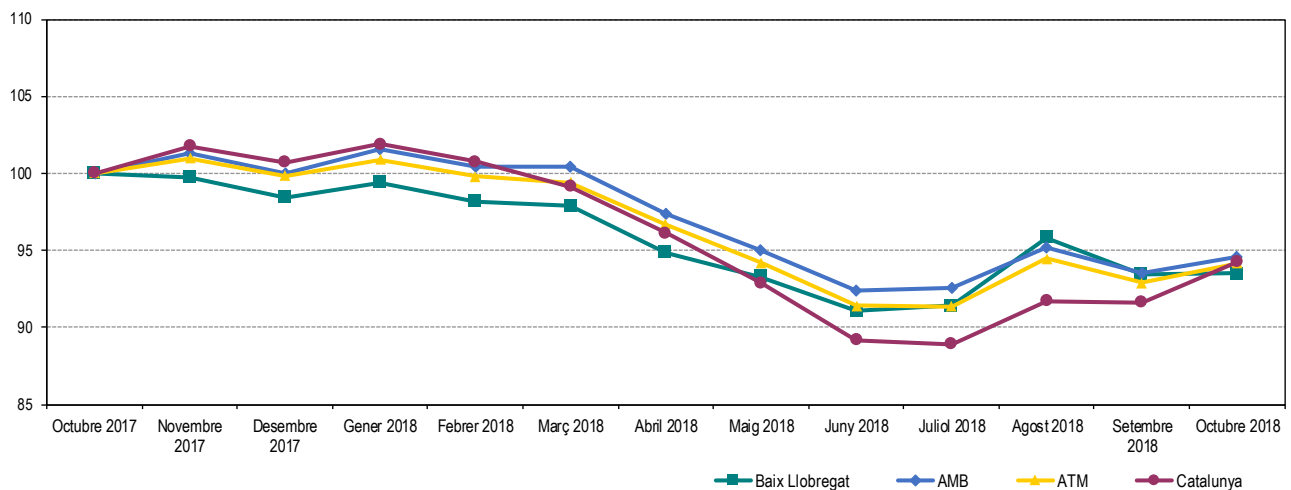
Les taxes d'atur registrat estan calculades sobre la població activa estimada registral, seguint la metodologia de la Xarxa d'Observatoris de Desenvolupament Local de la província de Barcelona, que adopta el càlcul de la taxa d'atur registrat del Departament d'Empresa i Coneixement de la Generalitat de Catalunya.

**ATUR REGISTRAT TOTAL** Fer click a sobre dels noms per veure les dades detallades de cada municipi. També es poden consultar en [aquest enllaç](#)

**Taula 2. Atur registrat per municipis i àmbits territorials. Octubre 2018**

	Atur registrat (n)	Taxa d'atur registral (%)	Mes anterior		Mateix mes any anterior	
			Variació absoluta	Variació relativa	Variació absoluta	Variació relativa
Abrera	599	10,4	28	4,9%	35	6,2%
Begues	205	6,6	-5	-2,4%	-10	-4,7%
Castelldefels	2.708	9,3	158	6,2%	-262	-8,8%
Castellví de Rosanes	66	8,1	2	3,1%	3	4,8%
Cervelló	383	9,0	1	0,3%	-33	-7,9%
Collbató	169	9,0	6	3,7%	4	2,4%
Corbera de Llobregat	556	8,1	-13	-2,3%	-57	-9,3%
Cornellà de Llobregat	4.646	10,8	-111	-2,3%	-190	-3,9%
Esparreguera	1.243	11,9	-14	-1,1%	-111	-8,2%
Esplugues de Llobregat	2.103	9,4	8	0,4%	-182	-8,0%
Gavà	2.228	10,3	-3	-0,1%	-225	-9,2%
Martorell	1.705	13,2	24	1,4%	-77	-4,3%
Molins de Rei	982	8,1	-27	-2,7%	-80	-7,5%
Olesa de Montserrat	1.262	11,5	-21	-1,6%	-154	-10,9%
Palma de Cervelló, la	141	9,8	-7	-4,7%	-8	-5,4%
Pallejà	452	8,5	12	2,7%	-51	-10,1%
Papiol, el	182	9,1	4	2,2%	-41	-18,4%
Prat de Llobregat, el	3.485	11,2	56	1,6%	-141	-3,9%
Sant Andreu de la Barca	1.361	10,4	-42	-3,0%	-69	-4,8%
Sant Boi de Llobregat	4.703	11,6	18	0,4%	-186	-3,8%
Sant Climent de Llobregat	129	6,6	-11	-7,9%	-22	-14,6%
Sant Esteve Sesrovires	280	7,8	-9	-3,1%	-26	-8,5%
Sant Feliu de Llobregat	1.946	8,4	-31	-1,6%	-187	-8,8%
Sant Joan Despí	1.333	8,2	-28	-2,1%	-168	-11,2%
Sant Just Desvern	459	6,2	-28	-5,7%	-57	-11,0%
Sant Vicenç dels Horts	1.806	13,1	-30	-1,6%	-119	-6,2%
Santa Coloma de Cervelló	278	7,3	4	1,5%	-21	-7,0%
Torrelles de Llobregat	242	8,9	19	8,5%	10	4,3%
Vallirana	784	11,6	26	3,4%	-23	-2,9%
Viladecans	3.505	10,9	21	0,6%	-336	-8,7%
<b>BAIX LLOBREGAT</b>	<b>39.941</b>	<b>10,2</b>	<b>7</b>	<b>0,0%</b>	<b>-2.784</b>	<b>-6,5%</b>
ÀREA METROPOLITANA DE BARCELONA	155.842	9,8	1.674	1,1%	-8.983	-5,5%
ÀMBIT TERRITORIAL METROPOLITÀ	244.815	10,5	3.284	1,4%	-15.250	-5,9%
CATALUNYA	391.197	10,8	10.853	2,9%	-23.874	-5,8%

**Gràfic 3. Evolució mensual de l'atur registrat per àmbits territorials. (Octubre 2017 = Base 100)**



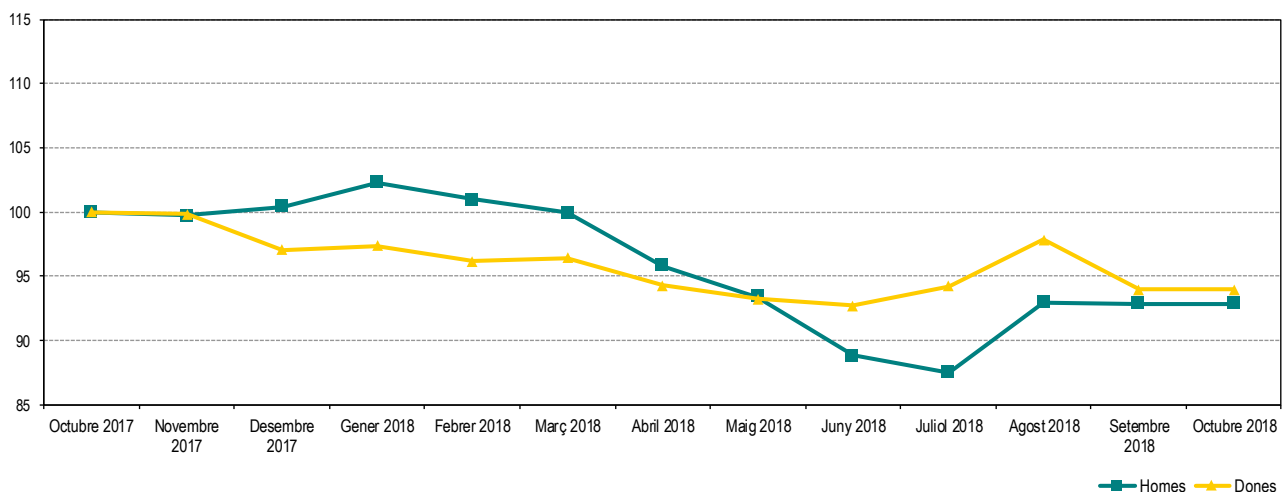
Les taxes d'atur registrat estan calculades sobre la població activa estimada registral, seguint la metodologia de la Xarxa d'Observatoris de Desenvolupament Local de la província de Barcelona.

## ATUR REGISTRAT PER SEXE Fer click a sobre dels noms per veure les dades detallades de cada municipi. També es poden consultar en [aquest enllaç](#)

Taula 3. Atur registrat per sexe, municipis i àmbits territorials. Octubre 2018

	Atur registrat (n)		Taxa d'atur registrat (%)	
	Homes	Dones	Homes	Dones
Abrera	230	369	7,7	13,4
Begues	92	113	5,6	7,8
Castelldefels	1.175	1.533	8,1	10,5
Castellví de Rosanes	28	38	6,5	9,9
Cervelló	161	222	7,2	11,0
Collbató	69	100	7,0	11,3
Corbera de Llobregat	256	300	7,1	9,4
Cornellà de Llobregat	2.079	2.567	9,5	12,1
Esparreguera	485	758	8,9	15,1
Esplugues de Llobregat	872	1.231	7,7	11,2
Gavà	937	1.291	8,6	12,0
Martorell	736	969	10,9	15,8
Molins de Rei	394	588	6,2	10,3
Olesa de Montserrat	506	756	8,8	14,4
Palma de Cervelló, la	62	79	8,2	11,7
Pallejà	192	260	6,8	10,4
Papiol, el	71	111	6,8	11,7
Prat de Llobregat, el	1.418	2.067	8,8	13,8
Sant Andreu de la Barca	530	831	7,7	13,3
Sant Boi de Llobregat	1.889	2.814	8,7	14,7
Sant Climent de Llobregat	42	87	4,1	9,3
Sant Esteve Sesrovires	125	155	6,6	9,2
Sant Feliu de Llobregat	809	1.137	6,9	9,9
Sant Joan Despí	547	786	6,4	10,2
Sant Just Desvern	200	259	5,0	7,4
Sant Vicenç dels Horts	724	1.082	10,1	16,4
Santa Coloma de Cervelló	114	164	5,7	9,2
Torrelles de Llobregat	105	137	7,3	10,6
Vallirana	305	479	8,7	14,8
Viladecans	1.370	2.135	8,2	13,7
<b>BAIX LLOBREGAT</b>	<b>16.523</b>	<b>23.418</b>	<b>8,2</b>	<b>12,4</b>
ÀREA METROPOLITANA DE BARCELONA	68.151	87.691	8,5	11,2
ÀMBIT TERRITORIAL METROPOLITÀ	104.999	139.816	8,8	12,2
CATALUNYA	168.515	222.682	9,0	12,7

Gràfic 4. Evolució mensual de l'atur registrat per sexe. Baix Llobregat. (Octubre 2017 = Base 100)



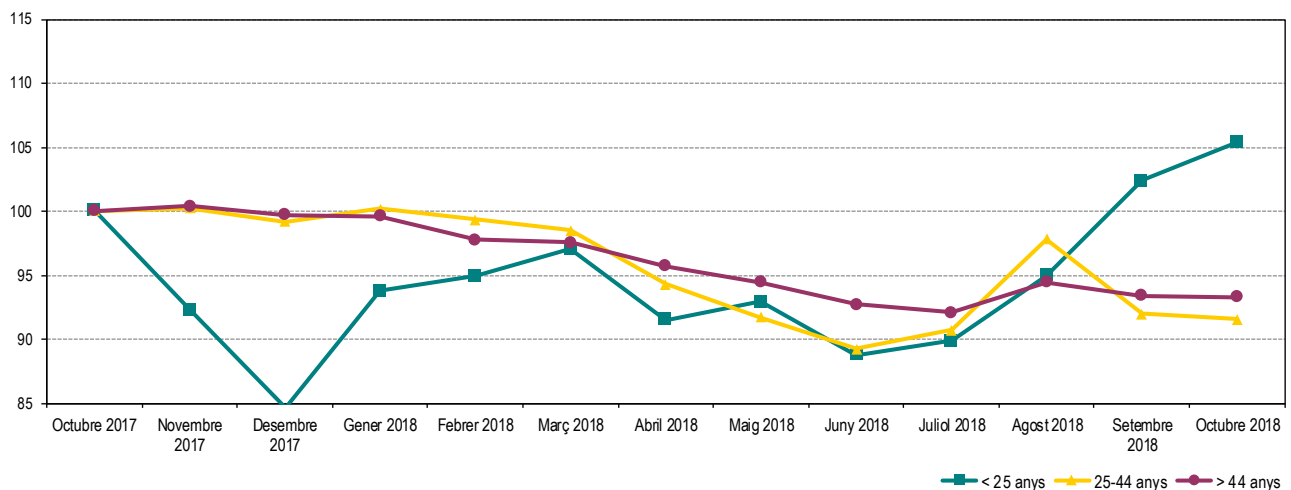
Les taxes d'atur registrat estan calculades sobre la població activa estimada registrat, seguint la metodologia de la Xarxa d'Observatoris de Desenvolupament Local de la província de Barcelona.

## ATUR REGISTRAT PER EDAT Fer click a sobre dels noms per veure les dades detallades de cada municipi. També es poden consultar en [aquest enllaç](#)

Taula 4. Atur registrat per grups d'edat, municipis i àmbits territorials. Octubre 2018

	Atur registrat (n)			Taxa d'atur registrat (%)		
	< 25 anys	25 - 44 anys	> 44 anys	< 25 anys	25 - 44 anys	> 44 anys
Abrera	61	209	329	15,9	7,3	13,1
Begues	17	79	109	8,5	5,0	8,1
Castelldefels	182	1.058	1.468	11,7	6,9	11,9
Castellví de Rosanes	10	23	33	17,5	5,7	9,5
Cervelló	20	130	233	7,6	6,1	12,4
Collbató	10	56	103	8,5	6,0	12,5
Corbera de Llobregat	37	202	317	8,6	5,9	10,7
Cornellà de Llobregat	389	1.820	2.437	13,0	8,6	12,8
Esparreguera	123	485	635	17,6	9,3	14,0
Esplugues de Llobregat	142	793	1.168	12,3	6,9	12,1
Gavà	157	852	1.219	11,7	7,8	13,0
Martorell	134	704	867	16,0	10,9	15,4
Molins de Rei	57	352	573	7,5	5,8	10,8
Olesa de Montserrat	90	478	694	12,8	8,7	14,4
Palma de Cervelló, la	7	48	86	8,0	6,7	13,5
Pallejà	41	153	258	11,8	5,8	11,1
Papiol, el	14	64	104	10,9	6,4	11,9
Prat de Llobregat, el	273	1.376	1.836	16,2	8,5	13,8
Sant Andreu de la Barca	93	524	744	11,2	8,0	13,0
Sant Boi de Llobregat	459	1.780	2.464	18,5	8,3	14,8
Sant Climent de Llobregat	15	43	71	11,5	4,4	8,4
Sant Esteve Sesrovires	14	115	151	6,3	6,4	9,8
Sant Feliu de Llobregat	148	712	1.086	12,0	5,7	11,3
Sant Joan Despí	86	495	752	8,4	6,1	10,6
Sant Just Desvern	21	182	256	4,6	4,8	7,9
Sant Vicenç dels Horts	173	659	974	18,7	9,7	16,1
Santa Coloma de Cervelló	23	98	157	9,4	5,2	9,6
Torrelles de Llobregat	20	85	137	11,3	6,3	11,5
Vallirana	48	318	418	11,3	9,4	14,2
Viladecans	312	1.314	1.879	14,4	7,7	14,6
<b>BAIX LLOBREGAT</b>	<b>3.176</b>	<b>15.207</b>	<b>21.558</b>	<b>13,2</b>	<b>7,6</b>	<b>12,9</b>
ÀREA METROPOLITANA DE BARCELONA	10.976	61.974	82.892	11,7	7,6	12,3
ÀMBIT TERRITORIAL METROPOLITÀ	17.389	95.308	132.118	12,2	7,9	13,2
CATALUNYA	29.517	153.380	208.300	13,0	8,4	13,3

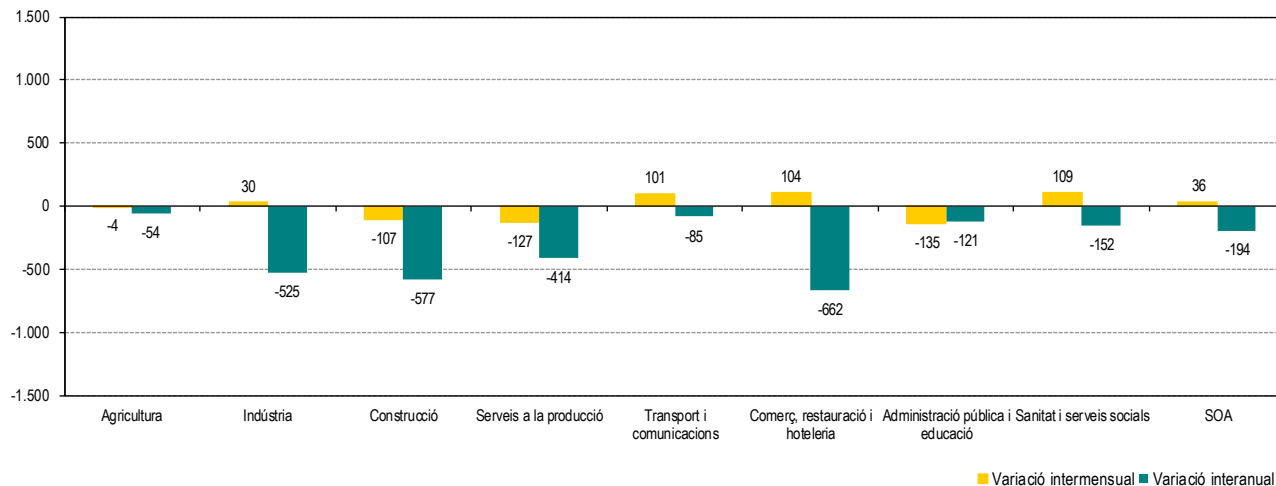
Gràfic 5. Evolució mensual de l'atur registrat per grups d'edat. Baix Llobregat. (Octubre 2017 = Base 100)



Les taxes d'atur registrat estan calculades sobre la població activa estimada registrat, seguint la metodologia de la Xarxa d'Observatoris de Desenvolupament Local de la província de Barcelona.

## ATUR REGISTRAT PER SECTORS D'ACTIVITAT

Gràfic 6. Variació de l'atur registrat per sectors d'activitat. Baix Llobregat. Octubre 2018. Xifres absolutes



Taula 5. Atur registrat per sectors d'activitat. Octubre 2018

SECTORS D'ACTIVITAT	Atur registrat (n)	Mes anterior		Mateix mes any anterior	
		Variació absoluta	Variació relativa	Variació absoluta	Variació relativa
Agricultura	243	-4	-1,6%	-54	-18,2%
Indústria	4.699	30	0,6%	-525	-10,0%
Construcció	3.242	-107	-3,2%	-577	-15,1%
Serveis a la producció	12.520	-127	-1,0%	-414	-3,2%
Transport i comunicacions	1.558	101	6,9%	-85	-5,2%
Comerç, restauració i hoteleria	9.777	104	1,1%	-662	-6,3%
Administració pública i educació	2.641	-135	-4,9%	-121	-4,4%
Sanitat i serveis socials	2.518	109	4,5%	-152	-5,7%
SOA - Sense ocupació anterior	2.743	36	1,3%	-194	-6,6%

Taula 6. Atur registrat per activitat econòmica anterior (CCAE-09). Activitats que més baixen i més pugen. Octubre 2018

ACTIVITATS QUE MÉS BAIXEN EN EL MES	Atur registrat (n)	Mes anterior		Mateix mes any anterior	
		Variació absoluta	Variació relativa	Variació absoluta	Variació relativa
78 - Activitats relacionades amb l'ocupació	3.439	-99	-2,8%	177	5,4%
85 - Educació	695	-98	-12,4%	-24	-3,3%
47 - Comerç detall, exc. vehicles motor	4.177	-63	-1,5%	-243	-5,5%
43 - Activitats especialitzades construcció	1.849	-59	-3,1%	-279	-13,1%
84 - Adm. pública, Defensa i SS obligatòria	1.935	-39	-2,0%	-100	-4,9%

ACTIVITATS QUE MÉS PUGEN EN EL MES	Atur registrat (n)	Mes anterior		Mateix mes any anterior	
		Variació absoluta	Variació relativa	Variació absoluta	Variació relativa
56 - Serveis de menjar i begudes	2.953	104	3,7%	-225	-7,1%
38 - Tractament de residus	335	80	31,4%	-33	-9,0%
81 - Serveis a edificis i de jardineria	2.844	67	2,4%	-190	-6,3%
49 - Transport terrestre i per canonades	675	49	7,8%	-50	-6,9%
87 - Serveis socials amb allotjament	733	39	5,6%	-81	-10,0%

Les taxes d'atur registrat estan calculades sobre la població activa estimada registral, seguint la metodologia de la Xarxa d'Observatoris de Desenvolupament Local de la província de Barcelona.

## RECULL DE NOTÍCIES SOBRE EL MERCAT DE TREBALL

### FONS MONETARI INTERNACIONAL. OCDE

#### El impacto macroeconómico de las políticas de género.

Article que resumeix els principals punts del darrer estudi del Fons Monetari Internacional sobre l'impacte macroeconòmic de les polítiques de gènere.

[Més informació](#)

### OXFAM INTERMON

#### Índice de compromiso con la reducción de la desigualdad (CRI).

Oxfam i Development Finance International han presentat la segona edició de l'Índex de compromís amb la reducció de la desigualtat (CRI) que mesura l'acció dels governs en 157 països pel que fa a despesa social, política tributària i drets laborals. Els principals resultats mostren que la majoria de països situats a la part alta de l'Índex (els millor puntuats) són països de l'OCDE, encapçalats per Dinamarca, país que compta amb algunes de les polítiques fiscals més progressives, algunes de les millors polítiques d'ocupació i amb les millors polítiques laborals del món en matèria de protecció de les dones. Entre els països que han rebut pitjor puntuació sobresurt Nigèria, amb una despesa social tan baixa que 1 de cada 10 nens mor abans de complir els cinc anys i més de 10 milions de menors estan sense escolaritzar. Espanya se situa en el lloc 52è quant a polítiques fiscals i en el 35è en drets laborals i salaris. De mitjana, els 157 països avaluats estan invertint més en protecció social (18% dels seus pressupostos) que en educació (14,8%) o salut (10,6%), àmbits que estan molt per sota dels compromisos assumits (20% i 15%, respectivament). D'altra banda, en molts països continua sent essencial redissenyar el sistema tributari per garantir uns impostos progressius més elevats.

[Més informació](#)

### EAPN (European Anti Poverty Network)

#### El estado de la pobreza. Seguimiento del indicador de riesgo y exclusión social en España.

Espanya està lluny d'assolir l'objectiu de reducció de pobresa i/o exclusió social especificat a l'estratègia europea 2020, segons el vuitè informe de l'European Antipoverty Network (EAPN), que calcula l'estat de la pobresa i l'exclusió social a Espanya en el període 2008-2017. En relació amb la resta de països europeus, la taxa AROPE espanyola se situa molt per sobre de la mitjana europea (27,9% enfront del 23,5%). Per components, la taxa de pobresa severa ha augmentat fins al 6,9% i la bretxa de pobresa, fins al 32,4%. Pel que fa a la capacitat adquisitiva, les persones de 65 i més anys han perdut un 3,8% de renda mitjana; les dones, un 10,9%; les persones ocupades, un 13,2%; els homes, un 13,4%; els residents en zones rurals, un 14,7% i les persones desocupades, un 25,9%. D'altra banda, l'Índex de Gini (34,1) també se situa per sobre de la mitjana de la UE-28 (30,4). Els indicadors de renda i pobresa i/o exclusió social mostren grans diferències territorials (30,8 punts percentuals) entre la taxa AROPE més alta (Extremadura, 44,3%) i la més baixa (Comunitat Foral de Navarra, 13,5%).

[Més informació](#)

### EUROSTAT

#### Publicació de les dades mensuals europees d'atur (setembre 2018).

L'oficina estadística de la Unió Europea ha publicat les dades d'atur corresponents al mes de setembre de 2018. Cal recordar però que aquestes dades són estimacions a partir d'enquestes sobre l'activitat econòmica de la població. Per això no són comparables amb les dades d'atur registrat publicades de la comarca, que es calculen seguint una metodologia diferent.

[Més informació](#)

Amb la col·laboració de: