

Informe mensual d'atur registrat BAIX LLOBREGAT – OCTUBRE 2019

L'atur registrat a les oficines de treball creix en 889 persones al Baix Llobregat en el mes d'octubre.

A finals del mes **d'octubre**, l'atur registrat al Baix Llobregat s'ha situat en **39.451** persones, augmentant respecte el mes anterior en 889 persones (+2,3%), i la taxa d'atur registrat es situa al **10%**. La taxa mitjana baixllobregatina es situa per sota de l'Àmbit metropolità i del conjunt de Catalunya. En termes interanuals, segueix disminuint l'atur registrat en tots els àmbits territorials, tot i que amb menor intensitat. El nombre de persones registrades a les oficines de treball al Baix Llobregat ha baixat en 490 persones respecte a octubre de 2018.

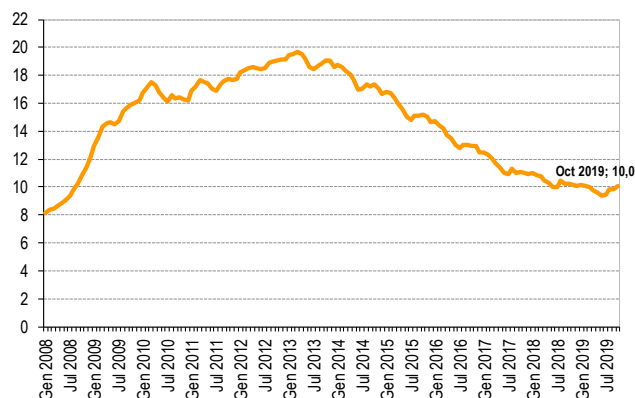
L'augment de l'atur d'aquest mes es registra tant entre els **homes** (+567) com entre les **dones** (+322). Les dones però,

continuen tenint una taxa d'atur registrat superior a la masculina (12,1% davant el 8,1%).

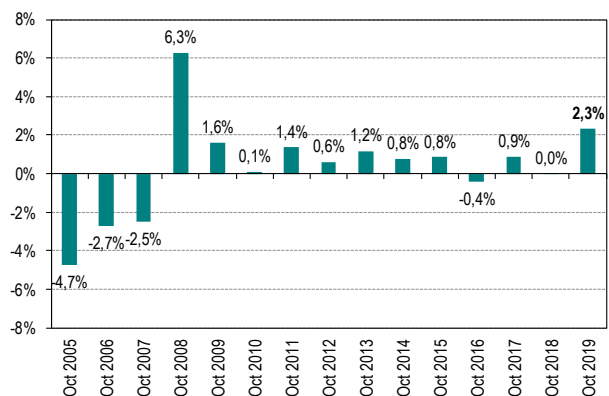
Per **edats**, l'atur puja, sobretot, en els grup d'edat de 25 a 44 anys (+387,+2,7%) i menors de 25 anys (+263,+8,5%). Els majors de 45 anys també registren un creixement de l'atur (+239,+1,1).

Per **sectors i activitats econòmiques** es veu com l'atur creix sobretot en serveis a la producció (inclou ETT), serveis de menjar i begudes i comerç. Administració pública, educació i construcció són les úniques activitats que disminueixen l'atur aquest mes.

Gràfic 1. Evolució mensual de la taxa d'atur registrat al Baix Llobregat. 2008 - 2019. (%)



Gràfic 2. Variació de l'atur registrat en el mateix mes dels anys anteriors. Baix Llobregat



Taula 1. Atur registrat per comarques de l'àmbit territorial metropolità. Octubre 2019.

	Atur registrat (n)	Taxa d'atur registrat (%)	Mes anterior		Mateix mes any anterior	
			Variació absoluta	Variació relativa	Variació absoluta	Variació relativa
BAIX LLOBREGAT	39.451	10,0%	889	2,3%	-490	-1,2%
Barcelonès	107.224	9,6%	2.537	2,4%	-919	-0,8%
Maresme	24.666	11,8%	1.017	4,3%	-297	-1,2%
Vallès Occidental	50.414	11,2%	1.017	2,1%	143	0,3%
Vallès Oriental	21.813	11,1%	202	0,9%	316	1,5%
ÀREA METROPOLITANA DE BARCELONA	154.784	9,7%	3.424	2,3%	-1.058	-0,7%
ÀMBIT TERRITORIAL METROPOLITÀ	243.568	10,3%	5.662	2,4%	-1.247	-0,5%
CATALUNYA	387.267	10,6%	14.644	3,9%	-3.930	-1,0%

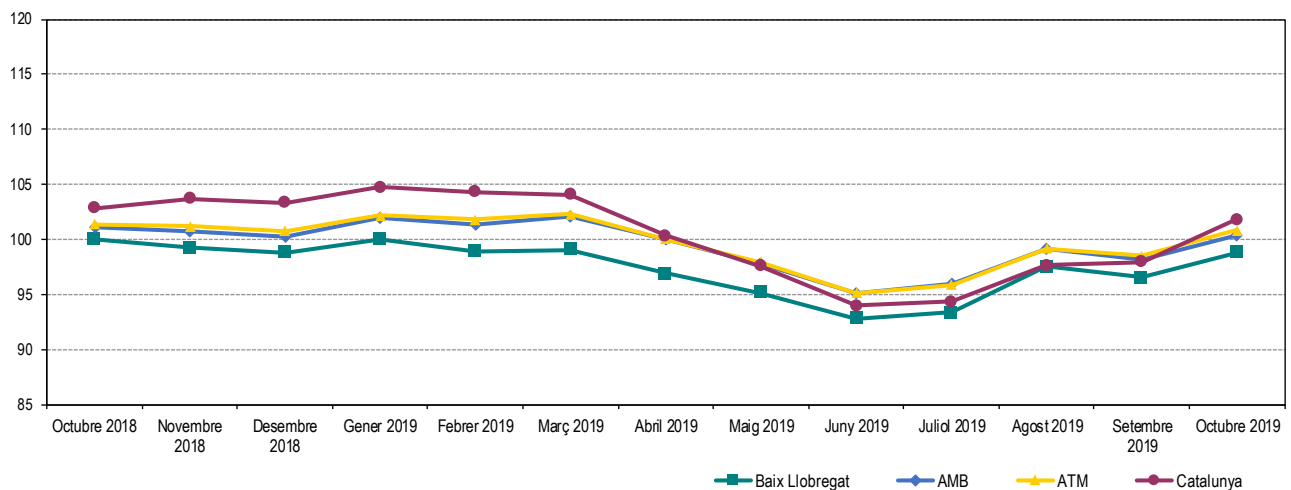
Les taxes d'atur registrat estan calculades sobre la població activa estimada registrat, seguint la metodologia de la Xarxa d'Observatoris de Desenvolupament Local de la província de Barcelona, que adopta el càlcul de la taxa d'atur registrat del Departament d'Empresa i Coneixement de la Generalitat de Catalunya.

ATUR REGISTRAT TOTAL Fer click a sobre dels noms per veure les dades detallades de cada municipi. També es poden consultar en [aquest enllaç](#)

Taula 2. Atur registrat per municipis i àmbits territorials. Octubre 2019.

	Atur registrat (n)	Taxa d'atur registral (%)	Mes anterior		Mateix mes any anterior	
			Variació absoluta	Variació relativa	Variació absoluta	Variació relativa
Abrera	497	8,6	-10	-2,0%	-102	-17,0%
Begues	228	7,2	-7	-3,0%	23	11,2%
Castelldefels	2.684	9,1	95	3,7%	-24	-0,9%
Castellví de Rosanes	73	8,8	-3	-3,9%	7	10,6%
Cervelló	403	9,5	13	3,3%	20	5,2%
Collbató	161	8,5	16	11,0%	-8	-4,7%
Corbera de Llobregat	591	8,5	-3	-0,5%	35	6,3%
Cornellà de Llobregat	4.599	10,6	1	0,0%	-47	-1,0%
Esparreguera	1.247	12,0	68	5,8%	4	0,3%
Esplugues de Llobregat	1.995	8,9	27	1,4%	-108	-5,1%
Gavà	2.202	10,1	42	1,9%	-26	-1,2%
Martorell	1.631	12,4	80	5,2%	-74	-4,3%
Molins de Rei	1.001	8,2	-12	-1,2%	19	1,9%
Olesa de Montserrat	1.287	11,7	21	1,7%	25	2,0%
Palma de Cervelló, la	171	11,8	10	6,2%	30	21,3%
Pallejà	470	8,7	9	2,0%	18	4,0%
Papiol, el	200	9,9	10	5,3%	18	9,9%
Prat de Llobregat, el	3.402	11,0	157	4,8%	-83	-2,4%
Sant Andreu de la Barca	1.398	10,6	39	2,9%	37	2,7%
Sant Boi de Llobregat	4.650	11,4	110	2,4%	-53	-1,1%
Sant Climent de Llobregat	145	7,3	5	3,6%	16	12,4%
Sant Esteve Sesrovires	273	7,4	-3	-1,1%	-7	-2,5%
Sant Feliu de Llobregat	1.912	8,1	9	0,5%	-34	-1,7%
Sant Joan Despí	1.341	8,2	44	3,4%	8	0,6%
Sant Just Desvern	484	6,4	10	2,1%	25	5,4%
Sant Vicenç dels Horts	1.790	13,0	44	2,5%	-16	-0,9%
Santa Coloma de Cervelló	276	7,3	8	3,0%	-2	-0,7%
Torrelles de Llobregat	226	8,2	1	0,4%	-16	-6,6%
Vallirana	745	11,0	20	2,8%	-39	-5,0%
Viladecans	3.369	10,4	88	2,7%	-136	-3,9%
BAIX LLOBREGAT	39.451	10,0	889	2,3%	-490	-1,2%
ÀREA METROPOLITANA DE BARCELONA	154.784	9,7	3.424	2,3%	-1.058	-0,7%
ÀMBIT TERRITORIAL METROPOLITÀ	243.568	10,3	5.662	2,4%	-1.247	-0,5%
CATALUNYA	387.267	10,6	14.644	3,9%	-3.930	-1,0%

Gràfic 3. Evolució mensual de l'atur registrat per àmbits territorials. (Octubre 2018 = Base 100)



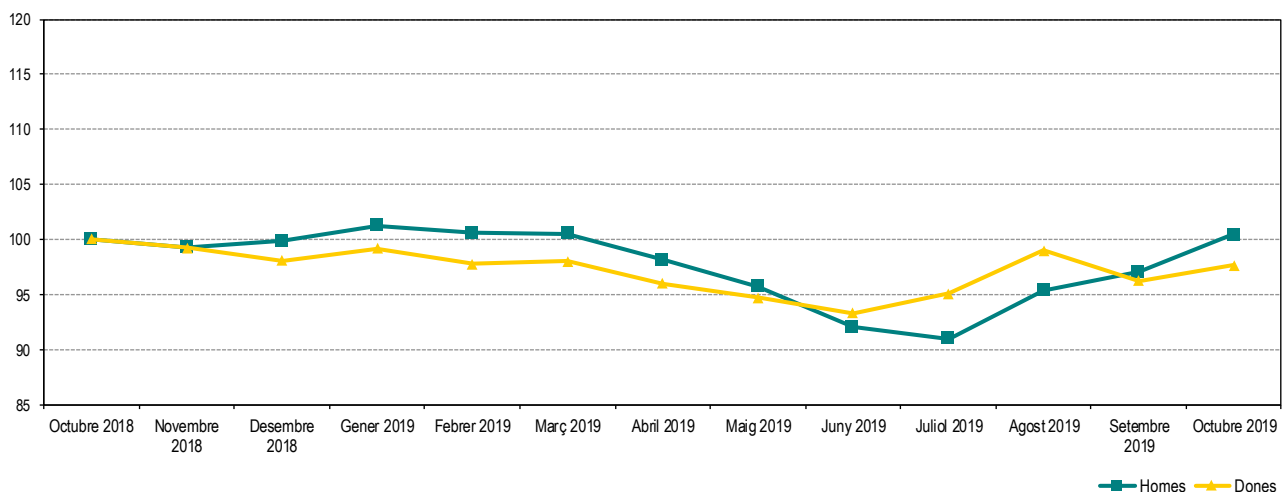
Les taxes d'atur registrat estan calculades sobre la població activa estimada registral, seguint la metodologia de la Xarxa d'Observatoris de Desenvolupament Local de la província de Barcelona.

ATUR REGISTRAT PER SEXE Fer click a sobre dels noms per veure les dades detallades de cada municipi. També es poden consultar en [aquest enllaç](#)

Taula 3. Atur registrat per sexe, municipis i àmbits territorials. Octubre 2019

	Atur registrat (n)		Taxa d'atur registrat (%)	
	Homes	Dones	Homes	Dones
Abrera	185	312	6,1	11,3
Begues	98	130	5,9	8,8
Castelldefels	1.199	1.485	8,1	10,2
Castellví de Rosanes	38	35	8,5	9,0
Cervelló	160	243	7,2	12,1
Collbató	63	98	6,4	10,9
Corbera de Llobregat	269	322	7,3	9,9
Cornellà de Llobregat	2.143	2.456	9,5	11,7
Esparreguera	461	786	8,6	15,7
Esplugues de Llobregat	869	1.126	7,6	10,3
Gavà	937	1.265	8,7	11,5
Martorell	703	928	10,2	14,9
Molins de Rei	422	579	6,6	10,1
Olesa de Montserrat	538	749	9,3	14,2
Palma de Cervelló, la	73	98	9,6	14,2
Pallejà	194	276	6,8	10,8
Papiol, el	72	128	6,8	13,2
Prat de Llobregat, el	1.445	1.957	8,9	13,4
Sant Andreu de la Barca	531	867	7,7	13,7
Sant Boi de Llobregat	1.861	2.789	8,8	14,4
Sant Climent de Llobregat	67	78	6,4	8,4
Sant Esteve Sesrovires	110	163	5,7	9,4
Sant Feliu de Llobregat	815	1.097	6,8	9,5
Sant Joan Despí	543	798	6,3	10,3
Sant Just Desvern	211	273	5,2	7,7
Sant Vicenç dels Horts	735	1.055	10,3	16,0
Santa Coloma de Cervelló	117	159	5,8	8,9
Torrelles de Llobregat	102	124	7,0	9,5
Vallirana	302	443	8,5	13,7
Viladecans	1.328	2.041	8,0	13,0
BAIX LLOBREGAT	16.591	22.860	8,1	12,1
ÀREA METROPOLITANA DE BARCELONA	68.268	86.516	8,5	11,0
ÀMBIT TERRITORIAL METROPOLITÀ	105.119	138.449	8,7	12,0
CATALUNYA	167.280	219.987	8,8	12,5

Gràfic 4. Evolució mensual de l'atur registrat per sexe. Baix Llobregat. (Octubre 2018 = Base 100)



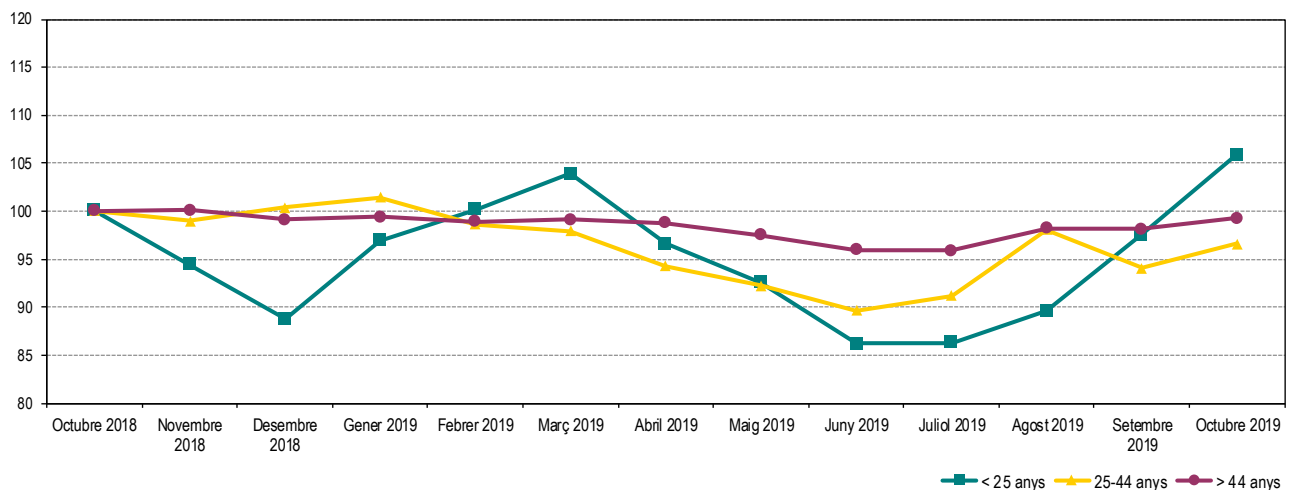
Les taxes d'atur registrat estan calculades sobre la població activa estimada registrat, seguint la metodologia de la Xarxa d'Observatoris de Desenvolupament Local de la província de Barcelona.

ATUR REGISTRAT PER EDAT Fer click a sobre dels noms per veure les dades detallades de cada municipi. També es poden consultar en [aquest enllaç](#)

Taula 4. Atur registrat per grups d'edat, municipis i àmbits territorials. Octubre 2019

	Atur registrat (n)			Taxa d'atur registrat (%)		
	< 25 anys	25 - 44 anys	> 44 anys	< 25 anys	25 - 44 anys	> 44 anys
Abrera	40	191	266	10,2	6,7	10,4
Begues	22	78	128	10,1	5,1	9,2
Castelldefels	186	1.052	1.446	11,0	7,0	11,3
Castellví de Rosanes	8	28	37	13,6	6,9	10,1
Cervelló	27	139	237	9,5	6,8	12,5
Collbató	15	50	96	11,5	5,5	11,4
Corbera de Llobregat	42	208	341	9,0	6,2	11,0
Cornellà de Llobregat	425	1.708	2.466	12,1	8,2	12,8
Esparreguera	137	462	648	18,3	9,2	14,1
Esplugues de Llobregat	141	763	1.091	14,0	6,7	11,0
Gavà	178	838	1.186	11,2	8,1	12,1
Martorell	139	647	845	15,3	10,1	14,5
Molins de Rei	79	333	589	9,5	5,6	10,8
Olesa de Montserrat	117	473	697	15,2	8,8	14,2
Palma de Cervelló, la	12	55	104	12,2	7,9	15,8
Pallejà	40	156	274	10,8	6,0	11,4
Papiol, el	14	72	114	10,3	7,3	12,6
Prat de Llobregat, el	347	1.303	1.752	17,7	8,6	12,8
Sant Andreu de la Barca	104	542	752	11,6	8,4	12,8
Sant Boi de Llobregat	424	1.761	2.465	16,4	8,3	14,6
Sant Climent de Llobregat	9	42	94	6,8	4,4	10,6
Sant Esteve Sesrovires	22	100	151	8,8	5,6	9,3
Sant Feliu de Llobregat	143	685	1.084	10,5	5,5	11,1
Sant Joan Despí	103	479	759	9,2	6,0	10,4
Sant Just Desvern	32	173	279	6,3	4,6	8,3
Sant Vicenç dels Horts	175	649	966	17,9	9,8	15,7
Santa Coloma de Cervelló	24	93	159	9,2	5,0	9,4
Torrelles de Llobregat	19	66	141	10,0	4,9	11,4
Vallirana	54	276	415	11,8	8,4	13,7
Viladecans	283	1.268	1.818	11,6	7,7	13,6
BAIX LLOBREGAT	3.361	14.690	21.400	12,8	7,5	12,5
ÀREA METROPOLITANA DE BARCELONA	11.499	61.017	82.268	11,5	7,6	12,0
ÀMBIT TERRITORIAL METROPOLITÀ	18.665	93.712	131.191	12,2	7,9	12,9
CATALUNYA	30.998	149.547	206.722	12,7	8,3	12,9

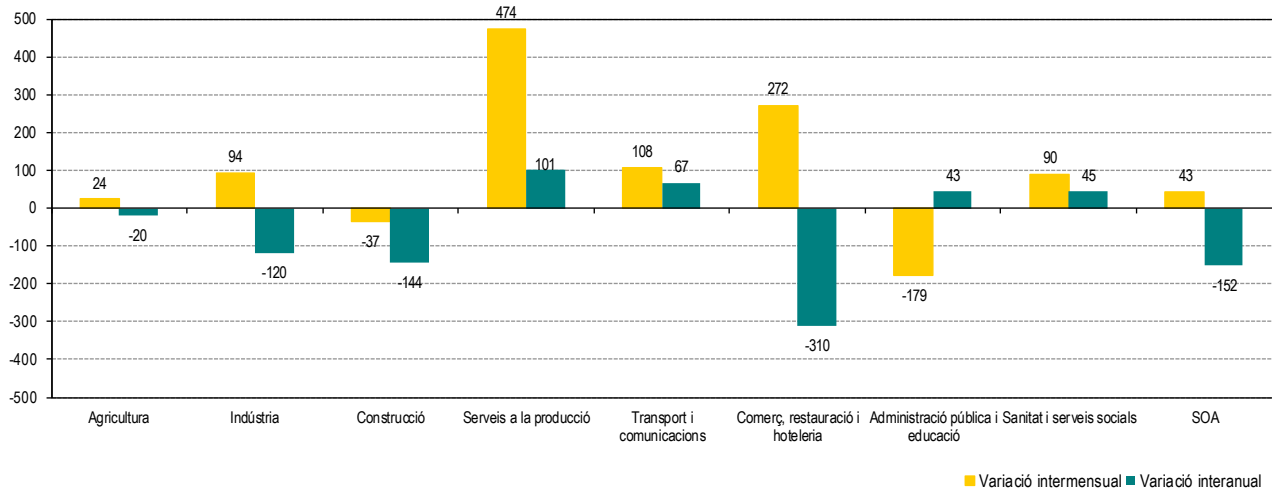
Gràfic 5. Evolució mensual de l'atur registrat per grups d'edat. Baix Llobregat. (Octubre 2018 = Base 100)



Les taxes d'atur registrat estan calculades sobre la població activa estimada registrat, seguint la metodologia de la Xarxa d'Observatoris de Desenvolupament Local de la província de Barcelona.

ATUR REGISTRAT PER SECTORS D'ACTIVITAT

Gràfic 6. Variació de l'atur registrat per sectors d'activitat. Baix Llobregat. Octubre 2019. Xifres absolutes



Taula 5. Atur registrat per sectors d'activitat. Octubre 2019

SECTORS D'ACTIVITAT	Atur registrat (n)	Mes anterior		Mateix mes any anterior	
		Variació absoluta	Variació relativa	Variació absoluta	Variació relativa
Agricultura	223	24	12,1%	-20	-8,2%
Indústria	4.579	94	2,1%	-120	-2,6%
Construcció	3.098	-37	-1,2%	-144	-4,4%
Serveis a la producció	12.621	474	3,9%	101	0,8%
Transport i comunicacions	1.625	108	7,1%	67	4,3%
Comerç, restauració i hoteleria	9.467	272	3,0%	-310	-3,2%
Administració pública i educació	2.684	-179	-6,3%	43	1,6%
Sanitat i serveis socials	2.563	90	3,6%	45	1,8%
SOA - Sense ocupació anterior	2.591	43	1,7%	-152	-5,5%

Taula 6. Atur registrat per activitat econòmica anterior (CCAIE-09). Activitats que més baixen i més pugen. Octubre 2019

ACTIVITATS QUE MÉS BAIXEN EN EL MES	Atur registrat (n)	Mes anterior		Mateix mes any anterior	
		Variació absoluta	Variació relativa	Variació absoluta	Variació relativa
85 - Educació	753	-99	-11,6%	58	8,3%
84 - Adm. pública, Defensa i SS obligatòria	1.922	-82	-4,1%	-13	-0,7%
43 - Activitats especialitzades construcció	1.747	-33	-1,9%	-102	-5,5%
93 - Activitats esportives i d'entreteniment	381	-20	-5,0%	22	6,1%
18 - Arts gràfiques i suports enregistrats	397	-18	-4,3%	22	5,9%

ACTIVITATS QUE MÉS PUGEN EN EL MES	Atur registrat (n)	Mes anterior		Mateix mes any anterior	
		Variació absoluta	Variació relativa	Variació absoluta	Variació relativa
78 - Activitats relacionades amb l'ocupació	3.557	319	9,9%	118	3,4%
56 - Serveis de menjar i begudes	2.889	169	6,2%	-64	-2,2%
81 - Serveis a edificis i de jardineria	2.832	95	3,5%	-12	-0,4%
47 - Comerç detall, exc. vehicles motor	4.026	68	1,7%	-151	-3,6%
52 - Enmagatzematge i afins al transport	539	51	10,5%	1	0,2%

Les taxes d'atur registrat estan calculades sobre la població activa estimada registral, seguint la metodologia de la Xarxa d'Observatoris de Desenvolupament Local de la província de Barcelona.

RECALL DE NOTÍCIES SOBRE EL MERCAT DE TREBALL

GENERALITAT DE CATALUNYA

Valoració de les darreres dades per part del Conseller de Treball, Afers Socials i Famílies.

El secretari general de Treball, Afers Socials i Famílies, Josep Ginesta, fa les seves valoracions sobre les dades d'atur registrat d'aquest mes

[Més informació](#)

INSTITUTO NACIONAL DE ESTADÍSTICA

Atles de distribució de renda de les llars.

L'INE ha publicat el primer projecte que s'incorpora a la Secció d'Estadística Experimental, titulat Atles de distribució de la renda de les llars. L'Atles conté indicadors estadístics de renda mitjana i la seva distribució a l'àmbit municipal i inframunicipal. Enllaça informació de població de l'INE amb dades tributàries. La informació, encara en fase experimental, s'ofereix per municipis, districtes i seccions censals que superin un cert llindar d'habitants. Amb aquesta publicació s'introdueix un sistema de visualització en mapa de les dades. L'aplicació permet a l'usuari la consulta per carrer, l'agregació de marcadors i la possibilitat de compartir vincles per correu electrònic o en xarxes socials.

[Més informació](#)

ACCIÓ

Baròmetre de la Innovació a Catalunya 2018.

L'estudi avalua l'estat de la innovació a Catalunya tenint en compte els nous enfocaments cap a un major pes dels actius intangibles i amb informació directa sobre el procés d'innovació de les empreses catalanes.

[Més informació](#)

INSTITUTO EUROPEO DE LA IGUALDAD DE GÉNERO

Gender Equality Index.

Es publica la quarta edició de l'índex de la igualtat de gènere eina considerada com d'avaluació entre els estats de la UE. Analitza les dimensions de treball, economia, coneixement, poder, salut i violència.

[Més informació](#)

EUROSTAT

Publicació de les dades mensuals europees d'atur (setembre 2019).

L'oficina estadística de la Unió Europea ha publicat les dades d'atur corresponents al mes de setembre de 2019. Cal recordar però que aquestes dades són estimacions a partir d'enquestes sobre l'activitat econòmica de la població. Per això no són comparables amb les dades d'atur registrat publicades de la comarca, que es calculen seguint una metodologia diferent.

[Més informació](#)

Amb la col·laboració de: