

Informe mensual d'atur registrat BAIX LLOBREGAT – OCTUBRE 2020

L'atur registrat a les oficines de treball al Baix Llobregat creix en 76 persones respecte setembre.

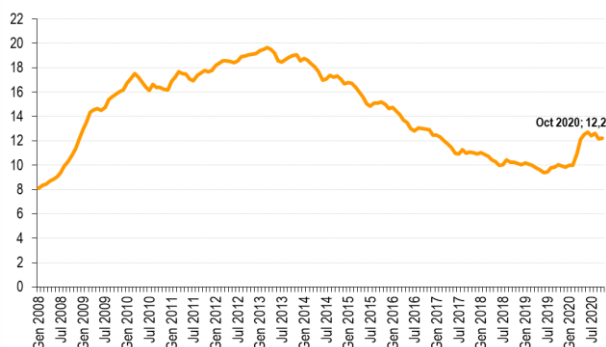
A finals del mes d'**octubre**, l'atur registrat al Baix Llobregat s'ha situat en **48.001** persones, augmentant respecte al mes anterior en 76 persones (+0,2%), i la taxa d'atur registral se situa al **12,2%**. La taxa mitjana baixllobregatina continua per sota de la de l'Àmbit metropolità i del conjunt de Catalunya. En termes interanuals, continua creixent l'atur registrat en tots els àmbits territorials. El nombre de persones registrades a les oficines de treball al Baix Llobregat ha crescut en 8.550 persones respecte octubre de 2019.

La pujada de l'atur d'aquest mes es registra entre els **homes** (+238) mentre que entre les **dones** disminueix (-162). Tot i amb això, les dones continuen tenint una taxa d'atur registral superior a la masculina (14,3% davant el 10,3%).

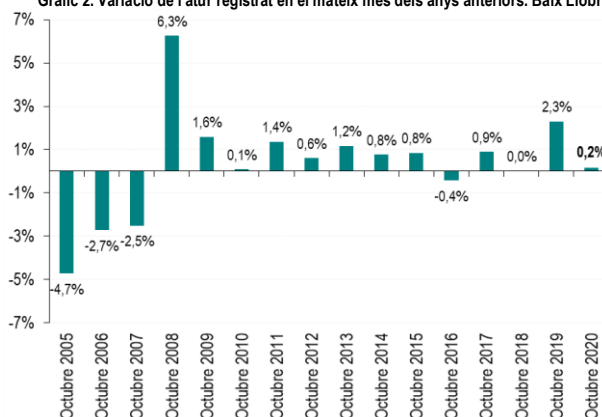
Per **edats**, l'atur només baixa en el grup d'edat de 25 a 44 anys (-236, -1,2%). El grup d'edat més jove és el que registra un major creixement relatiu de l'atur (+109, +2,7%) i el grup d'edat més gran de 44 anys registra el major creixement absolut (+203, +0,8%).

Per **sectors i activitats econòmiques** creix l'atur en gairebé tots els sectors, destacant comerç, restauració i hoteleria (+324) i transport i comunicacions (+125). Les activitats que registren un descens de l'atur són sobretot administració pública i educació (-219) i serveis a la producció (-213). En termes interanuals, en canvi, el creixement és generalitzat, destacant, les activitats de serveis a la producció (+2.695) i comerç, restauració i hoteleria (+2.684).

Gràfic 1. Evolució mensual de la taxa d'atur registral al Baix Llobregat. 2008 – 2020. (%)



Gràfic 2. Variació de l'atur registrat en el mateix mes dels anys anteriors. Baix Llobregat



Taula 1. Atur registrat per comarques de l'àmbit territorial metropolità. Octubre 2020.

	Atur registrat (n)	Taxa d'atur registral (%)	Mes anterior		Mateix mes any anterior	
			Variació absoluta	Variació relativa	Variació absoluta	Variació relativa
BAIX LLOBREGAT	48.001	12,2%	76	0,2%	8.550	21,7%
Barcelonès	139.978	12,6%	1.851	1,3%	32.754	30,5%
Maresme	29.756	14,4%	75	0,3%	5.090	20,6%
Vallès Occidental	59.398	13,2%	-705	-1,2%	8.984	17,8%
Vallès Oriental	25.735	13,0%	-44	-0,2%	3.922	18,0%
ÀREA METROPOLITANA DE BARCELONA	198.222	12,4%	1.904	1,0%	43.438	28,1%
ÀMBIT TERRITORIAL METROPOLITÀ	302.868	12,8%	1.253	0,4%	59.300	24,3%
CATALUNYA	484.559	13,3%	6.358	1,3%	97.292	25,1%

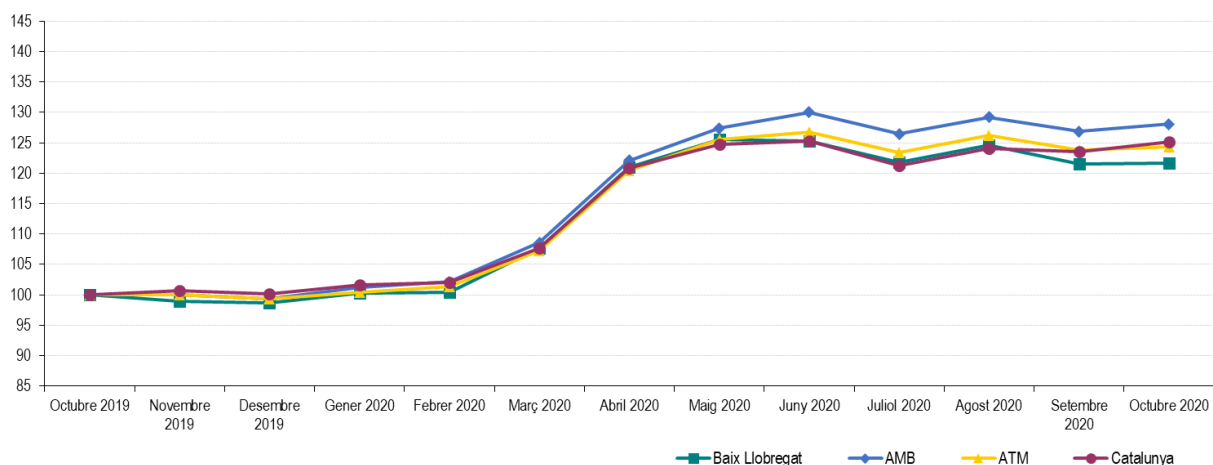
Les taxes d'atur registrat estan calculades sobre la població activa estimada registral, seguint la metodologia de la Xarxa d'Observatoris de Desenvolupament Local de la província de Barcelona, que adopta el càlcul de la taxa d'atur registral del Departament d'Empresa i Coneixement de la Generalitat de Catalunya.

ATUR REGISTRAT TOTAL Fer click a sobre dels noms per veure les dades detallades de cada municipi. També es poden consultar en [aquest enllaç](#)

Taula 2. Atur registrat per municipis i àmbits territorials. Octubre 2020.

	Atur registrat (n)	Taxa d'atur registrat (%)	Mes anterior		Mateix mes any anterior	
			Variació absoluta	Variació relativa	Variació absoluta	Variació relativa
Abrera	637	10,9%	15	2,4%	140	28,2%
Begues	283	8,9%	3	1,1%	55	24,1%
Castelldefels	3.496	11,8%	99	2,9%	812	30,3%
Castellví de Rosanes	88	10,3%	-4	-4,3%	15	20,5%
Cervelló	501	11,8%	6	1,2%	98	24,3%
Collbató	196	10,2%	-10	-4,9%	35	21,7%
Corbera de Llobregat	653	9,4%	-4	-0,6%	62	10,5%
Cornellà de Llobregat	5.806	13,2%	102	1,8%	1.207	26,2%
Esparreguera	1.392	13,4%	-33	-2,3%	145	11,6%
Esplugues de Llobregat	2.553	11,5%	26	1,0%	558	28,0%
Gavà	2.700	12,4%	42	1,6%	498	22,6%
Martorell	1.945	14,7%	-28	-1,4%	314	19,3%
Molins de Rei	1.212	9,9%	-16	-1,3%	211	21,1%
Olesa de Montserrat	1.495	13,5%	-45	-2,9%	208	16,2%
Palma de Cervelló, la	161	11,4%	-19	-10,6%	-10	-5,8%
Pallejà	525	9,7%	-4	-0,8%	55	11,7%
Papiol, el	235	11,6%	-5	-2,1%	35	17,5%
Prat de Llobregat, el	4.205	13,7%	31	0,7%	803	23,6%
Sant Andreu de la Barca	1.621	12,3%	-51	-3,1%	223	16,0%
Sant Boi de Llobregat	5.454	13,5%	-22	-0,4%	804	17,3%
Sant Climent de Llobregat	196	9,7%	-4	-2,0%	51	35,2%
Sant Esteve Sesrovires	317	8,5%	-11	-3,4%	44	16,1%
Sant Feliu de Llobregat	2.359	10,0%	15	0,6%	447	23,4%
Sant Joan Despí	1.659	10,1%	-13	-0,8%	318	23,7%
Sant Just Desvern	628	8,2%	-4	-0,6%	144	29,8%
Sant Vicenç dels Horts	2.062	15,0%	3	0,1%	272	15,2%
Santa Coloma de Cervelló	371	9,6%	-7	-1,9%	95	34,4%
Torrelles de Llobregat	278	10,1%	-5	-1,8%	52	23,0%
Vallirana	894	13,0%	-1	-0,1%	149	20,0%
Viladecans	4.079	12,6%	20	0,5%	710	21,1%
BAIX LLOBREGAT	48.001	12,2%	76	0,2%	8.550	21,7%
ÀREA METROPOLITANA DE BARCELONA	198.222	12,4%	1.904	1,0%	43.438	28,1%
ÀMBIT TERRITORIAL METROPOLITÀ	302.868	12,8%	1.253	0,4%	59.300	24,3%
CATALUNYA	484.559	13,3%	6.358	1,3%	97.292	25,1%

Gràfic 3. Evolució mensual de l'atur registrat per àmbits territorials. (Octubre 2019 = Base 100).



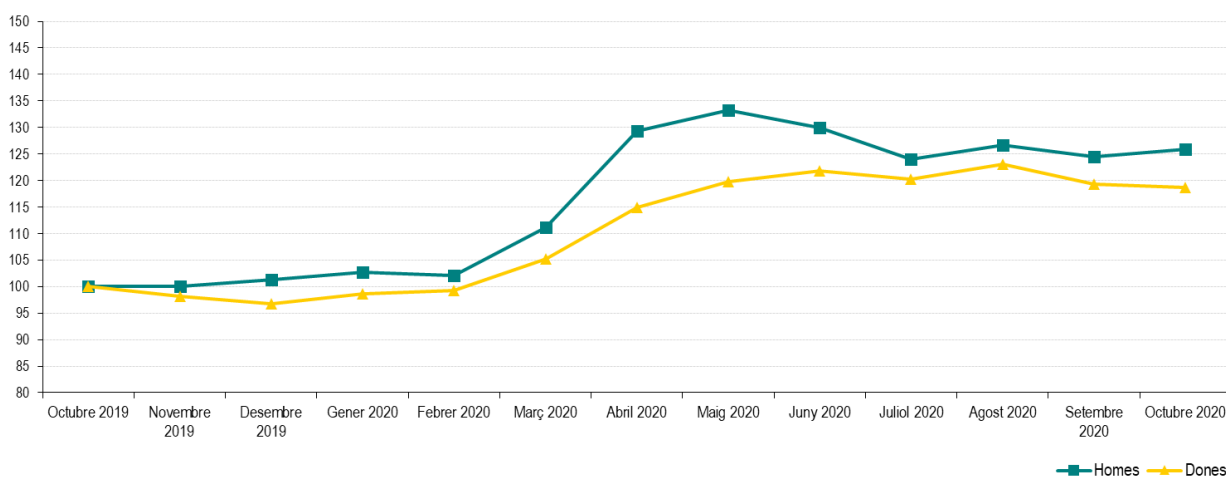
Les taxes d'atur registrat estan calculades sobre la població activa estimada registrat, seguint la metodologia de la Xarxa d'Observatoris de Desenvolupament Local de la província de Barcelona.

ATUR REGISTRAT PER SEXE Fer click a sobre dels noms per veure les dades detallades de cada municipi. També es poden consultar en [aquest enllaç](#)

Taula 3. Atur registrat per sexe, municipis i àmbits territorials. Octubre 2020.

	Atur registrat (n)		Taxa d'atur registral (%)	
	Homes	Dones	Homes	Dones
Abrera	272	365	8,9%	13,1%
Begues	119	164	7,2%	10,9%
Castelldefels	1.575	1.921	10,3%	13,4%
Castellví de Rosanes	35	53	7,8%	12,9%
Cervelló	206	295	9,4%	14,6%
Collbató	74	122	7,4%	13,2%
Corbera de Llobregat	296	357	8,1%	10,9%
Cornellà de Llobregat	2.657	3.149	11,8%	14,7%
Esparreguera	566	826	10,5%	16,5%
Esplugues de Llobregat	1.153	1.400	10,2%	12,8%
Gavà	1.186	1.514	10,7%	14,1%
Martorell	850	1.095	12,3%	17,3%
Molins de Rei	545	667	8,5%	11,6%
Olesa de Montserrat	625	870	10,8%	16,3%
Palma de Cervelló, la	71	90	9,5%	13,4%
Pallejà	228	297	8,0%	11,6%
Papiol, el	107	128	10,0%	13,3%
Prat de Llobregat, el	1.857	2.348	11,5%	16,0%
Sant Andreu de la Barca	650	971	9,5%	15,3%
Sant Boi de Llobregat	2.233	3.221	10,7%	16,5%
Sant Climent de Llobregat	87	109	8,2%	11,4%
Sant Esteve Sesrovires	148	169	7,5%	9,7%
Sant Feliu de Llobregat	1.076	1.283	8,9%	11,1%
Sant Joan Despí	697	962	8,1%	12,3%
Sant Just Desvern	282	346	7,0%	9,6%
Sant Vicenç dels Horts	902	1.160	12,6%	17,6%
Santa Coloma de Cervelló	167	204	8,2%	11,2%
Torrelles de Llobregat	120	158	8,3%	12,1%
Vallirana	381	513	10,6%	15,5%
Viladecans	1.721	2.358	10,5%	14,8%
BAIX LLOBREGAT	20.886	27.115	10,3%	14,3%
ÀREA METROPOLITANA DE BARCELONA	90.398	107.824	11,2%	13,7%
ÀMBIT TERRITORIAL METROPOLITÀ	135.694	167.174	11,2%	14,5%
CATALUNYA	217.279	267.280	11,5%	15,2%

Gràfic 4. Evolució mensual de l'atur registrat per sexe. Baix Llobregat. (Octubre 2019 = Base 100)



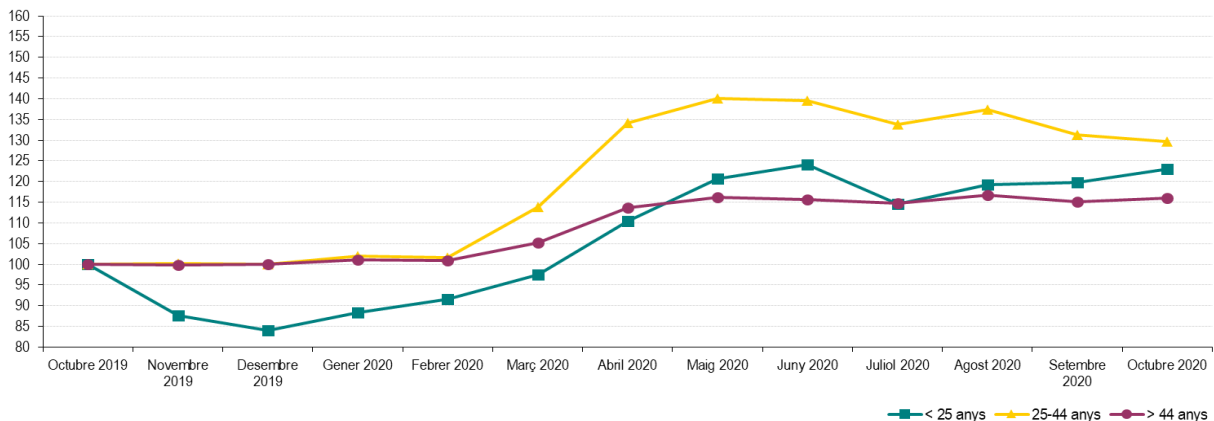
Les taxes d'atur registrat estan calculades sobre la població activa estimada registral, seguint la metodologia de la Xarxa d'Observatoris de Desenvolupament Local de la província de Barcelona.

ATUR REGISTRAT PER EDAT Fer click a sobre dels noms per veure les dades detallades de cada municipi. També es poden consultar en [aquest enllaç](#)

Taula 4. Atur registrat per grups d'edat, municipis i àmbits territorials. Octubre 2020.

	Atur registrat (n)			Taxa d'atur registrat (%)		
	< 25 anys	25 - 44 anys	> 44 anys	< 25 anys	25 - 44 anys	> 44 anys
Abrera	63	248	326	15,0%	8,9%	12,3%
Begues	33	103	147	14,3%	6,8%	10,3%
Castelldefels	223	1.459	1.814	12,4%	10,0%	13,5%
Castellví de Rosanes	4	35	49	7,1%	8,6%	12,5%
Cervelló	35	191	275	12,1%	9,5%	14,2%
Collbató	17	65	114	12,6%	7,2%	12,9%
Corbera de Llobregat	58	235	360	11,9%	7,1%	11,4%
Cornellà de Llobregat	530	2.290	2.986	14,7%	11,1%	15,2%
Esparreguera	133	532	727	17,8%	10,8%	15,3%
Esplugues de Llobregat	199	1.085	1.269	17,6%	9,5%	13,1%
Gavà	232	1.081	1.387	13,9%	10,6%	13,9%
Martorell	182	785	978	19,1%	12,5%	16,3%
Molins de Rei	86	440	686	10,3%	7,6%	12,3%
Olesa de Montserrat	122	585	788	15,7%	11,1%	15,5%
Palma de Cervelló, la	13	55	93	13,3%	8,2%	14,3%
Pallejà	54	179	292	14,0%	7,0%	11,9%
Papiol, el	14	87	134	10,3%	9,1%	14,4%
Prat de Llobregat, el	424	1.768	2.013	23,6%	11,6%	14,6%
Sant Andreu de la Barca	125	631	865	13,6%	10,1%	14,3%
Sant Boi de Llobregat	487	2.187	2.780	16,8%	11,1%	15,6%
Sant Climent de Llobregat	19	77	100	13,3%	8,0%	11,0%
Sant Esteve Sesrovires	23	132	162	9,0%	7,4%	9,7%
Sant Feliu de Llobregat	218	923	1.218	13,9%	7,7%	12,1%
Sant Joan Despí	137	632	890	12,0%	8,1%	11,9%
Sant Just Desvern	39	250	339	7,5%	6,8%	9,7%
Sant Vicenç dels Horts	183	776	1.103	18,6%	12,0%	17,4%
Santa Coloma de Cervelló	35	136	200	12,8%	7,4%	11,4%
Torrelles de Llobregat	20	92	166	10,6%	7,1%	13,1%
Vallirana	76	358	460	15,7%	10,9%	14,7%
Viladecans	348	1.629	2.102	13,3%	10,5%	14,8%
BAIX LLOBREGAT	4.132	19.046	24.823	15,0%	10,0%	14,1%
ÀREA METROPOLITANA DE BARCELONA	15.414	85.046	97.762	14,7%	10,7%	14,0%
ÀMBIT TERRITORIAL METROPOLITÀ	24.165	125.529	153.174	15,1%	10,8%	14,7%
CATALUNYA	41.779	199.232	243.548	16,4%	11,2%	15,0%

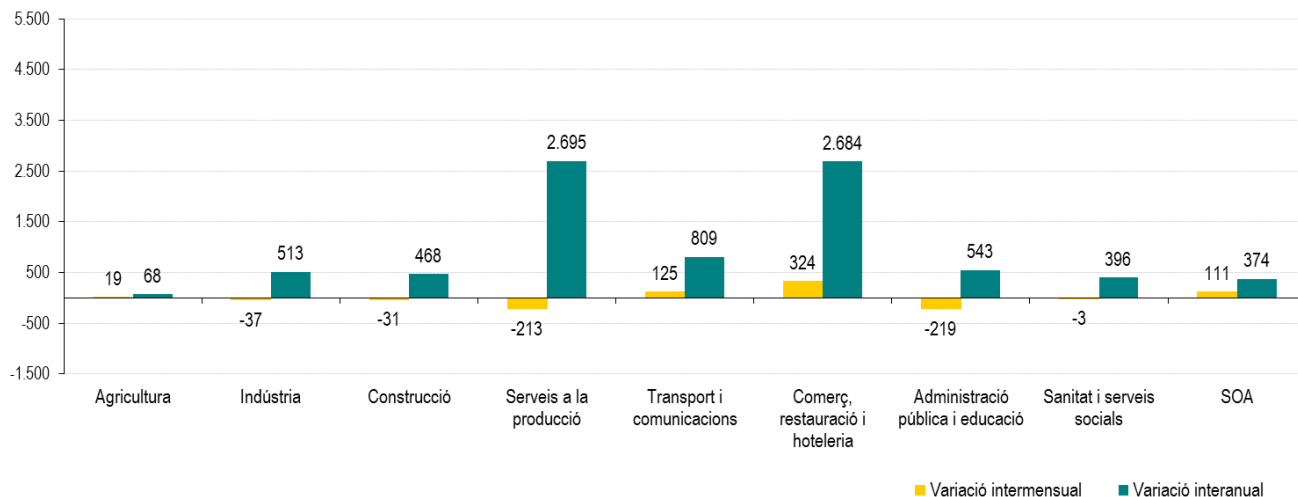
Gràfic 5. Evolució mensual de l'atur registrat per grups d'edat. Baix Llobregat. (Octubre 2019 = Base 100)



Les taxes d'atur registrat estan calculades sobre la població activa estimada registrat, seguint la metodologia de la Xarxa d'Observatoris de Desenvolupament Local de la província de Barcelona.

ATUR REGISTRAT PER SECTORS D'ACTIVITAT

Gràfic 6. Variació de l'atur registrat per sectors d'activitat. Baix Llobregat. Octubre 2020. Xifres absolutes.



Taula 5. Atur registrat per sectors d'activitat. Octubre 2020.

SECTORS D'ACTIVITAT	Atur registrat (n)	Mes anterior		Mateix mes any anterior	
		Variació absoluta	Variació relativa	Variació absoluta	Variació relativa
Agricultura	291	19	7,0%	68	30,5%
Indústria	5.092	-37	-0,7%	513	11,2%
Construcció	3.566	-31	-0,9%	468	15,1%
Serveis a la producció	15.316	-213	-1,4%	2.695	21,4%
Transport i comunicacions	2.434	125	5,4%	809	49,8%
Comerç, restauració i hoteleria	12.151	324	2,7%	2.684	28,4%
Administració pública i educació	3.227	-219	-6,4%	543	20,2%
Sanitat i serveis socials	2.959	-3	-0,1%	396	15,5%
SOA - Sense ocupació anterior	2.965	111	3,9%	374	14,4%

Taula 6. Atur registrat per activitat econòmica anterior (CCAIE-09). Activitats que més baixen i més pugen. Octubre 2020.

ACTIVITATS QUE MÉS BAIXEN EN EL MES	Atur registrat (n)	Mes anterior		Mateix mes any anterior	
		Variació absoluta	Variació relativa	Variació absoluta	Variació relativa
78- Activitats relacionades amb l'ocupació	4.255	-289	-6,4%	698	19,6%
85- Educació	862	-167	-16,2%	109	14,5%
84- Adm. Pública, Defensa i SS. Obligatòria	2.356	-53	-2,2%	434	22,6%
43- Activitats especialitzades de la construcció	2.091	-53	-2,5%	344	19,7%
88- Serveis socials sense allotjament	622	-24	-3,7%	93	17,6%

ACTIVITATS QUE MÉS PUGEN EN EL MES	Atur registrat (n)	Mes anterior		Mateix mes any anterior	
		Variació absoluta	Variació relativa	Variació absoluta	Variació relativa
56- Serveis de menjar i begudes	3.887	263	7,3%	998	34,5%
SOA- Sense ocupació anterior	2.965	111	3,9%	374	14,4%
81- Serveis a edificis i de jardineria	3.320	108	3,4%	488	17,2%
52- Emmagatzematge i afins al transport	855	78	10,0%	316	58,6%
38- Tractament de residus	371	60	19,3%	37	11,1%

Les taxes d'atur registrat estan calculades sobre la població activa estimada registral, seguint la metodologia de la Xarxa d'Observatoris de Desenvolupament Local de la província de Barcelona.

RECULL DE NOTÍCIES SOBRE EL MERCAT DE TREBALL

GENERALITAT DE CATALUNYA

Valoració de les darreres dades per part del Secretari General de Treball, Afers Socials i Famílies.

El Secretari General de Treball, Afers Socials i Famílies, Josep Ginesta, fa les seves valoracions sobre les dades d'atur registrat d'aquest mes.

[Més informació](#)

CONSELL COMARCAL DEL BAIX LLOBREGAT

Informe de seguiment del mercat de treball. Especial impacte mesures COVID-19 (setembre 2020).

L'Observatori Comarcal del Baix Llobregat ha publicat aquest informe amb explotació mensual per municipis de les següents magnituds: demandes d'ocupació, atur registrat, afiliació a la Seguretat Social i regulació d'ocupació. Aquest informe s'anirà actualitzant durant els propers mesos per veure l'impacte en el mercat de treball de les mesures contra l'epidèmia de COVID-19.

[Més informació](#)

Fitxes municipals : dades bàsiques de context - COVID-19.

L'Observatori Comarcal del Baix Llobregat ha publicat aquestes fitxes, que presenten un breu de dades demogràfiques, de mercat de treball, estructura productiva i ingressos familiars i per càpita per a cadascun dels municipis de la comarca, amb l'objectiu d'ajudar a dimensionar l'impacte potencial de la COVID-19 a nivell municipal.

[Més informació](#)

Infografia: Dades d'impacte de la COVID-19.

Aquesta infografia permet consultar les darreres dades d'impacte de l'epidèmia de la COVID-19 a Catalunya i al Baix Llobregat. S'inclouen dades d'impacte en el mercat de treball, en la mobilitat, en l'evolució dels casos i enllaços a informació d'interès de la pàgina web de l'Observatori o del Consell Comarcal.

[Més informació](#)

EUROSTAT

Publicació de les dades mensuals europees d'atur (setembre 2020).

L'oficina estadística de la Unió Europea ha publicat les dades d'atur corresponents al mes de setembre de 2020. Cal recordar però que aquestes dades són estimacions a partir d'enquestes sobre l'activitat econòmica de la població. Per això no són comparables amb les dades d'atur registrat publicades de la comarca, que es calculen seguint una metodologia diferent.

[Més informació](#)

Amb la col·laboració de: