

Informe mensual d'atur registrat BAIX LLOBREGAT – SETEMBRE 2017

L'atur registrat a les oficines de treball baixa en 692 persones al Baix Llobregat en el mes de setembre.

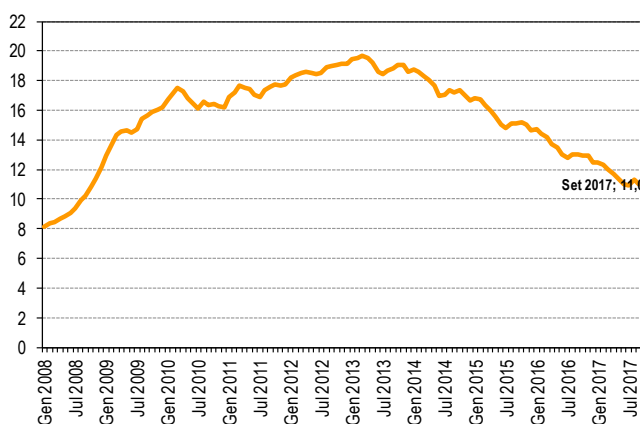
A finals del mes de setembre, l'atur registrat al Baix Llobregat s'ha situat en **42.349** persones, disminuint respecte el mes anterior en 692 persones (-1,6%) i situant la taxa d'atur registrat al **11,0%**. La taxa mitjana de les comarques de l'Àmbit territorial metropolità i del conjunt de Catalunya es situen per sobre de la baixllobregatina. En termes interanuals segueix disminuint l'atur registrat en tots els àmbits territorials. El nombre de persones registrades a les oficines de treball al Baix Llobregat ha baixat en 6.816 persones respecte al setembre de 2016.

La baixada de l'atur d'aquest mes s'ha donat exclusivament entre les dones (696 aturades menys), ja que entre els homes l'atur ha pujat en 4 persones. Tot i així, les dones continuen tenint una taxa d'atur registrat superior a la masculina (13,3% davant el 8,8%).

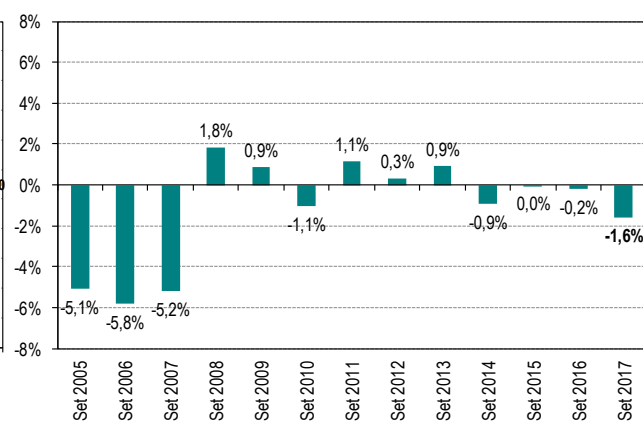
Per **edats**, l'atur baixa especialment entre el col·lectiu de 25 a 44 anys (647 persones menys) i de més de 44 anys (256 persones menys). Per contra, el grup d'edat més jove pateix un augment de l'atur de 211 persones.

Per **sectors i activitats econòmiques** la baixada de l'atur es concentra aquest mes en aquelles persones que tenien com a ocupació anterior activitats d'educació, serveis a la producció (grup que inclou aquelles persones que tenien una ocupació a través d'una ETT) i activitats de serveis de menjar i begudes. En canvi, augmenta l'atur al setembre el col·lectiu sense ocupació anterior (de persones que cerquen la primera feina), i també creix l'atur en les activitats de serveis a edificis i jardineria, i de serveis socials amb allotjament.

Gràfic 1. Evolució mensual de la taxa d'atur registrat al Baix Llobregat. 2008 - 2017. (%)



Gràfic 2. Variació de l'atur registrat en el mateix mes dels anys anteriors. Baix Llobregat



Taula 1. Atur registrat per comarques de l'àmbit territorial metropolità. Setembre 2017

	Atur registrat (n)	Taxa d'atur registrat (%)	Mes anterior		Mateix mes any anterior	
			Variació absoluta	Variació relativa	Variació absoluta	Variació relativa
BAIX LLOBREGAT	42.349	11,0%	-692	-1,6%	-6.816	-13,9%
Barcelonès	111.350	10,3%	-870	-0,8%	-13.198	-10,6%
Maresme	25.563	12,6%	78	0,3%	-3.046	-10,6%
Vallès Occidental	52.706	12,1%	-742	-1,4%	-7.181	-12,0%
Vallès Oriental	22.886	12,0%	-262	-1,1%	-3.130	-12,0%
ÀMBIT TERRITORIAL METROPOLITÀ	254.854	11,1%	-2.488	-1,0%	-33.371	-11,6%
CATALUNYA	400.373	11,2%	2.988	0,8%	-50.708	-11,2%

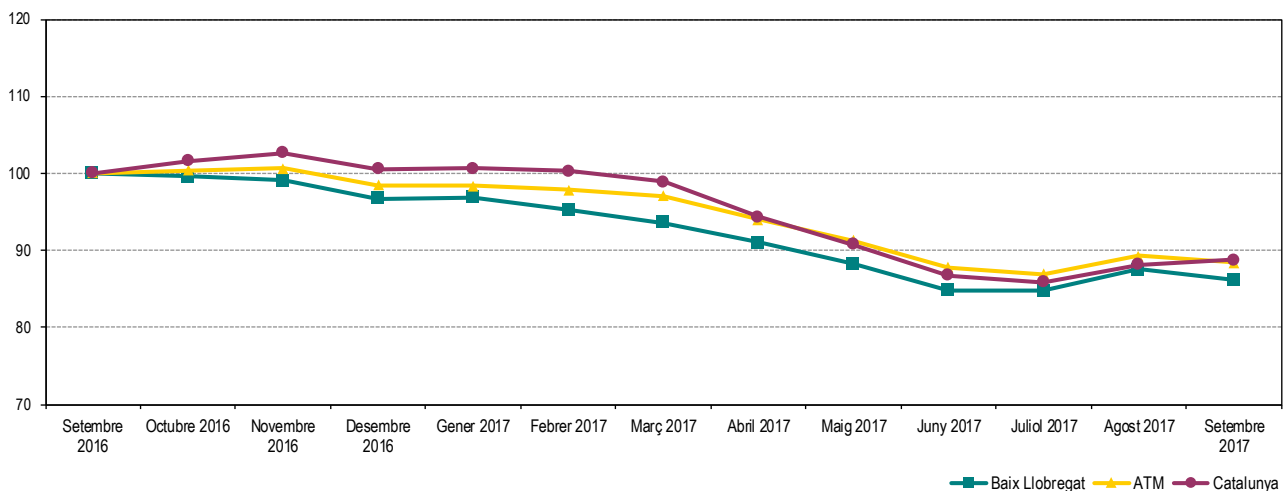
Les taxes d'atur registrat estan calculades sobre la població activa estimada registral, seguint la metodologia de la Xarxa d'Observatoris de Desenvolupament Local de la província de Barcelona, que adopta el càlcul de la taxa d'atur registrat del Departament d'Empresa i Ocupació de la Generalitat de Catalunya.

ATUR REGISTRAT TOTAL Fer click a sobre dels noms per veure les dades detallades de cada municipi. També es poden consultar en [aquest enllaç](#)

Taula 2. Atur registrat per municipis i àmbits territorials. Setembre 2017

	Atur registrat (n)	Taxa d'atur registrat (%)	Mes anterior		Mateix mes any anterior	
			Variació absoluta	Variació relativa	Variació absoluta	Variació relativa
Abrera	570	10,1	-55	-8,8%	-124	-17,9%
Begues	210	7,0	-24	-10,3%	-14	-6,3%
Castelldefels	2.864	10,0	37	1,3%	-329	-10,3%
Castellví de Rosanes	65	8,1	-10	-13,3%	-6	-8,5%
Cervelló	424	10,1	12	2,9%	-18	-4,1%
Collbató	157	8,7	-5	-3,1%	-37	-19,1%
Corbera de Llobregat	589	8,8	2	0,3%	-94	-13,8%
Cornellà de Llobregat	4.824	11,4	-30	-0,6%	-835	-14,8%
Esparreguera	1.365	13,2	-41	-2,9%	-188	-12,1%
Esplugues de Llobregat	2.257	10,2	-44	-1,9%	-343	-13,2%
Gavà	2.387	11,1	-20	-0,8%	-409	-14,6%
Martorell	1.772	13,8	41	2,4%	-263	-12,9%
Molins de Rei	1.058	8,8	-47	-4,3%	-149	-12,3%
Olesa de Montserrat	1.432	13,2	-42	-2,8%	-211	-12,8%
Palma de Cervelló, la	153	10,8	-9	-5,6%	-7	-4,4%
Pallejà	501	9,5	-8	-1,6%	-101	-16,8%
Papiol, el	210	10,6	5	2,4%	-28	-11,8%
Prat de Llobregat, el	3.613	11,6	-49	-1,3%	-592	-14,1%
Sant Andreu de la Barca	1.433	11,0	-18	-1,2%	-251	-14,9%
Sant Boi de Llobregat	4.914	12,2	-117	-2,3%	-838	-14,6%
Sant Climent de Llobregat	158	8,1	-21	-11,7%	-37	-19,0%
Sant Esteve Sesrovires	317	9,1	11	3,6%	-32	-9,2%
Sant Feliu de Llobregat	2.124	9,3	-64	-2,9%	-405	-16,0%
Sant Joan Despí	1.476	9,2	-6	-0,4%	-250	-14,5%
Sant Just Desvern	502	6,8	-19	-3,6%	-77	-13,3%
Sant Vicenç dels Horts	1.902	14,0	-97	-4,9%	-428	-18,4%
Santa Coloma de Cervelló	311	8,4	-12	-3,7%	-61	-16,4%
Torrelles de Llobregat	241	9,1	-7	-2,8%	-59	-19,7%
Vallirana	803	12,2	-11	-1,4%	-49	-5,8%
Viladecans	3.717	11,6	-44	-1,2%	-581	-13,5%
BAIX LLOBREGAT	42.349	11,0	-692	-1,6%	-6.816	-13,9%
ÀMBIT TERRITORIAL METROPOLITÀ	254.854	11,1	-2.488	-1,0%	-33.371	-11,6%
CATALUNYA	400.373	11,2	2.988	0,8%	-50.708	-11,2%

Gràfic 3. Evolució mensual de l'atur registrat per àmbits territorials. (Setembre 2016 = Base 100)



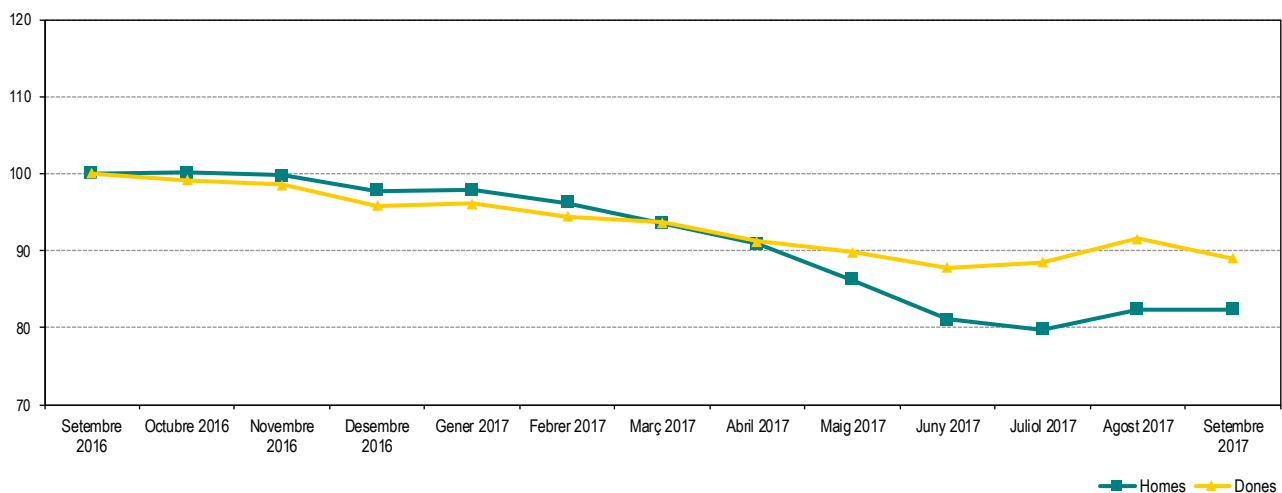
Les taxes d'atur registrat estan calculades sobre la població activa estimada registrat, seguint la metodologia de la Xarxa d'Observatoris de Desenvolupament Local de la província de Barcelona.

ATUR REGISTRAT PER SEXE Fer click a sobre dels noms per veure les dades detallades de cada municipi. També es poden consultar en [aquest enllaç](#)

Taula 3. Atur registrat per sexe, municipis i àmbits territorials. Setembre 2017

	Atur registrat (n)		Taxa d'atur registrat (%)	
	Homes	Dones	Homes	Dones
Abrera	207	363	7,0	13,4
Begues	86	124	5,4	8,7
Castelldefels	1.208	1.656	8,5	11,5
Castellví de Rosanes	27	38	6,4	10,1
Cervelló	175	249	7,9	12,5
Collbató	57	100	6,0	11,6
Corbera de Llobregat	271	318	7,6	10,1
Cornellà de Llobregat	2.186	2.638	10,2	12,7
Esparreguera	555	810	10,3	16,3
Esplugues de Llobregat	919	1.338	8,2	12,3
Gavà	991	1.396	9,3	13,0
Martorell	762	1.010	11,3	16,5
Molins de Rei	441	617	7,0	10,9
Olesa de Montserrat	579	853	10,2	16,4
Palma de Cervelló, la	56	97	7,6	14,2
Pallejà	200	301	7,2	12,0
Papiol, el	76	134	7,4	14,0
Prat de Llobregat, el	1.523	2.090	9,4	14,0
Sant Andreu de la Barca	566	867	8,3	13,9
Sant Boi de Llobregat	2.038	2.876	9,5	15,2
Sant Climent de Llobregat	62	96	6,0	10,4
Sant Esteve Sesrovires	127	190	6,9	11,4
Sant Feliu de Llobregat	875	1.249	7,6	11,1
Sant Joan Despí	612	864	7,2	11,4
Sant Just Desvern	209	293	5,4	8,5
Sant Vicenç dels Horts	764	1.138	10,8	17,4
Santa Coloma de Cervelló	130	181	6,6	10,3
Torrelles de Llobregat	100	141	7,2	11,3
Vallirana	328	475	9,5	15,1
Viladecans	1.423	2.294	8,6	14,8
BAIX LLOBREGAT	17.553	24.796	8,8	13,3
ÀMBIT TERRITORIAL METROPOLITÀ	110.447	144.407	9,4	12,8
CATALUNYA	174.798	225.575	9,5	13,1

Gràfic 4. Evolució mensual de l'atur registrat per sexe. Baix Llobregat. (Setembre 2016 = Base 100)



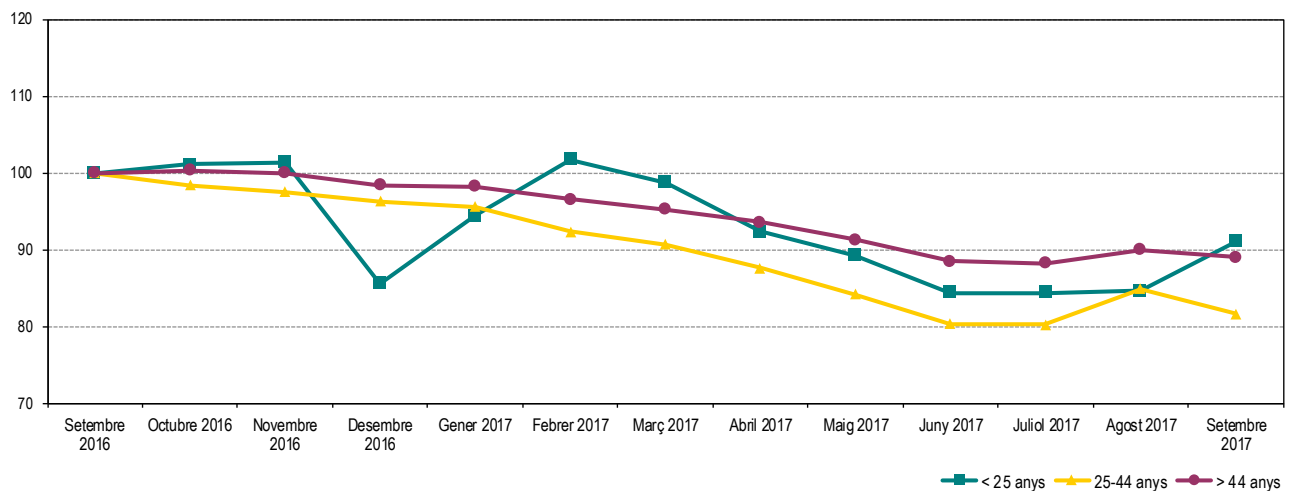
Les taxes d'atur registrat estan calculades sobre la població activa estimada registral, seguint la metodologia de la Xarxa d'Observatoris de Desenvolupament Local de la província de Barcelona.

ATUR REGISTRAT PER EDAT Fer click a sobre dels noms per veure les dades detallades de cada municipi. També es poden consultar en [aquest enllaç](#)

Taula 4. Atur registrat per grups d'edat, municipis i àmbits territorials. Setembre 2017

	Atur registrat (n)			Taxa d'atur registrat (%)		
	< 25 anys	25 - 44 anys	> 44 anys	< 25 anys	25 - 44 anys	> 44 anys
Abrera	42	207	321	11,6	7,3	12,9
Begues	14	79	117	7,4	5,2	9,0
Castelldefels	144	1.161	1.559	9,7	7,7	12,8
Castellví de Rosanes	4	29	32	8,0	7,1	9,3
Cervelló	23	149	252	8,8	7,1	13,6
Collbató	9	40	108	8,0	4,5	13,4
Corbera de Llobregat	42	210	337	9,9	6,3	11,5
Cornellà de Llobregat	311	1.908	2.605	10,9	9,2	13,9
Esparreguera	156	496	713	21,6	9,7	15,8
Esplugues de Llobregat	102	878	1.277	9,2	7,7	13,2
Gavà	160	912	1.315	12,1	8,4	14,1
Martorell	132	720	920	15,9	11,2	16,4
Molins de Rei	59	387	612	7,9	6,5	11,7
Olesa de Montserrat	115	570	747	16,2	10,5	15,7
Palma de Cervelló, la	8	49	96	9,2	7,0	15,2
Pallejà	57	170	274	15,9	6,5	11,9
Papiol, el	15	84	111	11,8	8,4	12,8
Prat de Llobregat, el	300	1.397	1.916	17,7	8,7	14,4
Sant Andreu de la Barca	120	542	771	14,1	8,3	13,5
Sant Boi de Llobregat	382	1.938	2.594	16,1	9,0	15,6
Sant Climent de Llobregat	11	53	94	8,9	5,4	11,0
Sant Esteve Sesrovires	17	126	174	7,8	7,2	11,4
Sant Feliu de Llobregat	152	799	1.173	12,6	6,5	12,5
Sant Joan Despí	84	563	829	8,4	7,0	11,8
Sant Just Desvern	28	210	264	6,1	5,6	8,4
Sant Vicenç dels Horts	148	689	1.065	16,7	10,3	17,7
Santa Coloma de Cervelló	20	127	164	8,5	6,8	10,2
Torrelles de Llobregat	18	77	146	10,7	5,9	12,5
Vallirana	46	314	443	11,2	9,5	15,3
Viladecans	290	1.377	2.050	13,7	8,1	15,9
BAIX LLOBREGAT	3.009	16.261	23.079	12,8	8,3	13,9
ÀMBIT TERRITORIAL METROPOLITÀ	16.603	98.500	139.751	12,0	8,4	14,2
CATALUNYA	27.210	155.750	217.413	13,4	8,5	14,3

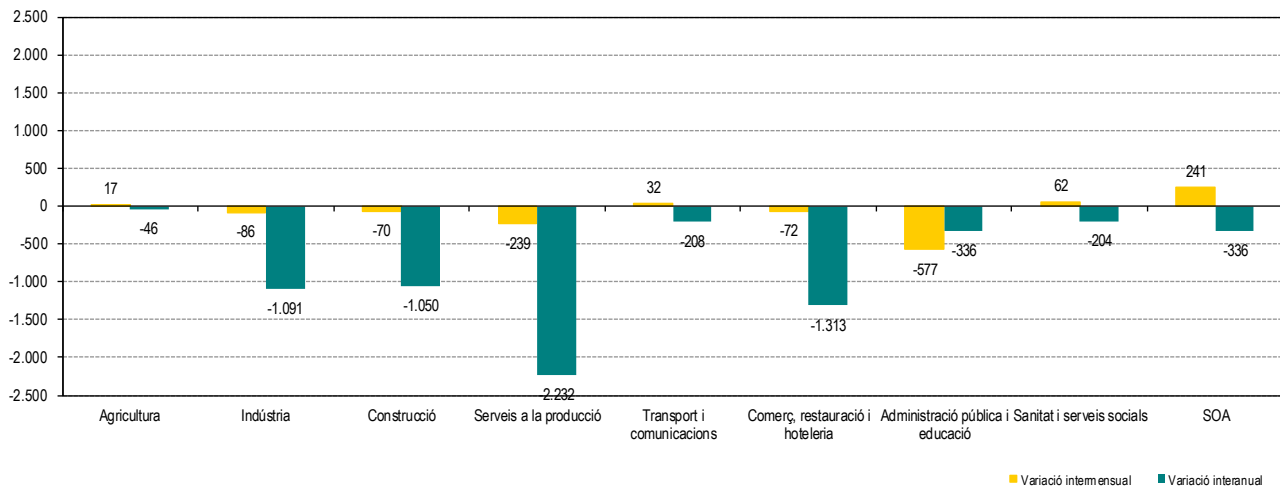
Gràfic 5. Evolució mensual de l'atur registrat per grups d'edat. Baix Llobregat. (Setembre 2016 = Base 100)



Les taxes d'atur registrat estan calculades sobre la població activa estimada registrat, seguint la metodologia de la Xarxa d'Observatoris de Desenvolupament Local de la província de Barcelona.

ATUR REGISTRAT PER SECTORS D'ACTIVITAT

Gràfic 6. Variació de l'atur registrat per sectors d'activitat. Baix Llobregat. Setembre 2017. Xifres absolutes



Taula 5. Atur registrat per sectors d'activitat. Setembre 2017

SECTORS D'ACTIVITAT	Atur registrat (n)	Mes anterior		Mateix mes any anterior	
		Variació absoluta	Variació relativa	Variació absoluta	Variació relativa
Agricultura	290	17	6,2%	-46	-13,7%
Indústria	5.277	-86	-1,6%	-1.091	-17,1%
Construcció	3.816	-70	-1,8%	-1.050	-21,6%
Serveis a la producció	12.694	-239	-1,8%	-2.232	-15,0%
Transport i comunicacions	1.576	32	2,1%	-208	-11,7%
Comerç, restauració i hoteleria	10.347	-72	-0,7%	-1.313	-11,3%
Administració pública i educació	2.901	-577	-16,6%	-336	-10,4%
Sanitat i serveis socials	2.562	62	2,5%	-204	-7,4%
SOA - Sense ocupació anterior	2.886	241	9,1%	-336	-10,4%

Taula 6. Atur registrat per activitat econòmica anterior (CCAIE-09). Activitats que més baixen i més pugen. Setembre 2017

ACTIVITATS QUE MÉS BAIXEN EN EL MES	Atur registrat (n)	Mes anterior		Mateix mes any anterior	
		Variació absoluta	Variació relativa	Variació absoluta	Variació relativa
85 - Educació	796	-493	-38,2%	-128	-13,9%
78 - Activitats relacionades amb l'ocupació	3.130	-211	-6,3%	-686	-18,0%
56 - Serveis de menjar i begudes	3.039	-133	-4,2%	-359	-10,6%
84 - Adm. pública, Defensa i SS obligatòria	2.097	-84	-3,9%	-208	-9,0%
88 - Serveis socials sense allotjament	495	-68	-12,1%	-29	-5,5%

ACTIVITATS QUE MÉS PUGEN EN EL MES	Atur registrat (n)	Mes anterior		Mateix mes any anterior	
		Variació absoluta	Variació relativa	Variació absoluta	Variació relativa
SA - Sense ocupació anterior	2.886	241	9,1%	-336	-10,4%
81 - Serveis a edificis i de jardineria	2.858	178	6,6%	-367	-11,4%
87 - Serveis socials amb allotjament	763	56	7,9%	-60	-7,3%
97 - Llars que ocupen personal domèstic	708	40	6,0%	-10	-1,4%
38 - Tractament de residus	319	36	12,7%	-48	-13,1%

Les taxes d'atur registrat estan calculades sobre la població activa estimada registral, seguint la metodologia de la Xarxa d'Observatoris de Desenvolupament Local de la província de Barcelona.

RECALL DE NOTÍCIES SOBRE EL MERCAT DE TREBALL

IDESCAT

Indicadors de benestar i progrés social (INDBPS). 2016.

L'Idescat publica, per primera vegada, els Indicadors de benestar i progrés social, que mostren la informació disponible i significativa sobre l'estat i l'evolució del benestar i progrés social a Catalunya. Aquesta estadística ha estat dissenyada per les direccions generals de Pressupostos i d'Anàlisi Econòmica del Departament de la Vicepresidència i d'Economia i Hisenda, i per l'Idescat. La proposta es concreta en 52 indicadors amb informació per al conjunt de Catalunya, agrupats en 8 àmbits: 1. condicions de treball; 2. salut; 3. educació; 4. medi ambient; 5. habitatge; 6. seguretat i transport; 7. inclusió, drets i participació i 8. oci i cultura.

[Més informació](#)

AJUNTAMENT DE BARCELONA

Publicació de l'estudi: Distribució, Dispersió i Desigualtat Salarial a Barcelona. 2010-2015.

L'Ajuntament de Barcelona ha realitzat un estudi sobre l'estructura i evolució de la desigualtat dels salaris dels residents de la ciutat entre els anys 2010-2015. Els principals resultats de l'informe situen el salari mitjà l'any 2015 en 28.861 euros bruts anuals (un 23,7% superior a la mediana). L'estudi revela, així mateix, que el 32,4% dels treballadors de Barcelona és com a màxim mileurista, percentatge que s'eleva fins al 64,7% entre els menors de 30 anys. L'estudi subratlla que en la distribució asimètrica dels salaris hi ha influït la reforma laboral de 2012, que ha creat ocupació però amb un alt preu en termes de devaluació salarial i temporalitat. A més, puntualitza que la lleugera reducció (del 24,6% fins al 22,8%) de la bretxa salarial entre homes i dones durant aquest període és com a conseqüència del descens més gran que han patit els salaris del col·lectiu masculí. Comparant les grans ciutats espanyoles (Madrid, Barcelona, València, Sevilla, Saragossa, Màlaga, Múrcia, Palma de Mallorca i les Palmes de Gran Canària), els salaris de Barcelona estan en la zona alta en termes de remuneracions mitjanes i en una zona intermèdia quant a la desigualtat i bretxa salarial entre homes i dones. Saragossa és la ciutat menys desigual en termes salarials, ja que els salaris baixos són relativament alts; mentre que Madrid se situa com la més desigual, ja que els salaris alts escalen molt amunt.

[Més informació](#)

EUROSTAT

Publicació de les dades mensuals europees d'atur (agost 2017).

L'oficina estadística de la Unió Europea ha publicat les dades d'atur corresponents al mes d'agost de 2017. Cal recordar però que aquestes dades són estimacions a partir d'enquestes sobre l'activitat econòmica de la població. Per això no són comparables amb les dades d'atur registrat publicades de la comarca, que es calculen seguint una metodologia diferent.

[Més informació](#)

Amb la col·laboració de:

