

## Informe mensual d'atur registrat BAIX LLOBREGAT – SETEMBRE 2018

### L'atur registrat a les oficines de treball baixa en 995 persones al Baix Llobregat en el mes de setembre.

A finals del mes de setembre, l'atur registrat al Baix Llobregat s'ha situat en **39.934** persones, baixant respecte el mes anterior en 995 persones (-2,4%), i la taxa d'atur registrat ha disminuït fins al **10,2%**. La taxa mitjana de les comarques de l'Àmbit metropolità es situa per sota de la baixllobregatina, així com de la del conjunt de Catalunya. Tot i amb això, en termes interanuals segueix disminuint l'atur registrat en tots els àmbits territorials. El nombre de persones registrades a les oficines de treball al Baix Llobregat ha baixat en 2.415 persones respecte al setembre de 2017.

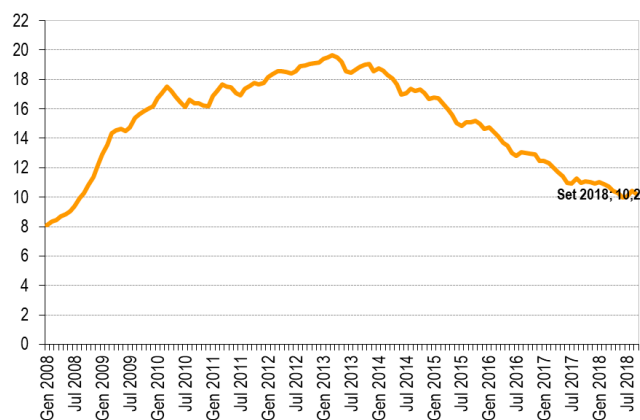
La disminució de l'atur d'aquest mes s'ha donat sobretot en les **dones** (-971) tot i que també entre els **homes** (-24). Les

dones continuen tenint una taxa d'atur registrat superior a la masculina (12,4% davant 8,2%).

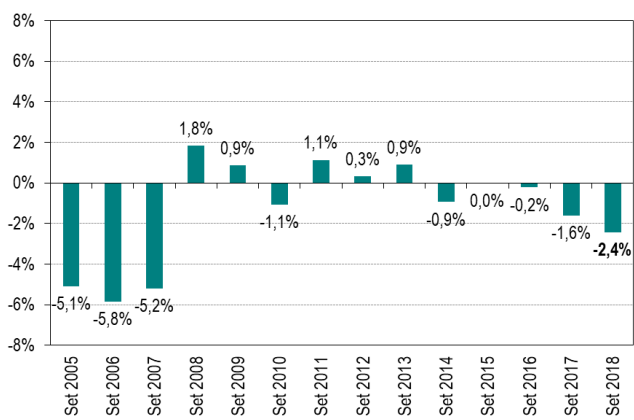
Per **edats**, l'atur ha baixat sobretot en el grup d'edat d'entre 25 i 44 anys (975 persones menys, -6,0%) i en el de més de 44 anys (-244 persones, -1,1%). En el grup de menys de 25 anys, per contra, l'atur ha augmentat en 224 persones (+7,8%).

Per **sectors i activitats econòmiques** la baixada de l'atur es concentra en Administració pública i l'educació (-575 persones) i en serveis a la producció (-484). El grup sense cap ocupació anterior creix en 145 persones; aquest col·lectiu habitualment augmenta l'atur els mesos de setembre.

Gràfic 1. Evolució mensual de la taxa d'atur registrat al Baix Llobregat. 2008 - 2018. (%)



Gràfic 2. Variació de l'atur registrat en el mateix mes dels anys anteriors. Baix Llobregat



Taula 1. Atur registrat per comarques de l'àmbit territorial metropolità. Setembre 2018

	Atur registrat (n)	Taxa d'atur registrat (%)	Mes anterior		Mateix mes any anterior	
			Variació absoluta	Variació relativa	Variació absoluta	Variació relativa
<b>BAIX LLOBREGAT</b>	<b>39.934</b>	<b>10,2%</b>	<b>-995</b>	<b>-2,4%</b>	<b>-2.415</b>	<b>-5,7%</b>
Barcelonès	106.510	9,7%	-1.717	-1,6%	-4.840	-4,3%
Maresme	24.029	11,6%	130	0,5%	-1.534	-6,0%
Vallès Occidental	49.826	11,2%	-1.179	-2,3%	-2.880	-5,5%
Vallès Oriental	21.232	10,9%	-402	-1,9%	-1.654	-7,2%
ÀREA METROPOLITANA DE BARCELONA	154.168	9,7%	-2.753	-1,8%	-7.617	-4,7%
ÀMBIT TERRITORIAL METROPOLITÀ	241.531	10,3%	-4.163	-1,7%	-13.323	-5,2%
CATALUNYA	380.344	10,5%	-374	-0,1%	-20.029	-5,0%

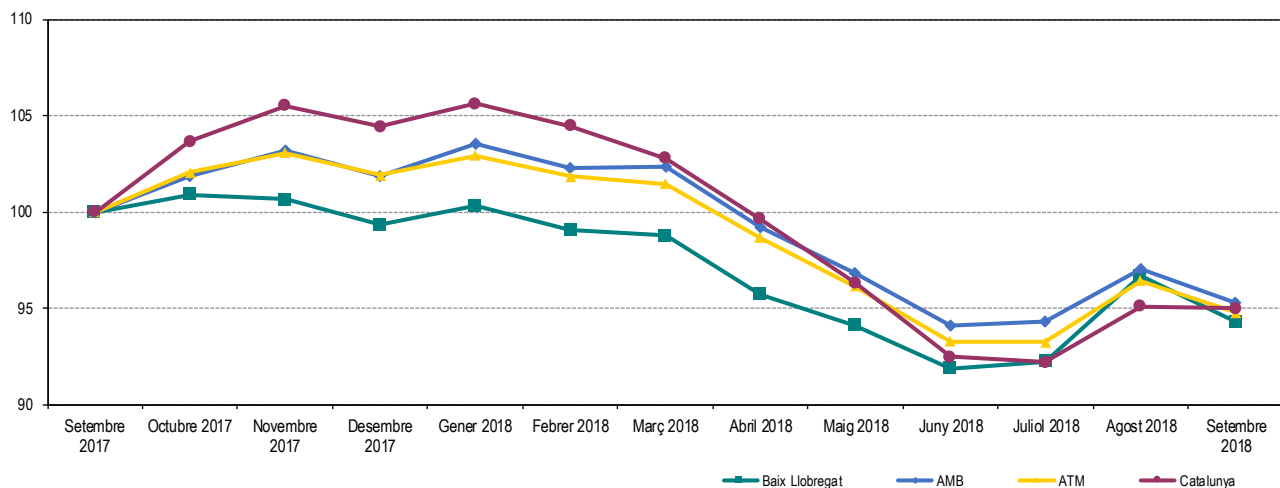
Les taxes d'atur registrat estan calculades sobre la població activa estimada registrat, seguint la metodologia de la Xarxa d'Observatoris de Desenvolupament Local de la província de Barcelona, que adopta el càlcul de la taxa d'atur registrat del Departament d'Empresa i Coneixement de la Generalitat de Catalunya.

**ATUR REGISTRAT TOTAL** Fer click a sobre dels noms per veure les dades detallades de cada municipi. També es poden consultar en [aquest enllaç](#)

**Taula 2. Atur registrat per municipis i àmbits territorials. Setembre 2018**

	Atur registrat (n)	Taxa d'atur registral (%)	Mes anterior		Mateix mes any anterior	
			Variació absoluta	Variació relativa	Variació absoluta	Variació relativa
Abrera	571	10,0	-28	-4,7%	1	0,2%
Begues	210	6,7	-1	-0,5%	0	0,0%
Castelldefels	2.550	8,8	-45	-1,7%	-314	-11,0%
Castellví de Rosanes	64	7,9	6	10,3%	-1	-1,5%
Cervelló	382	9,0	-18	-4,5%	-42	-9,9%
Collbató	163	8,7	-10	-5,8%	6	3,8%
Corbera de Llobregat	569	8,3	-18	-3,1%	-20	-3,4%
Cornellà de Llobregat	4.757	11,0	-52	-1,1%	-67	-1,4%
Esparreguera	1.257	12,0	-108	-7,9%	-108	-7,9%
Esplugues de Llobregat	2.095	9,4	-38	-1,8%	-162	-7,2%
Gavà	2.231	10,3	-12	-0,5%	-156	-6,5%
Martorell	1.681	13,1	-45	-2,6%	-91	-5,1%
Molins de Rei	1.009	8,3	-16	-1,6%	-49	-4,6%
Olesa de Montserrat	1.283	11,7	-121	-8,6%	-149	-10,4%
Palma de Cervelló, la	148	10,3	6	4,2%	-5	-3,3%
Pallejà	440	8,3	-14	-3,1%	-61	-12,2%
Papiol, el	178	8,9	-16	-8,2%	-32	-15,2%
Prat de Llobregat, el	3.429	11,0	-37	-1,1%	-184	-5,1%
Sant Andreu de la Barca	1.403	10,7	-76	-5,1%	-30	-2,1%
Sant Boi de Llobregat	4.685	11,5	-56	-1,2%	-229	-4,7%
Sant Climent de Llobregat	140	7,1	-7	-4,8%	-18	-11,4%
Sant Esteve Sesroviures	289	8,1	-19	-6,2%	-28	-8,8%
Sant Feliu de Llobregat	1.977	8,5	-52	-2,6%	-147	-6,9%
Sant Joan Despí	1.361	8,4	-40	-2,9%	-115	-7,8%
Sant Just Desvern	487	6,5	-21	-4,1%	-15	-3,0%
Sant Vicenç dels Horts	1.836	13,3	-48	-2,5%	-66	-3,5%
Santa Coloma de Cervelló	274	7,2	-11	-3,9%	-37	-11,9%
Torrelles de Llobregat	223	8,2	-20	-8,2%	-18	-7,5%
Vallirana	758	11,2	-18	-2,3%	-45	-5,6%
Viladecans	3.484	10,8	-60	-1,7%	-233	-6,3%
<b>BAIX LLOBREGAT</b>	<b>39.934</b>	<b>10,2</b>	<b>-995</b>	<b>-2,4%</b>	<b>-2.415</b>	<b>-5,7%</b>
ÀREA METROPOLITANA DE BARCELONA	154.168	9,7	-2.753	-1,8%	-7.617	-4,7%
ÀMBIT TERRITORIAL METROPOLITÀ	241.531	10,3	-4.163	-1,7%	-13.323	-5,2%
CATALUNYA	380.344	10,5	-374	-0,1%	-20.029	-5,0%

**Gràfic 3. Evolució mensual de l'atur registrat per àmbits territorials. (Setembre 2017 = Base 100)**



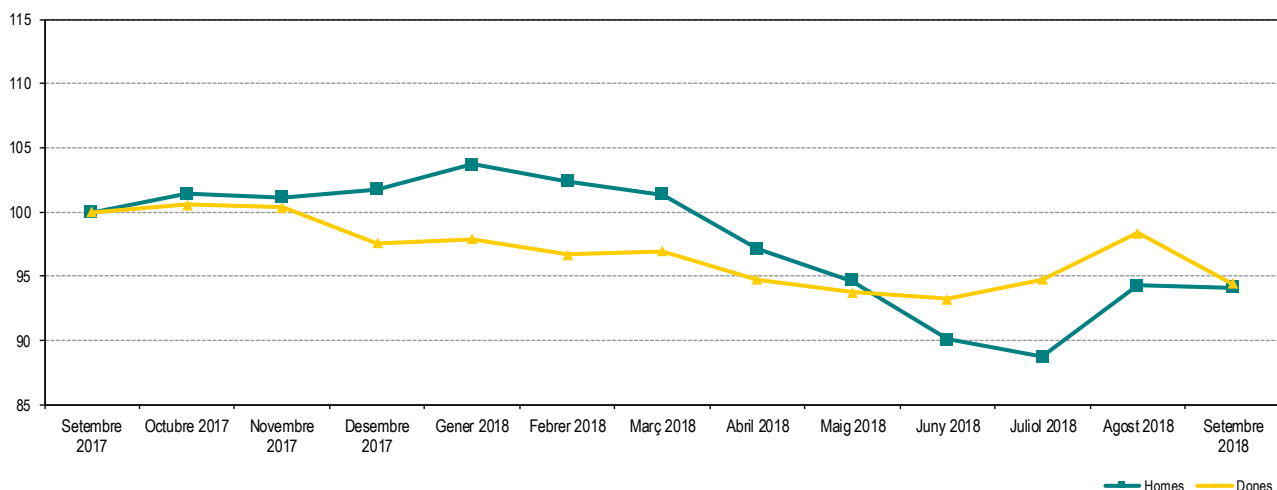
Les taxes d'atur registrat estan calculades sobre la població activa estimada registral, seguint la metodologia de la Xarxa d'Observatoris de Desenvolupament Local de la província de Barcelona.

## ATUR REGISTRAT PER SEXE Fer click a sobre dels noms per veure les dades detallades de cada municipi. També es poden consultar en [aquest enllaç](#)

Taula 3. Atur registrat per sexe, municipis i àmbits territorials. Setembre 2018

	Atur registrat (n)		Taxa d'atur registrat (%)	
	Homes	Dones	Homes	Dones
Abrera	213	358	7,1	13,1
Begues	92	118	5,6	8,1
Castelldefels	1.103	1.447	7,6	9,9
Castellví de Rosanes	26	38	6,1	9,9
Cervelló	170	212	7,5	10,6
Collbató	69	94	7,0	10,7
Corbera de Llobregat	257	312	7,1	9,7
Cornellà de Llobregat	2.118	2.639	9,7	12,4
Esparreguera	508	749	9,3	15,0
Esplugues de Llobregat	862	1.233	7,6	11,3
Gavà	925	1.306	8,5	12,1
Martorell	707	974	10,5	15,8
Molins de Rei	419	590	6,5	10,3
Olesa de Montserrat	529	754	9,2	14,4
Palma de Cervelló, la	62	86	8,2	12,6
Pallejà	190	250	6,8	10,0
Papiol, el	69	109	6,6	11,5
Prat de Llobregat, el	1.414	2.015	8,7	13,5
Sant Andreu de la Barca	552	851	8,0	13,6
Sant Boi de Llobregat	1.889	2.796	8,7	14,7
Sant Climent de Llobregat	42	98	4,1	10,4
Sant Esteve Sesrovires	123	166	6,5	9,8
Sant Feliu de Llobregat	833	1.144	7,0	10,0
Sant Joan Despí	550	811	6,4	10,5
Sant Just Desvern	204	283	5,1	8,0
Sant Vicenç dels Horts	735	1.101	10,2	16,6
Santa Coloma de Cervelló	111	163	5,6	9,1
Torrelles de Llobregat	101	122	7,0	9,6
Vallirana	298	460	8,5	14,3
Viladecans	1.349	2.135	8,1	13,7
<b>BAIX LLOBREGAT</b>	<b>16.520</b>	<b>23.414</b>	<b>8,2</b>	<b>12,4</b>
ÀREA METROPOLITANA DE BARCELONA	67.006	87.162	8,4	11,1
ÀMBIT TERRITORIAL METROPOLITÀ	103.021	138.510	8,6	12,1
CATALUNYA	163.022	217.322	8,7	12,5

Gràfic 4. Evolució mensual de l'atur registrat per sexe. Baix Llobregat. (Setembre 2017 = Base 100)



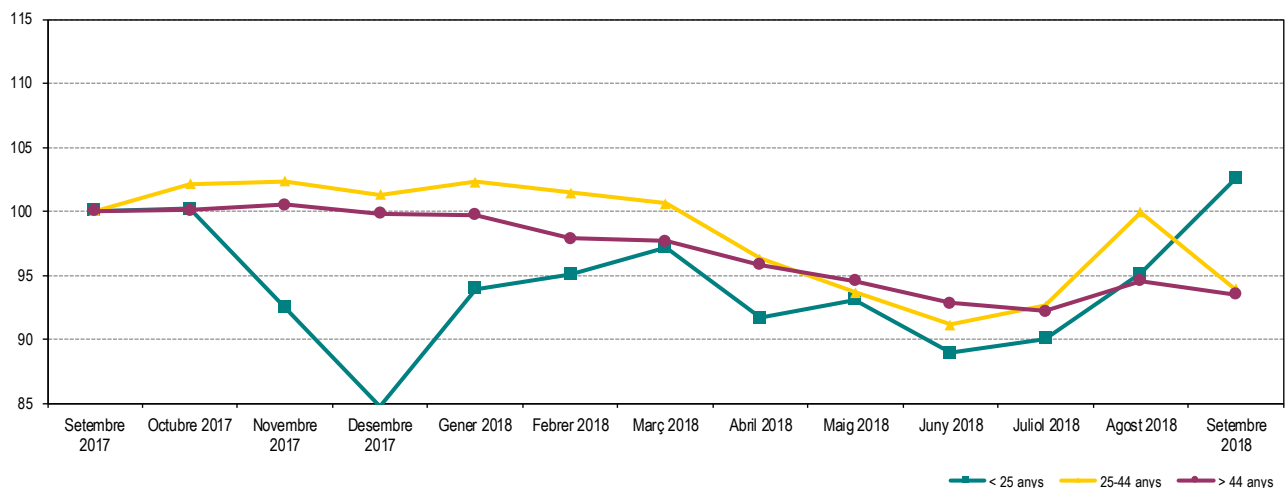
Les taxes d'atur registrat estan calculades sobre la població activa estimada registrat, seguint la metodologia de la Xarxa d'Observatoris de Desenvolupament Local de la província de Barcelona.

## ATUR REGISTRAT PER EDAT Fer click a sobre dels noms per veure les dades detallades de cada municipi. També es poden consultar en [aquest enllaç](#)

Taula 4. Atur registrat per grups d'edat, municipis i àmbits territorials. Setembre 2018

	Atur registrat (n)			Taxa d'atur registrat (%)		
	< 25 anys	25 - 44 anys	> 44 anys	< 25 anys	25 - 44 anys	> 44 anys
Abrera	55	207	309	14,6	7,3	12,4
Begues	23	78	109	11,2	5,0	8,1
Castelldefels	147	949	1.454	9,6	6,3	11,8
Castellví de Rosanes	11	23	30	19,0	5,7	8,7
Cervelló	18	132	232	6,9	6,2	12,4
Collbató	7	56	100	6,1	6,0	12,2
Corbera de Llobregat	43	214	312	9,9	6,2	10,5
Cornellà de Llobregat	397	1.885	2.475	13,2	8,9	13,0
Esparreguera	117	497	643	16,9	9,5	14,2
Esplugues de Llobregat	153	796	1.146	13,1	6,9	11,9
Gavà	156	859	1.216	11,7	7,9	13,0
Martorell	136	693	852	16,2	10,8	15,2
Molins de Rei	49	379	581	6,6	6,2	11,0
Olesa de Montserrat	102	488	693	14,3	8,9	14,4
Palma de Cervelló, la	6	50	92	6,9	7,0	14,4
Pallejà	39	151	250	11,3	5,7	10,8
Papiol, el	12	59	107	9,5	5,9	12,2
Prat de Llobregat, el	284	1.319	1.826	16,8	8,2	13,7
Sant Andreu de la Barca	91	547	765	11,0	8,3	13,3
Sant Boi de Llobregat	409	1.814	2.462	16,9	8,4	14,8
Sant Climent de Llobregat	12	50	78	9,4	5,1	9,1
Sant Esteve Sesrovires	12	125	152	5,5	6,9	9,8
Sant Feliu de Llobregat	155	734	1.088	12,5	5,9	11,4
Sant Joan Despí	86	515	760	8,4	6,3	10,7
Sant Just Desvern	20	195	272	4,3	5,1	8,4
Sant Vicenç dels Horts	173	669	994	18,7	9,8	16,4
Santa Coloma de Cervelló	22	99	153	9,1	5,2	9,3
Torrelles de Llobregat	18	73	132	10,3	5,4	11,1
Vallirana	46	291	421	10,9	8,7	14,2
Viladecans	287	1.325	1.872	13,4	7,7	14,5
<b>BAIX LLOBREGAT</b>	<b>3.086</b>	<b>15.272</b>	<b>21.576</b>	<b>12,9</b>	<b>7,6</b>	<b>12,9</b>
ÀREA METROPOLITANA DE BARCELONA	10.445	61.303	82.420	11,2	7,5	12,2
ÀMBIT TERRITORIAL METROPOLITÀ	16.393	93.860	131.278	11,6	7,8	13,2
CATALUNYA	27.132	148.506	204.706	12,1	8,1	13,1

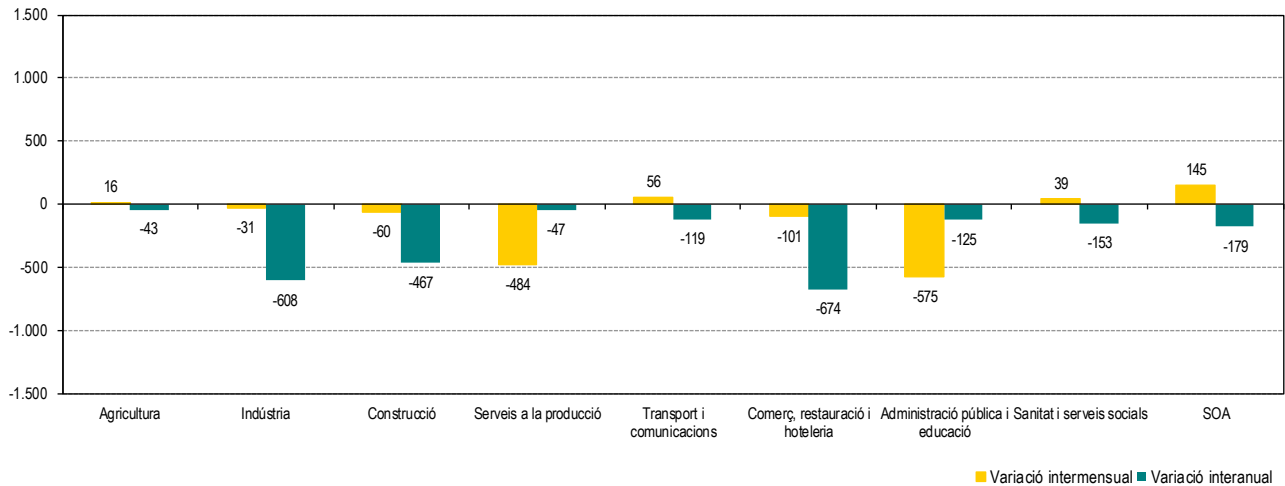
Gràfic 5. Evolució mensual de l'atur registrat per grups d'edat. Baix Llobregat. (Setembre 2017 = Base 100)



Les taxes d'atur registrat estan calculades sobre la població activa estimada registrat, seguint la metodologia de la Xarxa d'Observatoris de Desenvolupament Local de la província de Barcelona.

## ATUR REGISTRAT PER SECTORS D'ACTIVITAT

Gràfic 6. Variació de l'atur registrat per sectors d'activitat. Baix Llobregat. Setembre 2018. Xifres absolutes



Taula 5. Atur registrat per sectors d'activitat. Setembre 2018

SECTORS D'ACTIVITAT	Atur registrat (n)	Mes anterior		Mateix mes any anterior	
		Variació absoluta	Variació relativa	Variació absoluta	Variació relativa
Agricultura	247	16	6,9%	-43	-14,8%
Indústria	4.669	-31	-0,7%	-608	-11,5%
Construcció	3.349	-60	-1,8%	-467	-12,2%
Serveis a la producció	12.647	-484	-3,7%	-47	-0,4%
Transport i comunicacions	1.457	56	4,0%	-119	-7,6%
Comerç, restauració i hoteleria	9.673	-101	-1,0%	-674	-6,5%
Administració pública i educació	2.776	-575	-17,2%	-125	-4,3%
Sanitat i serveis socials	2.409	39	1,6%	-153	-6,0%
SOA - Sense ocupació anterior	2.707	145	5,7%	-179	-6,2%

Taula 6. Atur registrat per activitat econòmica anterior (CCAIE-09). Activitats que més baixen i més pugen. Setembre 2018

ACTIVITATS QUE MÉS BAIXEN EN EL MES	Atur registrat (n)	Mes anterior		Mateix mes any anterior	
		Variació absoluta	Variació relativa	Variació absoluta	Variació relativa
85 - Educació	793	-545	-40,7%	-3	-0,4%
78 - Activitats relacionades amb l'ocupació	3.538	-391	-10,0%	408	13,0%
56 - Serveis de menjar i begudes	2.849	-107	-3,6%	-190	-6,3%
93 - Activitats esportives i d'entreteniment	362	-95	-20,8%	-66	-15,4%
88 - Serveis socials sense allotjament	471	-52	-9,9%	-24	-4,8%

ACTIVITATS QUE MÉS PUGEN EN EL MES	Atur registrat (n)	Mes anterior		Mateix mes any anterior	
		Variació absoluta	Variació relativa	Variació absoluta	Variació relativa
SA - Sense ocupació anterior	2.707	145	5,7%	-179	-6,2%
81 - Serveis a edificis i de jardineria	2.777	117	4,4%	-81	-2,8%
86 - Activitats sanitàries	581	36	6,6%	-11	-1,9%
38 - Tractament de residus	255	35	15,9%	-64	-20,1%
97 - Llars que ocupen personal domèstic	657	29	4,6%	-51	-7,2%

Les taxes d'atur registrat estan calculades sobre la població activa estimada registral, seguint la metodologia de la Xarxa d'Observatoris de Desenvolupament Local de la província de Barcelona.

## RECULL DE NOTÍCIES SOBRE EL MERCAT DE TREBALL

### BARCELONA ACTIVA. AJUNTAMENT DE BARCELONA

#### El llibre blanc del futur del treball.

Barcelona Activa ha publicat el Llibre blanc sobre el futur del treball, document que recull els canvis actuals i futurs del món del treball i les conseqüències que tindran en l'àmbit local. Segons el Llibre, la digitalització, la fragmentació, les reorganitzacions de la producció, la robotització i la desregulació seran les principals transformacions que afectaran els llocs de treball, encara que no es coneix amb precisió amb quin impacte es donaran. L'estudi dedica un capítol a les conseqüències que els canvis comportaran en el model de protecció social. Així mateix, fa un repàs de les polítiques actives d'ocupació i constata problemes com la falta de recursos dels serveis d'ocupació, els desajustos entre l'oferta i la demanda de les empreses o els errors de base que presenta el sistema educatiu. D'altra banda, analitza el paper de les administracions locals en l'ocupació i la importància de treballar en xarxa. Finalment, recull un seguit de recomanacions, com són l'adopció d'un salari mínim de ciutat que serveixi com a índex de referència; l'estudi de fórmules de crèdit municipal que ajudin a finançar iniciatives empresarials que generin ocupació estable; la prospecció de les necessitats del teixit productiu de les ciutats, o la revisió dels plans d'igualtat d'oportunitats de les empreses, entre d'altres.

[Més informació](#)

### OXFAM INTERMON

#### Voces contra la precariedad laboral. Mujeres y pobreza laboral en Europa.

Un cop descomptats factors com el tipus de jornada o de contracte, almenys el 14% de la diferència salarial entre homes i dones a Espanya persisteix i només es pot atribuir a la discriminació, segons el darrer informe d'Oxfam Intermón, Veus contra la precarietat: dones i pobresa laboral a Europa. Les dades mostren que a Europa, i també a Espanya, les dones tenen el doble de probabilitats que els homes de tenir una feina amb baixa remuneració, ja que són més de la meitat a l'hostaleria i la restauració, treballs on es veuen obligades a un treball parcial no desitjat. Aquests salaris baixos i cobrar menys per igual treball són els principals motius perquè les dones arribin a aquesta pobresa laboral. Entre les dones treballadores, la taxa més alta de risc de pobresa laboral l'afronten les dones migrants i les joves entre 15 i 24 anys. Oxfam recomana a les institucions europees i al govern espanyol que impulsi mesures contundents que garanteixin un mínim d'ingressos i un nivell digne a les persones treballadores, com són, entre d'altres, millorar el sistema d'atenció a la dependència i modificar el sistema autonòmic de rendes mínimes.

[Més informació](#)

### EUROSTAT

#### Publicació de les dades mensuals europees d'atur (agost 2018).

L'oficina estadística de la Unió Europea ha publicat les dades d'atur corresponents al mes d'agost de 2018. Cal recordar però que aquestes dades són estimacions a partir d'enquestes sobre l'activitat econòmica de la població. Per això no són comparables amb les dades d'atur registrat publicades de la comarca, que es calculen seguint una metodologia diferent.

[Més informació](#)

Amb la col·laboració de:

