

Informe mensual d'atur registrat BAIX LLOBREGAT – SETEMBRE 2020

L'atur registrat a les oficines de treball al Baix Llobregat disminueix en 1.219 persones respecte agost.

A finals del mes de **setembre**, l'atur registrat al Baix Llobregat s'ha situat en **47.925** persones, baixant respecte al mes anterior en 1.219 persones (-2,5%), i la taxa d'atur registrat se situa al **12,2%**. La taxa mitjana baixllobregatina continua per sota de la de l'Àmbit metropolità i del conjunt de Catalunya. En termes interanuals però, creix l'atur registrat en tots els àmbits territorials. El nombre de persones registrades a les oficines de treball al Baix Llobregat ha crescut en 9.363 persones respecte setembre de 2019.

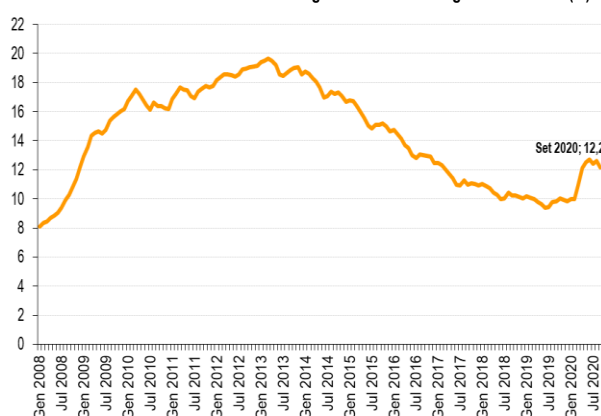
El descens de l'atur d'aquest mes es registra més entre les **dones** (-855) que entre els **homes** (-364). Tot i amb això, les dones continuen tenint una taxa d'atur registrat superior a la masculina (14,3% davant el 10,1%). Per **edats**, només creix

entre els més joves (+18, +0,5%). El grup d'edat de 25 a 44 anys registra la disminució més significativa (896 persones menys i un descens relatiu del -4,4%). Entre els majors de 44 anys, la disminució és de 341 persones aturades menys (-1,4%).

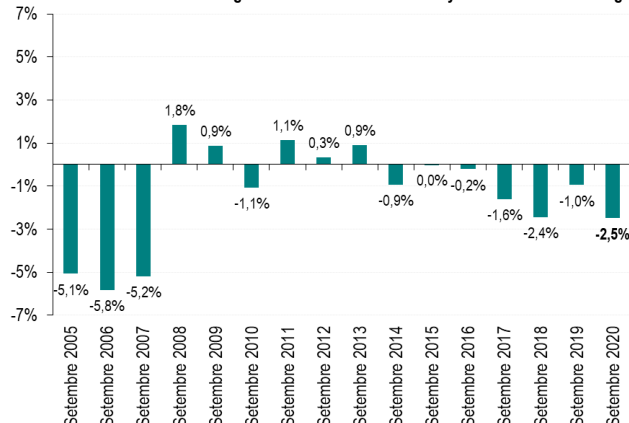
Per **sectors i activitats econòmiques** baixa l'atur en gairebé tots els sectors. El descens més acusat es registra a serveis a la producció (-588) i administració pública i educació (-460).

En termes interanuals, en canvi, el creixement és generalitzat, destacant, les activitats de serveis a la producció (+3.382) i comerç, restauració i hoteleria (+2.632).

Gràfic 1. Evolució mensual de la taxa d'atur registrat al Baix Llobregat. 2008 – 2020. (%)



Gràfic 2. Variació de l'atur registrat en el mateix mes dels anys anteriors. Baix Llobregat



Taula 1. Atur registrat per comarques de l'àmbit territorial metropolità. Setembre 2020.

	Atur registrat (n)	Taxa d'atur registrat (%)	Mes anterior		Mateix mes any anterior	
			Variació absoluta	Variació relativa	Variació absoluta	Variació relativa
BAIX LLOBREGAT	47.925	12,2%	-1.219	-2,5%	9.363	24,3%
Barcelonès	138.127	12,4%	-2.319	-1,7%	33.440	31,9%
Maresme	29.681	14,4%	36	0,1%	6.032	25,5%
Vallès Occidental	60.103	13,3%	-1.457	-2,4%	10.706	21,7%
Vallès Oriental	25.779	13,0%	-752	-2,8%	4.168	19,3%
ÀREA METROPOLITANA DE BARCELONA	196.318	12,3%	-3.617	-1,8%	44.958	29,7%
ÀMBIT TERRITORIAL METROPOLITÀ	301.615	12,8%	-5.711	-1,9%	63.709	26,8%
CATALUNYA	478.201	13,1%	-2.441	-0,5%	105.578	28,3%

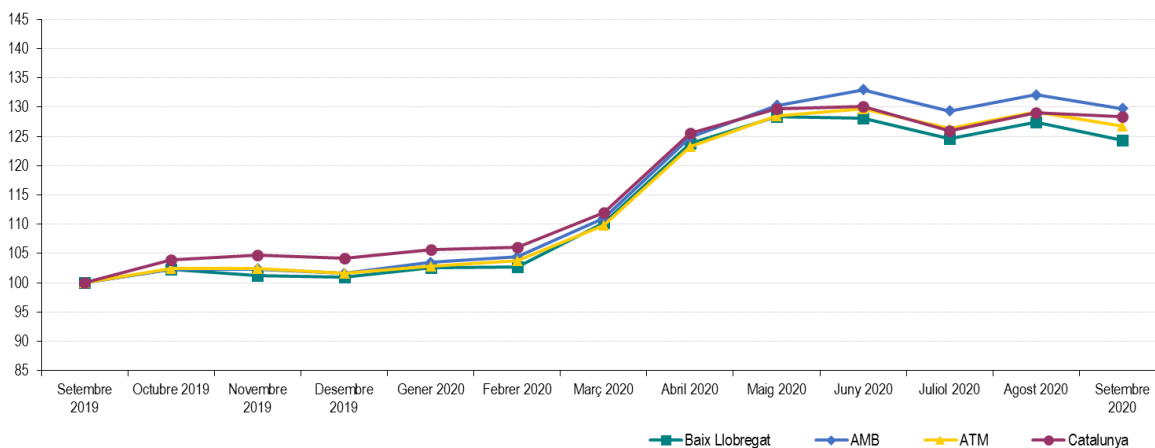
Les taxes d'atur registrat estan calculades sobre la població activa estimada registrat, seguint la metodologia de la Xarxa d'Observatoris de Desenvolupament Local de la província de Barcelona, que adopta el càlcul de la taxa d'atur registrat del Departament d'Empresa i Coneixement de la Generalitat de Catalunya.

ATUR REGISTRAT TOTAL Fer click a sobre dels noms per veure les dades detallades de cada municipi. També es poden consultar en [aquest enllaç](#)

Taula 2. Atur registrat per municipis i àmbits territorials. Setembre 2020.

	Atur registrat (n)	Taxa d'atur registral (%)	Mes anterior		Mateix mes any anterior	
			Variació absoluta	Variació relativa	Variació absoluta	Variació relativa
Abrera	622	10,6%	-64	-9,3%	115	22,7%
Begues	280	8,8%	-24	-7,9%	45	19,1%
Castelldefels	3.397	11,5%	-3	-0,1%	808	31,2%
Castellví de Rosanes	92	10,7%	-5	-5,2%	16	21,1%
Cervelló	495	11,7%	-9	-1,8%	105	26,9%
Collbató	206	10,6%	-14	-6,4%	61	42,1%
Corbera de Llobregat	657	9,4%	-15	-2,2%	63	10,6%
Cornellà de Llobregat	5.704	13,0%	-119	-2,0%	1.106	24,1%
Esparreguera	1.425	13,6%	-74	-4,9%	246	20,9%
Esplugues de Llobregat	2.527	11,4%	-50	-1,9%	559	28,4%
Gavà	2.658	12,2%	-10	-0,4%	498	23,1%
Martorell	1.973	14,9%	-71	-3,5%	422	27,2%
Molins de Rei	1.228	10,1%	-62	-4,8%	215	21,2%
Olesa de Montserrat	1.540	13,8%	-66	-4,1%	274	21,6%
Palma de Cervelló, la	180	12,5%	-2	-1,1%	19	11,8%
Pallejà	529	9,8%	-11	-2,0%	68	14,8%
Papiol, el	240	11,8%	-12	-4,8%	50	26,3%
Prat de Llobregat, el	4.174	13,6%	-120	-2,8%	929	28,6%
Sant Andreu de la Barca	1.672	12,6%	-85	-4,8%	313	23,0%
Sant Boi de Llobregat	5.476	13,5%	-73	-1,3%	936	20,6%
Sant Climent de Llobregat	200	9,9%	4	2,0%	60	42,9%
Sant Esteve Sesrovires	328	8,8%	-37	-10,1%	52	18,8%
Sant Feliu de Llobregat	2.344	9,9%	-103	-4,2%	441	23,2%
Sant Joan Despí	1.672	10,2%	-29	-1,7%	375	28,9%
Sant Just Desvern	632	8,2%	-9	-1,4%	158	33,3%
Sant Vicenç dels Horts	2.059	14,9%	-63	-3,0%	313	17,9%
Santa Coloma de Cervelló	378	9,8%	10	2,7%	110	41,0%
Torrelles de Llobregat	283	10,3%	-9	-3,1%	58	25,8%
Vallirana	895	13,0%	-1	-0,1%	170	23,4%
Viladecans	4.059	12,6%	-93	-2,2%	778	23,7%
BAIX LLOBREGAT	47.925	12,2%	-1.219	-2,5%	9.363	24,3%
ÀREA METROPOLITANA DE BARCELONA	196.318	12,3%	-3.617	-1,8%	44.958	29,7%
ÀMBIT TERRITORIAL METROPOLITÀ	301.615	12,8%	-5.711	-1,9%	63.709	26,8%
CATALUNYA	478.201	13,1%	-2.441	-0,5%	105.578	28,3%

Gràfic 3. Evolució mensual de l'atur registrat per àmbits territorials. (Setembre 2019 = Base 100).



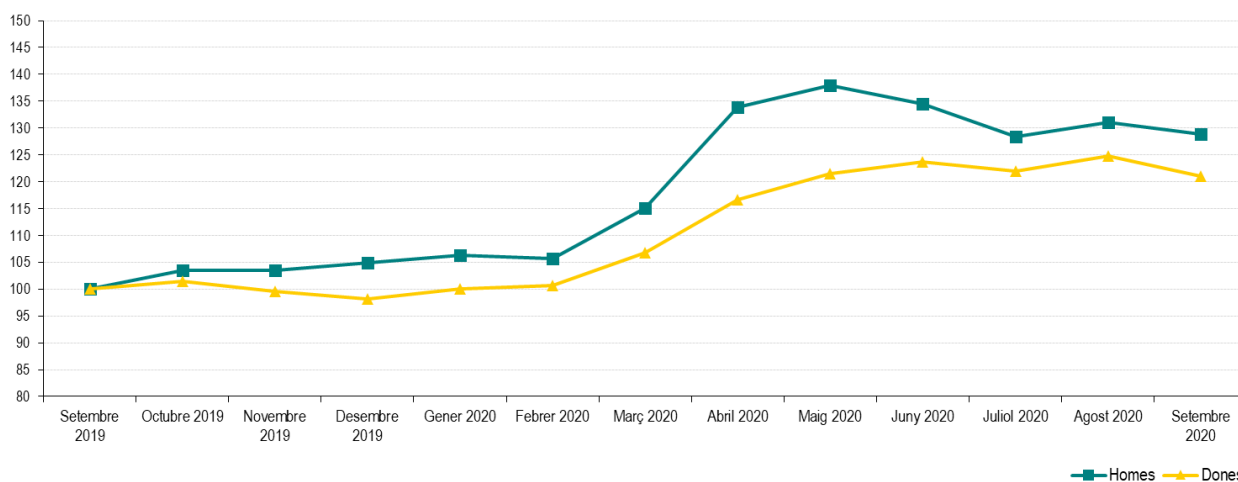
Les taxes d'atur registrat estan calculades sobre la població activa estimada registral, seguint la metodologia de la Xarxa d'Observatoris de Desenvolupament Local de la província de Barcelona.

ATUR REGISTRAT PER SEXE Fer click a sobre dels noms per veure les dades detallades de cada municipi. També es poden consultar en [aquest enllaç](#)

Taula 3. Atur registrat per sexe, municipis i àmbits territorials. Setembre 2020.

	Atur registrat (n)		Taxa d'atur registral (%)	
	Homes	Dones	Homes	Dones
Abrera	266	356	8,7%	12,8%
Begues	117	163	7,0%	10,8%
Castelldefels	1497	1900	9,8%	13,2%
Castellví de Rosanes	34	58	7,6%	13,9%
Cervelló	207	288	9,4%	14,3%
Collbató	79	127	7,8%	13,7%
Corbera de Llobregat	293	364	8,0%	11,1%
Cornellà de Llobregat	2614	3090	11,7%	14,5%
Esparreguera	577	848	10,7%	16,8%
Esplugues de Llobregat	1126	1401	10,0%	12,8%
Gavà	1143	1515	10,4%	14,1%
Martorell	881	1092	12,7%	17,2%
Molins de Rei	548	680	8,5%	11,8%
Olesa de Montserrat	656	884	11,3%	16,5%
Palma de Cervelló, la	78	102	10,4%	14,9%
Pallejà	226	303	8,0%	11,8%
Papiol, el	105	135	9,9%	14,0%
Prat de Llobregat, el	1.832	2.342	11,4%	16,0%
Sant Andreu de la Barca	673	999	9,8%	15,6%
Sant Boi de Llobregat	2.194	3.282	10,5%	16,8%
Sant Climent de Llobregat	86	114	8,1%	11,9%
Sant Esteve Sesrovires	146	182	7,4%	10,4%
Sant Feliu de Llobregat	1.062	1.282	8,8%	11,1%
Sant Joan Despí	683	989	8,0%	12,6%
Sant Just Desvern	283	349	7,0%	9,6%
Sant Vicenç dels Horts	893	1.166	12,5%	17,6%
Santa Coloma de Cervelló	165	213	8,1%	11,6%
Torrelles de Llobregat	129	154	8,9%	11,8%
Vallirana	385	510	10,7%	15,5%
Viladecans	1.670	2.389	10,2%	15,0%
BAIX LLOBREGAT	20.648	27.277	10,1%	14,3%
ÀREA METROPOLITANA DE BARCELONA	88.578	107.740	11,0%	13,7%
ÀMBIT TERRITORIAL METROPOLITÀ	133.804	167.811	11,1%	14,5%
CATALUNYA	212.518	265.683	11,3%	15,1%

Gràfic 4. Evolució mensual de l'atur registrat per sexe. Baix Llobregat. (Setembre 2019 = Base 100)



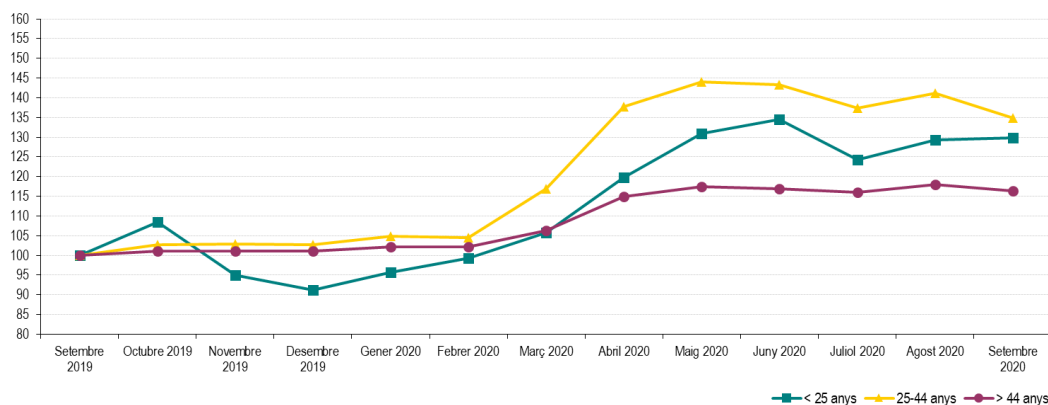
Les taxes d'atur registrat estan calculades sobre la població activa estimada registral, seguint la metodologia de la Xarxa d'Observatoris de Desenvolupament Local de la província de Barcelona.

ATUR REGISTRAT PER EDAT Fer click a sobre dels noms per veure les dades detallades de cada municipi. També es poden consultar en [aquest enllaç](#)

Taula 4. Atur registrat per grups d'edat, municipis i àmbits territorials. Setembre 2020.

	Atur registrat (n)			Taxa d'atur registrat (%)		
	< 25 anys	25 - 44 anys	> 44 anys	< 25 anys	25 - 44 anys	> 44 anys
Abrera	51	244	327	12,5%	8,8%	12,3%
Begues	31	109	140	13,6%	7,2%	9,8%
Castelldefels	227	1.394	1.776	12,6%	9,6%	13,3%
Castellví de Rosanes	5	36	51	8,8%	8,8%	12,9%
Cervelló	30	189	276	10,6%	9,4%	14,3%
Collbató	13	72	121	9,9%	7,9%	13,6%
Corbera de Llobregat	55	237	365	11,4%	7,2%	11,5%
Cornellà de Llobregat	503	2.292	2.909	14,1%	11,1%	14,9%
Esparreguera	138	545	742	18,3%	11,0%	15,6%
Esplugues de Llobregat	202	1.080	1.245	17,8%	9,5%	12,9%
Gavà	214	1.063	1.381	12,9%	10,5%	13,9%
Martorell	183	811	979	19,2%	12,9%	16,3%
Molins de Rei	86	456	686	10,3%	7,9%	12,3%
Olesa de Montserrat	125	629	786	16,0%	11,9%	15,5%
Palma de Cervelló, la	16	62	102	15,8%	9,2%	15,4%
Pallejà	48	177	304	12,6%	7,0%	12,3%
Papiol, el	9	100	131	6,9%	10,3%	14,1%
Prat de Llobregat, el	416	1.784	1.974	23,2%	11,7%	14,4%
Sant Andreu de la Barca	134	678	860	14,5%	10,7%	14,3%
Sant Boi de Llobregat	459	2.237	2.780	16,0%	11,3%	15,6%
Sant Climent de Llobregat	19	78	103	13,3%	8,1%	11,2%
Sant Esteve Sesrovires	20	144	164	7,9%	8,0%	9,8%
Sant Feliu de Llobregat	191	935	1.218	12,4%	7,8%	12,1%
Sant Joan Despí	134	643	895	11,8%	8,2%	12,0%
Sant Just Desvern	33	262	337	6,4%	7,1%	9,7%
Sant Vicenç dels Horts	193	783	1.083	19,5%	12,1%	17,2%
Santa Coloma de Cervelló	40	138	200	14,4%	7,5%	11,4%
Torrelles de Llobregat	25	101	157	12,9%	7,8%	12,5%
Vallirana	69	366	460	14,4%	11,1%	14,7%
Viladecans	354	1.637	2.068	13,5%	10,6%	14,6%
BAIX LLOBREGAT	4.023	19.282	24.620	14,7%	10,1%	14,0%
ÀREA METROPOLITANA DE BARCELONA	14.694	84.940	96.684	14,1%	10,7%	13,9%
ÀMBIT TERRITORIAL METROPOLITÀ	23.185	126.350	152.080	14,6%	10,8%	14,7%
CATALUNYA	39.108	198.846	240.247	15,5%	11,2%	14,8%

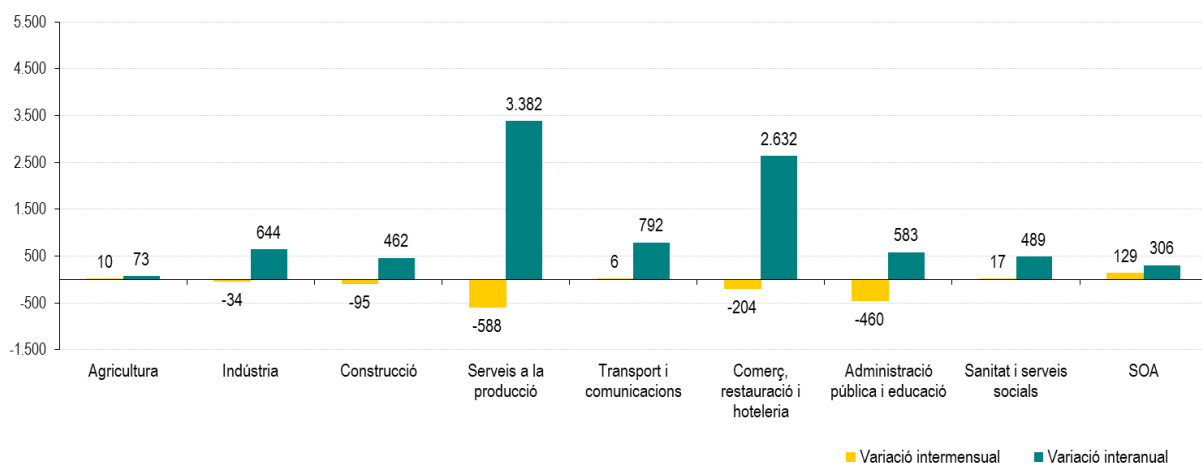
Gràfic 5. Evolució mensual de l'atur registrat per grups d'edat. Baix Llobregat. (Setembre 2019 = Base 100)



Les taxes d'atur registrat estan calculades sobre la població activa estimada registral, seguint la metodologia de la Xarxa d'Observatoris de Desenvolupament Local de la província de Barcelona.

ATUR REGISTRAT PER SECTORS D'ACTIVITAT

Gràfic 6. Variació de l'atur registrat per sectors d'activitat. Baix Llobregat. Setembre 2020. Xifres absolutes.



Taula 5. Atur registrat per sectors d'activitat. Setembre 2020.

SECTORS D'ACTIVITAT	Atur registrat (n)	Mes anterior		Mateix mes any anterior	
		Variació absoluta	Variació relativa	Variació absoluta	Variació relativa
Agricultura	272	10	3,8%	73	36,7%
Indústria	5.129	-34	-0,7%	644	14,4%
Construcció	3.597	-95	-2,6%	462	14,7%
Serveis a la producció	15.529	-588	-3,6%	3.382	27,8%
Transport i comunicacions	2.309	6	0,3%	792	52,2%
Comerç, restauració i hoteleria	11.827	-204	-1,7%	2.632	28,6%
Administració pública i educació	3.446	-460	-11,8%	583	20,4%
Sanitat i serveis socials	2.962	17	0,6%	489	19,8%
SOA - Sense ocupació anterior	2.725	0	0,0%	177	6,9%

Taula 6. Atur registrat per activitat econòmica anterior (CCAIE-09). Activitats que més baixen i més pugen. Setembre 2020.

ACTIVITATS QUE MÉS BAIXEN EN EL MES	Atur registrat (n)	Mes anterior		Mateix mes any anterior	
		Variació absoluta	Variació relativa	Variació absoluta	Variació relativa
85- Educació	1.029	-405	-28,2%	177	20,8%
78- Activitats relacionades amb l'ocupació	4.544	-346	-7,1%	1.306	40,3%
56- Serveis de menjar i begudes	3.624	-135	-3,6%	904	33,2%
41- Construcció d'immobles	1.268	-75	-5,6%	90	7,6%
88- Serveis socials sense allotjament	646	-71	-9,9%	115	21,7%

ACTIVITATS QUE MÉS PUGEN EN EL MES	Atur registrat (n)	Mes anterior		Mateix mes any anterior	
		Variació absoluta	Variació relativa	Variació absoluta	Variació relativa
SOA - Sense ocupació anterior	2.854	129	4,7%	306	12,0%
87- Serveis socials amb allotjament	914	62	7,3%	223	32,3%
38- Tractament de residus	311	41	15,2%	26	9,1%
81- Serveis a edificis i de jardineria	3.212	38	1,2%	475	17,4%
53- Activitats postals i de correus	310	18	6,2%	98	46,2%

Les taxes d'atur registrat estan calculades sobre la població activa estimada registral, seguint la metodologia de la Xarxa d'Observatoris de Desenvolupament Local de la província de Barcelona.

RECALL DE NOTÍCIES SOBRE EL MERCAT DE TREBALL

GENERALITAT DE CATALUNYA

Valoració de les darreres dades per part del Secretari General de Treball, Afers Socials i Famílies.

El Secretari General de Treball, Afers Socials i Famílies, Josep Ginesta, fa les seves valoracions sobre les dades d'atur registrat d'aquest mes.

[Més informació](#)

CONSELL COMARCAL DEL BAIX LLOBREGAT

Informe de seguiment del mercat de treball. Especial impacte mesures COVID-19 (setembre 2020).

L'Observatori Comarcal del Baix Llobregat ha publicat aquest informe amb explotació mensual per municipis de les següents magnituds: demandes d'ocupació, atur registrat, afiliació a la Seguretat Social i regulació d'ocupació. Aquest informe s'anirà actualitzant durant els propers mesos per veure l'impacte en el mercat de treball de les mesures contra l'epidèmia de COVID-19.

[Més informació](#)

Fitxes municipals : dades bàsiques de context - COVID-19.

L'Observatori Comarcal del Baix Llobregat ha publicat aquestes fitxes, que presenten un breu de dades demogràfiques, de mercat de treball, estructura productiva i ingressos familiars i per càpita per a cadascun dels municipis de la comarca, amb l'objectiu d'ajudar a dimensionar l'impacte potencial de la COVID-19 a nivell municipal.

[Més informació](#)

Infografia: Dades d'impacte de la COVID-19.

Aquesta infografia permet consultar les darreres dades d'impacte de l'epidèmia de la COVID-19 a Catalunya i al Baix Llobregat. S'inclouen dades d'impacte en el mercat de treball, en la mobilitat, en l'evolució dels casos i enllaços a informació d'interès de la pàgina web de l'Observatori o del Consell Comarcal.

[Més informació](#)

EUROSTAT

Publicació de les dades mensuals europees d'atur (agost 2020).

L'oficina estadística de la Unió Europea ha publicat les dades d'atur corresponents al mes d'agost de 2020. Cal recordar però que aquestes dades són estimacions a partir d'enquestes sobre l'activitat econòmica de la població. Per això no són comparables amb les dades d'atur registrat publicades de la comarca, que es calculen seguint una metodologia diferent.

[Més informació](#)

Amb la col·laboració de: