

Cens de Població 2021. Baix Llobregat

A continuació es presenten les principals característiques sociodemogràfiques de la població del Baix Llobregat l'any 2021.

S'ofereixen les dades amb la màxima desagregació possible, mostrant-se tots els indicadors en l'àmbit municipal i quan ha estat possible per secció censal.

Les dades corresponen al Censo de Población y Viviendas 2021 i provenen de l'Instituto Nacional d'Estadística.

Característiques sociodemogràfiques

Sexe i edat

Nivell d'estudis

Estat civil

Nacionalitat i lloc de naixement

Dades Municipals

Secció censal

Relació amb l'activitat

Altres indicadors

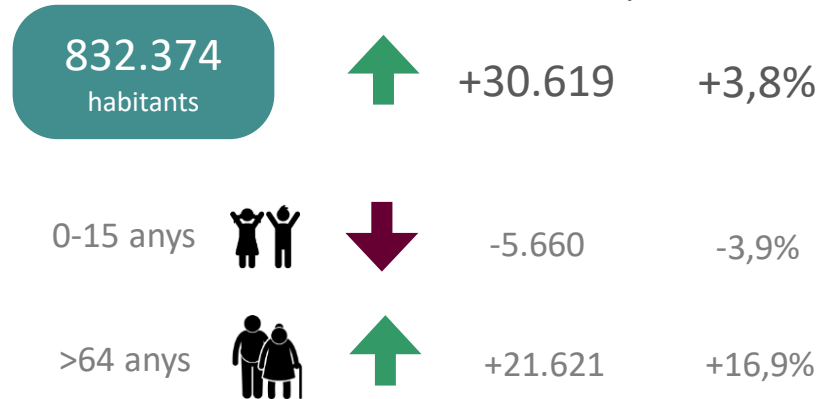
Envel·liment i sobreenvelliment

Residència actual segons procedència

Any d'arribada al municipi

Amb la col·laboració de:

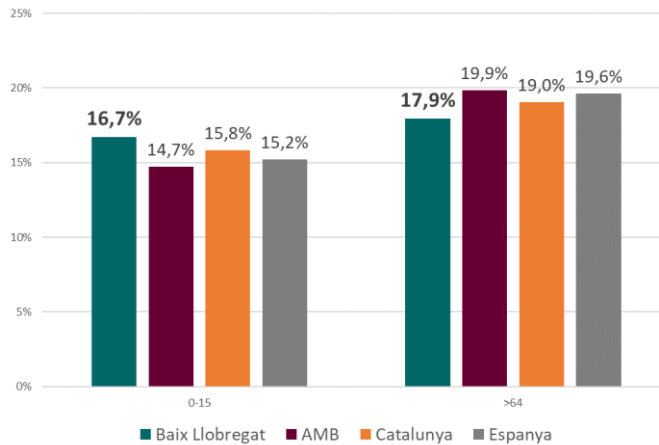
Variació respecte 2011



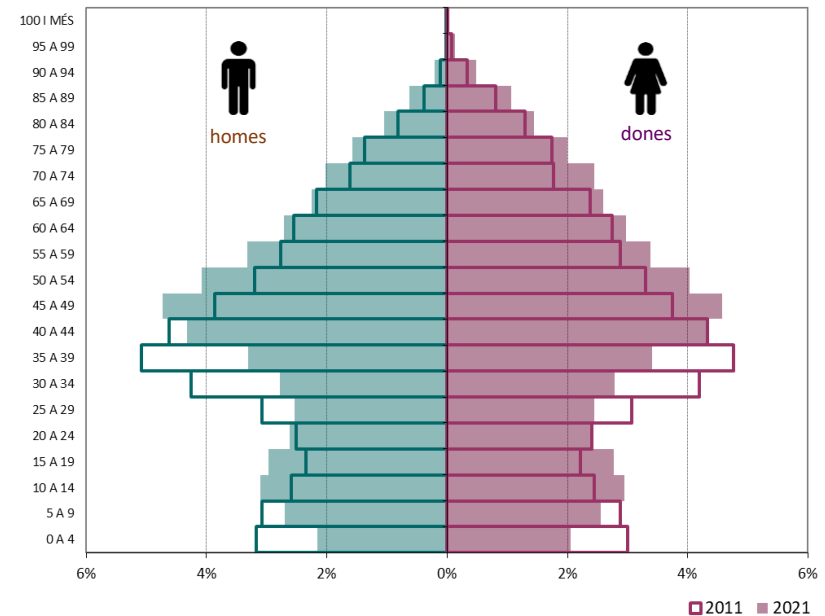
Població per sexe i edat (grans grups). 2021-2011. Baix Llobregat.

	2021		2011		2011-2021	
	Absolut	%	Absolut	%	Var (n)	Var (%)
Total	832.374	100%	801.755	100%	30.619	↑ 4%
Homes	408.926	49%	397.917	50%	11.009	↑ 3%
Dones	423.448	51%	403.830	50%	19.618	↑ 5%
0-15	139.196	17%	144.856	18%	-5.660	↓ -4%
16-64	543.772	65%	537.113	66%	6.659	↑ 1%
>64	149.406	18%	127.785	16%	21.621	↑ 17%

Percentatge de població menor de 15 anys i més gran de 64 anys. 2021. Baix Llobregat i altres àmbits territorials.



Piràmide superposada de població. 2021-2011. Baix Llobregat



Font: OCBL a partir de dades del Cens de Població i Habitatge 2021, INE.

Població als municipis del Baix Llobregat. 2021-2011.

Municipi	2021	2011	Variació (n)	Variació (%)
Abrera	12.612	11.814	798	6,8%
Begues	7.355	6.484	871	13,4%
Castelldefels	66.866	61.859	5.007	8,1%
Castellví de Rosanes	2.003	1.759	244	13,9%
Cervelló	9.215	8.626	589	6,8%
Collbató	4.658	4.285	373	8,7%
Corbera de Llobregat	15.029	14.180	849	6,0%
Cornellà de Llobregat	89.158	86.507	2.651	3,1%
Esparreguera	22.334	21.876	458	2,1%
Esplugues de Llobregat	46.825	46.306	519	1,1%
Gavà	46.823	46.313	510	1,1%
Martorell	28.590	27.673	917	3,3%
Molins de Rei	26.123	24.736	1.387	5,6%
Olesa de Montserrat	24.126	23.912	214	0,9%
Pallejà	11.640	11.283	357	3,2%
Palma de Cervelló, La	3.015	3.006	9	0,3%
Papiol, El	4.228	3.990	238	6,0%
Prat de Llobregat, El	65.417	62.980	2.437	3,9%
Sant Andreu de la Barca	27.206	27.248	-42	-0,2%
Sant Boi de Llobregat	83.621	82.665	956	1,2%
Sant Climent de Llobregat	4.199	3.904	295	7,6%
Sant Esteve Sesrovires	7.774	7.458	316	4,2%
Sant Feliu de Llobregat	45.439	43.333	2.106	4,9%
Sant Joan Despí	34.072	32.768	1.304	4,0%
Sant Just Desvern	19.279	15.576	3.703	23,8%
Sant Vicenç dels Horts	28.120	28.022	98	0,3%
Santa Coloma de Cervelló	8.287	7.983	304	3,8%
Torrelles de Llobregat	6.121	5.696	425	7,5%
Vallirana	15.429	14.513	916	6,3%
Viladecans	66.810	65.000	1.810	2,8%
Baix Llobregat	832.374	801.755	30.619	3,8%

Població segons edat als municipis del Baix Llobregat. 2021.

Municipi	0-15		16-64		>64	
	Absolut	%	Absolut	%	Absolut	%
Abrera	2.321	18,4%	8.309	65,9%	1.982	15,7%
Begues	1.417	19,3%	4.913	66,8%	1.025	13,9%
Castelldefels	11.215	16,8%	45.377	67,9%	10.274	15,4%
Castellví de Rosanes	334	16,7%	1.356	67,7%	313	15,6%
Cervelló	1.604	17,4%	6.008	65,2%	1.603	17,4%
Collbató	854	18,3%	3.157	67,8%	647	13,9%
Corbera de Llobregat	2.590	17,2%	10.255	68,2%	2.184	14,5%
Cornellà de Llobregat	13.649	15,3%	57.697	64,7%	17.812	20,0%
Esparreguera	3.681	16,5%	14.848	66,5%	3.805	17,0%
Esplugues de Llobregat	6.877	14,7%	29.042	62,0%	10.906	23,3%
Gavà	7.834	16,7%	30.563	65,3%	8.426	18,0%
Martorell	5.042	17,6%	18.892	66,1%	4.656	16,3%
Molins de Rei	4.599	17,6%	16.959	64,9%	4.565	17,5%
Olesa de Montserrat	4.380	18,2%	15.797	65,5%	3.949	16,4%
Pallejà	2.119	18,2%	7.650	65,7%	1.871	16,1%
Palma de Cervelló, La	502	16,7%	2.007	66,6%	506	16,8%
Papiol, El	737	17,4%	2.805	66,3%	686	16,2%
Prat de Llobregat, El	10.527	16,1%	42.084	64,3%	12.806	19,6%
Sant Andreu de la Barca	5.061	18,6%	17.905	65,8%	4.240	15,6%
Sant Boi de Llobregat	13.392	16,0%	53.900	64,5%	16.329	19,5%
Sant Climent de Llobregat	818	19,5%	2.807	66,8%	574	13,7%
Sant Esteve Sesrovires	1.292	16,6%	5.212	67,0%	1.270	16,3%
Sant Feliu de Llobregat	7.362	16,2%	29.245	64,4%	8.832	19,4%
Sant Joan Despí	5.700	16,7%	22.302	65,5%	6.070	17,8%
Sant Just Desvern	3.658	19,0%	12.111	62,8%	3.510	18,2%
Sant Vicenç dels Horts	4.544	16,2%	18.728	66,6%	4.848	17,2%
Santa Coloma de Cervelló	1.582	19,1%	5.551	67,0%	1.154	13,9%
Torrelles de Llobregat	1.143	18,7%	4.167	68,1%	811	13,2%
Vallirana	2.720	17,6%	10.049	65,1%	2.660	17,2%
Viladecans	11.617	17,4%	43.943	65,8%	11.250	16,8%
Baix Llobregat	139.171	16,7%	543.639	65,3%	149.564	18,0%

Població de menys de 16 anys

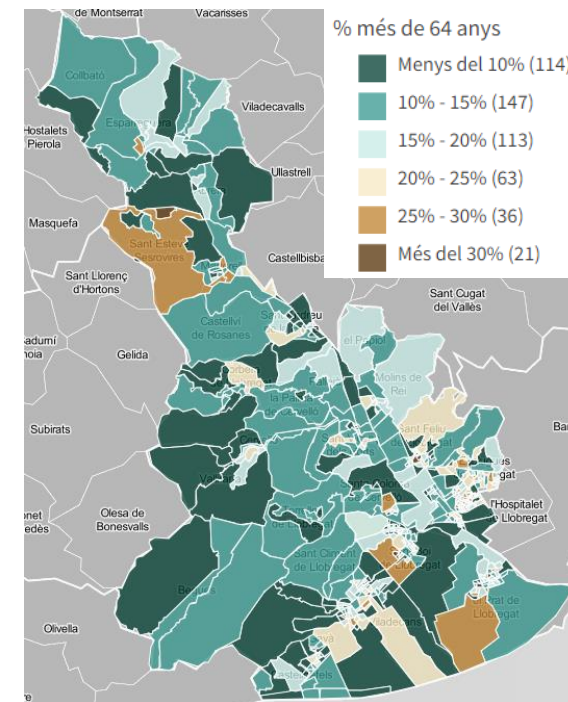
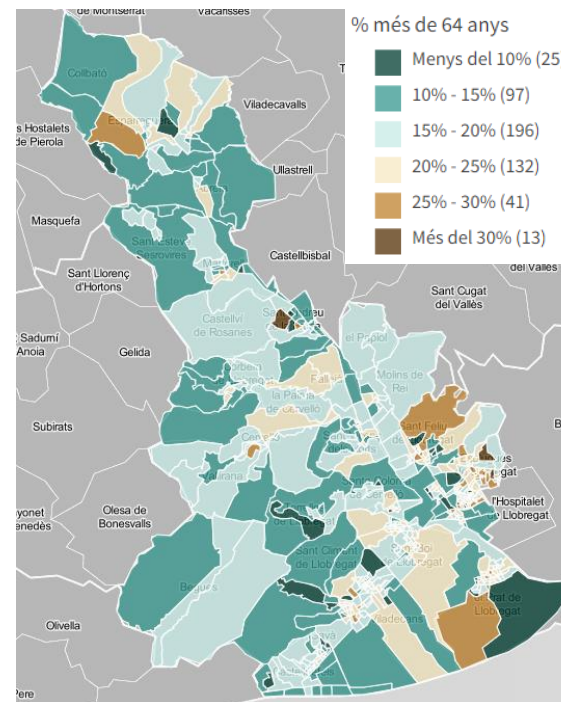
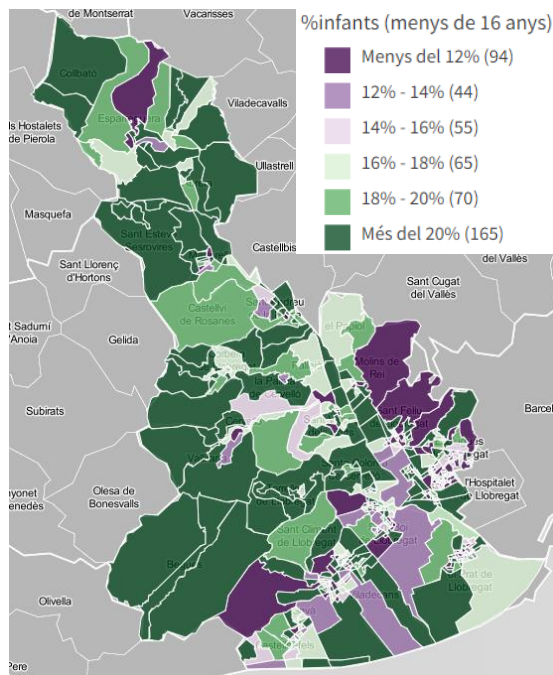
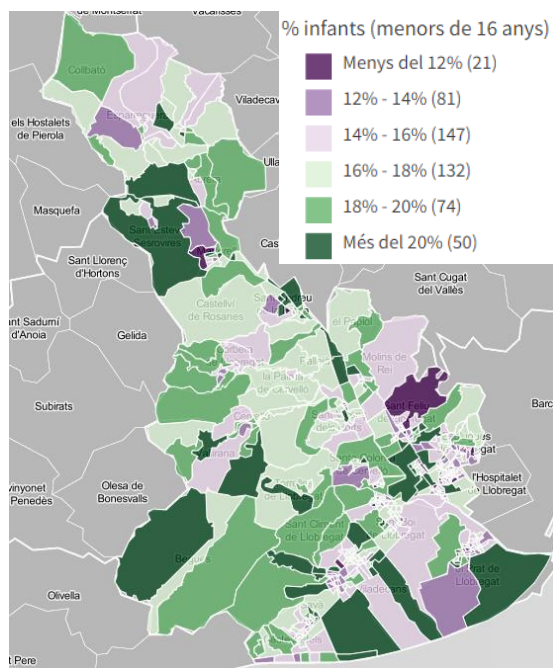
Població de més de 64 anys

2021

2011

2021

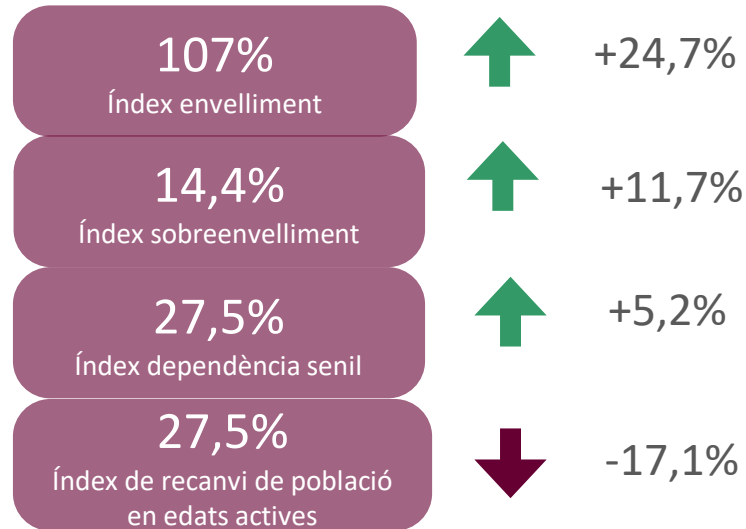
2011



Font: OCBL a partir de dades del Cens de Població i Habitatge 2021, INE.

Cliqueu [aquí](#) per a veure el mapa interactiu.

Variació respecte 2011



- **Índex envelliment:** relació entre la població de 65 anys i més i la població de 0 a 15 anys.
- **Índex de sobreenvelliment:** relació entre la població de 85 anys i més amb la població de 65 i més.
- **Índex de dependència senil:** relació entre els individus majors de 65 anys respecte a la població potencialment activa.
- **Índex de recanvi de la població en edats actives:** quocient entre el nombre de persones de 60 a 64 anys i el nombre de persones de 15 a 19 anys.

Municipi	Índex d'Envel·liment	Índex de Sobreenvelliment	Índex de dependència senil	Índex de recanvi de la població en edats actives
Abdera	85%	11,6%	24%	84%
Begues	72%	13,5%	21%	91%
Castelldefels	92%	13,3%	23%	94%
Castellví de Rosanes	94%	21,1%	23%	91%
Cervelló	100%	16,0%	27%	126%
Collbató	76%	13,0%	20%	72%
Corbera de Llobregat	84%	16,9%	21%	98%
Cornellà de Llobregat	131%	16,0%	31%	105%
Esparreguera	103%	13,1%	26%	90%
Esplugues de Llobregat	159%	14,5%	38%	134%
Gavà	108%	14,8%	28%	108%
Martorell	92%	16,4%	25%	78%
Molins de Rei	99%	15,0%	27%	96%
Olesa de Montserrat	90%	16,9%	25%	91%
Pallejà	88%	15,3%	24%	88%
Palma de Cervelló, la	101%	15,8%	25%	161%
Papiol, el	93%	17,1%	24%	113%
Prat de Llobregat, el	122%	13,4%	30%	122%
Sant Andreu de la Barca	84%	13,4%	24%	77%
Sant Boi de Llobregat	122%	13,7%	30%	112%
Sant Climent de Llobregat	70%	13,2%	20%	82%
Sant Esteve Sesrovires	98%	14,8%	24%	82%
Sant Feliu de Llobregat	120%	13,7%	30%	90%
Sant Joan Despí	106%	12,6%	27%	98%
Sant Just Desvern	96%	16,1%	29%	86%
Sant Vicenç dels Horts	107%	14,6%	26%	101%
Santa Coloma de Cervelló	73%	17,5%	21%	67%
Torrelles de Llobregat	71%	17,1%	19%	89%
Vallirana	98%	13,6%	26%	85%
Viladecans	97%	13,0%	26%	91%
Baix Llobregat	107%	14,4%	28%	99%

**Població de 15 anys i més segons nivell d'educació assolit.
Baix Llobregat. 2021.**

	Absolut	%
Educació primària o inferior	101.547	14,4%
1a etapa d'Educació Secundària	195.874	27,9%
2a etapa d'Educació Secundària	171.997	24,5%
Educació Superior	233.860	33,3%
Total	703.278	100,0%

33,3%
Educació superior



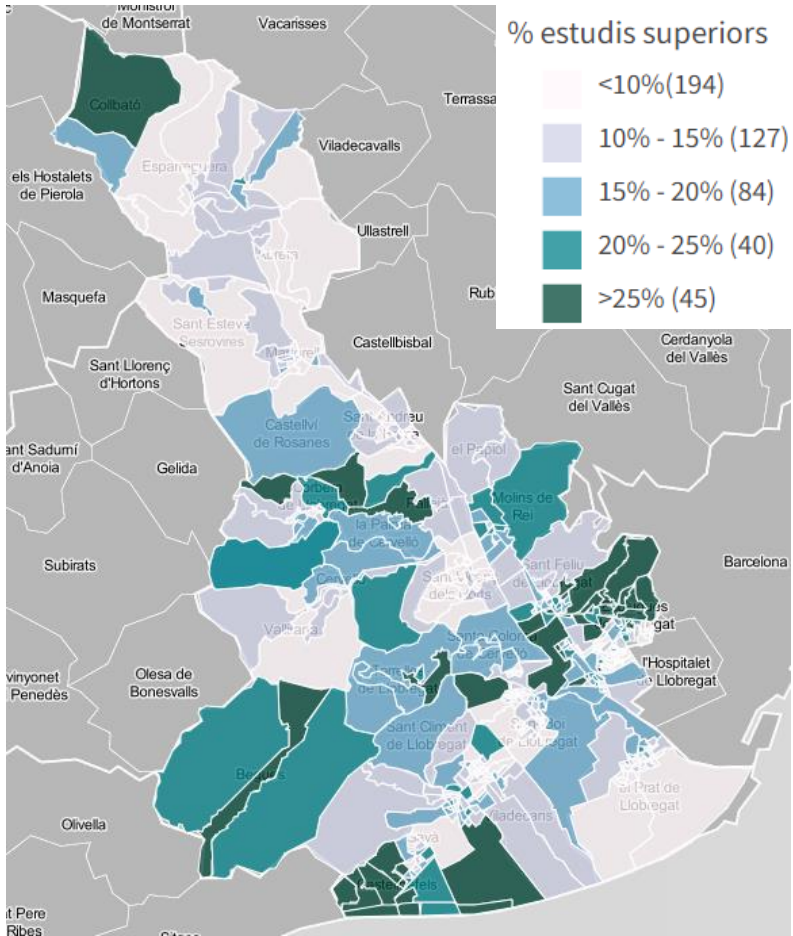
Un 33,3% de la població del Baix Llobregat té estudis superiors. Aquest percentatge és molt superior a Sant Just Desvern (59%).

En l'extrem oposat, educació primària o inferior, hi trobem el 14,4%. Martorell (20%) i Cornellà (18%) són els municipis amb més proporció de persones amb aquest nivell educatiu.

**Es proporciona informació sobre el nivell d'estudis obtingut per a totes les persones de 15 anys i més. Els menors de 15 anys es classifiquen com a "no aplicables". Aquesta informació s'ha incorporat mitjançant la informació relativa al nivell educatiu més alt trobat en els registres administratius: padró, registre històric de Títols del Ministerio de Educación y Formación Professional, registre del demandants del SEPE, informació dels censos previs (2001 i 2011), alumnes matriculats en ME, FP i universitats.*

Municipi	Educació primària o inferior	1a etapa d'Educació Secundària	2a etapa d'Educació Secundària	Educació Superior
Abrera	14%	27%	27%	32%
Begues	7%	19%	26%	48%
Castelldefels	11%	20%	26%	44%
Castellví de Rosanes	12%	22%	25%	41%
Cervelló	10%	25%	26%	39%
Collbató	7%	24%	25%	44%
Corbera de Llobregat	11%	24%	27%	37%
Cornellà de Llobregat	18%	30%	23%	29%
Esparreguera	14%	33%	24%	29%
Esplugues de Llobregat	16%	25%	24%	35%
Gavà	13%	28%	26%	33%
Martorell	20%	34%	23%	23%
Molins de Rei	10%	24%	25%	41%
Olesa de Montserrat	15%	31%	25%	29%
Pallejà	11%	26%	25%	38%
Palma de Cervelló, la	9%	21%	26%	44%
Papiol, el	10%	28%	27%	36%
Prat de Llobregat, el	17%	32%	24%	28%
Sant Andreu de la Barca	16%	33%	24%	27%
Sant Boi de Llobregat	17%	30%	25%	28%
Sant Climent de Llobregat	11%	26%	25%	38%
Sant Esteve Sesrovires	12%	24%	25%	39%
Sant Feliu de Llobregat	14%	28%	23%	35%
Sant Joan Despí	13%	25%	23%	39%
Sant Just Desvern	9%	13%	19%	59%
Sant Vicenç dels Horts	16%	33%	25%	26%
Santa Coloma de Cervelló	10%	24%	25%	41%
Torrelles de Llobregat	8%	22%	26%	44%
Vallirana	12%	27%	30%	31%
Viladecans	15%	30%	25%	30%
Baix Llobregat	14%	28%	24%	33%

Població amb estudis superiors. Baix Llobregat. 2021.



Cliqueu [aquí](#) per a veure el mapa interactiu.

Població segons estat civil. Baix Llobregat. 2021.

	Absolut	%
Solter/a	360.438	43,3%
Casat/a	333.390	40,1%
Viudu/a	46.281	5,6%
Divorciat/da o Separat/da	59.139	7,1%
No consta	33.132	4,0%
Total	832.377	100,0%

Segons la variable estat civil, el 43,3% de les persones residents al Baix Llobregat són solteres. El 40,1% són casades i el 7,1% divorciades o separades.

Tanmateix, la variable estat civil té les seves limitacions ja que no sempre reflecteix la realitat de la llar pel que fa les relacions de parentiu en un entorn cada cop més complex.

**L'estat civil de les persones no es recull en el Padró, per aquest motiu l'estimació d'aquesta variable s'ha construït a partir de diferents fonts administratives: fitxer de viudetat de l'INSS, estat civil declarat en el model 100 de l'Impost sobre la Renta de les Persones, Butlletins de matrimoni, fitxers de separacions i divorcis, estat civil dels estrangers inscrits en el Registro Central de Extranjeros i estat civil en els censos anteriors (2001 i 2011).*

Podeu consultar les [metadades](#) per saber com s'han identificat les parelles cohabitants.

7,1%
Divorciades o separades



Pel que fa a conviure amb la parella:

45,7%
Viuen amb la seva parella

↓ *d'aquestes*

18,8%
en parelles cohabitants no casades



Municipi	Solter/a	Casat/a	Viudu/a	Divorciat/da o Separat/da	No consta
Abdera	43,6%	42,2%	4,5%	7,4%	2,3%
Begues	45,4%	40,9%	3,5%	7,6%	2,5%
Castelldefels	44,4%	37,0%	4,6%	8,1%	5,9%
Castellví de Rosanes	44,4%	42,3%	4,6%	5,2%	3,3%
Cervelló	43,3%	41,8%	5,1%	7,1%	2,7%
Collbató	45,8%	41,3%	3,7%	7,5%	1,8%
Corbera de Llobregat	44,1%	40,2%	4,2%	7,9%	3,6%
Cornellà de Llobregat	42,4%	39,4%	6,4%	6,6%	5,3%
Esparreguera	43,5%	40,3%	5,2%	8,1%	2,8%
Esplugues de Llobregat	42,0%	39,8%	6,5%	6,5%	5,2%
Gavà	43,1%	39,4%	5,7%	7,8%	4,0%
Martorell	43,4%	38,9%	5,2%	6,9%	5,6%
Molins de Rei	44,1%	40,2%	5,4%	7,3%	3,0%
Olesa de Montserrat	44,3%	39,5%	5,4%	7,7%	3,1%
Pallejà	44,8%	39,9%	5,2%	7,6%	2,4%
Palma de Cervelló, la	44,3%	40,3%	4,8%	7,7%	3,0%
Papiol, el	45,7%	39,0%	5,0%	6,9%	3,4%
Prat de Llobregat, el	43,0%	39,5%	6,3%	6,7%	4,4%
Sant Andreu de la Barca	44,3%	40,9%	5,3%	6,8%	2,7%
Sant Boi de Llobregat	42,3%	40,1%	6,3%	7,1%	4,2%
Sant Climent de Llobregat	46,3%	40,7%	3,9%	7,0%	2,1%
Sant Esteve Sesrovires	43,8%	41,4%	4,8%	7,5%	2,5%
Sant Feliu de Llobregat	42,6%	41,5%	5,7%	6,8%	3,4%
Sant Joan Despí	43,6%	41,5%	5,2%	6,8%	3,0%
Sant Just Desvern	46,1%	38,7%	4,9%	6,7%	3,5%
Sant Vicenç dels Horts	42,0%	41,9%	5,7%	6,9%	3,5%
Santa Coloma de Cervelló	44,9%	41,3%	5,0%	6,9%	1,8%
Torrelles de Llobregat	46,8%	38,5%	4,6%	7,9%	2,2%
Vallirana	43,6%	41,7%	5,0%	7,1%	2,6%
Viladecans	42,8%	41,7%	5,2%	6,9%	3,3%
Baix Llobregat	43,3%	40,1%	5,6%	7,1%	4,0%

Població segons lloc de naixement. Baix Llobregat. 2021.

	Absolut	%
Espanya	703.480	84,5%
Estranger	127.122	15,3%
Unió Europea	18.192	14,3%
Resta d'Europa	8.095	6,4%
Àfrica	26.764	21,1%
Centre Amèrica	10.209	8,0%
Amèrica del Sud	52.673	41,4%
Àsia	11.094	8,7%
Oceania	95	0,1%



15,3%

Nascudes a l'estranger



10,8%

Nacionalitat estrangera

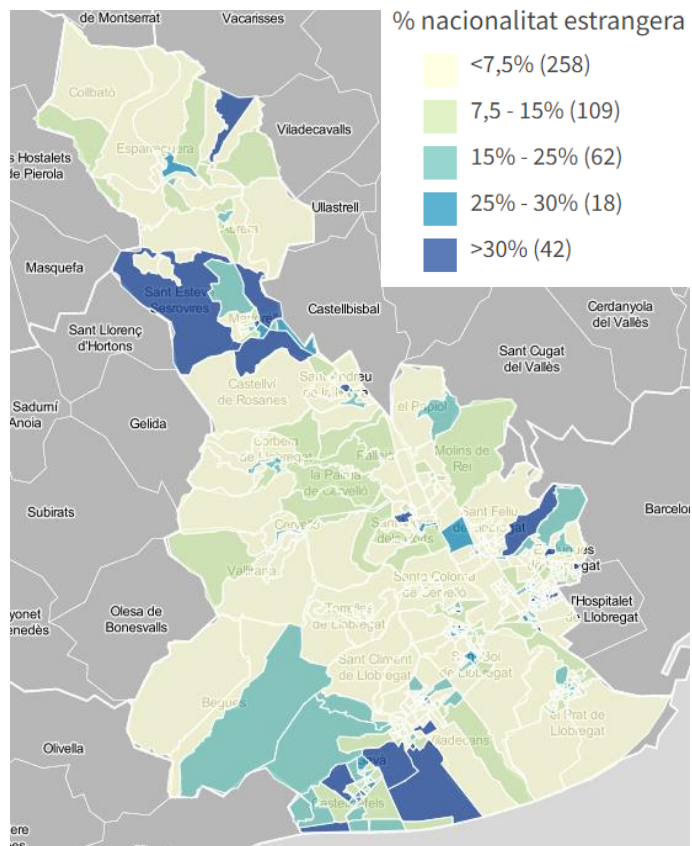
Un 15,3% dels baixllobregatins ha nascut fora d'Espanya. El 41,4% d'aquest va néixer en algun país d'Amèrica del Sud i el 21,1% en algun punt del continent africà.

Si tenim en compte la nacionalitat, el 10,8% tenen nacionalitat estrangera.

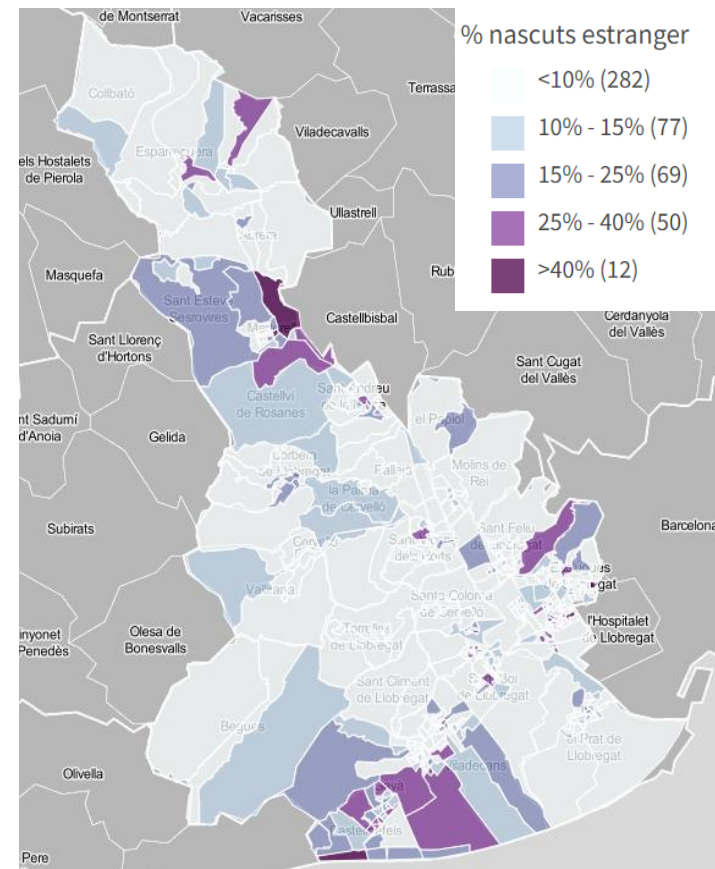
**El cens de població inclou únicament les persones, de qualsevol nacionalitat, que tinguin fixada la "residència habitual" en el territori nacional. El padró és la font bàsica per obtenir el lloc de naixement i la nacionalitat i es complementa amb les adquisicions de nacionalitat espanyola de residents.*

Municipi	Nascuts Estranger		Nacionalitat Estrangera	
	Absolut	%	Absolut	%
Abrera	1.296	10,3%	833	6,6%
Begues	714	9,7%	521	7,1%
Castelldefels	17.629	26,4%	13.899	20,8%
Castellví de Rosanes	185	9,2%	119	5,9%
Cervelló	902	9,8%	600	6,5%
Collbató	289	6,2%	172	3,7%
Corbera de Llobregat	2.081	13,8%	1.366	9,1%
Cornellà de Llobregat	19.438	21,8%	13.863	15,5%
Esparreguera	2.468	11,1%	1.828	8,2%
Esplugues de Llobregat	9.271	19,8%	5.980	12,8%
Gavà	7.199	15,4%	5.181	11,1%
Martorell	6.560	22,9%	5.101	17,8%
Molins de Rei	2.477	9,5%	1.598	6,1%
Olesa de Montserrat	2.927	12,1%	2.176	9,0%
Pallejà	1.076	9,2%	727	6,2%
Palma de Cervelló, la	285	9,5%	177	5,9%
Papiol, el	474	11,2%	328	7,8%
Prat de Llobregat, el	8.947	13,7%	6.066	9,3%
Sant Andreu de la Barca	3.732	13,7%	2.600	9,6%
Sant Boi de Llobregat	11.410	13,6%	8.332	10,0%
Sant Climent de Llobregat	241	5,7%	155	3,7%
Sant Esteve Sesrovires	785	10,1%	461	5,9%
Sant Feliu de Llobregat	5.614	12,4%	3.549	7,8%
Sant Joan Despí	4.440	13,0%	2.789	8,2%
Sant Just Desvern	2.968	15,4%	2.198	11,4%
Sant Vicenç dels Horts	3.154	11,2%	2.187	7,8%
Santa Coloma de Cervelló	573	6,9%	337	4,1%
Torrelles de Llobregat	445	7,3%	320	5,2%
Vallirana	1.515	9,8%	959	6,2%
Viladecans	8.027	12,0%	5.432	8,1%
Baix Llobregat	127.122	15,3%	89.854	10,8%

Població amb nacionalitat estrangera. Baix Llobregat. 2021.



Població nascuda a l'estranger. Baix Llobregat. 2021.



Cliqueu [aquí](#) per a veure el mapa interactiu.

Relació entre habitatge actual i habitatge anterior. Baix Llobregat. 2021

	Nombre persones	%
Sempre mateix habitatge	103.116	12,4%
Diferent habitatge del mateix municipi	80.139	9,6%
Diferent municipi de la mateixa província	397.476	47,8%
Diferent província mateixa comunitat	22.272	2,7%
Una altre CCAA	91.209	11,0%
Residia al estranger	59.760	7,2%
No consta la residència anterior, pero sempre ha viscut a Espanya	77.991	9,4%
No consta la residència anterior i no sempre ha viscut a Espanya	435	0,1%
Total	832.398	100,0%



29,2%
Sempre ha viscut al mateix municipi*

% persones que sempre han viscut al mateix municipi*. Baix Llobregat. 2021.

Municipi	Absolut	%
Abrera	2.967	23,5%
Begues	1.692	23,0%
Castelldefels	21.957	32,8%
Castellví de Rosanes	378	18,9%
Cervelló	1.860	20,2%
Collbató	882	18,9%
Corbera de Llobregat	3.861	25,7%
Cornellà de Llobregat	25.788	28,9%
Esparreguera	6.501	29,1%
Esplugues de Llobregat	11.832	25,3%
Gavà	14.091	30,1%
Martorell	11.001	38,5%
Molins de Rei	8.688	33,3%
Olesa de Montserrat	8.331	34,5%
Pallejà	3.114	26,8%
Palma de Cervelló, la	519	17,2%
Papiol, el	1.203	28,5%
Prat de Llobregat, el	20.685	31,6%
Sant Andreu de la Barca	7.767	28,5%
Sant Boi de Llobregat	25.323	30,3%
Sant Climent de Llobregat	1.287	30,7%
Sant Esteve Sesrovires	1.620	20,8%
Sant Feliu de Llobregat	13.338	29,4%
Sant Joan Despí	8.505	25,0%
Sant Just Desvern	4.731	24,5%
Sant Vicenç dels Horts	8.040	28,6%
Santa Coloma de Cervelló	2.139	25,8%
Torrelles de Llobregat	1.554	25,4%
Vallirana	3.720	24,1%
Viladecans	19.629	29,4%
Baix Llobregat	243.003	29,2%



*Sempre han viscut al mateix municipi, ja sigui des de que van néixer o des de que van arribar a Espanya.

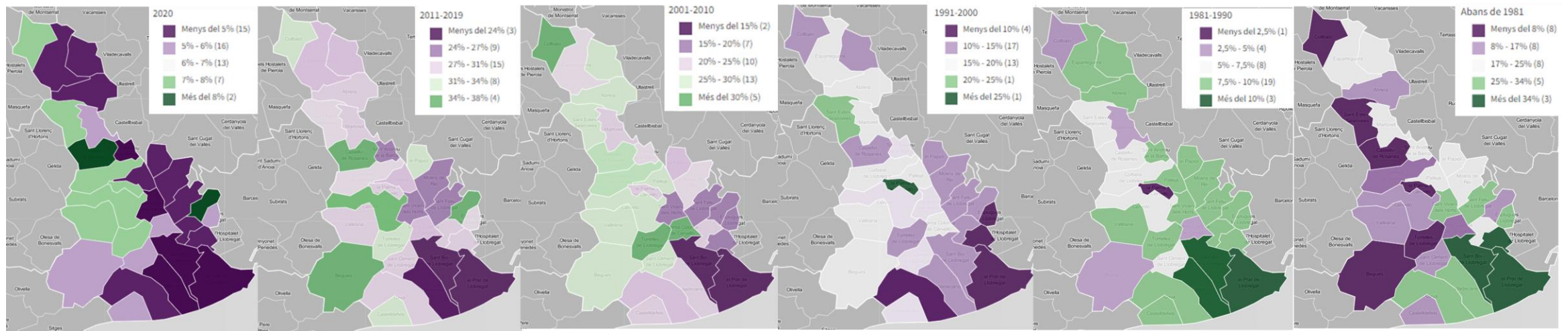
Any d'arribada a l'habitatge actual. Municipis del Baix Llobregat.2021.

Any	%
Abans de 1981	25,9%
1981-1990	8,6%
1991-2000	12,6%
2001-2010	20,1%
2011-2019	27,6%
2020	5,2%

Any d'arribada a l'habitatge actual. Municipis del Baix Llobregat.2021.

Municipi	Abans de 1981	1981-1990	1991-2000	2001-2010	2011-2019	2020
Abrera	13%	8%	16%	29%	29%	5%
Begues	7%	5%	19%	26%	36%	6%
Castelldefels	16%	8%	15%	22%	33%	6%
Castellví de Rosanes	5%	6%	14%	30%	37%	9%
Cervelló	10%	6%	15%	27%	34%	7%
Collbató	4%	4%	14%	38%	33%	7%
Corbera de Llobregat	8%	7%	17%	30%	31%	7%
Cornellà de Llobregat	35%	8%	9%	16%	28%	5%
Esparreguera	18%	8%	16%	25%	27%	5%
Esplugues de Llobregat	28%	9%	9%	16%	31%	6%
Gavà	27%	9%	10%	20%	29%	5%
Martorell	21%	5%	17%	22%	29%	6%
Molins de Rei	22%	8%	14%	25%	26%	5%
Olesa de Montserrat	21%	8%	11%	27%	27%	5%
Pallejà	18%	8%	16%	26%	27%	5%
Palma de Cervelló, la	0%	0%	43%	21%	29%	7%
Papiol, el	22%	8%	12%	20%	32%	5%
Prat de Llobregat, el	43%	13%	7%	12%	21%	4%
Sant Andreu de la Barca	21%	9%	15%	25%	26%	4%
Sant Boi de Llobregat	38%	10%	11%	14%	23%	4%
Sant Climent de Llobregat	13%	6%	15%	29%	30%	6%
Sant Esteve Sesrovires	6%	7%	21%	28%	31%	7%
Sant Feliu de Llobregat	33%	8%	13%	16%	26%	5%
Sant Joan Despí	24%	8%	13%	22%	28%	5%
Sant Just Desvern	16%	9%	11%	18%	38%	10%
Sant Vicenç dels Horts	28%	9%	15%	19%	25%	4%
Santa Coloma de Cervelló	8%	5%	19%	35%	27%	6%
Torrelles de Llobregat	7%	9%	14%	32%	32%	7%
Vallirana	10%	8%	16%	29%	30%	7%
Viladecans	27%	10%	14%	21%	24%	4%
Baix Llobregat	26%	8,6%	13%	20%	28%	5%

% persones segons any d'arribada al municipi. Baix Llobregat. 2021.



Font: OCBL a partir de dades del Cens de Població i Habitatge 2021, INE.

Cliqueu [aquí](#) per a veure el mapa interactiu.

Relació entre habitatge actual i habitatge anterior. Municipis del Baix Llobregat. 2021

Municipi	Sempre mateix habitatge	Diferent habitatge del mateix municipi	Diferent municipi de la mateixa	Diferent província mateixa	Una altre CCAA	Residia al estranger	No consta la residència anterior (Espanya)	No consta la residència anterior (fora)
Abrera	13,5%	6,0%	64,0%	2,2%	6,3%	4,0%	4,0%	0,0%
Begues	10,0%	8,8%	66,7%	1,9%	4,2%	4,3%	4,3%	0,0%
Castelldefels	10,1%	7,6%	46,2%	3,0%	11,8%	15,2%	6,1%	0,1%
Castellví de Rosanes	11,8%	4,0%	74,1%	1,5%	3,9%	3,0%	1,8%	0,0%
Cervelló	10,4%	6,2%	67,8%	2,5%	4,3%	3,7%	5,2%	0,1%
Collbató	12,1%	4,2%	75,3%	1,7%	2,6%	2,7%	1,5%	0,0%
Corbera de Llobregat	11,4%	7,0%	63,5%	1,7%	4,5%	7,2%	4,5%	0,1%
Cornellà de Llobregat	11,4%	8,2%	41,9%	2,7%	14,8%	9,3%	11,6%	0,0%
Esparreguera	12,0%	11,7%	52,3%	2,8%	9,0%	5,4%	6,7%	0,0%
Esplugues de Llobregat	9,6%	8,0%	56,3%	2,7%	9,7%	7,7%	6,0%	0,0%
Gavà	12,1%	11,0%	44,7%	2,7%	11,9%	7,0%	10,5%	0,0%
Martorell	14,1%	12,9%	43,7%	3,0%	9,8%	11,5%	5,0%	0,1%
Molins de Rei	14,4%	14,0%	47,7%	2,8%	8,0%	4,8%	8,2%	0,0%
Olesa de Montserrat	12,7%	15,6%	45,4%	2,1%	10,1%	6,2%	7,7%	0,1%
Pallejà	14,8%	7,6%	54,0%	2,2%	8,0%	4,3%	9,1%	0,0%
Palma de Cervelló, la	9,6%	4,0%	77,8%	2,2%	2,6%	3,7%	0,2%	0,0%
Papiol, el	12,1%	11,3%	48,9%	2,3%	10,1%	5,1%	10,3%	0,0%
Prat de Llobregat, el	12,7%	11,7%	32,3%	3,0%	16,2%	7,3%	16,9%	0,1%
Sant Andreu de la Barca	14,8%	7,8%	50,8%	2,9%	10,7%	6,0%	6,9%	0,1%
Sant Boi de Llobregat	12,9%	10,9%	40,1%	2,6%	12,8%	6,5%	14,1%	0,1%
Sant Climent de Llobregat	14,6%	13,4%	57,6%	1,6%	4,9%	2,8%	5,2%	0,0%
Sant Esteve Sesrovires	10,7%	6,0%	69,1%	1,9%	4,6%	4,2%	3,5%	0,0%
Sant Feliu de Llobregat	13,0%	10,6%	44,5%	2,8%	11,9%	5,8%	11,3%	0,0%
Sant Joan Despí	13,1%	6,8%	54,4%	2,7%	10,1%	5,0%	7,8%	0,0%
Sant Just Desvern	9,7%	7,1%	58,5%	3,2%	6,4%	7,7%	7,3%	0,0%
Sant Vicenç dels Horts	13,2%	10,7%	45,5%	2,4%	10,9%	4,7%	12,5%	0,1%
Santa Coloma de Cervelló	15,6%	7,5%	66,3%	2,0%	3,4%	2,7%	2,5%	0,0%
Torrelles de Llobregat	13,3%	9,2%	64,6%	2,2%	3,3%	2,9%	4,5%	0,1%
Vallirana	12,9%	7,5%	62,4%	2,0%	6,9%	3,7%	4,5%	0,1%
Viladecans	14,2%	9,9%	47,4%	2,8%	11,1%	5,2%	9,4%	0,1%
Total	12,4%	9,6%	47,8%	2,7%	11,0%	7,2%	9,4%	0,1%

Relació amb l'activitat. Població de més de 15 anys. Baix Llobregat. 2021

	Absolut	%
Ocupat/da	358.941	51,0%
Aturat/da	47.907	6,8%
Pensionista d'invalidesa	18.333	2,6%
Pensionista de jubilació	115.398	16,4%
Altres inactius	113.481	16,1%
Estudiant	49.203	7,0%



Com són els ocupats?

9,1%
Estrangers



47,7%
Dones



48,4%
Educació superior



Municipi	Ocupat/da	Aurat/da	Pensionista d'invalidesa	Pensionista de jubilació	Altres inactius	Estudiant
Abrera	54%	6%	3%	15%	11%	11%
Begues	57%	5%	2%	14%	14%	9%
Castelldefels	51%	6%	2%	13%	21%	7%
Castellví de Rosanes	55%	5%	2%	14%	15%	8%
Cervelló	55%	6%	2%	17%	13%	7%
Collbató	58%	5%	2%	14%	11%	10%
Corbera de Llobregat	55%	6%	3%	14%	15%	8%
Cornellà de Llobregat	48%	7%	3%	18%	18%	6%
Esparreguera	50%	8%	3%	17%	14%	7%
Esplugues de Llobregat	47%	6%	2%	21%	18%	6%
Gavà	50%	7%	3%	16%	18%	6%
Martorell	47%	8%	3%	15%	19%	7%
Molins de Rei	55%	6%	2%	18%	12%	8%
Olesa de Montserrat	50%	8%	3%	17%	14%	7%
Pallejà	54%	6%	2%	15%	14%	9%
Palma de Cervelló, la	55%	6%	2%	17%	13%	7%
Papiol, el	55%	7%	2%	16%	14%	7%
Prat de Llobregat, el	49%	8%	3%	17%	17%	6%
Sant Andreu de la Barca	53%	7%	3%	14%	15%	8%
Sant Boi de Llobregat	49%	7%	3%	17%	16%	6%
Sant Climent de Llobregat	60%	6%	2%	13%	11%	9%
Sant Esteve Sesrovires	54%	5%	2%	15%	14%	9%
Sant Feliu de Llobregat	52%	6%	2%	18%	14%	8%
Sant Joan Despí	53%	6%	2%	17%	14%	8%
Sant Just Desvern	54%	4%	1%	17%	16%	7%
Sant Vicenç dels Horts	49%	9%	4%	16%	16%	7%
Santa Coloma de Cervelló	58%	5%	2%	14%	12%	10%
Torrelles de Llobregat	59%	5%	2%	13%	12%	8%
Vallirana	52%	7%	3%	17%	14%	8%
Viladecans	53%	7%	3%	15%	15%	7%
Total	51%	7%	3%	16%	16%	7%

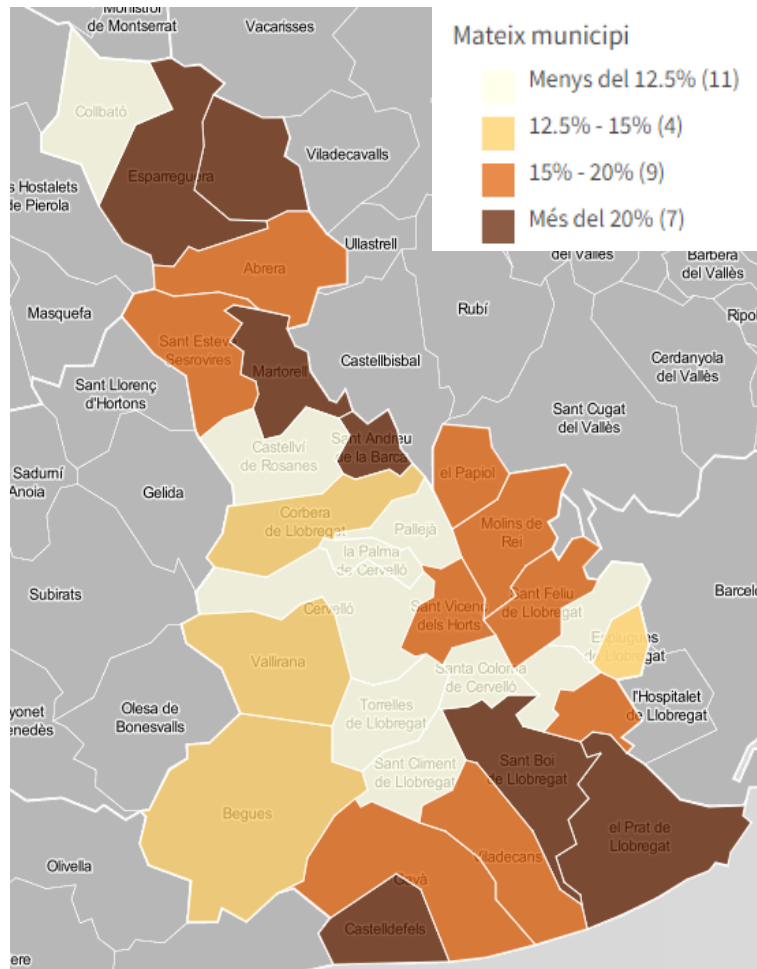
Població ocupada de més de 15 anys: estrangers i dones. Baix Llobregat. 2021

Municipi	Total ocupats	Estrangers	% Estrangers	Dones	% Dones
Abrera	5.604	303	5,4%	2.565	45,8%
Begues	3.465	189	5,5%	1.674	48,3%
Castelldefels	28.968	4.869	16,8%	13.875	47,9%
Castellví de Rosanes	927	45	4,9%	438	47,2%
Cervelló	4.230	231	5,5%	1.935	45,7%
Collbató	2.232	78	3,5%	1.023	45,8%
Corbera de Llobregat	6.960	549	7,9%	3.288	47,2%
Cornellà de Llobregat	36.990	5.160	13,9%	17.805	48,1%
Esparreguera	9.561	615	6,4%	4.323	45,2%
Esplugues de Llobregat	19.056	2.196	11,5%	9.486	49,8%
Gavà	19.908	1.848	9,3%	9.642	48,4%
Martorell	11.217	1.551	13,8%	5.046	45,0%
Molins de Rei	12.009	624	5,2%	5.883	49,0%
Olesa de Montserrat	10.131	723	7,1%	4.692	46,3%
Pallejà	5.265	240	4,6%	2.502	47,5%
Palma de Cervelló, la	1.419	81	5,7%	678	47,8%
Papiol, el	1.932	132	6,8%	915	47,4%
Prat de Llobregat, el	27.408	2.265	8,3%	13.095	47,8%
Sant Andreu de la Barca	11.841	948	8,0%	5.418	45,8%
Sant Boi de Llobregat	35.124	2.970	8,5%	16.674	47,5%
Sant Climent de Llobregat	2.073	63	3,0%	1.002	48,3%
Sant Esteve Sesrovires	3.585	195	5,4%	1.665	46,4%
Sant Feliu de Llobregat	20.019	1.434	7,2%	9.750	48,7%
Sant Joan Despí	15.393	1.122	7,3%	7.512	48,8%
Sant Just Desvern	8.607	828	9,6%	4.329	50,3%
Sant Vicenç dels Horts	11.829	762	6,4%	5.496	46,5%
Santa Coloma de Cervelló	3.972	132	3,3%	1.896	47,7%
Torrelles de Llobregat	2.997	126	4,2%	1.452	48,4%
Vallirana	6.762	345	5,1%	3.180	47,0%
Viladecans	29.466	2.028	6,9%	13.878	47,1%
Total	358.950	32.652	9,1%	171.117	47,7%

Nivell d'estudis de la població ocupada de més de 15 anys. Baix Llobregat. 2021

Municipi	Educació primària	1a etapa d'Educació Secundària	2a etapa d'Educació Secundària	Educació Superior
Abrera	3%	21%	29%	47%
Begues	2%	11%	25%	62%
Castelldefels	2%	14%	27%	56%
Castellví de Rosanes	2%	16%	26%	57%
Cervelló	2%	18%	28%	52%
Collbató	1%	15%	24%	59%
Corbera de Llobregat	3%	17%	29%	50%
Cornellà de Llobregat	4%	24%	27%	45%
Esparreguera	3%	26%	27%	43%
Esplugues de Llobregat	3%	17%	27%	53%
Gavà	3%	20%	29%	48%
Martorell	7%	29%	28%	37%
Molins de Rei	2%	15%	27%	57%
Olesa de Montserrat	4%	24%	28%	44%
Pallejà	3%	17%	27%	53%
Palma de Cervelló, la	3%	14%	26%	57%
Papiol, el	2%	19%	30%	49%
Prat de Llobregat, el	4%	26%	28%	43%
Sant Andreu de la Barca	5%	27%	29%	40%
Sant Boi de Llobregat	3%	24%	30%	43%
Sant Climent de Llobregat	2%	18%	28%	52%
Sant Esteve Sesrovires	2%	17%	26%	55%
Sant Feliu de Llobregat	3%	20%	25%	53%
Sant Joan Despí	2%	17%	25%	56%
Sant Just Desvern	1%	7%	17%	75%
Sant Vicenç dels Horts	4%	27%	30%	39%
Santa Coloma de Cervelló	2%	16%	26%	56%
Torrelles de Llobregat	1%	15%	26%	58%
Vallirana	3%	21%	33%	44%
Viladecans	4%	24%	29%	44%
Total	3%	21%	27%	48%

**% Població ocupada que resideix al mateix municipi on treballa.
Baix Llobregat. 2021**



Cliqueu [aquí](#) per a veure el mapa interactiu.

Ocupats segons lloc de treball. Baix Llobregat. 2021

Municipi	Mateix municipi	Mateixa província	Mateixa CCAA	Altra CCAA	No consta
Abrera	16,4%	79,4%	1,0%	1,8%	1,4%
Begues	14,7%	80,7%	0,8%	2,2%	1,5%
Castelldefels	20,8%	73,9%	1,1%	2,5%	1,7%
Castellví de Rosanes	10,0%	86,1%	1,0%	1,6%	1,9%
Cervelló	11,8%	83,9%	0,8%	1,8%	1,6%
Collbató	10,5%	85,5%	1,1%	1,3%	1,6%
Corbera de Llobregat	13,5%	82,2%	0,9%	1,6%	1,7%
Cornellà de Llobregat	16,3%	79,8%	0,8%	1,6%	1,6%
Esparreguera	20,2%	75,3%	1,0%	1,6%	1,7%
Esplugues de Llobregat	12,5%	83,4%	0,7%	1,9%	1,5%
Gavà	18,8%	77,1%	0,9%	1,7%	1,5%
Martorell	21,4%	73,9%	1,1%	1,8%	1,8%
Molins de Rei	17,6%	78,6%	0,8%	1,5%	1,5%
Olesa de Montserrat	21,2%	74,9%	0,9%	1,6%	1,5%
Pallejà	12,4%	83,5%	0,7%	1,5%	1,7%
Palma de Cervelló, la	10,6%	85,4%	1,3%	1,5%	1,7%
Papiol, el	15,6%	80,2%	0,9%	1,7%	1,4%
Prat de Llobregat, el	28,4%	67,7%	0,8%	1,7%	1,5%
Sant Andreu de la Barca	20,3%	75,7%	0,7%	1,7%	1,6%
Sant Boi de Llobregat	22,3%	74,1%	0,6%	1,4%	1,6%
Sant Climent de Llobregat	9,6%	85,8%	1,3%	1,6%	1,7%
Sant Esteve Sesrovires	15,4%	80,0%	1,1%	1,4%	2,0%
Sant Feliu de Llobregat	16,6%	79,6%	0,7%	1,7%	1,4%
Sant Joan Despí	12,3%	83,8%	0,6%	1,8%	1,6%
Sant Just Desvern	12,1%	82,9%	1,1%	2,4%	1,6%
Sant Vicenç dels Horts	18,8%	77,3%	0,7%	1,5%	1,6%
Santa Coloma de Cervelló	9,7%	86,8%	0,8%	1,3%	1,4%
Torrelles de Llobregat	11,2%	84,2%	0,9%	2,1%	1,6%
Vallirana	14,9%	80,9%	1,0%	1,4%	1,7%
Viladecans	17,8%	78,6%	0,7%	1,5%	1,4%
Baix Llobregat	18,2%	77,7%	0,8%	1,7%	1,6%

Metadades

El **Cens de Població i Habitatges de 2021** és el divuitè dels censos oficials realitzats a Espanya. A diferència dels censos anteriors, el Cens 2021 no s'ha construït recopilant informació a partir de l'entrevista a les llars, sinó que per primera vegada s'ha elaborat mitjançant la combinació de desenes de registres administratius. Espanya se suma així al reduït grup de països que han aconseguit construir els censos de població a partir de registres administratius, sent aquest el mètode de més qualitat i més eficient. El producte que s'ha construït es basa, per tant, en microdades que recullen informació de tota la població. És a dir, és un cens exhaustiu, semblant al que s'obtidria en cas de processar els qüestionaris de totes les llars d'Espanya mitjançant un cens clàssic. Per saber-ne més consulteu la [web de l'INE](#).

El cens considera les parelles de dret (casades) quan, sent parella, pertanyen a la categoria de casats segons al variable estat civil. Els registres administratius no poden oferir informació correcta sobre la convivència de parelles no casades, pel que el cens molt probablement les subestima, especialment en el nombre de parelles del mateix sexe. Per a la detecció de parelles el cens utilitza tres mètodes. El primer consisteix en declarar conjugues aquells que comparteixen llar i tenen un fill en comú. El segon recupera les parelles registrades en els censos anteriors (2001 i 2011), en el *Boletín de Matrimonio* MNO i en els fitxers de l'Agència Tributaria. Per últim, s'empra la imputació per a detectar les parelles mancants (el 7,2% de les parelles s'han detectat mitjançant la imputació amb arbres de decisió). Consulteu el projecte del cens [aquí](#).

Pel que fa a les fonts relatives la relació amb l'activitat, s'analitza la informació dels fitxers de demandants d'ocupació a últim dia dels mesos de novembre i desembre de l'any anterior a la data de referència, proporcionats pel Servicio Público de Empleo Estatal. També s'utilitza el fitxer d'afiliats a la Seguretat Social amb les persones que estaven donades d'alta durant la setmana prèvia a l'1 de gener de cada any, proporcionada per la Tesoreria General de la Seguridad Social.