

Per tal de facilitar la lectura,
podeu consultar cada apartat
clicant sobre el mateix.

Breu de dades

Posicionament comarcal

Empreses

Distribució municipal

Règim General
(RGSS)

Llocs de treball segons
grandària de l'empresa

Llocs de treball segons grandària
de l'empresa. Dades municipals.

Dades municipals d'afiliació dels
residents i llocs de treball.

Llocs de treball segons
sexe. Dades municipals.

Llocs de
treball

Règim Autònom
(RETA)

Dades municipals

Nota metodològica

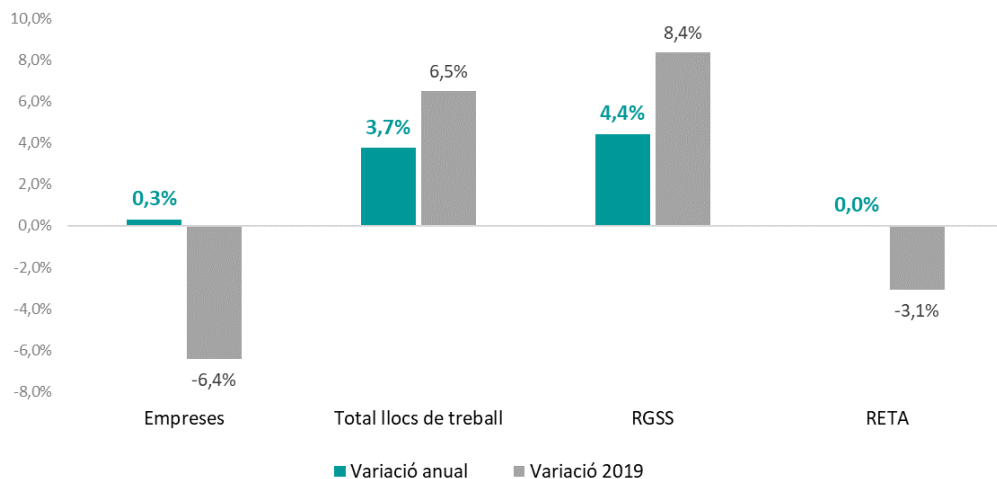
Amb la col·laboració de:

21.007	332.695	283.735	48.960
Empreses registrades	Llocs de treball	RGSS (assalariats)	RETA (autònoms)

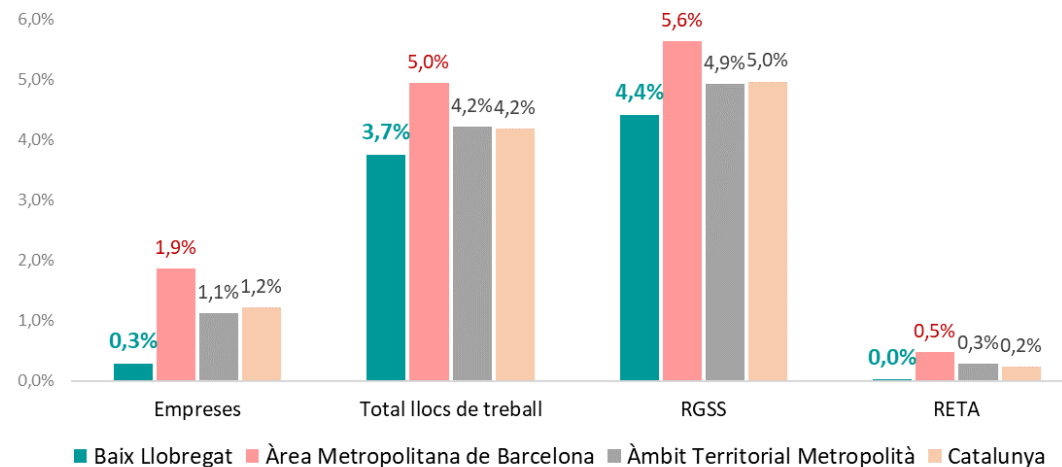
Tots els components de l'estructura productiva creixen respecte 2021. Si mirem **respecte l'any anterior a la pandèmia, les empreses i les afiliacions del règim autònom disminueixen al Baix Llobregat.**

La recuperació respecte el segon trimestre de 2021 és general a tots els àmbits territorials. Tot i amb això, el creixement de tots els components de l'estructura productiva és menor a la comarca que el registrat als àmbits territorials de referència.

Evolució recent de l'estructura productiva del Baix Llobregat.



Variació interanual de l'estructura productiva. Baix Llobregat i àmbits territorials de referència



Font: OCBL a partir de dades de l'Hermes Intern, DIBA i Idescat i Diputació de Barcelona. Les dades corresponen al segon trimestre de cada any.

Les dades de 2022 i 2021 provenen d'Idescat, a partir dels fitxers d'afiliacions i comptes de cotització de la Tresoreria General de la Seguretat Social. Dades provisionals.

Estructura Productiva. Posicionament comarcal en el context de l'àmbit territorial metropolità i Catalunya.

CENTRES DE COTITZACIÓ	n	% / Total ATM	% / Total Catalunya	Variació trimestral	
				n	%
BAIX LLOBREGAT	21.007	13,7%	8,5%	-5	0,0%
Barcelonès	83.128	54,2%	33,6%	617	0,7%
Maresme	12.227	8,0%	4,9%	333	2,8%
Vallès Occidental	25.294	16,5%	10,2%	-76	-0,3%
Vallès Oriental	11.836	7,7%	4,8%	-41	-0,3%
Àrea Metropolitana de Barcelona (AMB)	110.106	-	71,7%	599	0,5%
Àmbit Territorial Metropolità (ATM)	153.492	-	62,1%	828	0,5%
Catalunya	247.208	-	-	3.819	1,6%

POBLACIÓ ASSALARIADA	n	% / Total ATM	% / Total Catalunya	Variació trimestral	
				n	%
BAIX LLOBREGAT	283.735	14,1%	9,6%	-4.016	-1,4%
Barcelonès	1.165.475	57,7%	39,6%	15.292	1,3%
Maresme	108.300	5,4%	3,7%	4.999	4,8%
Vallès Occidental	335.200	16,6%	11,4%	221	0,1%
Vallès Oriental	125.110	6,2%	4,3%	87	0,1%
Àrea Metropolitana de Barcelona (AMB)	1.555.366	-	52,8%	15.438	1,0%
Àmbit Territorial Metropolità (ATM)	2.018.830	-	68,6%	17.593	0,9%
Catalunya	2.943.190	-	-	70.362	2,4%

POBLACIÓ DEL RÈGIM AUTÒNOM	n	% / Total ATM	% / Total Catalunya	Variació trimestral	
				n	%
BAIX LLOBREGAT	48.960	14,1%	8,8%	-1.799	-3,5%
Barcelonès	172.370	49,8%	30,8%	11.559	7,2%
Maresme	33.905	9,8%	6,1%	-2.833	-7,7%
Vallès Occidental	61.145	17,7%	10,9%	-973	-1,6%
Vallès Oriental	29.350	8,5%	5,3%	-738	-2,5%
Àrea Metropolitana de Barcelona (AMB)	227.808	-	40,8%	701	0,3%
Àmbit Territorial Metropolità (ATM)	346.100	-	61,9%	5.586	1,6%
Catalunya	558.875	-	-	2.832	0,5%

Les dades de 2022 i 2021 provenen d'Idescat, a partir dels fitxers d'afiliacions i comptes de cotització de la Tresoreria General de la Seguretat Social.

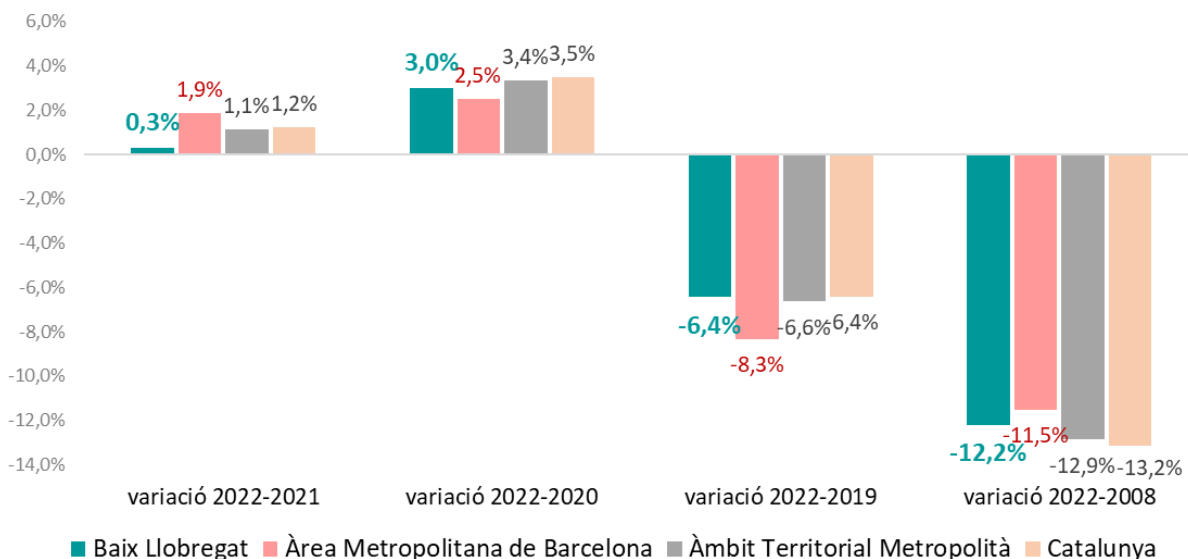
Dades provisionals.

21.007

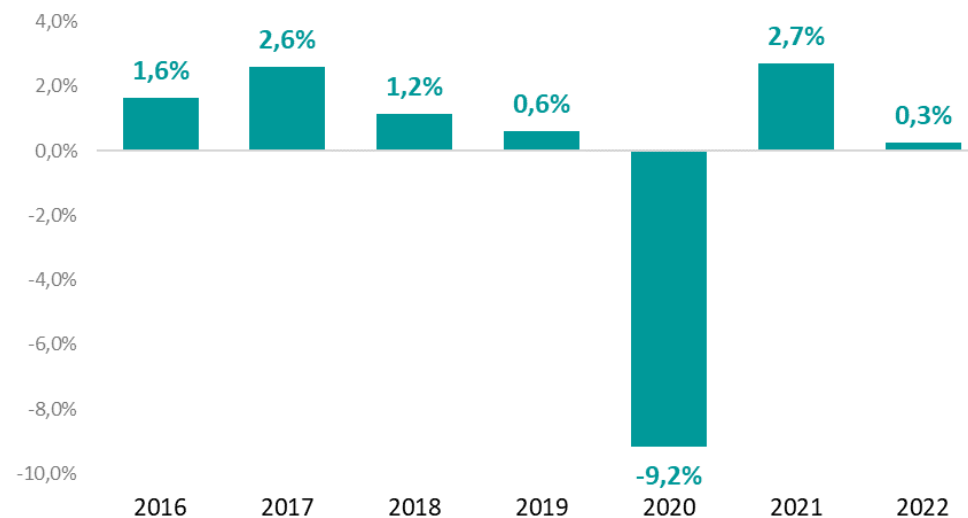
Empreses registrades al Baix Llobregat.

Després de la gran disminució d'empreses en el 2020 (2.056 empreses menys que en el 2019), el 2021 registra un creixement del 2,7% (552 empreses més) i el 2022 es manté estable +0,3% (55 empreses més). Tot i aquest creixement, no es supera el nombre d'empreses registrades en el 2019 (22.456) o en el 2008 (23.936). Si comparem amb l'àmbit metropolità al Baix Llobregat la destrucció respecte 2008 és menor a la registrada al conjunt de Catalunya.

Comptes de cotització segons àmbit territorial



Variació interanual



Font: OCBL a partir de dades de l'Hermes Intern, DIBA i Idescat i Diputació de Barcelona. Les dades corresponen al segon trimestre de cada any.

Les dades de 2022 i 2021 provenen d'Idescat, a partir dels fitxers d'afiliacions i comptes de cotització de la Tresoreria General de la Seguretat Social. Dades provisionals.

Les activitats de comerç i serveis de menjar i begudes continuen concentrant el major nombre d'empreses de la comarca (24% del total). Respecte 2019 i 2008 la majoria d'activitats disminueixen en nombre d'empreses.

Les **serveis de menjar i begudes i activitats immobiliàries** són les que creixen més en empreses respecte 2021. Les activitats de **comerç al detall i activitats especialitzades de la construcció** les que més baixen en nombre d'empreses registrades.

Les 10 activitats que concentren el major nombre d'empreses al Baix Llobregat.

	2022	%total	Variació			
			2021-2022	2020-2022	2019-2022	2008-2022
Total	21.007	100,0%	0,3%	3,0%	-6,4%	-12,2%
47- Comerç al detall, excepte el comerç de vehicles de motor i motocicletes	2.987	14,2%	-2,2%	2,1%	-6,7%	-10,3%
56- Serveis de menjar i begudes	2.098	10,0%	2,5%	5,1%	-4,5%	9,4%
46- Comerç a l'engròs i intermediaris del comerç, excepte vehicles de motor i motocicletes	1.969	9,4%	-0,8%	1,0%	-11,9%	-12,4%
43- Activitats especialitzades de la construcció	1.534	7,3%	-1,7%	1,3%	-5,8%	-33,9%
49- Transport terrestre; transport per canonades	1.037	4,9%	2,3%	2,9%	-10,0%	-32,4%
96- Altres activitats de serveis personals	867	4,1%	3,3%	1,9%	-5,1%	1,6%
41- Construcció d'immobles	860	4,1%	-1,0%	10,1%	5,7%	-36,9%
68- Activitats immobiliàries	689	3,3%	4,4%	7,0%	-2,8%	21,3%
45- Venda i reparació de vehicles de motor i motocicletes	598	2,8%	-2,5%	-2,3%	-14,3%	-16,9%
85- Educació	578	2,8%	0,2%	1,0%	-11,1%	19,9%

Font: OCBL a partir de dades de l'Hermes Intern, DIBA i Idescat i Diputació de Barcelona. Les dades corresponen al primer trimestre de cada any.

Dinamisme empresarial.

ACTIVITATS QUE MÉS HAN AUGMENTAT	n	Variació anual	
		n	%
56- Serveis de menjar i begudes	2.098	51	2,5%
68- Activitats immobiliàries	689	29	4,4%
96- Altres activitats de serveis personals	867	28	3,3%
49- Transport terrestre; transport per canonades	1.037	23	2,3%
82- Activitats administratives d'oficina i altres activitats auxiliars a les empreses	318	18	6,0%
86- Activitats sanitàries	557	18	3,3%
73- Publicitat i estudis de mercat	135	12	9,8%
94- Activitats associatives	201	12	6,3%
93- Activitats esportives, recreatives i d'entreteniment	396	7	1,8%
53- Activitats postals i de correus	71	5	7,6%

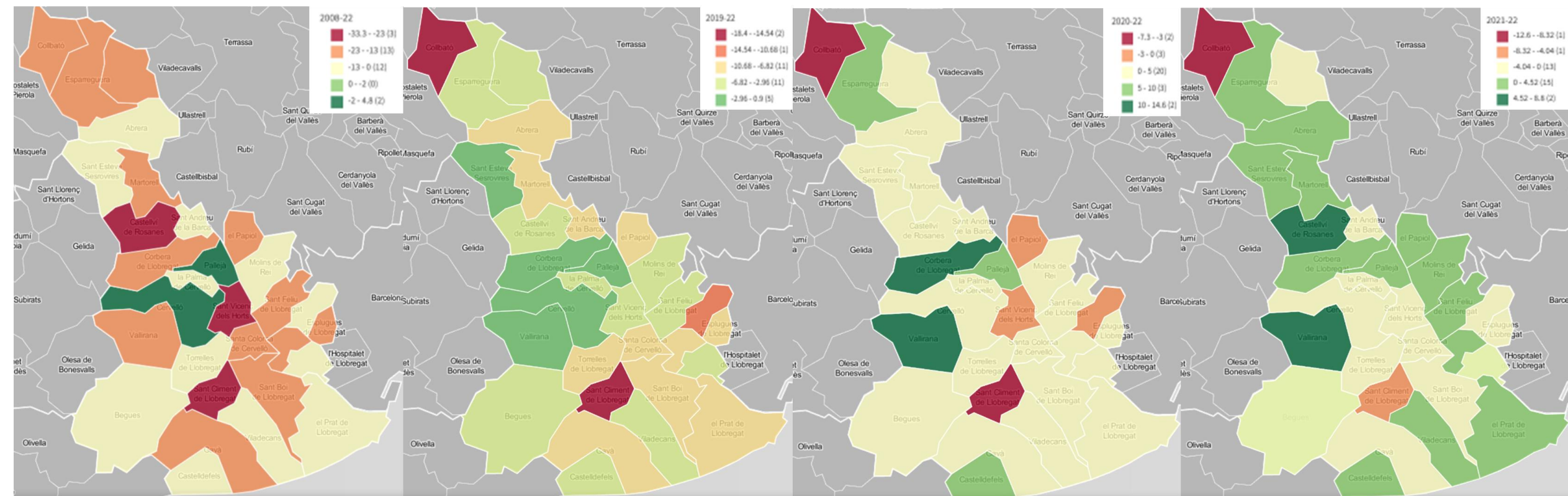
ACTIVITATS QUE MÉS HAN DISMINUÏT	n	Variació anual	
		n	%
47- Comerç al detall, excepte el comerç de vehicles de motor i motocicletes	2.987	-68	-2,2%
43- Activitats especialitzades de la construcció	1.534	-26	-1,7%
45- Venda i reparació de vehicles de motor i motocicletes	598	-16	-2,6%
46- Comerç a l'engròs i intermediaris del comerç, excepte vehicles de motor i motocicletes	1.969	-16	-0,8%
41- Construcció d'immobles	860	-9	-1,0%
71- Serveis tècnics d'arquitectura i enginyeria; assajos i anàlisis tècnics	328	-9	-2,7%
97- Activitats de les llars que donen ocupació a personal domèstic	98	-7	-6,7%
20- Indústries químiques	110	-6	-5,2%
77- Activitats de lloguer	169	-6	-3,4%
25- Fabricació de productes metàl·lics, excepte maquinària i equips	516	-5	-1,0%

Font: OCBL a partir de dades de l'Hermes Intern, DIBA i Idescat i Diputació de Barcelona. El dinamisme empresarial es calcula respecte 2020.

Les dades de 2022 i 2021 provenen d'Idescat, a partir dels fitxers d'afiliacions i comptes de cotització de la Tresoreria General de la Seguretat Social. Dades provisionals.

Cliqueu [aquí](#) per fer el mapa interactiu

Evolució de les empreses registrades al Baix Llobregat. Detall municipal.



Variació relativa (%) respecte 2008.

Variació relativa (%) respecte 2019.

Variació relativa (%) respecte 2020.

Variació relativa (%) respecte 2021.

Font: OCBL a partir de dades de l'Hermes Intern, DIBA i Idescat i Diputació de Barcelona. Les dades corresponen al segon trimestre de cada any.

Les dades de 2022 i 2021 provenen d'Idescat, a partir dels fitxers d'afiliacions i comptes de cotització de la Tresoreria General de la Seguretat Social. Dades provisionals.

L'evolució del nombre d'empreses registrades als municipis de la comarca és desigual. 14 municipis registren una disminució constant de les empreses registrades. Només 2 municipis registren un augment del nombre d'empreses respecte 2008.

	Empreses	% Baix Llobregat	variació relativa (en %)			
			2021	2020	2019	2008
Abrera	395	1,9%	0,8%	1,8%	-7,7%	-3,4%
Begues	140	0,7%	0,0%	4,5%	-5,4%	-10,3%
Castelldefels	1.755	8,4%	1,7%	6,0%	-3,8%	-5,1%
Castellví de Rosanes	62	0,3%	8,8%	3,3%	-3,1%	-33,3%
Cervelló	239	1,1%	-2,4%	0,8%	-2,4%	2,1%
Collbató	76	0,4%	-12,6%	-7,3%	-16,5%	-19,1%
Corbera de Llobregat	237	1,1%	2,6%	11,3%	0,9%	-20,2%
Cornellà de Llobregat	2.378	11,3%	0,0%	3,0%	-6,8%	-11,9%
El Papiol	204	1,0%	0,5%	-2,9%	-6,5%	-21,8%
El Prat de Llobregat	1.754	8,3%	0,7%	4,0%	-7,1%	-4,1%
Esparreguera	575	2,7%	2,5%	6,9%	-3,0%	-15,1%
Esplugues de Llobregat	1.194	5,7%	-1,0%	3,7%	-7,4%	-19,2%
Gavà	1.263	6,0%	-0,9%	3,6%	-7,3%	-15,6%
La Palma de Cervelló	112	0,5%	-2,6%	2,8%	-4,3%	-11,1%
Martorell	731	3,5%	2,5%	2,4%	-7,0%	-14,0%
Molins de Rei	863	4,1%	1,2%	2,1%	-5,8%	-8,4%
Olesa de Montserrat	493	2,3%	-3,7%	1,6%	-6,6%	-22,6%
Pallejà	307	1,5%	3,0%	7,0%	-1,3%	4,8%
Sant Andreu de la Barca	792	3,8%	-0,3%	0,6%	-6,0%	-8,8%
Sant Boi de Llobregat	1.870	8,9%	-1,3%	0,4%	-7,2%	-15,5%
Sant Climent de Llobregat	84	0,4%	-5,6%	-4,5%	-16,4%	-33,3%
Sant Esteve Sesrovires	264	1,3%	1,1%	1,9%	-2,9%	-6,4%
Sant Feliu de Llobregat	1.025	4,9%	0,1%	2,1%	-4,0%	-14,9%
Sant Joan Despí	833	4,0%	0,7%	3,9%	-6,4%	-13,6%
Sant Just Desvern	723	3,4%	-1,5%	-1,0%	-12,5%	-2,8%
Sant Vicenç dels Horts	596	2,8%	-1,2%	-1,0%	-6,0%	-24,0%
Santa Coloma de Cervelló	169	0,8%	-2,3%	1,2%	-7,1%	-18,0%
Torrelles de Llobregat	110	0,5%	-0,9%	1,9%	-10,6%	-8,3%
Vallirana	299	1,4%	8,3%	14,6%	-1,3%	-16,0%
Viladecans	1.464	7,0%	2,1%	4,2%	-6,0%	-11,2%
BAIX LLOBREGAT	21.007	100,0%	0,3%	3,0%	-6,5%	-12,2%

Les dades de 2022 i 2021 provenen d'Idescat, a partir dels fitxers d'afiliacions i comptes de cotització de la Tresoreria General de la Seguretat Social.

Dades provisionals.

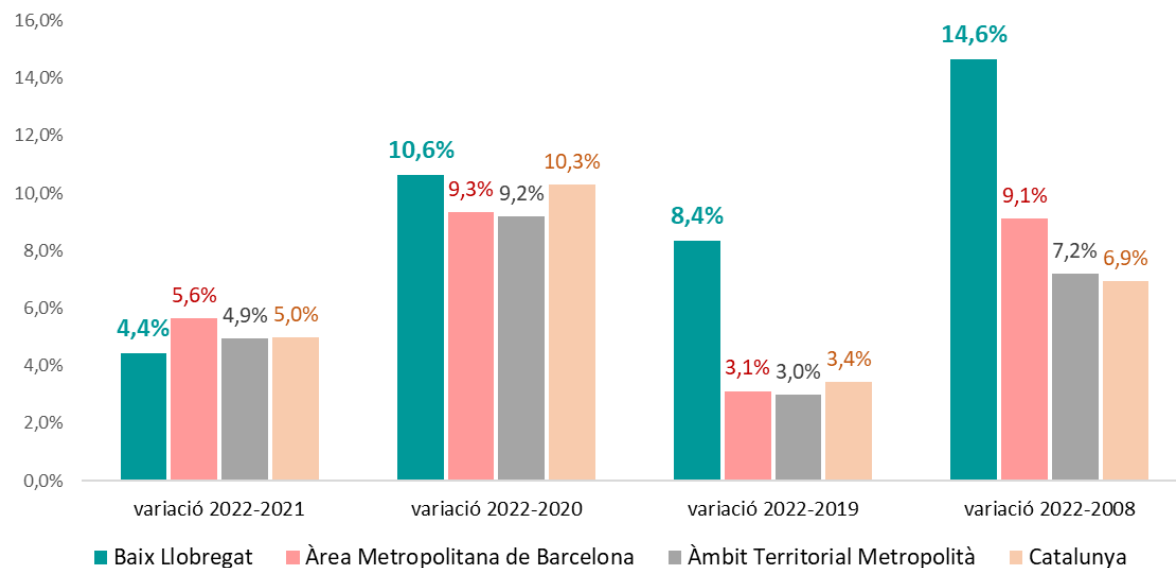
283.735

Llocs de treball RGSS al
Baix Llobregat.

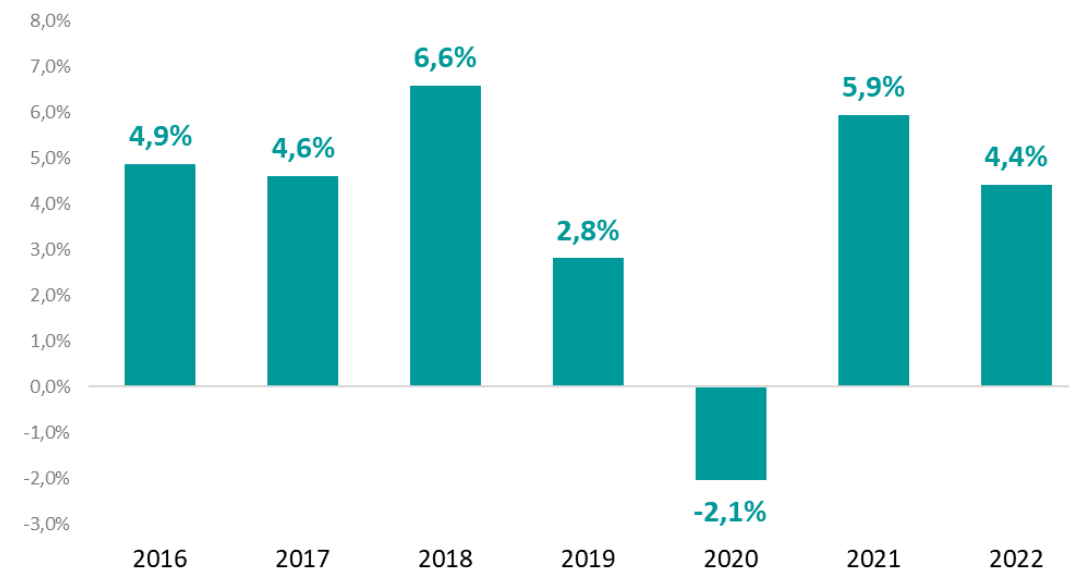
Després de la variació anual negativa dels llocs de treball en règim general al Baix Llobregat l'any 2020 (-2,1%, 5.374 llocs de treball menys), el 2022 registra un creixement del 4,4% (+12.015) respecte 2021 i del 14,6% (+36.223) respecte 2008.

El Baix Llobregat destaca pel seu creixement continuat en afiliacions al RGSS, sobretot respecte 2008 i 2019 i en menor mesura respecte 2020 i 2021. Respecte 2021 però, el creixement és menor a la d'àmbits territorials de referència.

Afiliacions al RGSS segons àmbit territorial



Variació interanual



Font: OCBL a partir de dades de l'Hermes Intern, DIBA i Idescat i Diputació de Barcelona. Les dades corresponen al segon trimestre de cada any.

Les dades de 2022 i 2021 provenen d'Idescat, a partir dels fitxers d'afiliacions i comptes de cotització de la Tresoreria General de la Seguretat Social. Dades provisionals.

Dels 283.735 llocs de treball en règim general, un 41% és de fins 50 treballadors; un 28% treballen en empreses d'entre 51 a 250 treballadors i el 31% dels assalariats treballen en grans empreses (251 i més treballadors).

A major grandària, major creixement de l'ocupació.

Les grans empreses són les que observen el major creixement de població assalariada, sobretot respecte 2008 que es registra un creixement del 78%. Les empreses de menor grandària (50 treballadors o menys) són les que registren un menor creixement d'ocupació respecte l'any passat i les úniques que disminueixen respecte 2019 i 2008. Les empreses d'entre 51 a 250 treballadors mostren un creixement superior (8%) a les de més de 250 treballadors (6%) respecte l'any anterior.

283.735

Llocs de treball RGSS (assalariats)

116.825

Fins 50 treballadors

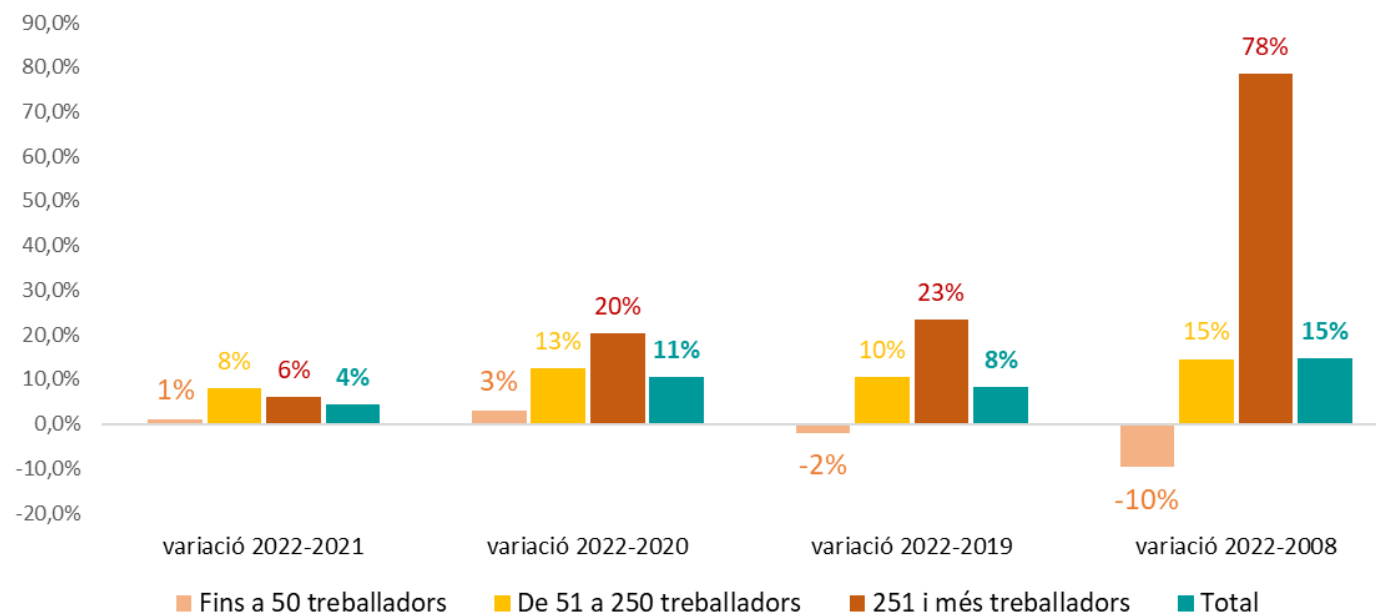
78.635

De 51 a 250 treballadors

88.275

251 i més treballadors

Variació dels llocs de treball al RGSS segons grandària del compte de cotització



Font: OCBL a partir de dades de l'Hermes Intern, DIBA i Idescat i Diputació de Barcelona. Les dades corresponen al segon trimestre de cada any.

Les dades de 2022 i 2021 provenen d'Idescat, a partir dels fitxers d'afiliacions i comptes de cotització de la Tresoreria General de la Seguretat Social. Dades provisionals.

Les activitats de comerç continuen concentrant el major nombre d'assalariats de la comarca (29% del total). Respecte 2008 la majoria d'activitats creixen en el nombre d'assalariats a excepció de activitats especialitzades en construcció i fabricació de productes metàl·lics.

Les activitats de **comerç a l'engròs** i **emmagatzematge i afins al transport** són les que creixen més en llocs de treball en règim general respecte 2021.

Les activitats de **serveis socials sense allotjament** i **fabricació de vehicles de motor, remolcs i semiremolcs** les que registren un major descens de llocs de treball.

Les 10 activitats que concentren el major nombre de llocs de treball en RGSS al Baix Llobregat.

	2022	%total	Variació			
			2021-2022	2020-2022	2019-2022	2008-2022
Total	283.735		4,4%	10,6%	8,4%	14,6%
46- Comerç a l'engròs i intermediaris del comerç, excepte vehicles de motor i motocicletes	28.845	10,2%	5,1%	8,0%	5,5%	10,0%
47- Comerç al detall, excepte el comerç de vehicles de motor i motocicletes	25.895	9,1%	-0,8%	22,2%	16,4%	29,5%
84- Administració pública, Defensa i Seguretat Social obligatòria	16.705	5,9%	1,3%	13,9%	10,7%	83,9%
56- Serveis de menjar i begudes	16.135	5,7%	7,6%	21,0%	5,9%	32,3%
52- Emmagatzematge i activitats afins al transport	14.185	5,0%	10,4%	20,8%	45,0%	60,3%
43- Activitats especialitzades de la construcció	13.080	4,6%	3,4%	7,6%	3,4%	-24,6%
81- Serveis a edificis i activitats de jardineria	10.325	3,6%	5,5%	8,2%	13,8%	48,3%
86- Activitats sanitàries	9.765	3,4%	4,2%	9,7%	7,9%	55,8%
85- Educació	9.400	3,3%	10,2%	13,5%	6,4%	40,4%
25- Fabricació de productes metàl·lics, excepte maquinària i equips	7.145	2,5%	1,0%	5,0%	-1,2%	-30,9%

Dinamisme dels llocs de treball en RGSS al Baix Llobregat.

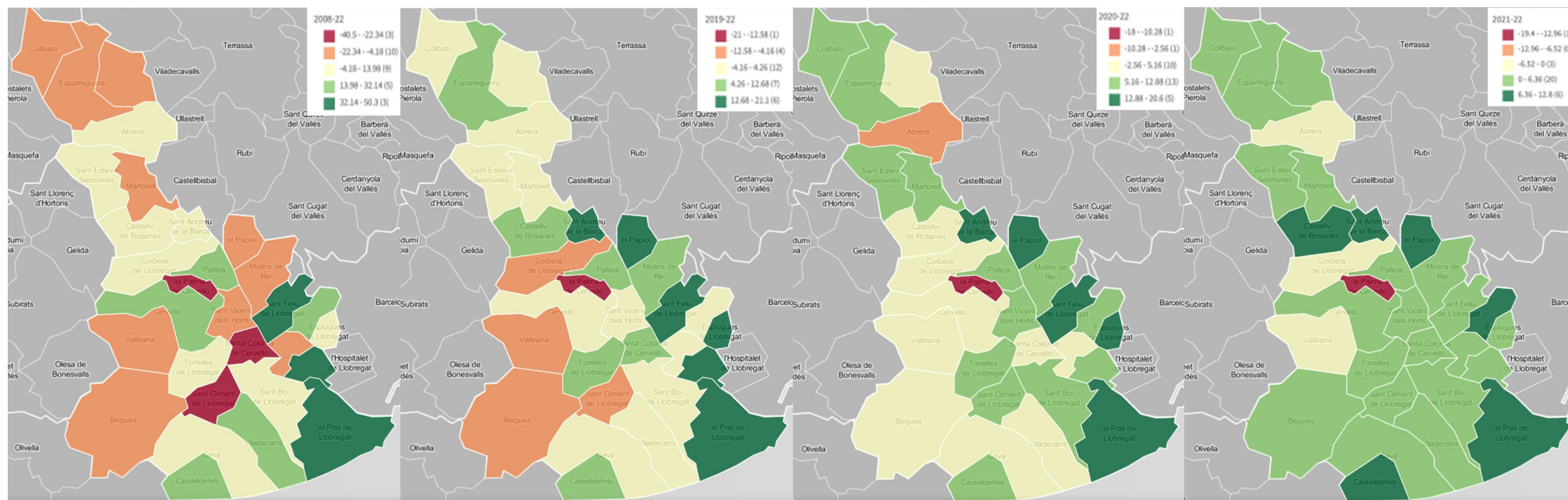
ACTIVITATS QUE MÉS HAN AUGMENTAT L'AFILIACIÓ	n	Variació anual	
		n	%
46- Comerç a l'engròs i intermediaris del comerç, excepte vehicles de motor i motocicletes	28.845	1.405	5,1%
52- Emmagatzematge i activitats afins al transport	14.185	1.340	10,4%
51- Transport aeri	6.995	1.170	20,1%
56- Serveis de menjar i begudes	16.135	1.140	7,6%
85- Educació	9.400	870	10,2%
62- Serveis de tecnologies de la informació	5.010	605	13,7%
81- Serveis a edificis i activitats de jardineria	10.325	535	5,5%
empreses	5.685	440	8,4%
43- Activitats especialitzades de la construcció	13.080	435	3,4%
74- Altres activitats professionals, científiques i tècniques	1.310	415	46,4%
ACTIVITATS QUE MÉS HAN DISMINUÏT L'AFILIACIÓ	n	Variació anual	
		n	%
88- Activitats de serveis socials sense allotjament	2.675	-440	-14,1%
29- Fabricació de vehicles de motor, remolcs i semiremolcs	4.435	-310	-6,5%
20- Indústries químiques	4.660	-260	-5,3%
47- Comerç al detall, excepte el comerç de vehicles de motor i motocicletes	25.895	-215	-0,8%
53- Activitats postals i de correus	1.185	-175	-12,9%
68- Activitats immobiliàries	2.395	-75	-3,0%
45- Venda i reparació de vehicles de motor i motocicletes	4.860	-40	-0,8%
10- Indústries de productes alimentaris	5.795	10	0,2%
21- Fabricació de productes farmacèutics	3.240	45	1,4%
22- Fabricació de productes de cautxú i matèries plàstiques	2.680	45	1,7%

Font: OCBL a partir de dades de l'Hermes Intern, DIBA i Idescat i Diputació de Barcelona. Les dades corresponen al segon trimestre de cada any.

Les dades de 2022 i 2021 provenen d'Idescat, a partir dels fitxers d'afiliacions i comptes de cotització de la Tresoreria General de la Seguretat Social. Dades provisionals.

Cliqueu [aquí](#) per fer el mapa interactiu

Evolució de llocs de treball (RGSS) registrats al Baix Llobregat. Detall municipal.



Variació relativa (%) respecte 2008.

Variació relativa (%) respecte 2019.

Variació relativa (%) respecte 2020.

Variació relativa (%) respecte 2021.

Font: OCBL a partir de dades de l'Hermes Intern, DIBA i Idescat i Diputació de Barcelona. Les dades corresponen al segon trimestre de cada any.

Les dades de 2022 i 2021 provenen d'Idescat, a partir dels fitxers d'afiliacions i comptes de cotització de la Tresoreria General de la Seguretat Social. Dades provisionals.

	Llocs de treball (RGSS)	% Baix Llobregat	variació relativa (en %)			
			2021	2020	2019	2008
Abdera	6.495	2,3%	-1,1%	-3,0%	-0,9%	3,7%
Begues	610	0,2%	0,8%	-1,9%	-8,5%	-8,1%
Castelldefels	12.595	4,4%	9,1%	10,1%	6,3%	19,7%
Castellví de Rosanes	1.010	0,4%	12,8%	2,4%	5,4%	9,9%
Cervelló	2.125	0,7%	3,4%	3,1%	0,2%	14,9%
Collbató	475	0,2%	5,6%	10,5%	1,5%	-14,9%
Corbera de Llobregat	1.305	0,5%	-0,4%	0,7%	-8,4%	0,3%
Cornellà de Llobregat	40.225	14,2%	3,9%	12,7%	13,6%	32,6%
El Papiol	1.995	0,7%	6,7%	15,0%	13,4%	-11,5%
El Prat de Llobregat	51.205	18,0%	6,7%	20,6%	21,1%	48,1%
Esparreguera	4.855	1,7%	6,1%	9,8%	4,4%	-5,6%
Esplugues de Llobregat	19.235	6,8%	0,4%	13,8%	13,7%	11,7%
Gavà	12.525	4,4%	1,6%	4,4%	0,5%	-3,0%
La Palma de Cervelló	520	0,2%	-19,4%	-18,0%	-21,0%	-40,5%
Martorell	9.915	3,5%	5,3%	8,0%	1,6%	-10,4%
Molins de Rei	6.860	2,4%	2,6%	7,1%	6,1%	-7,8%
Olesa de Montserrat	3.650	1,3%	1,5%	4,5%	0,4%	-9,4%
Pallejà	2.575	0,9%	1,8%	9,1%	6,8%	20,9%
Sant Andreu de la Barca	9.310	3,3%	8,7%	18,5%	13,7%	-3,4%
Sant Boi de Llobregat	22.930	8,1%	4,9%	6,3%	1,1%	3,2%
Sant Climent de Llobregat	535	0,2%	0,9%	11,2%	-7,4%	-33,3%
Sant Esteve Sesrovires	5.280	1,9%	2,6%	5,4%	2,0%	3,7%
Sant Feliu de Llobregat	15.550	5,5%	4,0%	15,2%	13,5%	50,3%
Sant Joan Despí	13.365	4,7%	4,8%	3,7%	2,9%	-4,4%
Sant Just Desvern	12.430	4,4%	7,3%	8,2%	2,2%	23,9%
Sant Vicenç dels Horts	6.290	2,2%	3,1%	7,9%	1,8%	-17,1%
Santa Coloma de Cervelló	1.850	0,7%	1,9%	4,4%	9,0%	-30,5%
Torrelles de Llobregat	530	0,2%	1,0%	10,6%	4,5%	0,6%
Vallirana	1.760	0,6%	-3,8%	0,7%	-5,4%	-10,8%
Viladecans	15.730	5,5%	3,8%	4,6%	0,3%	24,6%
BAIX LLOBREGAT	283.735	100,0%	4,4%	10,6%	8,4%	14,6%

15 municipis registren un creixement d'afiliacions en règim general respecte 2008. 6 registren un creixement superior al 20%.

Les dades de 2022 i 2021 provenen d'Idescat, a partir dels fitxers d'afiliacions i comptes de cotització de la Tresoreria General de la Seguretat Social.

Dades provisionals.

Llocs de treball en Règim General (RGSS) segons grandària del compte de cotització. Distribució municipal.

				% Baix Llobregat			variació relativa 2021 (en %)		
	Fins a 50 treballadors	De 51 a 250 treballadors	251 i més treballadors	Fins a 50 treballadors	De 51 a 250 treballadors	251 i més treballadors	Fins a 50 treballadors	De 51 a 250 treballadors	251 i més treballadors
Abrera	2.980	2.605	915	2,6%	3,3%	1,0%	3,5%	-6,5%	1,1%
Begues	610	0	0	0,5%	0,0%	0,0%	0,8%	-	-
Castelldefels	8.845	3.075	675	7,6%	3,9%	0,8%	6,6%	17,4%	7,1%
Castellví de Rosanes	545	120	350	0,5%	0,2%	0,4%	1,9%	84,6%	18,6%
Cervelló	1.350	775	0	1,2%	1,0%	0,0%	1,9%	6,2%	-
Collbató	475	0	0	0,4%	0,0%	0,0%	6,7%	-	-
Corbera de Llobregat	1.010	295	0	0,9%	0,4%	0,0%	0,5%	-1,7%	-
Cornellà de Llobregat	14.205	9.725	16.300	12,2%	12,4%	18,5%	1,6%	10,3%	2,4%
Esparreguera	2.985	1.505	365	2,6%	1,9%	0,4%	0,2%	14,0%	30,4%
Esplugues de Llobregat	5.915	5.860	7.455	5,1%	7,5%	8,4%	-4,1%	7,7%	-1,4%
Gavà	6.690	4.715	1.120	5,7%	6,0%	1,3%	-3,0%	17,7%	-21,1%
Martorell	4.090	2.435	3.390	3,5%	3,1%	3,8%	8,1%	1,5%	5,0%
Molins de Rei	5.065	1.795	0	4,3%	2,3%	0,0%	4,4%	-2,4%	-
Olesa de Montserrat	2.195	1.455	0	1,9%	1,9%	0,0%	-4,8%	12,4%	-
Pallejà	1.715	860	0	1,5%	1,1%	0,0%	3,3%	-1,1%	-
Palma de Cervelló, la	520	0	0	0,4%	0,0%	0,0%	-2,8%	100,0%	-
Papiol, el	1.150	845	0	1,0%	1,1%	0,0%	-1,3%	19,0%	-
Prat de Llobregat, el	10.290	10.625	30.290	8,8%	13,5%	34,3%	-2,7%	14,5%	7,7%
Sant Andreu de la Barca	4.475	2.325	2.510	3,8%	3,0%	2,8%	-4,0%	15,7%	32,5%
Sant Boi de Llobregat	10.405	7.240	5.285	8,9%	9,2%	6,0%	0,6%	11,0%	5,7%
Sant Climent de Llobregat	465	70	0	0,4%	0,1%	0,0%	2,2%	0,0%	-
Sant Esteve Sesrovires	1.950	2.035	1.295	1,7%	2,6%	1,5%	4,8%	4,6%	-3,4%
Sant Feliu de Llobregat	5.470	3.625	6.455	4,7%	4,6%	7,3%	-0,8%	10,4%	5,0%
Sant Joan Despí	5.080	3.620	4.670	4,3%	4,6%	5,3%	2,2%	11,9%	2,6%
Sant Just Desvern	4.970	4.755	2.700	4,3%	6,0%	3,1%	2,9%	4,0%	24,1%
Sant Vicenç dels Horts	3.000	2.980	310	2,6%	3,8%	0,4%	-2,9%	11,6%	-8,8%
Santa Coloma de Cervelló	900	655	295	0,8%	0,8%	0,3%	4,7%	-4,4%	7,3%
Torrelles de Llobregat	530	0	0	0,5%	0,0%	0,0%	1,0%	-	-
Vallirana	1.600	155	0	1,4%	0,2%	0,0%	14,3%	-64,4%	-
Viladecans	7.340	4.490	3.900	6,3%	5,7%	4,4%	2,9%	-6,7%	21,7%
BAIX LLOBREGAT	116.825	78.635	88.275	100,0%	100,0%	100,0%	1,1%	8,0%	6,0%

Font: OCBL a partir de dades de l'Hermes Intern, DIBA i Idescat i Diputació de Barcelona. Les dades corresponen al segon trimestre de cada any.

Les dades de 2022 i 2021 provenen d'Idescat, a partir dels fitxers d'afiliacions i comptes de cotització de la Tresoreria General de la Seguretat Social.

Dades provisionals.

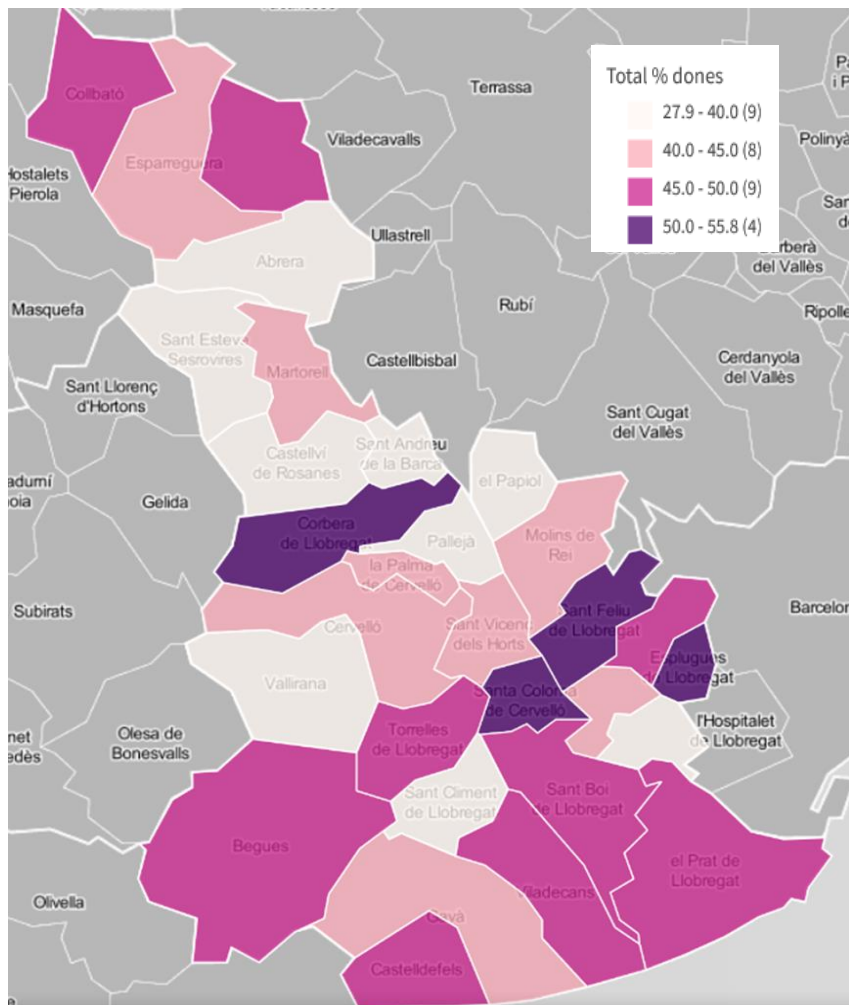
Llocs de treball en Règim General (RGSS). Població del règim general per residència padronal vs. ubicació del compte de cotització.

El Baix Llobregat registra un **12% més de població ocupada que viu a la comarca que població que hi treballa.**

La majoria de municipis de la comarca tenen més població ocupada resident que llocs de treball generats pel municipi, tot i amb això, El Prat de Llobregat, Sant Just Desvern i Sant Esteve Sesrovires són els municipis que tenen una major diferència de llocs de treball generats pel municipi (+50%).

Torrelles de Llobregat, Begues i Corbera de Llobregat, en canvi, són els municipis que registren un major diferencial en favor dels treballadors residents al municipi.

	P. Règim General resident al municipi	P. Règim General treballant al municipi	Diferència residents-treballant (abs)	Diferència residents-treballant (%)
Abrera	5.262	6.495	-1.233	-23,4%
Begues	2.762	610	2.152	77,9%
Castelldefels	24.545	12.595	11.950	48,7%
Castellví de Rosanes	826	1.010	-184	-22,3%
Cervelló	3.505	2.125	1.380	39,4%
Collbató	1.813	475	1.338	73,8%
Corbera de Llobregat	5.826	1.305	4.521	77,6%
Cornellà de Llobregat	34.086	40.225	-6.139	-18,0%
El Papiol	1.697	1.995	-298	-17,6%
El Prat de Llobregat	25.517	51.205	-25.688	-100,7%
Esparreguera	8.792	4.855	3.937	44,8%
Esplugues de Llobregat	16.284	19.235	-2.951	-18,1%
Gavà	17.378	12.525	4.853	27,9%
La Palma de Cervelló	1.209	520	689	57,0%
Martorell	10.708	9.915	793	7,4%
Molins de Rei	10.480	6.860	3.620	34,5%
Olesa de Montserrat	9.322	3.650	5.672	60,8%
Pallejà	4.573	2.575	1.998	43,7%
Sant Andreu de la Barca	10.784	9.310	1.474	13,7%
Sant Boi de Llobregat	32.314	22.930	9.384	29,0%
Sant Climent de Llobregat	1.745	535	1.210	69,3%
Sant Esteve Sesrovires	3.472	5.280	-1.808	-52,1%
Sant Feliu de Llobregat	17.863	15.550	2.313	12,9%
Sant Joan Despí	13.813	13.365	448	3,2%
Sant Just Desvern	7.216	12.430	-5.214	-72,3%
Sant Vicenç dels Horts	10.640	6.290	4.350	40,9%
Santa Coloma de Cervelló	3.430	1.850	1.580	46,1%
Torrelles de Llobregat	2.534	530	2.004	79,1%
Vallirana	5.908	1.760	4.148	70,2%
Viladecans	26.336	15.730	10.606	40,3%
BAIX LLOBREGAT	320.640	283.735	36.905	11,5%



Cliqueu [aquí](#) per fer el mapa interactiu

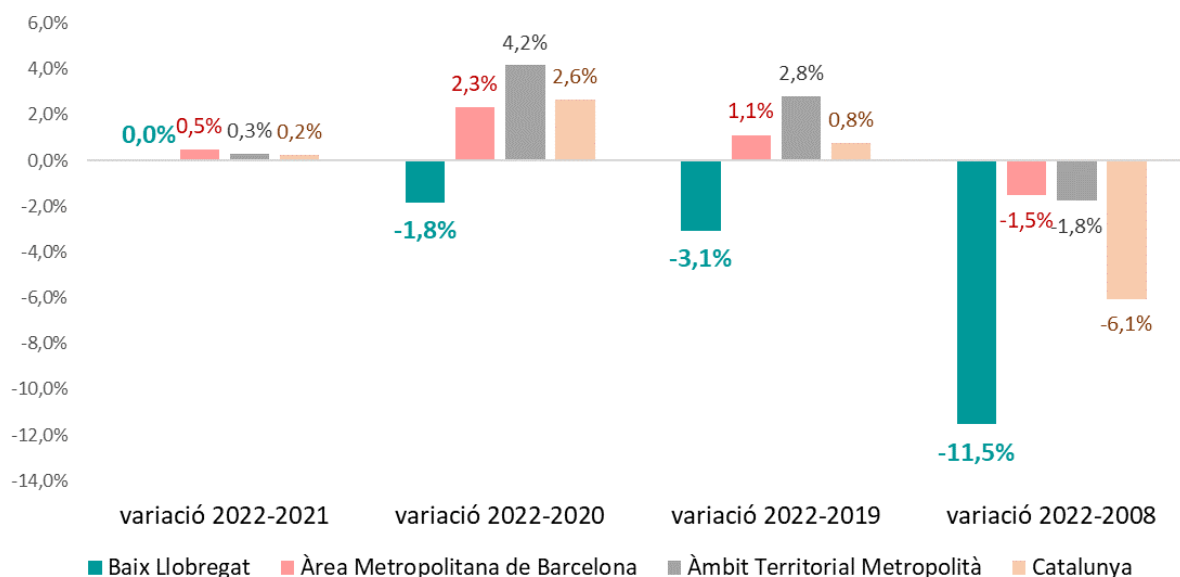
	Llocs de treball ocupats per dones	% total llocs de treball
Abrera	1.841	27,9%
Begues	356	47,6%
Castelldefels	6.126	47,9%
Castellví de Rosanes	375	35,9%
Cervelló	980	43,7%
Collbató	260	46,3%
Corbera de Llobregat	770	53,4%
Cornellà de Llobregat	16.039	39,7%
Esparreguera	2.017	40,2%
Esplugues de Llobregat	10.513	54,3%
Gavà	5.268	41,7%
Martorell	4.105	40,8%
Molins de Rei	2.838	40,7%
Olesa de Montserrat	1.819	47,7%
Pallejà	1.051	39,0%
Palma de Cervelló, la	268	43,5%
Papiol, el	719	34,7%
Prat de Llobregat, el	23.208	45,1%
Sant Andreu de la Barca	3.554	37,8%
Sant Boi de Llobregat	10.512	45,4%
Sant Climent de Llobregat	230	37,6%
Sant Esteve Sesrovires	1.715	31,8%
Sant Feliu de Llobregat	8.694	55,3%
Sant Joan Despí	5.773	42,9%
Sant Just Desvern	5.684	45,4%
Sant Vicenç dels Horts	2.631	41,1%
Santa Coloma de Cervelló	1.083	55,8%
Torrelles de Llobregat	292	48,7%
Vallirana	729	38,4%
Viladecans	7.611	47,9%
BAIX LLOBREGAT	127.061	44,2%

48.960

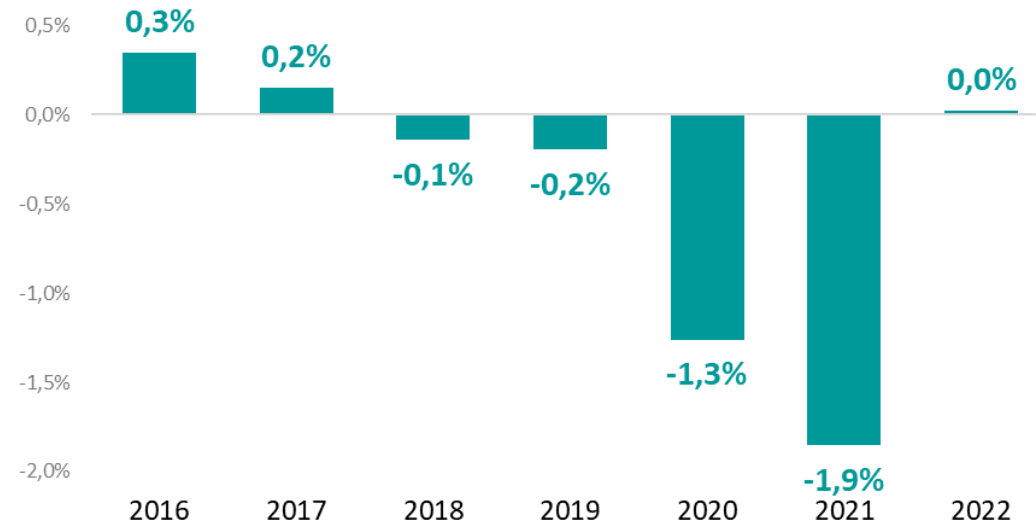
Llocs de treball RETA al Baix Llobregat.

Si comparem l'evolució dels llocs de treball del règim autònom del Baix Llobregat amb la resta d'àmbits territorials, veiem com **la comarca registra el pitjor comportament**. Aquest últim any les afiliacions al RETA en el Baix Llobregat es mantenen (+10), trencant la tendència a la variació interanual negativa observada l'any 2020 (-1,3%) i l'any 2021 (-1,9%). **Respecte el 2008 es registra un descens superior a l'11% (-6.388)**, sent aquesta superior a la resta d'àmbits territorials.

Afiliacions Règim Autònoms. Variació.



Variació interanual



Font: OCBL a partir de dades de l'Hermes Intern, DIBA i Idescat i Diputació de Barcelona. Les dades corresponen al segon trimestre de cada any.

Les dades de 2022 i 2021 provenen d'Idescat, a partir dels fitxers d'afiliacions i comptes de cotització de la Tresoreria General de la Seguretat Social. Dades provisionals.

Les activitats de comerç al detall, transport terrestre i activitats especialitzades en construcció concentren el major nombre d'autònoms de la comarca (34% del total).

Respecte 2021, 2020 i 2019 la variació del nombre d'autònoms és desigual.

Les activitats sanitàries, serveis de menjar i begudes i educació són les que més creixen en autònoms respecte 2021. Transport terrestre i les activitats especialitzades de la construcció són les activitats que més baixen en nombre d'autònoms.

Les 10 activitats que concentren el major nombre de llocs de treball en RETA al Baix Llobregat.

	2021	%total	Variació			
			2021-2022	2020-2022	2019-2022	2008-2022
Total	48.960		0,0%	-1,8%	-3,1%	-11,5%
47- Comerç al detall, excepte el comerç de vehicles de motor i motocicletes	6.645	13,6%	-1,0%	-6,2%	-8,8%	-20,3%
49- Transport terrestre; transport per canonades	5.220	10,7%	-3,3%	-2,7%	-3,6%	-20,5%
43- Activitats especialitzades de la construcció	4.880	10,0%	-2,0%	-4,6%	-4,5%	-34,3%
56- Serveis de menjar i begudes	4.705	9,6%	1,6%	3,2%	2,0%	-1,8%
46- Comerç a l'engròs i intermediaris del comerç, excepte vehicles de motor i motocicletes	2.990	6,1%	-1,6%	-4,8%	-6,3%	-8,6%
96- Altres activitats de serveis personals	2.735	5,6%	1,9%	-0,3%	0,4%	25,3%
86- Activitats sanitàries	1.975	4,0%	5,1%	9,1%	11,3%	92,1%
41- Construcció d'immobles	1.560	3,2%	2,3%	3,1%	4,9%	-23,1%
85- Educació	1.395	2,8%	5,7%	6,1%	2,9%	58,0%
45- Venda i reparació de vehicles de motor i motocicletes	1.185	2,4%	-2,9%	-1,5%	-5,0%	-17,2%

Dinamisme dels llocs de treball en RETA al Baix Llobregat.

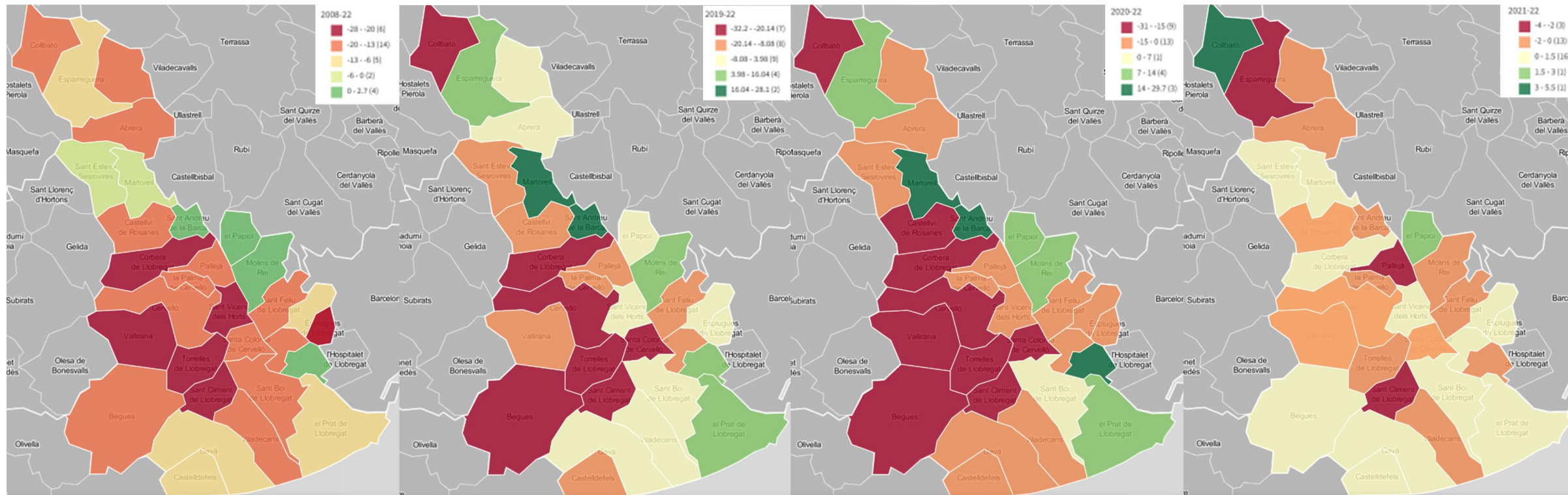
ACTIVITATS QUE MÉS HAN AUGMENTAT L'AFILIACIÓ	n	Variació anual	
		n	%
86- Activitats sanitàries	1.975	95	5,1%
56- Serveis de menjar i begudes	4.705	75	1,6%
85- Educació	1.395	75	5,7%
96- Altres activitats de serveis personals	2.735	50	1,9%
62- Serveis de tecnologies de la informació	900	40	4,7%
41- Construcció d'immobles	1.560	35	2,3%
93- Activitats esportives, recreatives i d'entreteniment	470	35	8,0%
73- Publicitat i estudis de mercat	610	30	5,2%
74- Altres activitats professionals, científiques i tècniques	1.120	30	2,8%
90- Activitats de creació, artístiques i d'espectacles	535	30	5,9%
ACTIVITATS QUE MÉS HAN DISMINUÏT L'AFILIACIÓ	n	Variació anual	
		n	%
49- Transport terrestre; transport per canonades	5.220	-180	-3,3%
43- Activitats especialitzades de la construcció	4.880	-100	-2,0%
47- Comerç al detall, excepte el comerç de vehicles de motor i motocicletes	6.645	-65	-1,0%
46- Comerç a l'engròs i intermediaris del comerç, excepte vehicles de motor i motocicletes	2.990	-50	-1,6%
95- Reparació d'ordinadors, d'efectes personals i efectes domèstics	585	-40	-6,4%
45- Venda i reparació de vehicles de motor i motocicletes	1.185	-35	-2,9%
66- Activitats auxiliars de la mediació financera i d'assegurances	670	-35	-5,0%
25- Fabricació de productes metàl·lics, excepte maquinària i equips	685	-25	-3,5%
71- Serveis tècnics d'arquitectura i enginyeria; assajos i anàlisis tècnics	900	-25	-2,7%
1- Agricultura, ramaderia, caça i activitats dels serveis que s'hi relacionen	345	-15	-4,2%

Font: OCBL a partir de dades de l'Hermes Intern, DIBA i Idescat i Diputació de Barcelona. Les dades corresponen al segon trimestre de cada any.

Les dades de 2022 i 2021 provenen d'Idescat, a partir dels fitxers d'afiliacions i comptes de cotització de la Tresoreria General de la Seguretat Social. Dades provisionals.

Cliqueu [aquí](#) per fer el mapa interactiu

Evolució de llocs de treball (RETA) registrats al Baix Llobregat. Detall municipal.



Variació relativa (%) respecte 2008.

Variació relativa (%) respecte 2019.

Variació relativa (%) respecte 2020.

Variació relativa (%) respecte 2021.

Font: OCBL a partir de dades de l'Hermes Intern, DIBA i Idescat i Diputació de Barcelona. Les dades corresponen al segon trimestre de cada any.

Les dades de 2022 i 2021 provenen d'Idescat, a partir dels fitxers d'afiliacions i comptes de cotització de la Tresoreria General de la Seguretat Social. Dades provisionals.

L'evolució del nombre d'autònoms als municipis de la comarca és desigual. A les zones Vall Baixa i Nord es registren la major disminució relativa d'autònoms.

Només 4 municipis registren un creixement d'autònoms respecte 2008: Cornellà de Llobregat, El Papiol, Sant Andreu de la Barca i Molins de Rei.

	Llocs de treball (RETA)	% Baix Llobregat	variació relativa (en %)			
			2021	2020	2019	2008
Abrera	615	1,3%	-1,6%	-1,9%	-4,2%	-19,3%
Begues	520	1,1%	1,0%	-25,7%	-25,8%	-13,3%
Castelldefels	4.715	9,6%	1,1%	-10,9%	-11,4%	-9,3%
Castellví de Rosanes	130	0,3%	0,0%	-21,2%	-19,8%	-14,5%
Cervelló	660	1,3%	0,0%	-22,0%	-22,4%	-16,1%
Collbató	290	0,6%	5,5%	-31,0%	-32,2%	-17,8%
Corbera de Llobregat	990	2,0%	0,5%	-26,5%	-27,6%	-24,7%
Cornellà de Llobregat	4.840	9,9%	-0,4%	15,8%	14,9%	2,7%
El Papiol	385	0,8%	2,7%	7,2%	3,8%	2,7%
El Prat de Llobregat	3.080	6,3%	0,7%	9,5%	6,8%	-8,0%
Esparreguera	1.350	2,8%	-2,2%	7,5%	5,0%	-11,2%
Esplugues de Llobregat	2.955	6,0%	0,9%	-2,6%	-4,1%	-20,0%
Gavà	2.955	6,0%	0,3%	-0,5%	-0,5%	-11,7%
La Palma de Cervelló	260	0,5%	-1,9%	-8,8%	-11,6%	-13,6%
Martorell	1.450	3,0%	1,4%	29,7%	28,1%	-2,7%
Molins de Rei	1.850	3,8%	-0,8%	7,8%	4,9%	1,1%
Olesa de Montserrat	1.325	2,7%	-0,4%	-0,2%	-2,7%	-14,1%
Pallejà	720	1,5%	-4,0%	-14,2%	-15,0%	-15,0%
Sant Andreu de la Barca	1.520	3,1%	-0,3%	17,7%	17,5%	2,5%
Sant Boi de Llobregat	4.365	8,9%	0,2%	4,5%	3,0%	-15,9%
Sant Climent de Llobregat	265	0,5%	-3,6%	-24,7%	-24,1%	-27,6%
Sant Esteve Sesrovires	500	1,0%	1,0%	-11,0%	-10,9%	-2,9%
Sant Feliu de Llobregat	2.555	5,2%	-1,5%	-7,1%	-8,3%	-13,2%
Sant Joan Despí	1.925	3,9%	0,3%	-9,6%	-11,0%	-13,1%
Sant Just Desvern	1.635	3,3%	0,6%	-5,0%	-4,5%	-6,3%
Sant Vicenç dels Horts	1.560	3,2%	0,6%	-3,8%	-5,6%	-20,3%
Santa Coloma de Cervelló	485	1,0%	0,0%	-18,8%	-20,2%	-18,4%
Torrelles de Llobregat	400	0,8%	-1,2%	-24,2%	-25,4%	-21,4%
Vallirana	975	2,0%	0,0%	-15,4%	-15,1%	-20,4%
Viladecans	3.690	7,5%	-0,3%	-0,2%	-2,6%	-16,7%
BAIX LLOBREGAT	48.960	100,0%	0,0%	-1,8%	-3,1%	-11,5%

Font: OCBL a partir de dades de l'Hermes Intern, DIBA i Idescat i Diputació de Barcelona.
Les dades corresponen al segon trimestre de cada any.

Annex

Font de dades

Tot i que les dades d'estructura productiva provenen del registre de les afiliacions i empreses que recull l'INSS mensualment, les dades d'estructura productiva s'obtenen de diferents fonts d'informació en funció de la seva disponibilitat.

Les dades anteriors a 2021 s'obtenen de l'hermes intern de Diputació de Barcelona.

A partir de 2021 les dades s'obtenen [d'IDESCAT: Estadística de l'ocupació assalariada i autònoma segons afiliacions a la Seguretat Social](#), excepte les dades d'afiliacions segons sexe i les municipals a 2 dígit de CCAE-09 que s'obté del [registre mensual de treballadors de l'INSS](#).